

Lëvizjet e shtetasve në Shqipëri

Shtator 2025

Tiranë, më 24 Tetor 2025: Gjatë muajit Shtator 2025, rezultojnë të kenë hyrë, në territorin e Republikës së Shqipërisë, 1.965.601 shtetas shqiptarë dhe të huaj. Ky tregues ka pësuar një rritje me 9,5 %, krahasuar me Shtator 2024.

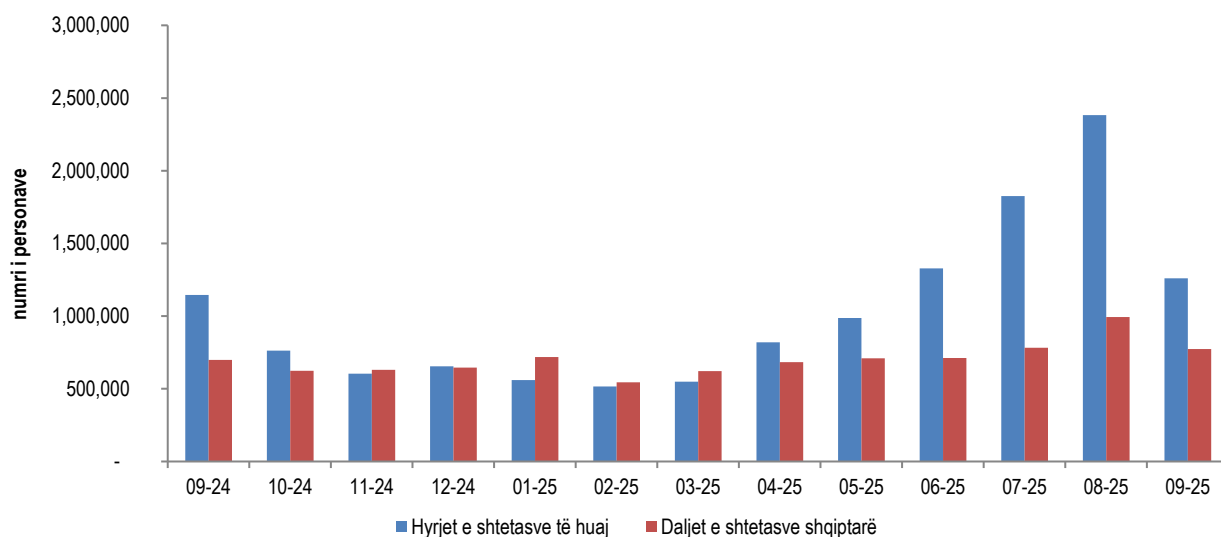
2.127.386 shtetas shqiptarë dhe të huaj rezultojnë të kenë dalë nga territori i Republikës së Shqipërisë, duke shënuar një rritje me 10,4 %, krahasuar me të njëjtën periudhë të një viti më parë.

Hyrjet e shtetasve

Në Shtator 2025, numri i shtetasve shqiptarë që kanë hyrë në territorin shqiptar është 705.917, duke pësuar një rritje me 8,9 %, krahasuar me Shtator 2024.

Numri i shtetasve të huaj që kanë hyrë në territorin shqiptar është 1.259.684. Ky numër është rritur me 9,9 %, krahasuar me të njëjtën periudhë të vitit 2024 (fig.1).

Fig. 1 Lëvizjet e shtetasve në Shqipëri, Shtator 2024 - Shtator 2025



Burimi: Drejtoria e Përgjithshme e Policisë së Shtetit, llogaritjet INSTAT

Për publikim 24/10/2025

Daljet e shtetasve

Në muajin Shtator 2025, 772.655 shtetas shqiptarë numërohen të kenë dalë nga territori i Shqipërisë, duke shënuar rritje me 10,7 %, krahasuar me Shtator 2024.

Daljet e shtetasve të huaj nga territori i Shqipërisë gjatë muajit Shtator 2025, janë 1.354.731. Krahasuar me të njëjtën periudhë të një viti më parë, ky tregues është rritur me 10,2 % (tab.1).

Tab. 1 Lëvizjet e shtetasve shqiptarë dhe të huaj

Periudha	Shtator 2024	Shtator 2025	Ndryshimi vjetor %	Janar - Shtator 2024	Janar - Shtator 2025	Ndryshimi vjetor %
Hyrje Gjithsej	1.794.274	1.965.601	9,5	15.613.337	16.594.627	6,3
Shqiptarë	648.184	705.917	8,9	5.937.536	6.365.938	7,2
Të Huaj	1.146.090	1.259.684	9,9	9.675.801	10.228.689	5,7
Dalje Gjithsej	1.927.816	2.127.386	10,4	15.458.258	16.708.428	8,1
Shqiptarë	698.268	772.655	10,7	5.978.134	6.538.349	9,4
Të Huaj	1.229.548	1.354.731	10,2	9.480.124	10.170.079	7,3

Burimi: Drejtoria e Përgjithshme e Policisë së Shtetit, llogaritjet INSTAT

Në Shtator 2025, 95 % e hyrjeve të shtetasve të huaj në Shqipëri janë nga rajoni i Evropës.

Evropa Jugore zë 69 % të hyrjeve të shtetasve të huaj nga kontinenti Evropian, ndjekur nga Evropa Perëndimore me 12 % dhe Evropa Qëndrore/Lindore me 11 % (tab.2).

Tab. 2 Hyrjet e shtetasve të huaj sipas rajonit

Periudha	Shtator 2024	Shtator 2025	Janar -Shtator 2024	Janar -Shtator 2025
Gjithsej	1.146.090	1.259.684	9.675.801	10.228.689
I. Afrika	5.172	5.560	24.490	36.463
II. Amerika	33.574	38.535	257.277	284.182
III. Azia Lindore dhe Paqësori	13.734	12.945	77.243	86.229
IV.Lindja e Mesme	2.499	3.396	25.963	29.651
V. Azia e Jugut	3.467	5.411	20.599	33.701
VI. Evropa	1.085.038	1.192.905	9.218.704	9.749.618
- Evropa Qëndrore / Lindore	122.890	127.339	758.505	772.747
- Evropa Veriore	54.758	56.031	407.426	443.351
- Evropa Jugore	749.345	818.617	6.935.614	7.202.079
- Evropa Perëndimore	125.784	148.141	829.068	1.008.405
- Evropa Lindore / Mesdheut	32.261	42.777	288.091	323.036
VII. Rajone të paspecifikuara	2.606	932	51.525	8.845

Burimi: Drejtoria e Përgjithshme e Policisë së Shtetit, llogaritjet INSTAT

Qëllimi i hyrjes në territorin shqiptar i shtetasve të huaj, në 98 % të rasteve është për qëllime personale. Në Shtator 2025, ky tregues ka shënuar një rritje me 9,8 %, krahasuar me Shtator 2024. Hyrjet e shtetasve të huaj për qëllime Biznesi dhe profesionale janë rritur me 15,3 % (tab.3).

Tab. 3 Hyrjet e shtetasve të huaj sipas qëllimit

Periudha	Shtator 2024	Shtator 2025	Ndryshimi vjetor %	Janar - Shtator 2024	Janar - Shtator 2025	Ndryshimi në %
Hyrje shtetas të huaj	1.146.090	1.259.684	9,9	9.675.801	10.228.689	5,7
I. Personale	1.128.033	1.238.871	9,8	9.520.533	10.039.840	5,5
1. Pushime. vizitë tek të afërm. etj.	1.054.937	1.178.456	11,7	9.190.982	9.517.075	3,5
2. Trajtime shëndetësorë	53	26	- 50,9	545	320	- 41,3
3. Qëllime fetare	17	49	188,2	303	384	26,7
4. Udhëtarë transit	73.026	60.340	- 17,4	328.703	522.061	58,8
II. Biznes dhe profesionale	18.057	20.813	15,3	155.268	188.849	21,6

Burimi: Drejtoria e Përgjithshme e Policisë së Shtetit, llogaritjet INSTAT

Metodologjia

Qëllimi i publikimit të hyrjeve dhe daljeve të shtetasve shqiptarë dhe të huaj sipas mënyrës së udhëtimit (me det, ajër, tokë dhe pikave kufitare) është matja e disa treguesëve statistikorë që lidhen me turizmin.

Përkufizime

Hyrjet: Përfshijnë të gjitha hyrjet e personave në pikat kufitare (me ajër, det dhe tokë).

Hyrjet janë një koncept që i referohet të gjitha mbërritjeve. Një person që viziton disa vende njëkohësisht gjatë një viti llogaritet çdo herë si një hyrje e re.

Daljet: Përfshijnë të gjitha daljet e personave nga pikat kufitare (me ajër, det dhe tokë).

Daljet masin fluksin e shtetasve që lënë vendin e referencës. Një person që lë vendin e referencës disa herë gjatë një viti llogaritet çdo herë si një dalje e re.

Vizitor: Për qëllime të statistikave të turizmit, termi “vizitor” nënkupton “një person që udhëton në një vend të ndryshëm nga vendi ku ai banon, për një periudhë më pak se 12 muaj dhe qëllimi kryesor i këtij udhëtimi në vendin e vizituar nuk është ai i një veprimtarie fitimprurëse”.

Qëllimi i udhëtimit të vizitorëve dhe turistëve përfshin vizita për:

Qëllime personale të cilat grupohen në:

1. Pushime. vizitë tek të afërm etj.
2. Trajtime shëndetësore
3. Qëllime fetare
4. Udhëtarë tranzit

Kategoria e biznesit që përfshin të gjitha bizneset dhe aktivitetet profesionale jashtë ambjentit të zakonshëm.

Burimi i të dhënave: Të dhënat janë administrative dhe sigurohen nga Ministria e Brendshme (Drejtoria e Përgjithshme e Policisë së Shtetit, Departamenti për Kufirin dhe Migracionin).

Të dhënat janë paraprake dhe subjekt rishikimi të vazhdueshëm. Për më shumë informacion referojuni:

https://www.instat.gov.al/media/2940/revision_policy_2016.pdf

Diferencat statistikore midis hyrje-daljeve të shtetasve Shqiptarë apo të huaj vijnë kryesisht nga:

- Ligjit nr.71/2016 “Për Kontrollin Kufitar”, neni 17 “Lehtësimi i verifikimeve Kufitare”, ku gjatë sezonit turistik apo fluksit të shtuar në momentet e hyrjeve të shtetasve në kufi, nuk regjistron shtetasit në hyrje.
- Procedurat lehtësuese që aplikohen për banorët e zonave kufitare të cilët kalojnë kufirin për arsye të aktivitetit të tyre tregtarë, kur kalojnë disa herë brenda ditës, nuk regjistrohen në hyrje.
- Dy-shtetësia që zotërojnë një pjesë e mirë e Shqiptarëve të cilët në momentin e kalimit të kufirit mund të deklarojnë shtetësi të ndryshme në dalje nga ajo në hyrje, etj.