

Strukturat Akomoduese

Shkurt 2022

Tiranë, më 20 Prill 2022: Në muajin Shkurt 2022, treguesit e shfrytëzimit të kapaciteteve të strukturave akomoduese, paraqiten si më poshtë:

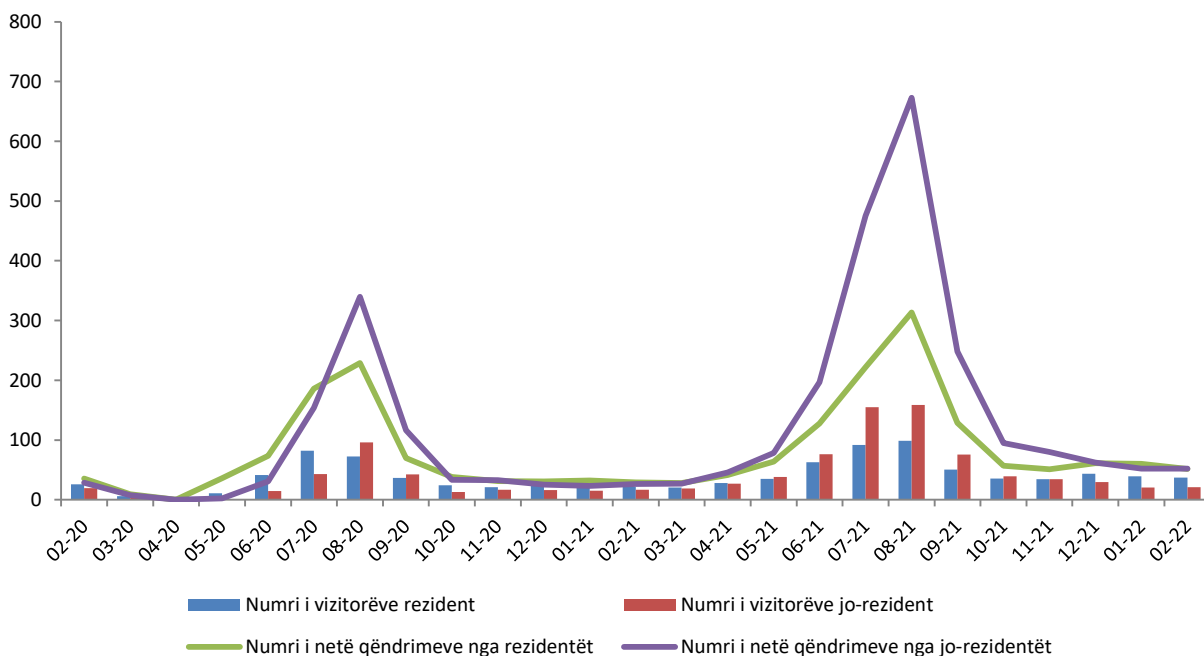
Numri i vizitorëve gjithsej është rritur me 51,2 %, në krahasim me Shkurt 2021. Të njëjtën ecuri ndjekin edhe dy treguesit e mëposhtëm:

- numri i vizitorëve rezident është rritur me 73,1 %;
- numri i vizitorëve jo-rezident është rritur me 23,7 %;

Numri i netë qëndrimeve gjithsej është rritur me 86,4 %, në krahasim me Shkurt 2021. Të njëjtën ecuri ndjekin edhe dy treguesit e mëposhtëm:

- numri i netë qëndrimeve nga rezident është rritur me 76,0 %;
- numri i netë qëndrimeve nga jo-rezident është rritur me 97,9 %;

Fig.1 Vizitorë dhe netë qëndrime gjithsej (numër në mijë)



Për publikim 20/04/2022

Vizitorë

Gjatë muajit Shkurt 2022, është shënuar rritje e numrit të vizitorëve gjithsej me 51,2 %, krahasuar me Shkurt 2021. Numri i vizitorëve rezident të cilët janë akomoduar në Rajonin Qendër ka shënuar rritjen më të lartë prej 2,2 herë. Në Zonat Jo-bregdetare ky tregues është rritur me 75,3 %, krahasuar me të njëjtën periudhë të vitit të mëparshëm. Numri i vizitorëve rezident të cilët janë akomoduar në “Hotele dhe akomodime të ngjashme” ka shënuar rritjen më të lartë prej 74,3 %.

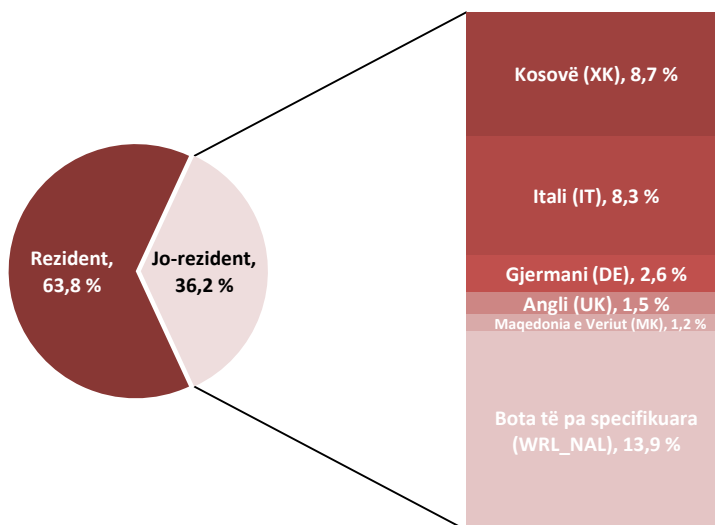
Në muajin Shkurt 2022, numri më i lartë i vizitorëve rezulton:

- sipas rajoneve në “Rajonin Qendër” (53,4 %);
- sipas zonave të afërsisë me bregdetin në “Zonat Jo-bregdetare” (66,8 %);
- sipas llojit të strukturave akomoduese në “Hotele dhe akomodime të ngjashme” (97,1 %);

Tab. 1 Vizitorë rezident dhe jo-rezident sipas rajonit, afërsisë me bregdetin dhe llojit të strukturave akomoduese

	Rezident			Jo-rezident		
	Shkurt 2020	Shkurt 2021	Shkurt 2022	Shkurt 2020	Shkurt 2021	Shkurt 2022
Rajonet						
Rajoni i Veriut	4.400	6.342	9.896	3.736	2.513	2.911
Rajoni Qendër	12.324	7.211	15.874	12.051	11.692	15.088
Rajoni i Jugut	8.992	7.825	11.238	3.853	2.782	3.011
Zonat e afërsisë me bregdetin						
Zona Bregdetare	5.348	7.529	12.731	2.795	7.472	6.511
Zona Jo-bregdetare	20.368	13.849	24.277	16.845	9.515	14.499
Përshkrimi i llojit të strukturës akomoduese						
Hotele dhe akomodime të ngjashme	24.984	20.399	35.551	19.421	16.669	20.812
Akomodime për pushime dhe të tjera akomodime afatshkurtra	376	892	1.362	212	318	169
Hapësirat për kampingje, për parqe, për çadra ose rulota argëtimi	356	87	95	7	-	29
Gjithsej	25.716	21.378	37.008	19.640	16.987	21.010

Fig. 2 Vizitorë jo-rezident sipas shteteve (%)



Netë qëndrime

Gjatë muajit Shkurt 2022, numri i netë qëndrimeve gjithsej është rritur me 86,4 %, në krahasim me muajin Shkurt 2021. Numri i netë qëndrimeve të vizitorëve rezident të cilët janë akomoduar në Rajonin Qendër ka shënuar rritjen më të lartë me 2,1 herë. Në Zonat Bregdetare ky tregues është rritur me 2,1 herë, krahasuar me të njëjtën periudhë të vitit të mëparshëm. Numri i netë qëndrimeve të vizitorëve rezident të cilët janë akomoduar në “Hotele dhe akomodime të ngjashme” ka shënuar rritjen më të lartë prej 79,3 %.

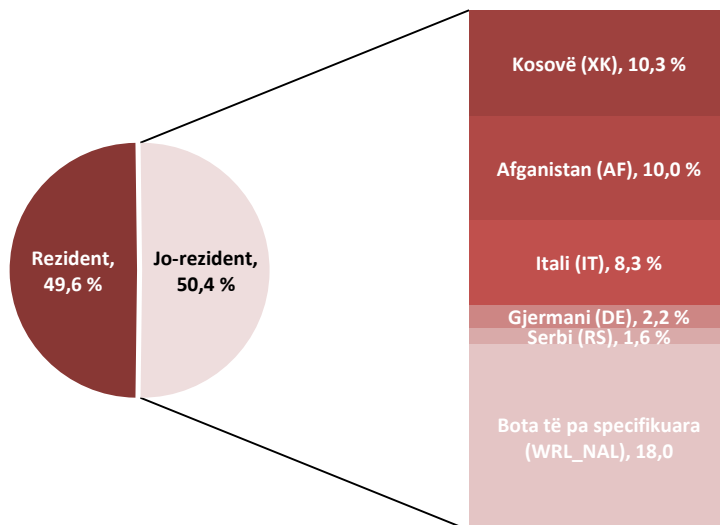
Në muajin Shkurt 2022, numri më i lartë i netë qëndrimeve është realizuar:

- sipas rajoneve në “Rajonin Qendër” (55,3 %);
- sipas zonave të afërsisë me bregdetin në “Zonat Jo-bregdetare” (53,7 %);
- sipas llojit të strukturave akomoduese në “Hotele dhe akomodime të ngjashme” (98,0 %);

Tab. 2 Netë qëndrime nga rezident dhe jo-rezident sipas rajonit, afërsisë me bregdetin dhe llojit të strukturave akomoduese

	Rezident			Jo-rezident		
	Shkurt 2020	Shkurt 2021	Shkurt 2022	Shkurt 2020	Shkurt 2021	Shkurt 2022
Rajonet						
Rajoni i Veriut	6.737	7.779	15.807	6.074	3.479	7.419
Rajoni Qendër	15.435	9.590	20.489	16.728	18.122	36.866
Rajoni i Jugut	13.230	11.902	15.223	5.577	4.799	7.964
Zonat e afërsisë me bregdetin						
Zona Bregdetare	9.554	10.459	22.091	6.079	12.612	25.915
Zona Jo-bregdetare	25.848	18.812	29.428	22.300	13.788	26.334
Përshkrimi i llojit të strukturës akomoduese						
Hotele dhe akomodime të ngjashme	34.490	27.717	49.706	27.995	25.791	51.987
Akomodime për pushime dhe të tjera akomodime afatshkurtra	507	1.392	1.711	376	609	218
Hapësirat për kampingje, për parqe, për çadra ose rulota argëtimi	405	162	102	8	-	44
Gjithsej	35.402	29.271	51.519	28.379	26.400	52.249

Fig. 3 Netë qëndrime nga jo-rezident sipas shteteve (%)

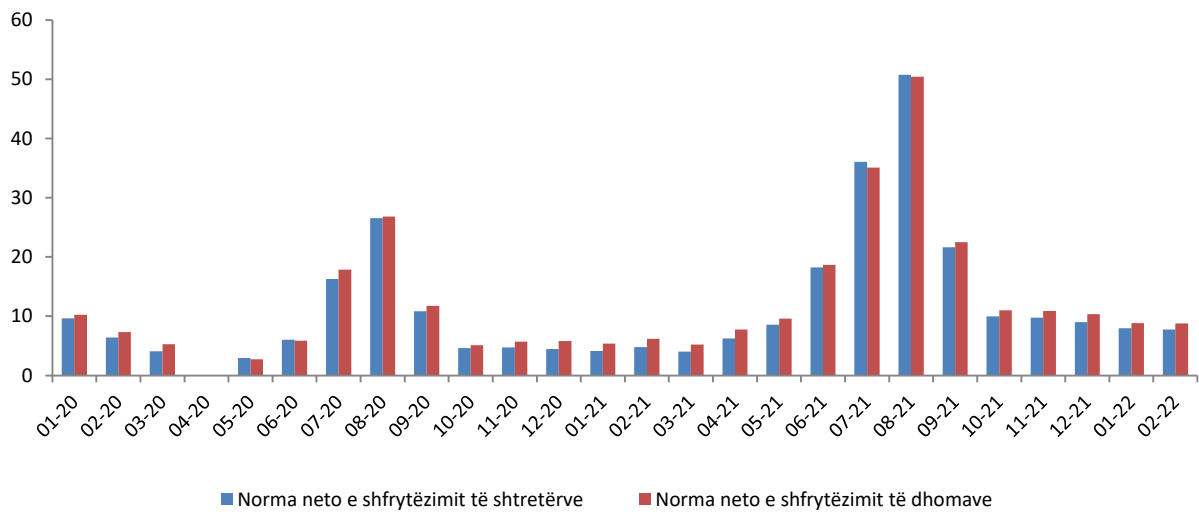


Shënim: Shtetasit Afganë janë të përfshirë në numrin e vizitorëve jo-rezident dhe netë qëndrimeve jo-rezident

Norma neto e shfrytëzimit

Normat neto të shfrytëzimit, të dhomave dhe të shtretërve, janë dy tregues të cilët masin përqindjen e shfrytëzimit të kapaciteteve akomoduese, dhoma e shtretër të disponueshëm për vizitorë. Gjatë këtij muaji, norma e shfrytëzimit të dhomave të “Hoteleve dhe akomodimeve të ngjashme” është 8,8 %, kundrejt 6,2 % që ishte në muajin Shkurt 2021. Norma e shfrytëzimit të shtretërve të “Hoteleve dhe akomodimeve të ngjashme” është 7,7 %, kundrejt 4,8 % që ishte në muajin Shkurt 2021.

Fig. 4 Norma neto e shfrytëzimit (%)



Metodologjia

Informacion mbi vrojtimin:

INSTAT llogarit dhe publikon treguesit mujorë të statistikave të akomodimit që përbëjnë ofertën turistike në vend.

Qëllimi i vrojtimit mbi strukturat akomoduese është të monitorojë aktivitetet turistike, të llogarisë treguesit statistikor mbi ofertën akomoduese të turizmit shqiptar, që janë të rëndësishëm për të përcaktuar tendencën e zhvillimit të kapaciteve të sektorit të turizmit. Të dhënat mblidhen çdo muaj nëpërmjet pyetsorit “Anketa e Strukturave Akomoduese”.

Fusha e mbulimit

Në anketën e strukturave akomoduese përfshihen të gjitha strukturat akomoduese turistike nga Regjistri Statistikor i Ndërmarrjeve të vitit 2020. Strukturat akomoduese turistike klasifikohen dhe përshkruhen në grupe sipas klasifikimit NVE Rev. 2 si vijon:

55.10 Hotele dhe akomodime të ngjashme. Kjo klasë përfshin: hotele, resort hotelier (kompleks turistik), hotel suita / apartamente, motele.

55.20 Akomodime për pushime dhe të tjera akomodime afatshkurtra. Kjo klasë përfshin: shtëpi pushimi për fëmijë dhe të tjerë, apartamente dhe shtëpi njëkatëshe për vizitorë, shtëpi pushimi familjare pa shërbim në dhomë, bujtina të rinjsh dhe streha malore.

55.30 Hapësirat për kampingje dhe për parqe, për çadra ose rulota argëtimi. Kjo klasë përfshin kampingje e parqe për çadra, automjete ose rulota për vizitorët me qëndrim të shkurtër.

Strukturat akomoduese dhe vizitorët e pa regjistruar nuk janë subjekt i këtij studimi.

Treguesit që mblidhen nga anketa përfshijnë:

- Numri i vizitorëve rezident;
- Numri i vizitorëve jo – rezident;
- Netët e qëndrimit nga vizitorët rezident;
- Netët e qëndrimit nga vizitorët jo – rezident;
- Dhomat/kampet e zëna nga vizitorët rezident;
- Dhomat/kampet e zëna nga vizitorët jo - rezident;
- Numri i dhomave/kampeve gjithsej;
- Numri i shtretërve gjithsej;

Mbledhja e këtyre treguesve dhe llogaritja e niveleve të kapacitetit dhe shfrytëzimit realizohen bazuar në Aneksin I “Oferta turistike-Statistikat e Akomodimit” të Rregullores së Bashkimit Europian (EU) nr. 692/2011.

Përkufizime:

Struktura akomoduese përfshin të gjitha njësitë e akomodimit turistik që ofrojnë, si një shërbim të paguar (çmimi mund të subvencionohet pjesërisht ose plotësisht), shërbime akomodimi afatshkurtra ose qëndrimi të shkurtër.

Dhomë: njësia e përbërë nga një dhomë ose grupe dhomash të cilat janë të marra me qira nga vizitorët (turistët) si një e tërë (qira e pandashme).

Shtrat: përcaktohet nga numri i personave që mund të qëndrojnë gjatë natës në një shtrat, duke përjashtuar shtretërit ekstra të vendosur sipas kërkesës së vizitorit.

Vizitorë: është një person i cili qëndron të paktën një natë në hotel duke përfshirë edhe fëmijët.

Rezident: konsiderohet ai person që ka banuar në Shqipëri për më shumë se 12 muaj radhazi.

Jo-Rezident: konsiderohet ai person që nuk ka banuar në Shqipëri për më shumë se 12 muaj radhazi.

Netë qëndrimi: është çdo natë që një vizitor / turist (rezident ose jo-rezident) aktualisht shpenzon (fle apo qëndron) në një njësi akomodimi.

Norma neto e shfrytëzimit të shtretërve = $\frac{\text{Numri i netë qëndrimeve}}{\text{Numri i shtretërve të disponueshëm}} * 100$ që mat përqindjen e shfrytëzimit të shtretërve në "Hotele dhe akomodime të ngjashme".

Norma neto e shfrytëzimit të dhomave = $\frac{\text{Numri i dhomave të zëna}}{\text{Numri i dhomave të disponueshme}} * 100$ që tregon përqindjen e shfrytëzimit të dhomave në "Hotele dhe akomodime të ngjashme".

Rajonet statistikore në nivelin 1, 2 dhe 3 përcaktohen sipas ndarjes territoriale NUTS II, i cili është një klasifikim i unifikuar dhe përdoret si bazë për mbledhjen dhe përpunimin e Statistikave Rajonale Evropiane. Informacioni më poshtë përfshin se cilat prefektura janë në rajonin e Veriut, Qendrës dhe Jugut.

Rajoni i Veriut: Dibër; Durrës; Kukës; Lezhë; Shkodër

Rajoni Qendër: Elbasan; Tiranë

Rajoni i Jugut: Berat; Fier; Gjirokastrë; Korçë; Vlorë

Zonat bregdetare janë Njësi Administrative Vendore (LAU) që janë në kufi ose afër një vijë bregdetare. Zonat bregdetare klasifikohen sipas dy kategorive të mëposhtme:

- **Zonat bregdetare:** LAU që kufizohen me vijën bregdetare ose LAU që kanë të paktën 50% të sipërfaqes së tyre në një distancë prej 10 km nga vija bregdetare;
- **Zonat jo-bregdetare:** LAU që nuk janë "zona bregdetare"; që nënkupton LAU që nuk kufizohen me vijën bregdetare dhe kanë më pak se 50% të sipërfaqes së tyre në një distancë prej 10 km nga vija bregdetare.