

Strukturat Akomoduese

Janar 2022

Tiranë, më 18 Mars 2022:

INSTAT në vijim të publikimit tremujor të rezultateve të Anketës së Turizmit “Strukturat Akomoduese”, publikon për herë të parë me frekuencë mujore të dhënat për muajin Janar 2022 e në vazhdim. Anketa realizohet pranë hoteleve dhe strukturave të ngjashme me to dhe ka si qëllim të masë ecurinë e treguesve statistikorë mbi ofertën akomoduese të turizmit shqiptar, që janë të rëndësishëm për të hartuar politika mbi zhvillimin e kapaciteteve të sektorit të turizmit.

Në muajin Janar 2022, treguesit e shfrytëzimit të kapaciteteve të strukturave akomoduese, paraqiten si më poshtë:

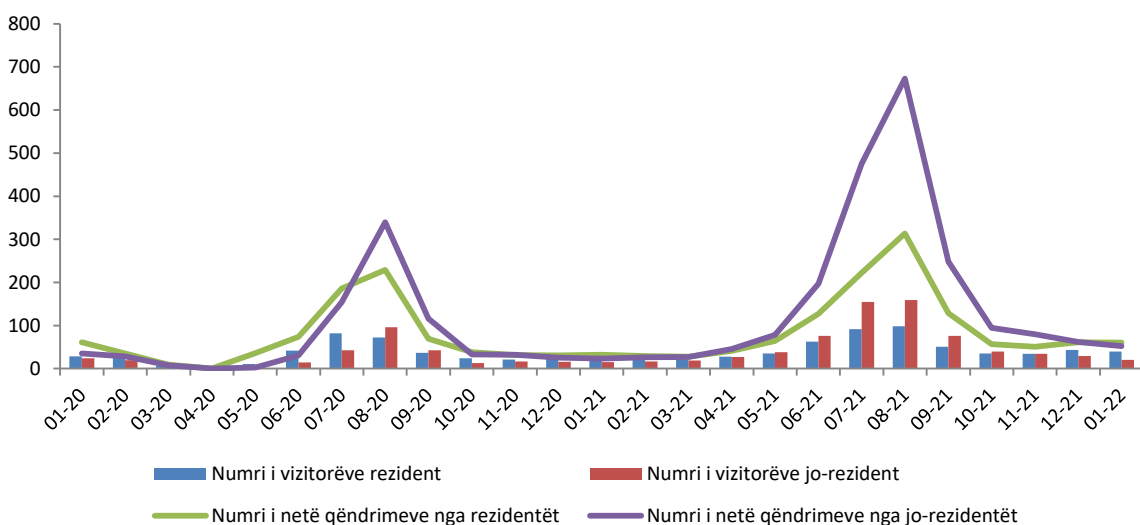
Numri i vizitorëve gjithsej është rritur me 50,7 %, në krahasim me Janar 2021. Të njëjtën ecuri ndjekin edhe dy treguesit e mëposhtëm:

- numri i vizitorëve rezident është rritur me 60,3 %;
- numri i vizitorëve jo-rezident është rritur me 35,2 %;

Numri i netë qëndrimeve gjithsej është rritur me 2 herë, në krahasim me Janar 2021. Të njëjtën ecuri ndjekin edhe dy treguesit e mëposhtëm:

- numri i netë qëndrimeve nga rezident është rritur me 87,6 %;
- numri i netë qëndrimeve nga jo-rezident është rritur me 2,2 herë;

Fig.1 Vizitorë dhe netë qëndrime gjithsej (mijë)



Për publikim 18/03/2022

Vizitorë

Gjatë muajit Janar 2022, është shënuar rritje e numrit të vizitorëve gjithsej me 50,7 %, krahasuar me Janar 2021. Numri i vizitorëve rezident të cilët janë akomoduar në Rajonin Qendër ka shënuar rritjen më të lartë prej 2,2 herë. Në Zonat Bregdetare ky tregues është rritur me 2,2 herë, krahasuar me të njëjtën periudhë të vitit të mëparshëm. Numri i vizitorëve rezident të cilët janë akomoduar në “Akomodime për pushime dhe të tjera akomodime afatshkurtra” ka shënuar rritjen më të lartë prej 84,8 %.

Në muajin Janar 2022, numri më i lartë i vizitorëve rezulton:

- sipas rajoneve në “Rajonin Qendër” (49,0 %);
- sipas zonave të afërsisë me bregdetin në “Zonat Jo-bregdetare” (65,0 %);
- sipas llojit të strukturave akomoduese në “Hotele dhe akomodime të ngjashme” (96,1 %);

Tab. 1 Vizitorë rezident dhe jo-rezident sipas rajonit, afërsisë me bregdetin dhe llojit të strukturave akomoduese

	Rezident			Jo-rezident		
	Janar 2020	Janar 2021	Janar 2022	Janar 2020	Janar 2021	Janar 2022
Rajonet						
Rajoni i Veriut	6.143	5.185	10.879	4.454	2.541	3.195
Rajoni Qendër	12.236	6.709	14.463	16.081	12.020	14.896
Rajoni i Jugut	9.984	12.659	14.009	3.826	690	2.527
Zonat e afërsisë me bregdetin						
Zona Bregdetare	6.885	6.616	14.548	2.601	6.381	6.438
Zona Jo-bregdetare	21.478	17.937	24.803	21.760	8.870	14.180
Përshkrimi i llojit të strukturës akomoduese						
Hotele dhe akomodime të ngjashme	27.827	23.313	37.304	24.229	15.068	20.337
Akomodime për pushime dhe të tjera akomodime afatshkurtra	187	1.081	1.998	113	183	251
Hapësirat për kampingje, për parqe, për çadra ose rulota argëtimi	349	159	49	19	-	30
Gjithsej	28.363	24.553	39.351	24.361	15.251	20.618

Netë qëndrime

Gjatë muajit Janar 2022, numri i netë qëndrimeve gjithsej është rritur me 2 herë, në krahasim me muajin Janar 2021. Numri i netë qëndrimeve të vizitorëve rezident të cilët janë akomoduar në Rajonin e Veriut ka shënuar rritjen më të lartë me 2,6 herë. Në Zonat Bregdetare ky tregues është rritur me 2,5 herë, krahasuar me të njëjtën periudhë të vitit të mëparshëm. Numri i netë qëndrimeve të vizitorëve rezident të cilët janë akomoduar në “Hotele dhe akomodime të ngjashme” ka shënuar rritjen më të lartë prej 88,9 %.

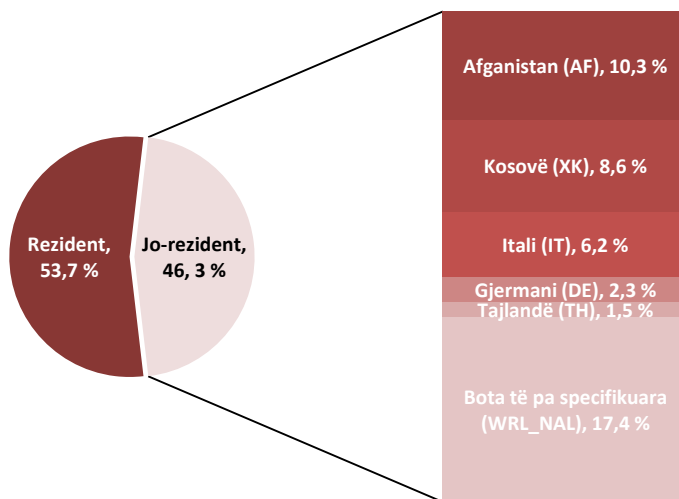
Në muajin 2022, numri më i lartë i netë qëndrimeve është realizuar:

- sipas rajoneve në “Rajonin Qendër“ (54,0 %);
- sipas zonave të afërsisë me bregdetin në “Zonat Jo-bregdetare” (53,9 %);
- sipas llojit të strukturave akomoduese në “Hotele dhe akomodime të ngjashme” (97,3 %);

Tab. 2 Netë qëndrime nga rezident dhe jo-rezident sipas rajonit, afërsisë me bregdetin dhe llojit të strukturave akomoduese

	Rezident			Jo-rezident		
	Janar 2020	Janar 2021	Janar 2022	Janar 2020	Janar 2021	Janar 2022
Rajonet						
Rajoni i Veriut	9.219	7.041	18.196	5.807	3.454	7.281
Rajoni Qendër	37.337	9.394	22.073	22.757	18.167	38.521
Rajoni i Jugut	14.767	15.691	19.988	6.679	1.526	6.121
Zonat e afërsisë me bregdetin						
Zona Bregdetare	34.737	10.338	26.193	5.845	10.948	25.519
Zona Jo-bregdetare	26.586	21.788	34.064	29.398	12.199	26.404
Përshkrimi i llojit të strukturës akomoduese						
Hotele dhe akomodime të ngjashme	60.376	30.569	57.746	34.993	22.868	51.458
Akomodime për pushime dhe të tjera akomodime afatshkurtra	249	1.339	2.453	231	279	375
Hapësirat për kampingje, për parqe, për çadra ose rulota argëtimi	698	218	58	19	-	90
Gjithsej	61.323	32.126	60.257	35.243	23.147	51.923

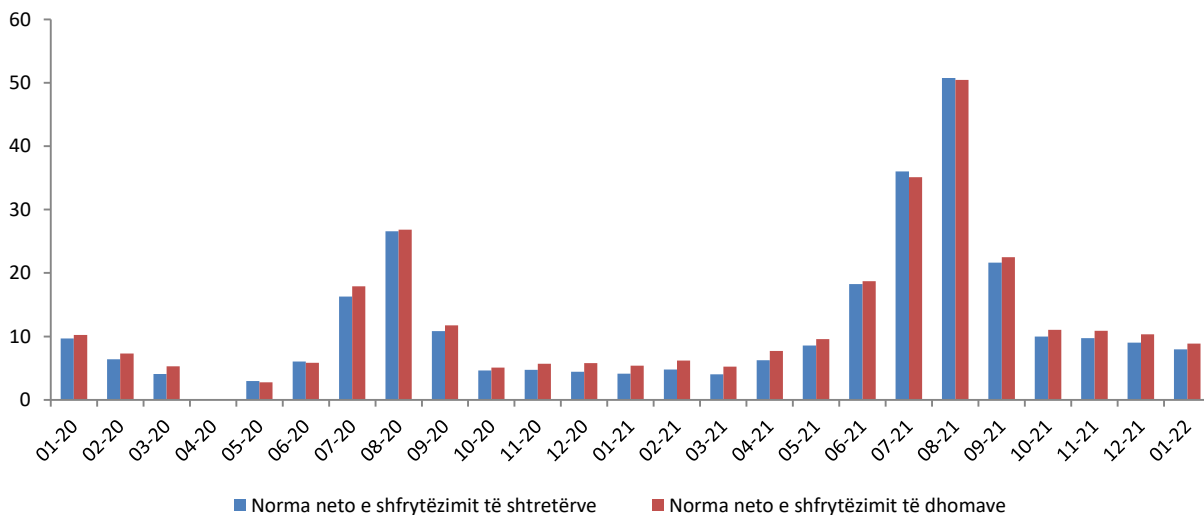
Fig. 2 Netë qëndrime nga jo-rezident sipas shteteve (%)



Norma neto e shfrytëzimit

Normat neto të shfrytëzimit, të dhomave dhe të shtretërve, janë dy tregues të cilët masin përqindjen e shfrytëzimit të kapaciteteve akomoduese, dhoma e shtretër të disponueshëm për vizitorë. Gjatë këtij muaji, norma e shfrytëzimit të dhomave të “Hoteleve dhe akomodimeve të ngjashme” është 8,9 %, kundrejt 5,4 % që ishte në muajin Janar 2021. Norma e shfrytëzimit të shtretërve të “Hoteleve dhe akomodimeve të ngjashme” është 8,0 %, kundrejt 4,1 % që ishte në muajin Janar 2021.

Fig. 3 Norma neto e shfrytëzimit (%)



Metodologjia

Informacion mbi vrojtimin:

INSTAT llogarit dhe publikon treguesit mujorë të statistikave të akomodimit që përbëjnë ofertën turistike në vend.

Qëllimi i vrojtimit mbi strukturat akomoduese është të monitorojë aktivitetet turistike, të llogarisë treguesit statistikor mbi ofertën akomoduese të turizmit shqiptar, që janë të rëndësishëm për të përcaktuar tendencën e zhvillimit të kapaciteve të sektorit të turizmit. Të dhënat mblidhen çdo muaj nëpërmjet pyetsorit “Anketa e Strukturave Akomoduese”.

Fusha e mbulimit

Në anketën e strukturave akomoduese përfshihen të gjitha strukturat akomoduese turistike nga Regjistri Statistikor i Ndërmarrjeve të vitit 2020. Strukturat akomoduese turistike klasifikohen dhe përshkruhen në grupe sipas klasifikimit NVE Rev. 2 si vijon:

55.10 Hotele dhe akomodime të ngjashme. Kjo klasë përfshin: hotele, resort hotelier (kompleks turistik), hotel suita / apartamente, motele.

55.20 Akomodime për pushime dhe të tjera akomodime afatshkurtra. Kjo klasë përfshin: shtëpi pushimi për fëmijë dhe të tjerë, apartamente dhe shtëpi njëkatëshe për vizitorë, shtëpi pushimi familjare pa shërbim në dhomë, bujtina të rinjsh dhe streha malore.

55.30 Hapësirat për kampingje dhe për parqe, për çadra ose rulota argëtimi. Kjo klasë përfshin kampingje e parqe për çadra, automjete ose rulota për vizitorët me qëndrim të shkurtër.

Strukturat akomoduese dhe vizitorët e pa regjistruar nuk janë subjekt i këtij studimi.

Treguesit që mblidhen nga anketa përfshijnë:

- Numri i vizitorëve rezident;
- Numri i vizitorëve jo – rezident;
- Netët e qëndrimit nga vizitorët rezident;
- Netët e qëndrimit nga vizitorët jo – rezident;
- Dhomat/kampet e zëna nga vizitorët rezident;
- Dhomat/kampet e zëna nga vizitorët jo - rezident;
- Numri i dhomave/kampeve gjithsej;
- Numri i shtretërve gjithsej;

Mbledhja e këtyre treguesve dhe llogaritja e niveleve të kapacitetit dhe shfrytëzimit realizohen bazuar në Aneksin I “Oferta turistike-Statistikat e Akomodimit” të Rregullores së Bashkimit Europian (EU) nr. 692/2011.

Përkufizime:

Struktura akomoduese përfshin të gjitha njësi e akomodimit turistik që ofrojnë, si një shërbim të paguar (çmimi mund të subvencionohet pjesërisht ose plotësisht), shërbime akomodimi afatshkurtra ose qëndrimi të shkurtër.

Dhomë: njësi e përbërë nga një dhomë ose grupe dhomash të cilat janë të marra me qira nga vizitorët (turistët) si një e tërë (qira e pandashme).

Shtrat: përcaktohet nga numri i personave që mund të qëndrojnë gjatë natës në një shtrat, duke përjashtuar shtretërit ekstra të vendosur sipas kërkesës së vizitorit.

Vizitorë: është një person i cili qëndron të paktën një natë në hotel duke përfshirë edhe fëmijët.

Rezident: konsiderohet ai person që ka banuar në Shqipëri për më shumë se 12 muaj radhazi.

Jo-Rezident: konsiderohet ai person që nuk ka banuar në Shqipëri për më shumë se 12 muaj radhazi.

Netë qëndrimi: është çdo natë që një vizitor / turist (rezident ose jo-rezident) aktualisht shpenzon (fle apo qëndron) në një njësi akomodimi.

Norma neto e shfrytëzimit të shtretërve = $\frac{\text{Numri i netë qëndrimeve}}{\text{Numri i shtretërve të disponueshëm}} * 100$ që mat përqindjen e shfrytëzimit të shtretërve në "Hotele dhe akomodime të ngjashme".

Norma neto e shfrytëzimit të dhomave = $\frac{\text{Numri i dhomave të zëna}}{\text{Numri i dhomave të disponueshme}} * 100$ që tregon përqindjen e shfrytëzimit të dhomave në "Hotele dhe akomodime të ngjashme".

Rajonet statistikore në nivelin 1, 2 dhe 3 përcaktohen sipas ndarjes territoriale NUTS II, i cili është një klasifikim i unifikuar dhe përdoret si bazë për mbledhjen dhe përpunimin e Statistikave Rajonale Evropiane. Informacioni më poshtë përfshin se cilat prefektura janë në rajonin e Veriut, Qendrës dhe Jugut.

Rajoni i Veriut: Dibër; Durrës; Kukës; Lezhë; Shkodër

Rajoni Qendër: Elbasan; Tiranë

Rajoni i Jugut: Berat; Fier; Gjirokastrë; Korçë; Vlorë

Zonat bregdetare janë Njësi Administrative Vendore (LAU) që janë në kufi ose afër një vijë bregdetare. Zonat bregdetare klasifikohen sipas dy kategorive të mëposhtme:

- **Zonat bregdetare:** LAU që kufizohen me vijën bregdetare ose LAU që kanë të paktën 50% të sipërfaqes së tyre në një distancë prej 10 km nga vija bregdetare;
- **Zonat jo-bregdetare:** LAU që nuk janë "zona bregdetare"; që nënkupton LAU që nuk kufizohen me vijën bregdetare dhe kanë më pak se 50% të sipërfaqes së tyre në një distancë prej 10 km nga vija bregdetare.