

Strukturat Akomoduese

Tremujori III 2021

Tiranë, më 19 Nëntor 2021: Në tremujorin e tretë 2021, treguesit e shfrytëzimit të kapaciteteve të strukturave akomoduese, paraqiten si më poshtë:

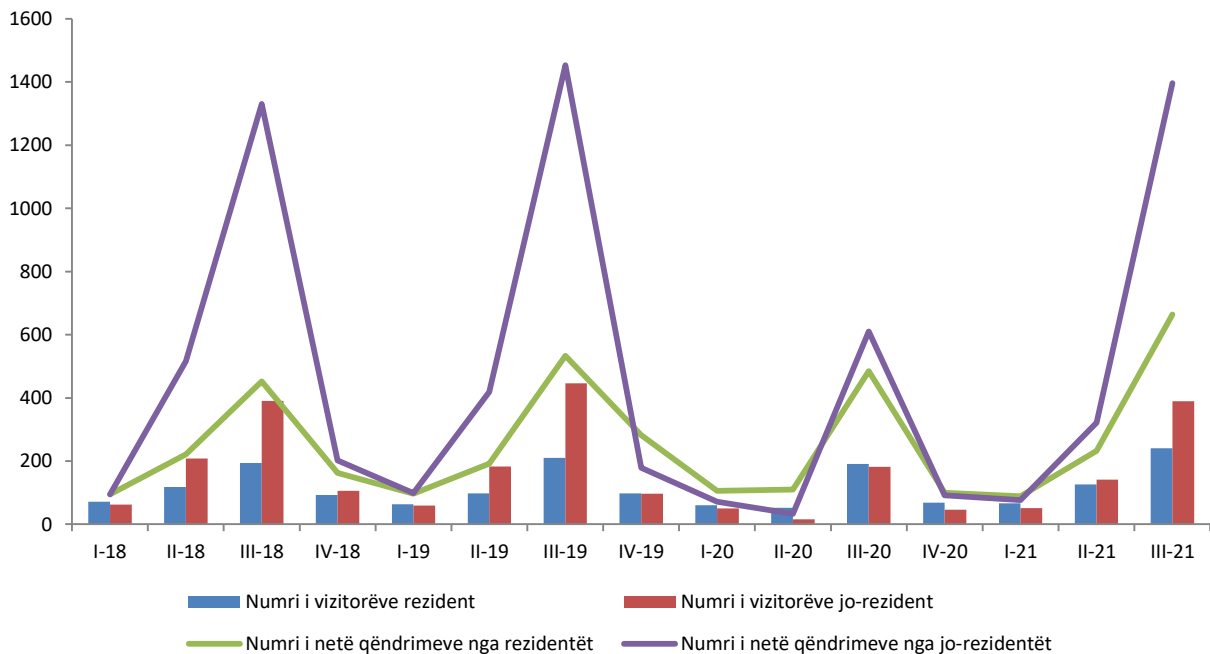
Numri i vizitorëve gjithsej është rritur me 69,3 %, në krahasim me tremujorin e tretë 2020. Të njëjtën ecuri ndjekin edhe dy treguesit e mëposhtëm:

- numri i vizitorëve rezident është rritur me 26,1 %;
- numri i vizitorëve jo-rezident është rritur me 2,1 herë;

Numri i netë qëndrimeve gjithsej është rritur me 88,3 %, në krahasim me tremujorin e tretë 2020. Të njëjtën ecuri ndjekin edhe dy treguesit e mëposhtëm:

- numri i netë qëndrimeve nga rezident është rritur me 37,2 %;
- numri i netë qëndrimeve nga jo-rezident është rritur me 2,3 herë;

Fig.1 Vizitorë dhe netë qëndrime gjithsej (mijë)



Për publikim 19/11/2021

Vizitorë

Gjatë tremujorit të tretë 2021, është shënuar rritje e numrit të vizitorëve gjithsej me 69,3 %, krahasuar me tremujorin e tretë 2020. Numri i vizitorëve rezident të cilët janë akomoduar në Rajonin e Veriut ka shënuar rritjen më të lartë prej 53,4 %. Në Zonat Jo-bregdetare ky tregues është rritur me 38,8 %, krahasuar me të njëjtën periudhë të vitit të mëparshëm. Numri i vizitorëve rezident të cilët janë akomoduar në “Hotele dhe akomodime të ngjashme” ka shënuar rritjen më të lartë prej 28,9 %.

Në tremujorin e tretë 2021, numri më i lartë i vizitorëve rezulton:

- sipas rajoneve në “Rajonin e Jugut” (42,1 %);
- sipas zonave të afërsisë me bregdetin në “Zonat Bregdetare” (70,8 %);
- sipas llojit të strukturave akomoduese në “Hotele dhe akomodime të ngjashme” (94,1 %);

Tab. 1 Vizitorë rezident dhe jo-rezident sipas rajonit, afërsisë me bregdetin dhe llojit të strukturave akomoduese

	Rezident			Jo-rezident		
	Tr.III 2019	Tr.III 2020	Tr.III 2021	Tr.III 2019	Tr.III 2020	Tr.III 2021
Rajonet						
Rajoni i Veriut	48,859	33,008	50,629	146,133	50,100	138,296
Rajoni Qendër	41,991	33,698	42,383	130,719	74,912	133,818
Rajoni i Jugut	119,409	124,225	147,699	169,041	56,358	117,350
Zonat e afërsisë me bregdetin						
Zona Bregdetare	102,866	129,263	155,143	285,822	132,031	290,969
Zona Jo-bregdetare	107,393	61,668	85,568	160,071	49,339	98,495
Përshkrimi i llojit të strukturës akomoduese						
Hotele dhe akomodime të ngjashme	190,309	174,363	224,840	409,310	169,776	368,135
Akomodime për pushime dhe të tjera akomodime afatshkurtra	16,485	14,049	13,270	27,655	10,242	18,747
Hapësirat për kampingje, për parqe, për çadra ose rulota argëtimi	3,465	2,519	2,601	8,928	1,352	2,582
Gjithsej	210,259	190,931	240,711	445,893	181,370	389,464

Netë qëndrime

Gjatë tremujorit të tretë 2021, numri i netë qëndrimeve gjithsej është rritur me 88,3 %, në krahasim me tremujorin e tretë 2020. Numri i netë qëndrimeve të vizitorëve rezident të cilët janë akomoduar në Rajonin e Jugut ka shënuar rritjen më të lartë me 56,7 %. Në Zonat Bregdetare ky tregues është rritur me 45,5 %, krahasuar me të njëjtën periudhë të vitit të mëparshëm.

krahasuar me të njëjtën periudhë të vitit të mëparshëm. Numri i netë qëndrimeve të vizitorëve rezident të cilët janë akomoduar në “Hotele dhe akomodime të ngjashme” ka shënuar rritjen më të lartë prej 42,9 %.

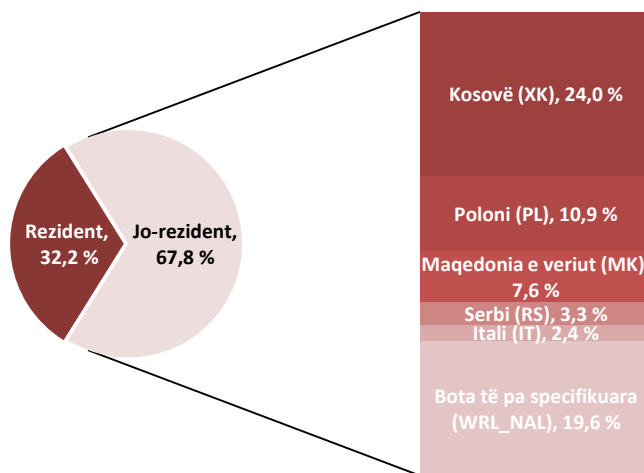
Në tremujorin e tretë 2021, numri më i lartë i netë qëndrimeve është realizuar:

- sipas rajoneve në “Rajonin e Jugut” (42,4 %);
- sipas zonave të afërsisë me bregdetin në “Zonat Bregdetare” (84,1 %);
- sipas llojit të strukturave akomoduese në “Hotele dhe akomodime të ngjashme” (93,7 %);

Tab. 2 Netë qëndrime nga rezident dhe jo-rezident sipas rajonit, afërsisë me bregdetin dhe llojit të strukturave akomoduese

	Rezident			Jo-rezident		
	Tr.III 2019	Tr.III 2020	Tr.III 2021	Tr.III 2019	Tr.III 2020	Tr.III 2021
Rajonet						
Rajoni i Veriut	181,751	138,136	127,523	577,031	238,077	471,952
Rajoni Qendër	80,316	60,639	89,372	402,236	196,406	497,297
Rajoni i Jugut	270,990	285,410	447,277	474,009	175,347	426,905
Zonat e afërsisë me bregdetin						
Zona Bregdetare	328,437	363,454	528,961	1,062,546	500,750	1,202,880
Zona Jo-bregdetare	204,620	120,731	135,211	390,730	109,080	193,274
Përshkrimi i llojit të strukturës akomoduese						
Hotele dhe akomodime të ngjashme	488,027	429,359	613,692	1,327,358	559,165	1,316,566
Akomodime për pushime dhe të tjera akomodime afatshkurtra	37,249	49,043	43,414	110,902	47,276	71,314
Hapësirat për kampingje, për parqe, për çadra ose rulota argëtimi	7,781	5,783	7,066	15,016	3,389	8,274
Gjithsej	533,057	484,185	664,172	1,453,276	606,441	1,396,154

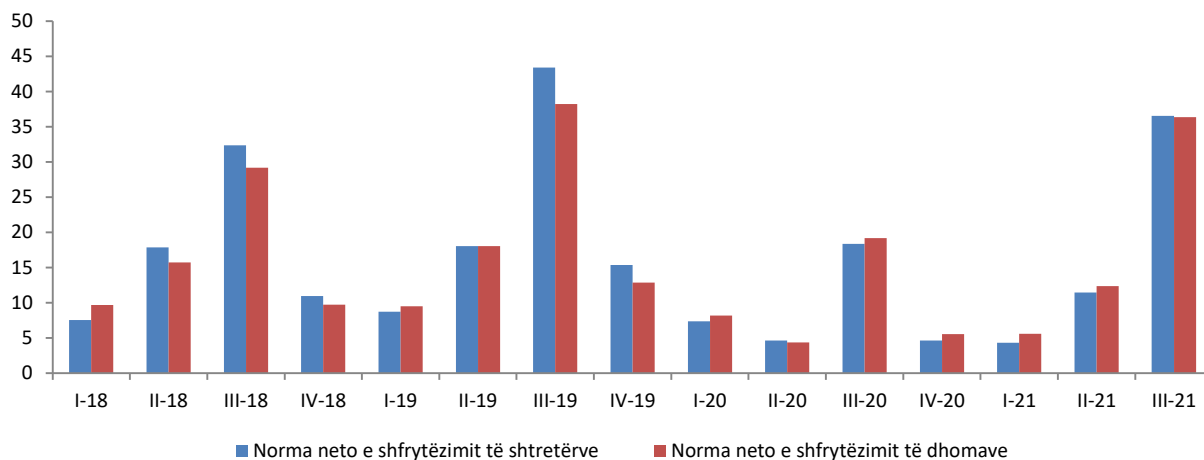
Fig. 2 Netë qëndrime nga jo-rezident sipas shteteve (%)



Norma neto e shfrytëzimit

Normat neto të shfrytëzimit, të dhomave dhe të shtretërve, janë dy tregues të cilët masin përqindjen e shfrytëzimit të kapaciteteve akomoduese, dhoma e shtretër të disponueshëm për vizitorë. Gjatë këtij tremujori, norma e shfrytëzimit të dhomave të “Hoteleve dhe akomodimeve të ngjashme” është 36,3 %, kundrejt 19,2 % që ishte në tremujorin e tretë 2020. Norma e shfrytëzimit të shtretërve të “Hoteleve dhe akomodimeve të ngjashme” është 36,6 %, kundrejt 18,4 % që ishte në tremujorin e tretë 2020.

Fig. 3 Norma neto e shfrytëzimit (%)



Metodologjia

Informacion mbi vrojtimin:

INSTAT llogarit dhe publikon treguesit tremujorë të statistikave të akomodimit që përbejnë ofertën turistike në vend.

Qëllimi i vrojtimit mbi strukturat akomoduese është të monitorojë aktivitetet turistike, të llogarisë treguesit statistikor mbi ofertën akomoduese të turizmit shqiptar, që janë të rëndësishëm për të përcaktuar tendencën e zhvillimit të kapaciteve të sektorit të turizmit. Të dhënat mblidhen çdo muaj nëpërmjet pyetsorit “Anketa e Strukturave Akomoduese”.

Fusha e mbulimit

Në anketën e strukturave akomoduese përfshihen të gjitha strukturat akomoduese turistike nga Regjistri Statistikor i Ndërmarrjeve të vitit 2019. Strukturat akomoduese turistike klasifikohen dhe përshkruhen në grupe sipas klasifikimit NVE Rev. 2 si vijon:

55.10 Hotele dhe akomodime të ngjashme. Kjo klasë përfshin: hotele, resort hotelier (kompleks turistik), hotel suita / apartamente, motele.

55.20 Akomodime për pushime dhe të tjera akomodime afatshkurtra. Kjo klasë përfshin: shtëpi pushimi për fëmijë dhe të tjerë, apartamente dhe shtëpi njëkatëshe për vizitorë, shtëpi pushimi familjare pa shërbim në dhomë, bujtina të rinjsh dhe streha malore.

55.30 Hapësirat për kampingje dhe për parqe, për çadra ose rulota argëtimi. Kjo klasë përfshin kampingje e parqe për çadra, automjete ose rulota për vizitorët me qëndrim të shkurtër.

Strukturat akomoduese dhe vizitorët e pa regjistruar nuk janë subjekt i këtij studimi.

Treguesit që mblidhen nga anketa përfshijnë:

- Numri i vizitorëve rezident;
- Numri i vizitorëve jo – rezident;
- Netët e qëndrimit nga vizitorët rezident;
- Netët e qëndrimit nga vizitorët jo – rezident;
- Dhomat/kampet e zëna nga vizitorët rezident;
- Dhomat/kampet e zëna nga vizitorët jo - rezident;
- Shtretër të zënë nga vizitorët rezident;
- Shtretër të zënë nga vizitorët jo - rezident;
- Numri i dhomave/kampeve gjithsej;
- Numri i shtretërve gjithsej;

Mbledhja e këtyre treguesve dhe llogaritja e niveleve të kapacitetit dhe shfrytëzimit realizohen bazuar në Aneksin I “Oferta turistike-Statistikat e Akomodimit” të Rregullores së Bashkimit Europian (EU) nr. 692/2011.

Për t’u konsultuar me botime të tjera, vizitoni faqen e INSTAT: <http://www.instat.gov.al/>

Përkufizime:

Struktura akomoduese në statistikat e akomodimit përfshin të gjitha institucionet e akomodimit turistik që ofrojnë, si një shërbim të paguar (çmimi mund të subvencionohet pjesërisht ose plotësisht), shërbime akomodimi afatshkurtra ose qëndrimi të shkurtër.

Dhomë fjetje: në një strukturë akomodimi apo banesë është njësi e përbërë nga një dhomë ose grupe dhomash të cilat janë të marra me qira nga vizitorët (turistët) si një e tërë (qira e pandashme).

Shtrat: përcaktohet nga numri i personave që mund të qëndrojnë gjatë natës në një shtrat, duke përfshirë shtretërit ekstra të vendosur sipas kërkesës së vizitorit.

Vizitorë: është një person i cili qëndron të paktën një natë në hotel duke përfshirë edhe fëmijët.

Rezident: konsiderohet ai person që ka banuar në Shqipëri për më shumë se 12 muaj radhazi.

Jo-Rezident: konsiderohet ai person që nuk ka banuar në Shqipëri për më shumë se 12 muaj radhazi.

Netë qëndrimi: është çdo natë që një vizitor / turist (rezident ose jo-rezident) aktualisht shpenzon (fle apo qëndron) në një njësi akomodimi.

Norma neto e shfrytëzimit të shtretërve = $\frac{\text{Numri i netë qëndrimeve}}{\text{Numri i shtretërve të disponueshëm}} * 100$ që mat përqindjen e shfrytëzimit të shtretërve për "Hotelet dhe akomodime të ngjashme".

Norma neto e shfrytëzimit të dhomave = $\frac{\text{Numri i dhomave të zëna}}{\text{Numri i dhomave të disponueshme}} * 100$ që tregon përqindjen e shfrytëzimit të dhomave për "Hotelet dhe akomodime të ngjashme".

Rajonet statistikore në nivelin 1, 2 dhe 3 përcaktohen sipas ndarjes territoriale NUTS II, i cili është një klasifikim i unifikuar dhe përdoret si bazë për mbledhjen dhe përpunimin e Statistikave Rajonale Evropiane. Informacioni më poshtë përfshin se cilat prefektura janë në rajonin e Veriut, Qendrës dhe Jugut.

Rajoni i Veriut: Dibër; Durrës; Kukës; Lezhë; Shkodër

Rajoni Qendër: Elbasan; Tiranë

Rajoni i Jugut: Berat; Fier; Gjirokastër; Korçë; Vlorë

Zonat bregdetare janë Njësi Administrative Vendore (LAU) që janë në kufi ose afër një vijë bregdetare. Zonat bregdetare klasifikohen sipas dy kategorive të mëposhtme:

- **Zonat bregdetare:** LAU që kufizohen me vijën bregdetare ose LAU që kanë të paktën 50% të sipërfaqes së tyre në një distancë prej 10 km nga vija bregdetare;
- **Zonat jo-bregdetare:** LAU që nuk janë "zona bregdetare"; që nënkupton LAU që nuk kufizohen me vijën bregdetare dhe kanë më pak se 50% të sipërfaqes së tyre në një distancë prej 10 km nga vija bregdetare.