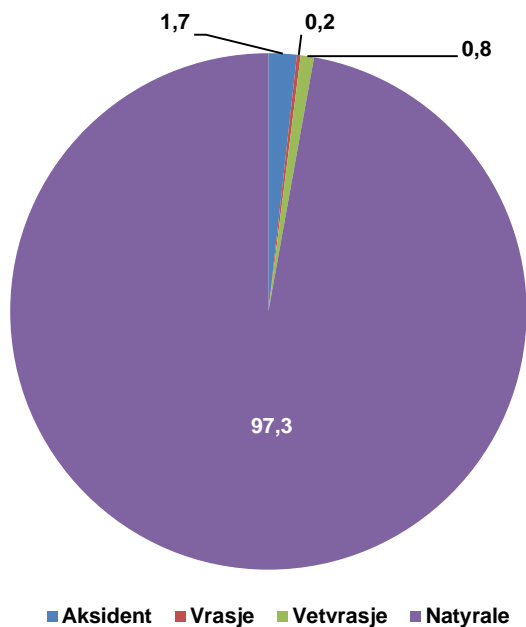


Shkaqet e Vdekjeve, 2020

Tiranë, më 20 Maj 2021: Numri i vdekjeve të regjistruara në Shqipëri gjatë vitit 2020, është 27.605, duke shënuar një rritje prej 25,8 % vdekje më shumë, krahasuar me vitin paraardhës. Sipas gjinisë, regjistrohen 15.504 vdekje për meshkujt dhe 12.101 vdekje për femrat.

Niveli bruto i vdekshmërisë për vitin 2020 është 972,7 vdekje për 100 mijë banorë përkundrejt 768,6 vdekje që ishte në vitin 2019. Referuar shkakut kryesor të vdekjeve, peshën më të madhe e zënë “shkaqet natyrale” me 97,3 % të vdekjeve gjithsej.

Fig.1 Vdekjet sipas shkakut kryesor (në %), 2020



Në vitin 2020, vdekjet nga grupsëmudja “Aparati i qarkullimit të gjakut” zënë 52,2 % të vdekjeve gjithsej. Ky grup sëmundjesh vazhdon të jetë shkaku kryesor i vdekjeve, me një normë vdekshmërie prej 508,0 për 100 mijë banorë. Krahasuar me vitin paraardhës, kjo grupsëmudje ka shënuar një rritje prej 23,2 %.

Në grupsëmundjen “Sëmundje të aparatit të qarkullimit të gjakut”, përqindjen më të lartë e zë vdekshmëria nga “sëmundjet kronike të zemrës” me 33,1 %, “sëmundjet e enëve të trurit” me 26,4 % dhe “sëmundjet ishemike të zemrës” me 24,0 %.

Grupsëmundja “Simptoma, shenja dhe sëmundje të papërcaktuara mirë”, përbën grupin e dytë me numrin më të lartë të vdekjeve (17,0 %). Krahasuar me vitin e kaluar, janë shënuar 24,6 % më shumë humbje jete. Vdekjet në grupmoshën mbi 70 vjeç përbëjnë 90,8 % të vdekjeve për këtë grupsëmundje dhe shkaku specifik është “vdekje nga pleqëria”.

Vdekjet nga grupsëmundja “Tumore” zënë 13,0 % të vdekjeve gjithsej, duke u renditur si grupi i tretë kryesor referuar shkakut të vdekjes. Krahasuar me vitin 2019, janë regjistruar 0,2 % më shumë humbje jete nga kjo grupsëmundje. Në grupin “Tumore” përqindjen më të lartë e zë nëngrupi i “tumore të aparatit të tretjes”, me 35,1 % dhe “tumore të aparatit të frymëmarrjes” me 24,5 %.

Numri i vdekjeve të shaktuara nga grupsëmundja “Sëmundje të aparatit të frymëmarrjes”, është gati 4.5 herë më i lartë krahasuar me 2019, për shkak të COVID-19. Rreth 8.9 % e vdekjeve gjithsej kanë si shkak këtë grupsëmundje dhe niveli i vdekshmërisë për 100 mijë banorë është 86,5 vdekje.

Tab.1 Shkaqet kryesore të vdekjeve sipas grupsëmundjes, 2020

Grupsëmundjet	2020	
	numër	%
Sëmundje të aparatit të qarkullimit të gjakut	14.422	52,2
Simptoma, shenja dhe sëmundje të papërcaktuara	4.699	17,0
Tumore	3.589	13,0
Sëmundje të aparatit të frymëmarrjes	2.454	8,9
Dëmtime traumatike	721	2,6
Sëmundje endokrinë të ushqyerit	371	1,3
Sëmundje të sistemit nervor qendror dhe organeve të shqisave	319	1,2
Sëmundje të organeve urogenitale	317	1,1
Sëmundje të aparatit të tretjes	271	1,0
Sëmundje mendore	145	0,5
Ndërlikime në barrë, të lindjes dhe te periudhës së paslindjes	106	0,4
Sëmundje që shfaqen në periudhën rreth lindjes	84	0,3
Sëmundje infektive e parazitare	33	0,1
Sëmundjet të gjakut dhe të organeve formuese të gjakut	29	0,1
Anomali të bashkëlindura	24	0,1
Sëmundje të sistemit të kockave dhe te kyceve	17	0,1
Sëmundje të lëkurës dhe të indit qelizor në qelizë	4	0,0
Gjithsej	27.605	100,0

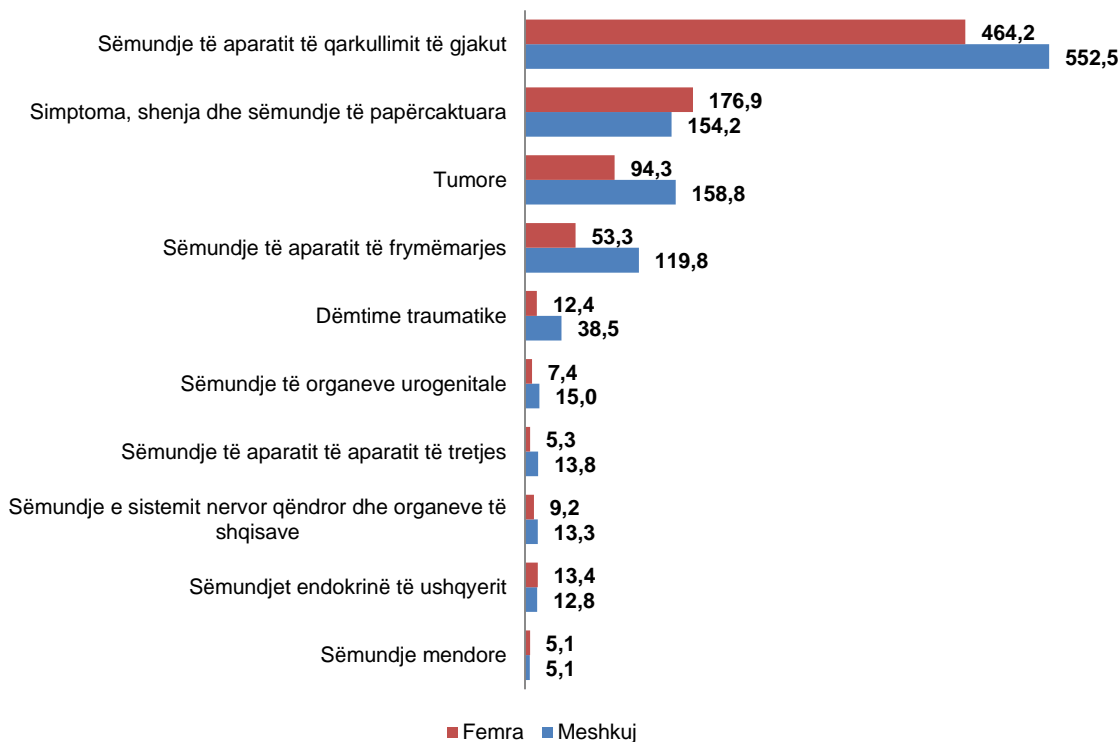
Vdekshmëria sipas gjinisë

Gruppsëmundja “Sëmundje të aparatit të qarkullimit të gjakut” është shkaku kryesor i vdekjeve si tek meshkujt ashtu edhe tek femrat. Nga 14.422 të vdekur nga kjo gruppsëmundje, 45,8 % janë femra dhe 54,2 % janë meshkuj. Në raport me popullsinë, shënohet 464,2 vdekje tek femrat dhe 552,5 vdekje tek meshkujt për 100 mijë banorë.

Norma e vdekshmërisë për gruppsëmundjen “Tumore” është 158,8 vdekje për meshkujt dhe 94,3 vdekje për femrat për 100 mijë banorë. Femrat kanë normën më të lartë të vdekshmërisë në gruppsëmundjen “Simptoma, shenja dhe sëmundje të papërcaktuara mirë”, 176,9 vdekje për 100 mijë banorë.

Për “Sëmundje të aparatit të frymëmarrjes”, norma e vdekshmërisë për 100 mijë banorë është më e lartë tek meshkujt, krahasuar me femrat, 119,8 përkundrejt 53,3 vdekje.

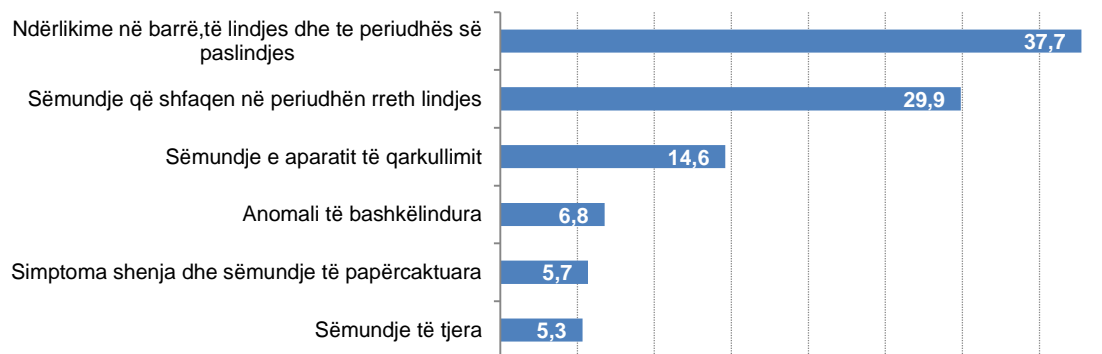
Fig.2 Norma e vdekshmërisë sipas gruppsëmundjes dhe gjinisë (për 100 mijë banorë), 2020



Vdekshmëria foshnjore

Në vitin 2020, numri i vdekjeve foshnjore është 281, duke shënuar një rënie prej 4,1 %, krahasuar me vitin 2019. Norma e vdekshmërisë foshnjore është 10,0 për 1.000 lindje të gjalla, përkundrejt 10,3 në vitin 2019. Shkaqet kryesore të vdekshmërisë foshnjore (nën 1 vjeç) janë “Ndërlikime në barrë, të lindjes dhe të periudhës së paslindjes” me 37,7 % dhe “Sëmundjet që shfaqen në periudhën rreth lindjes” me 29,9 % të vdekjeve gjithsej të kësaj grupmoshe.

Fig.3 Vdekshmëria foshnjore sipas shkakut kryesor (në %), 2020



Vdekshmëria sipas grupmoshës

Për grupmoshën 0-19 vjeç, numri më i madh i vdekjeve lidhet me grupsëmundjet specifike si “Ndërlikime në barrë,të lindjes dhe të periudhës së paslindjes” (27,4 %) dhe “Sëmundje që shfaqen në periudhën rreth lindjes” (21,7 %). “Dëmtimet traumatike” (28,9 %) dhe “Sëmundje të aparatit të qarkullimit të gjakut” (26,4 %) janë grupi me peshën më të madhe në vdekjet e shkaktuara për grupmoshën 20-44 vjeç. Për grupmoshat 45-64, 65-79 dhe 80+ vjeç, shkaku kryesor mbetet sëmundjet e aparatit të qarkullimit të gjakut. Gjithashtu për grupmoshën 80 vjeç e lart, rreth një e treta e vdekjeve lidhet me pleqërinë.

Tab.2 Vdekjet sipas grupsëmundjes dhe grupmoshës (në %), 2020

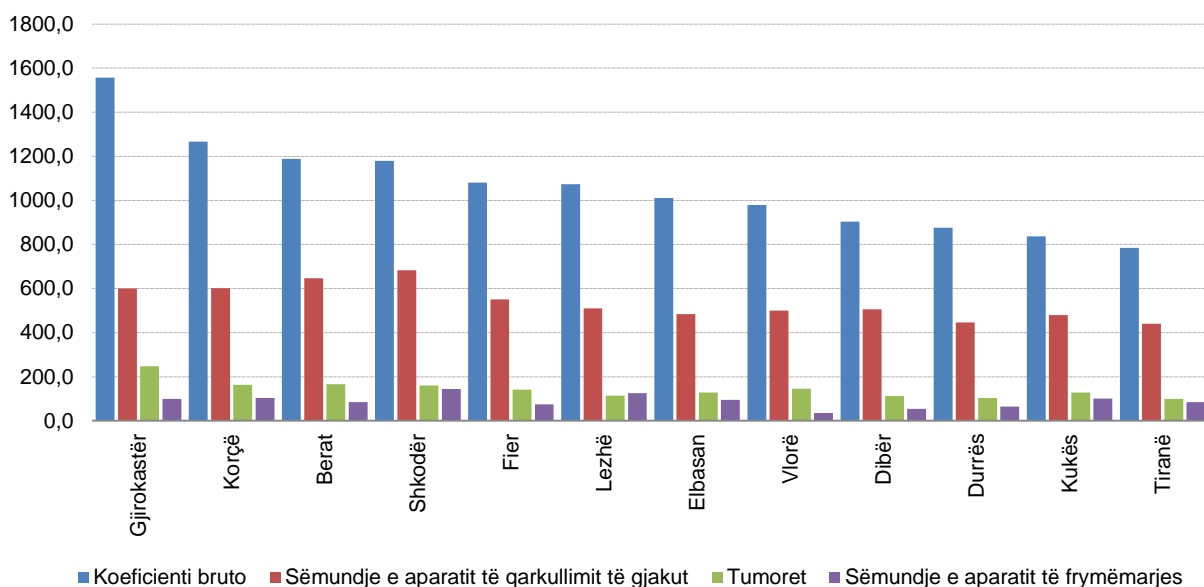
Grupsëmundjet	Grupmosha				
	0-19	20-44	45-64	65-79	80+
Sëmundje infektive e parazitare	0,3	0,7	0,1	0,2	0,1
Tumore	3,6	19,1	26,6	16,6	5,7
Sëmundjet endokrinë të ushqyerit	0,8	0,4	1,1	1,9	1,1
Sëmundjet të gjakut dhe të organeve formuese të gjakut	0,0	0,1	0,1	0,1	0,1
Sëmundje mendore	0,3	0,3	0,3	0,5	0,6
Sëmundje të sistemit nervor qëndror dhe organeve të shqisave	2,3	4,0	1,3	1,4	0,7
Sëmundje të aparatit të qarkullimit të gjakut	19,1	26,4	42,0	55,9	55,3
Sëmundje të aparatit të frymëmarjes	3,4	6,3	12,4	12,1	5,5
Sëmundje të aparatit të aparatit të tretjes	0,5	2,0	2,5	1,0	0,4
Sëmundje të organeve urogenitale	0,3	1,5	1,1	1,5	0,9
Ndërlikime në barrë,të lindjes dhe te periudhës së paslindjes	27,4	0,0	0,0	0,0	0,0
Sëmundje të lëkurës dhe të indit qelizor në qelizë	0,0	0,0	0,1	0,0	0,0
Sëmundje të sistemit të kockave dhe te kyceve	0,0	0,1	0,1	0,1	0,0
Anomali të bashkëlindura	5,2	0,3	0,0	0,0	0,0
Sëmundje që shfaqen në periudhën rreth lindjes	21,7	0,0	0,0	0,0	0,0
Simptoma shenja dhe sëmundje të papërcaktuara	5,7	9,9	6,1	7,2	29,0
Dëmtime traumatike	9,6	28,9	6,2	1,5	0,6

Vdekshmëria sipas qarqeve

Sipas qarqeve, koeficienti bruto më i lartë i vdekjeve vihet re në qarkun e Gjirokastrës me 1556,9 për 100 mijë banorë, ndërsa më i ulëti në qarkun e Tiranës me 784,1 vdekje. Referuar grupsëmundjes “Tumore” shihet e njëjta strukturë, përkatësisht në qarkun e Gjirokastrës me 247,0 vdekje, ndërsa në qarkun e Tiranës me 99,0 vdekje për 100 mijë banorë të qarqeve përkatëse.

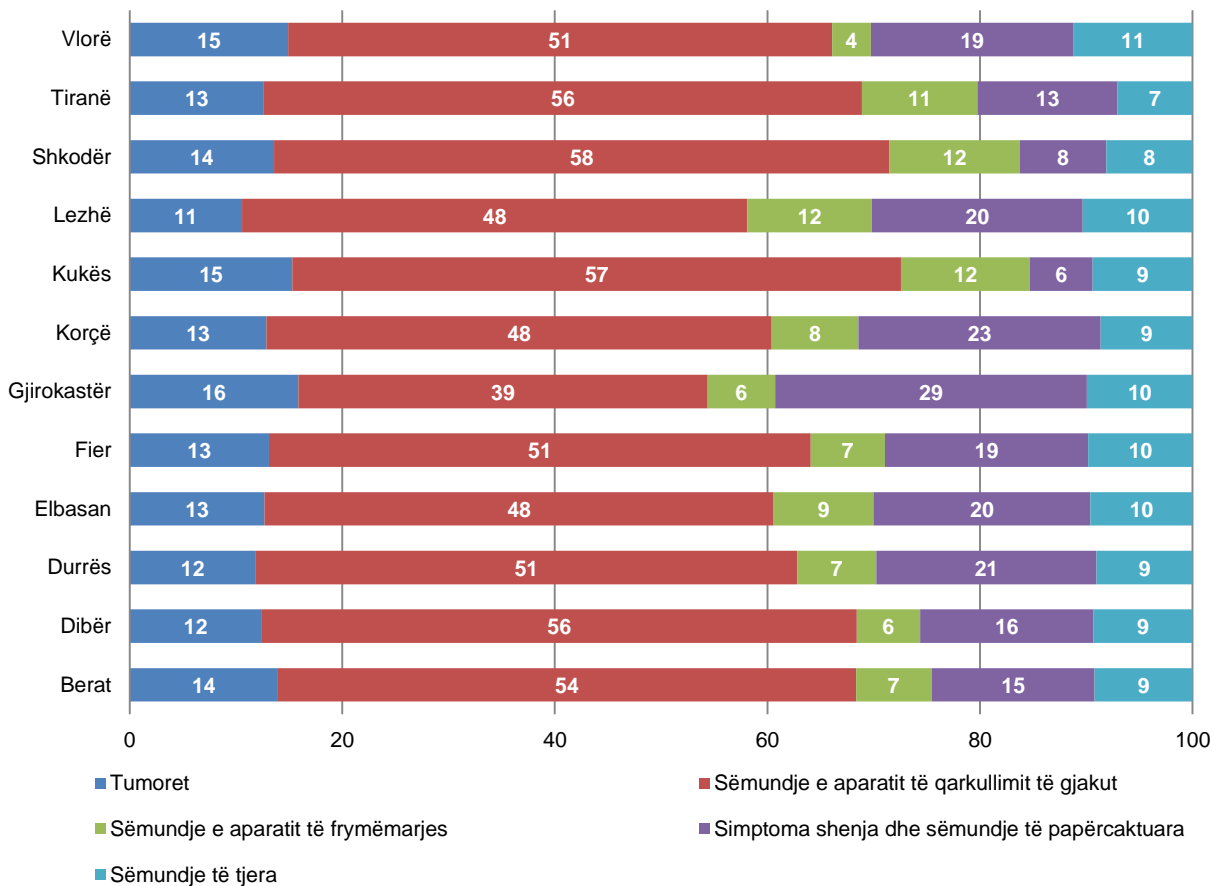
Qarku i Shkodrës shënon vlerën më të lartë të koeficientit bruto të vdekshmërisë për grupsëmundjen “Sëmundje të aparatit të qarkullimit të gjakut” me 682,8, ndërsa qarku i Tiranës shënon vlerën më të ulët me 441,2 për 100 mijë banorë.

Fig. 4 Koeficienti i bruto i vdekshmërisë gjithsej dhe grupsëmundjes sipas qarqeve (për 100 mijë banorë), 2020



Në vitin 2020, vdekshmëria sipas grupsëmundjeve kryesore për çdo qark ruan pothuajse të njëjtën strukturë, ku numri më i madh i vdekjeve shkaktohet nga grupsëmundja ‘Sëmundje të aparatit të qarkullimit të gjakut’ ndjekur nga ‘Tumoret’.

Fig.5 Vdekshmëria sipas grupsëmundjes dhe qarqeve (në %), 2020



Metodologjia

Të dhënat e shkaqeve të vdekjes

Të dhënat e vdekjeve sigurohen nga Drejtoria e Përgjithshme e Gjendjes Civile sipas karakteristikave bazë demografike dhe sëmundjeve shkaktar të vdekjes. Të dhënat e shkakut të vdekjes bazohen mbi informacionin e marrë nga "skedat e vdekjeve" të plotësuara nga mjeku. Më pas, të dhënat pastrohen dhe përpunohen duke analizuar një sërë variablash si: përshkrimin me fjalë të sëmundjes, moshën dhe gjininë e personit, si dhe bëhet kodifikimi i shkakut sipas klasifikimit ndërkombëtar ICD -9.

Klasifikimi Ndërkombëtar "ICD-9" është klasifikimi ndërkombëtar i sëmundjeve, bën grupimin në mënyrë të koduar të 17 grupeve kryesore të sëmundjeve. Kodimi për shkaqet e vdekjeve bëhet nga mjeku dhe përbëjnë burimin më të plotë zyrtar statistikor të sëmundjeve që janë shkak i vdekjes.

Përkufizime

Shkaku i vdekjes është sëmundja ose simptoma që ka shkaktuar ose kontribuar në vdekje, si dhe rrethanat e aksidentit që kanë shkaktuar këto trauma (Përshkruhet në certifikatën e vdekjes).

Vdekja nënkupton zhdukjen e qëndrueshme të të gjitha shenjave të jetës në një moment të çfarëdoshëm pas një lindjeje të gjallë (ndërprerjen e funksioneve jetësore pa mundësi reanimimi). Ky përkufizim nuk përmban vdekjen fetale.

Koeficienti i Vdekjeve sipas Shkaqeve tregon numrin e vdekjeve që i atribuohen një shkakut specifik për 100 mijë banorë në një vit të dhënë.

Koeficienti i Vdekshmërisë (koeficienti bruto i vdekjeve) tregon numrin e vdekjeve për 100 mijë banorë për një vit të dhënë.

Vdekshmëria foshnjore: Tregon numrin e vdekjeve për popullsinë nën 1 vjeç në raport me lindjet e gjalla të atij viti, shprehur për 1.000 lindje të gjalla.

Burimi i të dhënave: Drejtoria e Përgjithshme e Gjendjes Civile.