

Strukturat Akomoduese

Tremujori I 2021

Tiranë, më 19 Maj 2021: Në tremujorin e parë 2021, treguesit e shfrytëzimit të kapaciteteve të strukturave akomoduese, paraqiten si më poshtë:

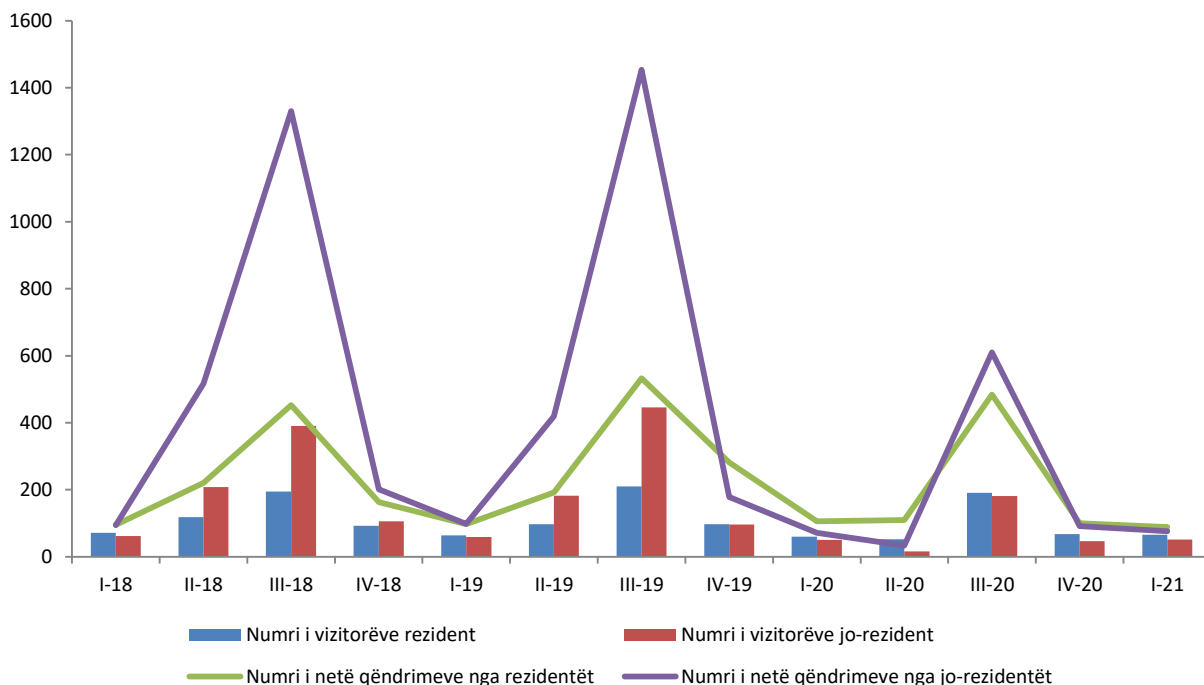
Numri i vizitorëve gjithsej është rritur me 6,3 %, në krahasim me tremujorin e parë 2020. Të njëjtën ecuri ndjekin edhe dy treguesit e mëposhtëm:

- numri i vizitorëve rezident është rritur me 10,1 %;
- numri i vizitorëve jo-rezident është rritur me 1,8 %;

Numri i netë qëndrimeve gjithsej është ulur me 7,0 %, në krahasim me tremujorin e parë 2020. Ndërsa dy treguesit e tjerë rezultojnë si më poshtë:

- numri i netë qëndrimeve nga rezident është ulur me 16,4 %;
- numri i netë qëndrimeve nga jo-rezidentët është rritur me 7,0 %;

Fig.1 Vizitorë dhe netë qëndrime gjithsej (mijë)



Për publikim 19/05/2021

Vizitorë

Gjatë tremujorit të parë 2021, është shënuar rritje e numrit të vizitorëve gjithsej me 6,3 %, krahasuar me tremujorin e parë 2020. Numri i vizitorëve rezident të cilët janë akomoduar në Rajonin e Veriut ka shënuar rritjen më të lartë prej 47,3 %. Në Zonat Bregdetare ky tregues është rritur me 42,9 %, krahasuar me të njëjtën periudhë të vitit të mëparshëm.

Në tremujorin e parë 2021, numri më i lartë i vizitorëve rezulton:

- sipas rajoneve në “Rajonin Qendër” (50,8 %);
- sipas zonave të afërsisë me bregdetin në “Zonat Jo-bregdetare” (64,6 %);
- sipas llojit të strukturave akomoduese në “Hotele dhe akomodime të ngjashme” (67,3 %);

Tab. 1 Vizitorë rezident dhe jo-rezident sipas rajonit, afërsisë me bregdetin dhe llojit të strukturave akomoduese

	Rezident			Jo-rezident		
	Tr.I 2019	Tr.I 2020	Tr.I 2021	Tr.I 2019	Tr.I 2020	Tr.I 2021
Rajonet						
Rajoni i Veriut	11.604	11.603	17.092	11.503	9.106	8.752
Rajoni Qendër	31.476	27.246	22.968	41.995	32.877	36.581
Rajoni i Jugut	20.410	21.285	26.150	6.054	8.134	5.667
Zonat e afërsisë me bregdetin						
Zona Bregdetare	11.111	13.666	19.531	12.736	6.006	21.988
Zona Jo-bregdetare	52.379	46.468	46.679	46.816	44.111	29.012
Përshkrimi i llojit të strukturës akomoduese						
Hotele dhe akomodime të ngjashme	59.099	58.657	63.549	58.262	49.677	50.533
Akomodime për pushime dhe të tjera akomodime afatshkurtra	3.944	617	2.247	1.139	387	467
Hapësirat për kampingje, për parqe, për çadra ose rulota argëtimi	447	860	414	151	53	-
Gjithsej	63.490	60.134	66.210	59.552	50.117	51.000

Netë qëndrime

Gjatë tremujorit të parë 2021, numri i netë qëndrimeve gjithsej është ulur me 7,0 %, në krahasim me tremujorin e parë 2020. Ndikimin kryesor në këtë rënie e ka dhënë numri i netë qëndrimeve nga rezidentët i cili ka shënuar rënie 16,4 % %, krahasuar me të njëjtën periudhë të vitit të mëparshëm.

Numri i netë qëndrimeve të vizitorëve rezident të cilët janë akomoduar në Rajonin e Veriut ka shënuar rritjen më të lartë me 22,1 %, në Zonat Jo-bregdetare ka shënuar rritje me 2,0 %, krahasuar me të njëjtën periudhë të vitit të mëparshëm.

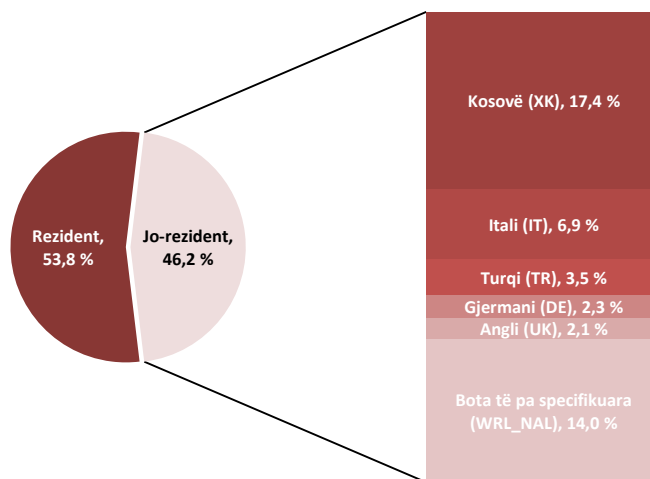
Në tremujorin e parë 2021, numri më i lartë i netë qëndrimeve është realizuar:

- sipas rajoneve në “Rajonin Qendër” (52,1 %);
- sipas zonave të afërsisë me bregdetin në “Zonat Jo-bregdetare” (62,0 %);
- sipas llojit të strukturave akomoduese në “Hotele dhe akomodime të ngjashme” (96,9 %);

Tab. 2 Netë qëndrime nga rezident dhe jo-rezident sipas rajonit, afërsisë me bregdetin dhe llojit të strukturave akomoduese

	Rezident			Jo-rezident		
	Tr.I 2019	Tr.I 2020	Tr.I 2021	Tr.I 2019	Tr.I 2020	Tr.I 2021
Rajonet						
Rajoni i Veriut	17.524	17.613	21.513	19.542	13.465	11.599
Rajoni Qendër	51.282	56.522	31.066	67.092	44.807	54.848
Rajoni i Jugut	28.147	32.029	36.210	12.090	12.920	9.763
Zonat e afërsisë me bregdetin						
Zona Bregdetare	15.901	46.846	28.312	26.315	13.222	34.429
Zona Jo-bregdetare	81.052	59.318	60.477	72.409	57.970	41.781
Përshkrimi i llojit të strukturës akomoduese						
Hotele dhe akomodime të ngjashme	88.504	104.034	84.544	96.398	70.437	75.280
Akomodime për pushime dhe të tjera akomodime afatshkurtra	7.902	845	3.593	1.816	679	930
Hapësirat për kampingje, për parqe, për çadra ose rulota argëtimi	547	1.285	652	510	76	-
Gjithsej	96.953	106.164	88.789	98.724	71.192	76.210

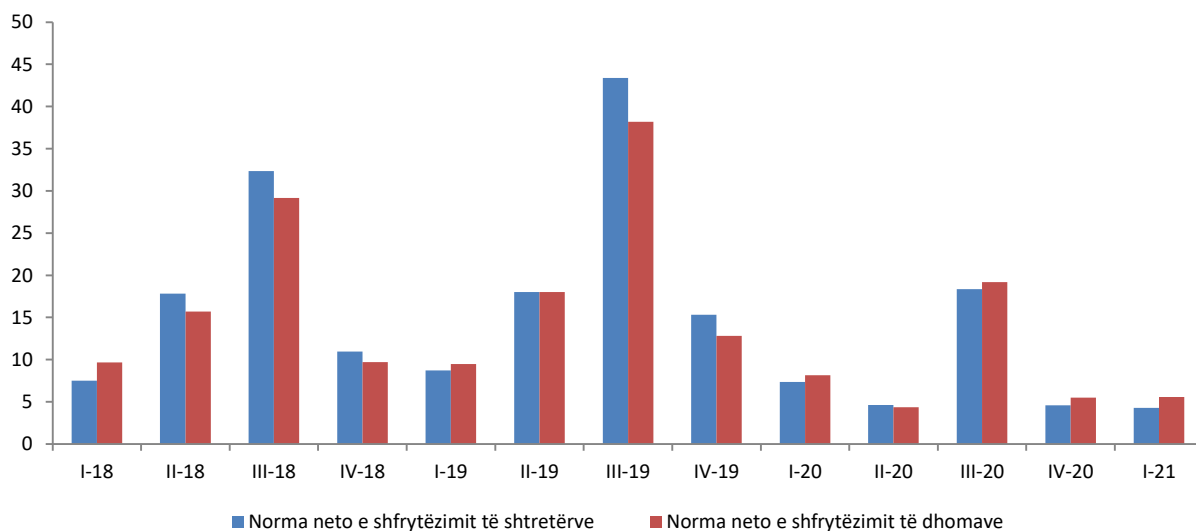
Fig. 2 Netë qëndrime nga jo-rezident sipas shteteve (%)



Norma neto e shfrytëzimit

Normat neto të shfrytëzimit, të dhomave dhe të shtretërve, janë dy tregues të cilët masin përqindjen e shfrytëzimit të kapaciteteve akomoduese, dhoma e shtretër të disponueshëm për vizitorë. Gjatë këtij tremujori, norma e shfrytëzimit të dhomave të “Hoteleve dhe akomodimeve të ngjashme” është 5,6 %, kundrejt 8,2 % që ishte në tremujorin e parë 2020. Norma e shfrytëzimit të shtretërve të “Hoteleve dhe akomodimeve të ngjashme” është 4,3 %, kundrejt 7,3 % që ishte në tremujorin e parë 2020.

Fig. 3 Norma neto e shfrytëzimit (%)



Shënim: Statistikat në këtë publikim duhen interpretuar në kontekst të situatës së COVID-19.

Metodologjia

Informacion mbi vrojtimin:

INSTAT llogarit dhe publikon treguesit tremujorë të statistikave të akomodimit që përbejnë ofertën turistike në vend.

Qëllimi i vrojtimit mbi strukturat akomoduese është të monitorojë aktivitetet turistike, të llogarisë treguesit statistikor mbi ofertën akomoduese të turizmit shqiptar, që janë të rëndësishëm për të përcaktuar tendencën e zhvillimit të kapaciteve të sektorit të turizmit. Të dhënat mblidhen çdo muaj nëpërmjet pyetsorit “Anketa e Strukturave Akomoduese”.

Fusha e mbulimit

Në anketën e strukturave akomoduese përfshihen të gjitha strukturat akomoduese turistike nga Regjistri Statistikor i Ndërmarrjeve të vitit 2018. Strukturat akomoduese turistike klasifikohen dhe përshkruhen në grupe sipas klasifikimit NVE Rev. 2 si vijon:

55.10 Hotele dhe akomodime të ngjashme. Kjo klasë përfshin: hotele, resort hotelier (kompleks turistik), hotel suita / apartament, motele.

55.20 Akomodime për pushime dhe të tjera akomodime afatshkurtra. Kjo klasë përfshin: shtëpi pushimi për fëmijë dhe të tjerë, apartamente dhe shtëpi njëkatëshe për vizitorë, shtëpi pushimi familjare pa shërbim në dhomë, bujtina të rinjsh dhe streha malore.

55.30 Hapësirat për kampingje dhe për parqe, për çadra ose rulota argëtimi. Kjo klasë përfshin kampingje e parqe për çadra, automjete ose rulota për vizitorët me qëndrim të shkurtër.

Strukturat akomoduese dhe vizitorët e pa regjistruar nuk janë subjekt i këtij studimi.

Treguesit që mblidhen nga anketa përfshijnë:

- Numri i vizitorëve rezident;
- Numri i vizitorëve jo – rezident;
- Netët e qëndrimit nga vizitorët rezident;
- Netët e qëndrimit nga vizitorët jo – rezident;
- Dhomat/kampet e zëna nga vizitorët rezident;
- Dhomat/kampet e zëna nga vizitorët jo - rezident;
- Shtretër të zënë nga vizitorët rezident;
- Shtretër të zënë nga vizitorët jo - rezident;

- Numri i dhomave/kampeve gjithsej;
- Numri i shtretërve gjithsej;

Mbledhja e këtyre treguesve dhe llogaritja e niveleve të kapacitetit dhe shfrytëzimit realizohen në bazuar në Aneksin I “Oferta turistike-Statistikat e Akomodimit” të Rregullores së Bashkimit Europian (EU) no. 692/2011.

Përkufizime:

Struktura akomoduese në statistikat e akomodimit përfshin të gjitha institucionet e akomodimit turistik që ofrojnë, si një shërbim të paguar (çmimi mund të subvencionohet pjesërisht ose plotësisht), shërbime akomodimi afatshkurtra ose qëndrimi të shkurtër.

Dhomë fjetje: në një strukturë akomodimi apo banesë është njësi e përbërë nga një dhomë ose grupe dhomash të cilat janë të marra me qira nga vizitorët (turistët) si një e tërë (qira e pandashme).

Shtrat: numri i shtretërve në një godinë akomodimi turistik përcaktohet nga numri i personave që mund të qëndrojnë gjatë natës në një shtrat, duke përfshirë shtretërit ekstra të vendosur sipas kërkesës së vizitorit.

Vizitorë: një vizitorë është përcaktuar si një person i cili qëndron të paktën një natë në hotel duke përfshirë edhe fëmijët.

Rezident: konsiderohet ai person që ka banuar në Shqipëri për më shumë se 12 muaj radhazi.

Jo-Rezident: konsiderohet ai person që nuk ka banuar në Shqipëri për më shumë se 12 muaj radhazi.

Netë qëndrimi: Një natë qëndrimi është çdo natë që një vizitor / turist (rezident ose jo-rezident) aktualisht shpenzon (fle apo qëndron) në një njësi akomodimi.

Norma neto e shfrytëzimit të shtretërve = $\frac{\text{Numri i netë qëndrimeve}}{\text{Numri i shtretërve të disponueshëm}} * 100$ që mat përqindjen e shfrytëzimit të shtretërve për “Hotelet dhe akomodime të ngjashme”.

Norma neto e shfrytëzimit të dhomave = $\frac{\text{Numri i dhomave të zëna}}{\text{Numri i dhomave të disponueshme}} * 100$ që tregon përqindjen e shfrytëzimit të dhomave për “Hotelet dhe akomodime të ngjashme”.

Rajonet statistikore në nivelin 1, 2 dhe 3 përcaktohen sipas ndarjes territoriale NUTS II, i cili është një klasifikim i unifikuar dhe përdoret si bazë për mbledhjen dhe përpunimin e Statistikave Rajonale Evropiane. Informacioni më poshtë përfshin se cilat prefektura janë në rajonin e Veriut, Qendrës dhe Jugut.

Rajoni i Veriut: Dibër; Durrës; Kukës; Lezhë; Shkodër

Rajoni Qendër: Elbasan;Tiranë

Rajoni i Jugut: Berat; Fier; Gjirokastrë; Korçë; Vlorë

Zonat bregdetare janë Njësi Administrative Vendore (LAU) që janë në kufi ose afër një vije bregdetare. Zonat bregdetare klasifikohen sipas dy kategorive të mëposhtme:

- **Zonat bregdetare:** LAU që kufizohen me vijën bregdetare ose LAU që kanë të paktën 50% të sipërfaqes së tyre në një distancë prej 10 km nga vija bregdetare;
- **Zonat jo-bregdetare:** LAU që nuk janë "zona bregdetare"; që nënkupton LAU që nuk kufizohen me vijën bregdetare dhe kanë më pak se 50% të sipërfaqes së tyre në një distancë prej 10 km nga vija bregdetare.