

# Popullsia e Shqipërisë

**1 Janar 2021**

**Tiranë, më 07 Maj 2021:** Popullsia e Shqipërisë në 1 Janar 2021 rezulton 2.829.741 banorë, duke pësuar një rënie me 0,6 %, krahasuar me 1 Janar 2020.

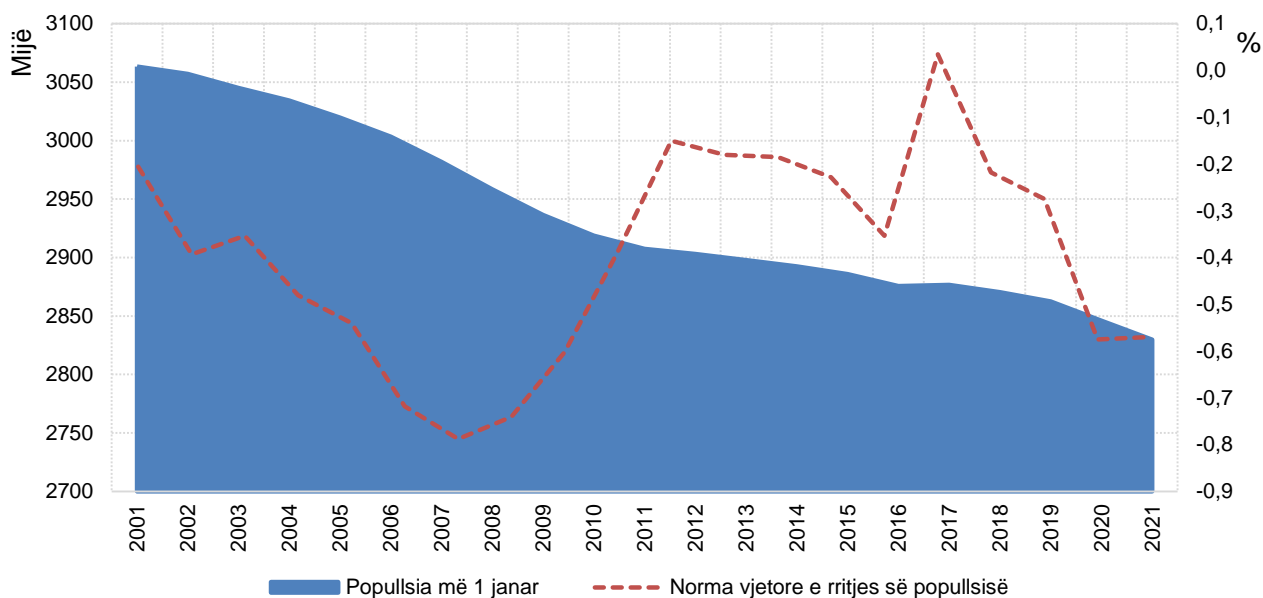
Gjatë vitit 2020, shtesa natyrore e popullsisë ishte 470 banorë (Lindje-Vdekje), duke pësuar një rënie prej 92,9 %, krahasuar me një vit më parë.

Numri i emigrantëve ishte 23.854 persona, 45,6 % më pak krahasuar me vitin 2019.

Numri i imigrantëve ishte 7.170 persona, 65,5 % më pak krahasuar me një vit më parë.

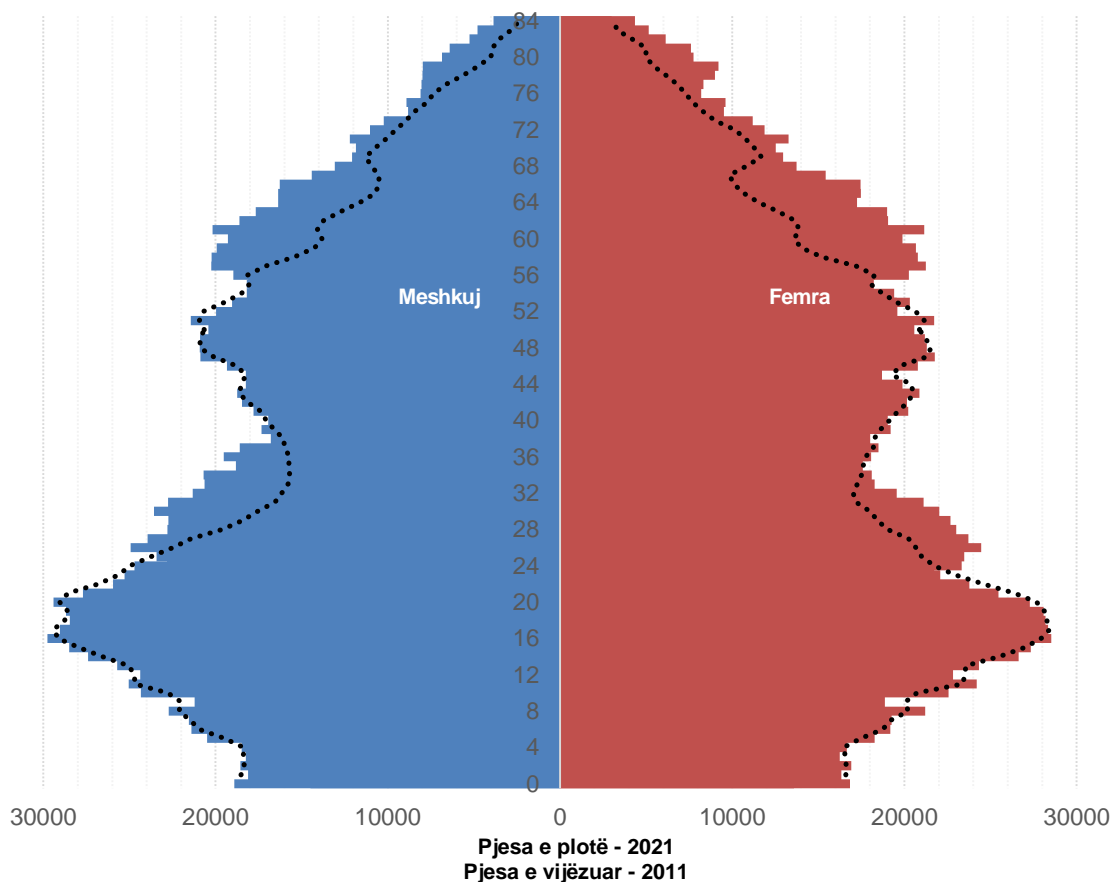
Migracioni neto, diferenca midis imigrantëve dhe emigrantëve, pësoi një turrje, krahasuar me një vit më parë, nga -23.082 banorë në -16.684 banorë, në vitin 2020.

**Fig. 1 Popullsia në 1 janar dhe norma vjetore e rritjes**



Për publikim: më 7 maj 2021

Fig. 2 Piramida e popullsisë më 1 janar 2011-2021



Në 1 janar 2021, mosha medianë e popullsisë rezulton 37,6 vjeç nga 37,2 vjeç që ishte më 1 janar 2020.

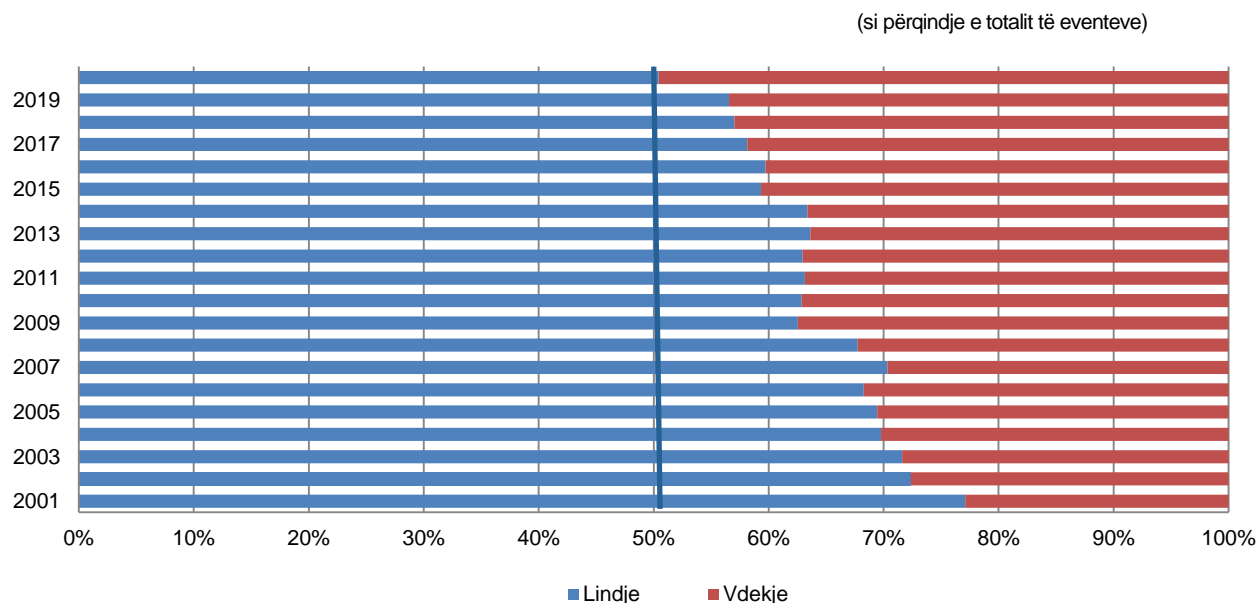
Në 1 janar 2021, raporti i varësisë së të rinjve (raporti i popullsisë 0-14 vjeç me popullsinë 15-64 vjeç) u zvogëlua, krahasuar me 1 janar 2020, nga 24,6 % në 24,2 %, ndërsa raporti i varësisë së të moshuarve (raporti i popullsisë 65+ me popullsinë 15-64 vjeç) u rrit, nga 21,6 % në 22,3 % gjatë të njëjtës periudhë.

Raporti gjinor i popullsisë gjithsej ka pësuar rënie, në krahasim me 1 janar 2020, nga 99,7 në 99,3 meshkuj për 100 femra.

Raporti gjinor në lindje gjithashtu ka pësuar rënie, duke shënuar vlerën 106,6 në vitin 2020 nga 109,0 që ishte në vitin 2019.

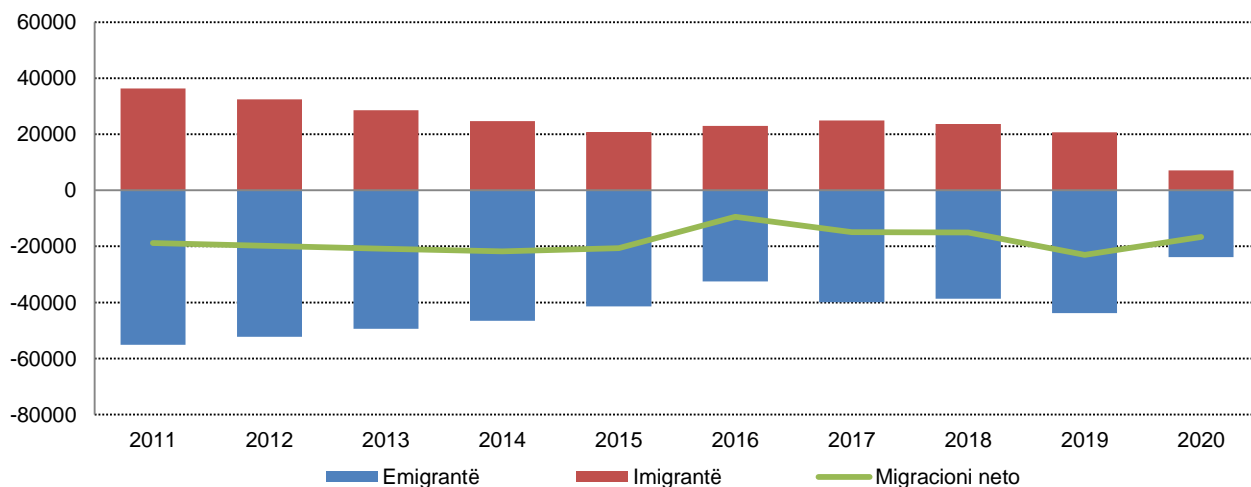
Gjatë vitit 2020, lindën 28.075 foshnja, duke pësuar një rënie prej 1,7 %, krahasuar me një vit më parë. Numri i vdekjeve në 2020 ishte 27.605 persona, duke patur një rritje prej 25,8 %, krahasuar me një vit më parë.

Fig. 3 Lindjet dhe vdekjet në Shqipëri



Në vitin 2020, numri i emigrantëve ishte 23.854 persona, 45,6 % më pak krahasuar me vitin 2019. Numri i imigrantëve ishte 7.170 persona, 65,5 % më pak krahasuar me një vit më parë.

Fig. 4 Emigrant, imigrant dhe migracioni neto

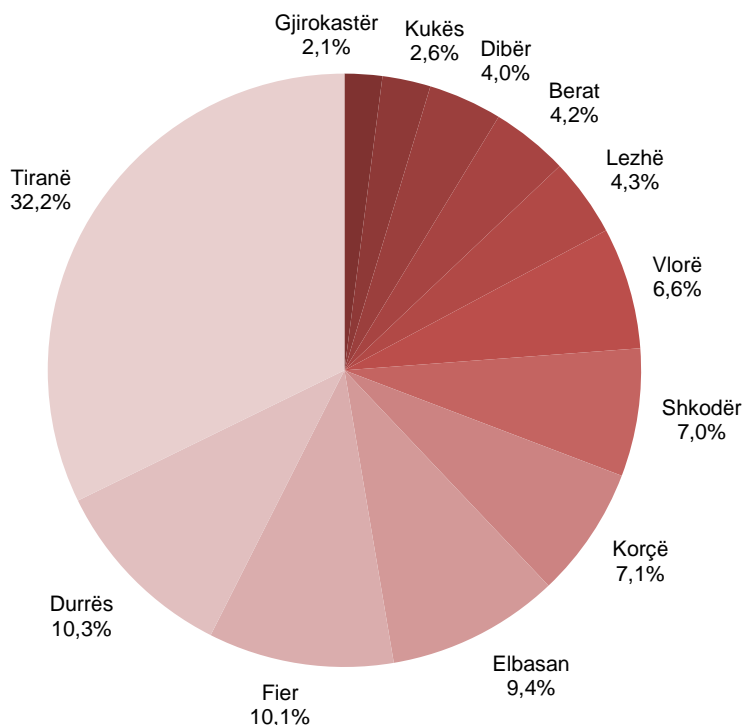


**Tirana, Durrësi dhe Fieri kanë peshën më të lartë në popullsinë gjithsej.**

Në 1 Janar 2021, Tirana zë rreth 32,2 % të popullsisë gjithsej, duke vazhduar të jetë një nga qarqet më të populluara të vendit, ndjekur nga Durrësi dhe Fieri me nga 10,3 % dhe 10,1 % përkatësisht.

Sa i përket qarqeve të tjerë, pesë prej tyre zënë 2 % deri 5 % të popullsisë gjithsej.

**Fig. 5 Pjesa që zë popullsia e secilit qark në popullsinë gjithsej më 1 janar 2021**



**Në 1 Janar 2021, popullsia u rrit vetëm në dy qarqe të vendit**

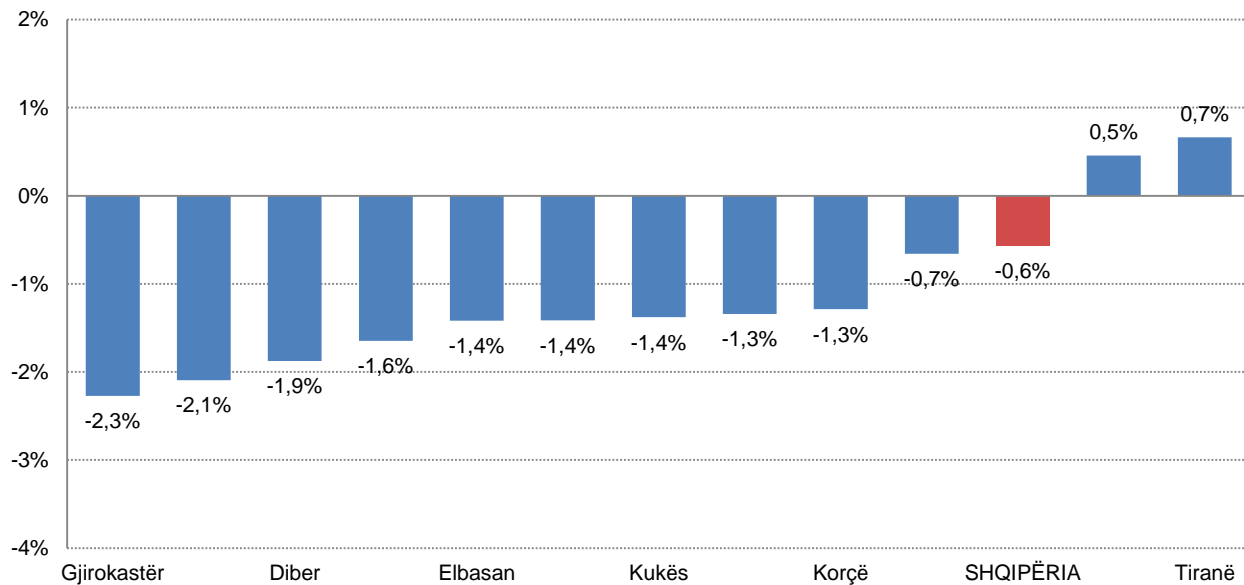
Përlllogaritjet e popullsisë në 1 Janar 2021 tregojnë se vetëm dy qarqe të vendit shënuan rritje të popullsisë, krahasuar me një vit më parë, ndërsa dhjetë qarqet e tjerë shënuan rënie të popullsisë. Rritja më e madhe u shënuar në Tiranë (+ 0,7 %), ndjekur nga Durrësi (+ 0,5 %).

Në të kundërt, uljet më të mëdha të popullsisë u shënuan në qarqet: Gjirokastrë (- 2,3 %), Berat (- 2,1 %) dhe Dibër (- 1,9 %).

Qarku me raportin e varësisë së të rinjve më të lartë është Kukësi (33,1 %), i cili po ashtu rezulton edhe si qarku me raportin e varësisë së të moshuarve më të lartë (24,9 %) bashkë me qarkun e Lezhës.

Fig. 6 Norma vjetore e ndryshimit të popullsisë sipas çarkut, 1 janar 2021 vs 1 janar 2020

(në përqindje)



## Anekse

**Tab. 1 Popullsia më 1 janar sipas grup-moshës dhe gjinisë**

Grup-mosha	1 Janar 2020			1 Janar 2021		
	M	F	MF	M	F	MF
0-4	76.045	71.862	147.907	73.974	69.572	143.546
5-9	83.364	80.821	164.185	81.708	80.005	161.713
10-14	85.586	81.172	166.758	83.041	79.066	162.107
15-19	100.459	96.874	197.333	96.566	92.509	189.075
20-24	112.810	113.615	226.425	109.136	109.651	218.787
25-29	120.166	117.441	237.607	117.857	117.340	235.197
30-34	105.848	95.093	200.941	108.995	99.057	208.052
35-39	89.125	85.047	174.172	91.048	85.911	176.959
40-44	79.021	81.498	160.519	78.999	80.415	159.414
45-49	83.241	89.259	172.500	81.594	87.253	168.847
50-54	91.819	97.345	189.164	90.329	97.106	187.435
55-59	99.754	103.365	203.119	97.462	101.163	198.625
60-64	90.642	94.647	185.289	92.124	96.329	188.453
65-69	69.329	72.995	142.324	72.196	77.028	149.224
70-74	53.056	56.701	109.757	54.148	58.382	112.530
75-79	41.534	44.457	85.991	40.995	44.359	85.354
80-84	26.298	29.391	55.689	27.176	30.982	58.158
85+	12.516	13.759	26.275	12.634	13.631	26.265
<b>GJITHSEJ</b>	<b>1.420.613</b>	<b>1.425.342</b>	<b>2.845.955</b>	<b>1.409.982</b>	<b>1.419.759</b>	<b>2.829.741</b>

**Tab. 2 Popullsia më 1 janar sipas qarkut dhe gjinisë**

Qarku	1 Janar 2020			1 Janar 2021		
	M	F	MF	M	F	MF
Berat	61.147	60.856	122.003	59.715	59.735	119.450
Dibër	60.455	55.402	115.857	59.372	54.311	113.683
Durrës	147.136	143.561	290.697	147.648	144.381	292.029
Elbasan	134.707	135.367	270.074	132.501	133.744	266.245
Fier	146.633	143.256	289.889	144.281	141.721	286.002
Gjirokastrë	28.928	30.453	59.381	28.112	29.919	58.031
Korçë	101.774	103.057	204.831	100.228	101.965	202.193
Kukës	38.748	36.680	75.428	38.213	36.175	74.388
Lezhë	60.977	61.723	122.700	59.826	60.852	120.678
Shkodër	97.774	102.233	200.007	96.097	101.080	197.177
Tiranë	447.525	458.641	906.166	449.929	462.261	912.190
Vlorë	94.809	94.113	188.922	94.060	93.615	187.675
<b>GJITHSEJ</b>	<b>1.420.613</b>	<b>1.425.342</b>	<b>2.845.955</b>	<b>1.409.982</b>	<b>1.419.759</b>	<b>2.829.741</b>

**Tab. 3 Popullsia mesatare sipas grup-moshës dhe gjinisë**

Grup-mosha	2019			2020		
	M	F	MF	M	F	MF
0-4	77.917	73.847	151.764	75.009	70.717	145.726
5-9'	83.389	80.430	163.819	82.536	80.413	162.949
10-14'	87.694	82.861	170.555	84.314	80.119	164.433
15-19	102.598	99.664	202.262	98.512	94.692	193.204
20-24	115.666	116.037	231.703	110.973	111.633	222.606
25-29	120.568	116.924	237.492	119.011	117.391	236.402
30-34	105.147	94.175	199.322	107.422	97.075	204.497
35-39	87.475	84.164	171.639	90.087	85.479	175.566
40-44	79.097	82.353	161.450	79.010	80.956	159.966
45-49	84.229	90.678	174.907	82.418	88.256	170.674
50-54	92.531	97.861	190.392	91.074	97.226	188.300
55-59	100.825	104.061	204.886	98.608	102.264	200.872
60-64	89.268	93.107	182.375	91.383	95.488	186.871
65-69	67.886	71.300	139.186	70.762	75.012	145.774
70-74	51.697	54.605	106.302	53.602	57.541	111.143
75-79	41.750	45.202	86.952	41.265	44.408	85.673
80-84	25.604	28.353	53.957	26.737	30.186	56.923
85+	11.763	13.465	25.228	12.575	13.695	26.270
<b>GJITHSEJ</b>	<b>1.425.104</b>	<b>1.429.087</b>	<b>2.854.191</b>	<b>1.415.298</b>	<b>1.422.551</b>	<b>2.837.849</b>

# Metodologjia

## Metoda e komponentit të gjeneratës

Përlllogaritjet vjetore të popullsisë bazohen në metodën e komponentit të gjeneratës. Kjo është një metodë standarde demografike, e cila përdor një sërë burime të dhënash për komponentët bazë të ndryshimit të popullsisë. Komponentët kryesorë të ndryshimit të popullsisë janë përmbledhur si më poshtë vijon:

### 1. Shtesa Natyrore (lindjet dhe vdekjet)

Si pikënisje për përlllogaritjen e popullsisë banuese u konsiderua numri i popullsisë banuese që më 1 Janar të vitit të mëparshëm. Kjo popullsi është rritur me një vit. Lindjet gjatë periudhës 12 mujore i janë shtuar popullsisë sipas gjinisë, ndërsa vdekjet janë zbritur respektivisht sipas moshës dhe gjinisë dhe sipas zonës së banimit në rastin tonë (qarkut)

### 2. Migracioni Neto

Lëvizjet e njerëzve që hyjnë dhe dalin nga vendi (migracioni ndërkombëtar), është komponenti më i vështirë për t'u matur, duke qenë se Shqipëria nuk ka ende një regjistër popullsie. Në këtë mënyrë ne përdorim të dhënat më të mira 'proxy' për vlerësimin e migracionit, duke u bazuar kryesisht në të dhënat e mbledhura nga moduli i migracionit nëpërmjet anketës së forcave të punës kombinuar me koeficientët e projeksioneve të popullsisë 2011-2031.

### 3. Lindjet

*Ndryshimet në popullsi si pasojë e lindjeve:*

Lindjet e gjalla që ndodhin nga 1 Janari në 31 Dhjetor të vitit të kaluar, i shtohen popullsisë zero vjeç sipas gjinisë dhe i shpërndahen qarkut ku lindja është regjistruar në zyrën e gjendjes civile.

*Të dhënat e lindjeve*

Të dhënat e lindjeve, sipas gjinisë sigurohen nga Drejtoria e Përgjithshme e Gjendjes Civile, e cila dërgon në INSTAT vetëm numrin e lindjeve të banuesve në Shqipëri. Konsiderohen të gjitha lindjet e banuesve në Shqipëri gjatë periudhës referencë, duke mos marrë parasysh lindjet e banuesve jashtë Shqipërisë (emigrantëve) edhe pse mund të regjistrohen në zyrat e gjendjes civile, pranë ish-vendbanimeve të tyre.



*Regjistrimet e vona të lindjeve*

Kryhet një rregullim i vogël i numrit të lindjeve që regjistrohen vonë për vitin aktual, në mënyrë që të përfshijmë të gjitha lindjet e ndodhura në periudhën referencë. Numri i lindjeve të regjistruara vonë, në vitin e mëparshëm janë konsideruar si një proxy për regjistrimet e vona të vitit aktual, duke konsideruar supozimin (si rezultat edhe i analizave tona të vazhdueshme) që numri i regjistrimeve të vona të lindjeve nuk ndryshon shumë nga viti në vit.

#### 4. Vdekjet

*Ndryshimet në popullsi si pasojë e numrit të vdekjeve:*

Vdekjet e regjistruara në Shqipëri nga 1 Janari në 31 Dhjetor të vitit të kaluar, i zbriten popullsisë sipas gjinisë dhe moshës dhe qarkut të vendbanimit.

*Të dhënat e vdekjeve*

Të dhënat e vdekjeve sigurohen nga Drejtoria e Përgjithshme e Gjendjes Civile, sipas karakteristikave bazë demografike. Konsiderohen të gjitha vdekjet e banuesve në Shqipëri gjatë periudhës referencë, duke mos marrë parasysh vdekjet e banuesve jashtë Shqipërisë (emigrantëve), edhe pse mund të regjistrohen në zyrat e gjendjes civile pranë ish-vendbanimeve të tyre.

*Regjistrimet e vona të vdekjeve*

Bëjmë një rregullim të vogël të numrit të vdekjeve që regjistrohen vonë për vitin aktual, në mënyrë që të përfshijmë të gjitha vdekjet e ndodhura në periudhën referencë. Numri i vdekjeve të regjistruara vonë, në vitin e mëparshëm janë konsideruar si një proxy për regjistrimet e vona të vitit aktual, duke konsideruar supozimin (si rezultat edhe i analizave tona të vazhdueshme) që numri i regjistrimeve të vona të vdekjeve nuk ndryshon shumë nga viti në vit.

#### 5. Lëvizjet e brendshme

Lëvizjet e popullsisë brenda territorit të vendit, gjithashtu sigurohen nga Drejtoria e Përgjithshme e Gjendjes Civile e cila i mundëson këto të dhëna në bazë vjetore. Përfshihen të gjitha lëvizjet e popullsisë të cilat janë shoqëruar me ndryshim të vendbanimit (qarkut) pasqyruar me regjistrim në zyrën e gjendjes civile të vendbanimit të ri të personit. Lëvizjet e brendshme të personave të cilat nuk janë shoqëruar me regjistrim në zyrat e gjendjes civile respektive sipas vendbanimit të ri, nuk mund të merren parasysh.

## PËRKUFIZIME

**Popullsia banuese:** bazohet në konceptin e vendbanimit të zakonshëm. Sipas këtij përkufizimi përfshihen në popullsinë banuese të një viti, të gjithë ata persona që banojnë ose kanë si qëllim të banojnë në vend për të paktën 12 muaj, pavarësisht shtetësisë së tyre.

**Mosha medianë:** është mosha në të cilën gjysma e popullsisë është më e vjetër dhe gjysma më e re.

**Norma e rritjes së popullsisë në 1 janar :** Është raporti i rritjes gjithsej të popullsisë përgjatë një viti si rezultat i rritjes së saj natyrore dhe migrimit neto, ndaj vitit të mëparshëm, shprehur në përqindje.

**Raporti i varësisë moshore:** Është raporti i personave në moshë 0-14 vjeç dhe 65+ vjeç ndaj popullsisë në moshë pune 15-64 vjeç.

**Raporti i varësisë së të rinjve:** Është raporti i personave në moshë 0-14 vjeç ndaj popullsisë në moshë pune 15-64 vjeç.

**Raporti i varësisë së të moshuarve:** Është raporti i personave në moshë 65+ vjeç ndaj popullsisë në moshë pune 15-64 vjeç.

**Raporti gjinor:** Është raporti i meshkujve ndaj femrave në një periudhë të dhënë, zakonisht i shprehur si numri i meshkujve për çdo 100 femra.

**Raporti gjinor në lindje:** Është raporti i meshkujve ndaj femrave të lindur në një periudhë të dhënë, zakonisht i shprehur si numri i meshkujve për çdo 100 femra.

**Shtesa natyrore e popullsisë:** Është teprica (ose deficit) i lindjeve ndaj vdekjeve në një popullsi në një periudhë kohe të dhënë (L-V).

**Migracioni neto:** Është teprica (ose deficit) i imigrantëve ndaj emigrantëve në një popullsi në një periudhë kohe të dhënë (I-E).