

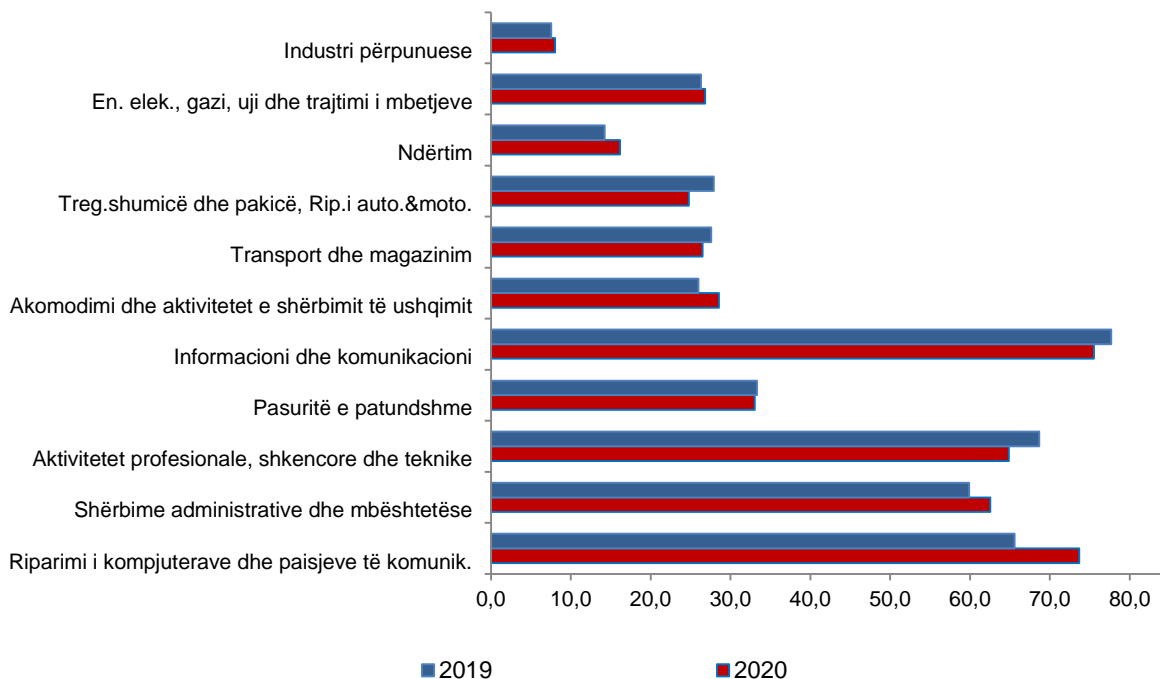
Përdorimi i Teknologjisë së Informacionit dhe Komunikimit në Ndërmarrje

Tiranë, më 25 Shkurt 2021: Ndërmarrjet që kanë përdorur kompjuter për qëllime pune gjatë vitit 2020, përfaqësojnë 98,3 % të ndërmarrjeve ekonomike, nga 97,5 % që ishte në 2019.

Gjatë vitit 2020, përqindja e ndërmarrjeve të cilat kanë specialist të fushës së teknologjisë së informacionit dhe komunikimit është 28,2 %, nga 23,4 % që ishte në vitin 2019.

Punonjësit që kanë përdorur kompjuter për qëllime pune përbëjnë 27,2 % të të punësuarve gjithsej të ndërmarrjeve, nga 26,8 % që ishte në 2019. Përqindja më e ulët e punonjësve që përdorin kompjuter vërehet në aktivitetin e industrisë përpunuese me 8,0 % dhe në aktivitetin e ndërtimit me 16,2 %. Kompjuterat janë përdorur në një masë më të madhe nga punonjësit e ndërmarrjeve që kanë aktivitet në fushën e informacionit dhe komunikacionit me 75,5 %, aktivitetet e riparimit të kompjuterave dhe pajisjeve të komunikimit me 73,7 % dhe aktivitetet profesionale, shkencore dhe teknike me 64,9 %.

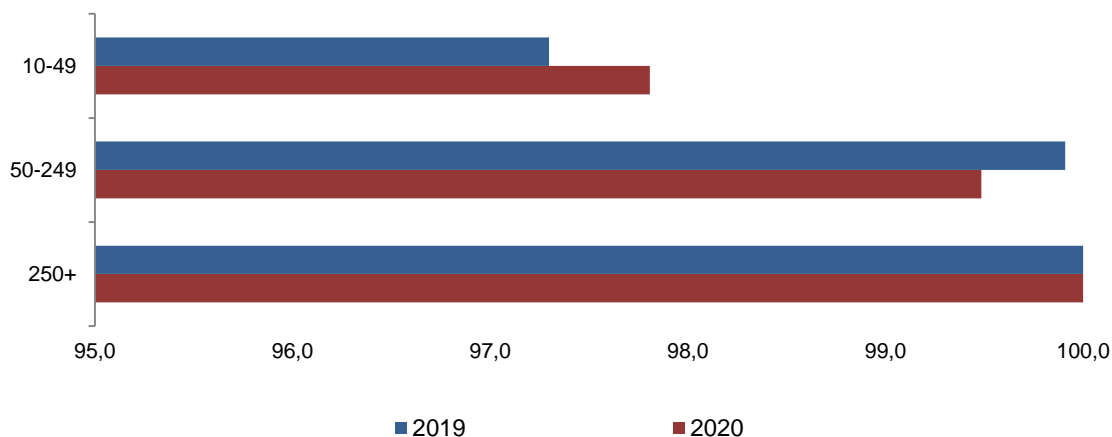
Fig. 1 Punonjës që përdorin kompjuter në ndërmarrje sipas aktivitetit ekonomik (%), 2020



Nga ndërmarrjet që përdorin kompjuter për qëllime pune në vitin 2020, 98,2 % e tyre kanë akses në internet.

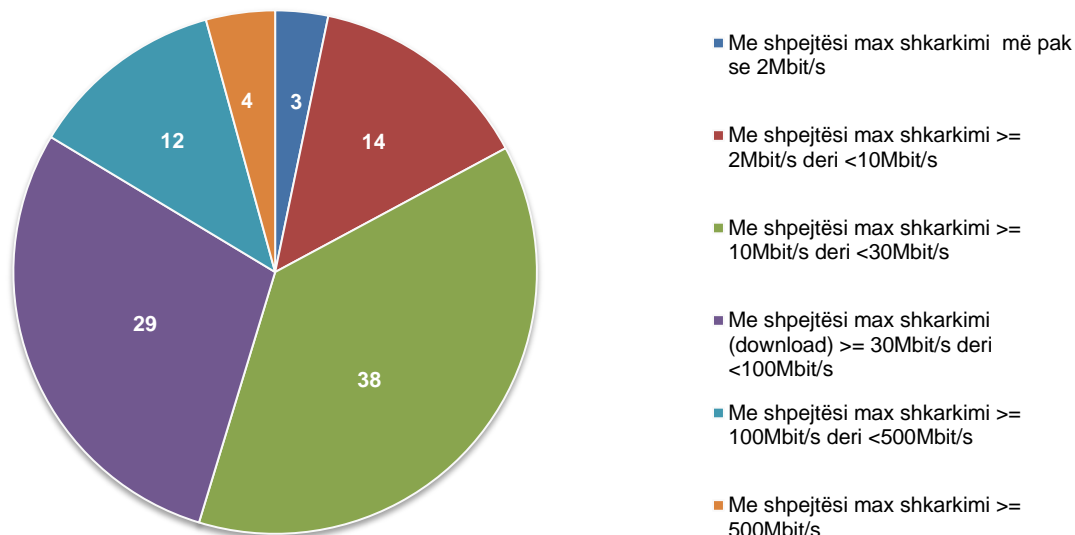
Në vitin 2020, ndërmarrjet me 250+ punonjës përdorin 100 % kompjuter me akses në internet.

Fig. 2 Përdorimi i internetit në ndërmarrje sipas madhësisë së ndërmarrjes (%), 2020



Në vitin 2020, 96,3 % e ndërmarrjeve ka përdorur lidhje fikse në internet, e cila përfshin lidhjet e tipit ADSL, SDSL, VDSL, fibër optike (FTTP), teknologji kablore, etj.

Fig. 3 Shpejtësia maksimale për shkarkim dokumentash (%), 2020



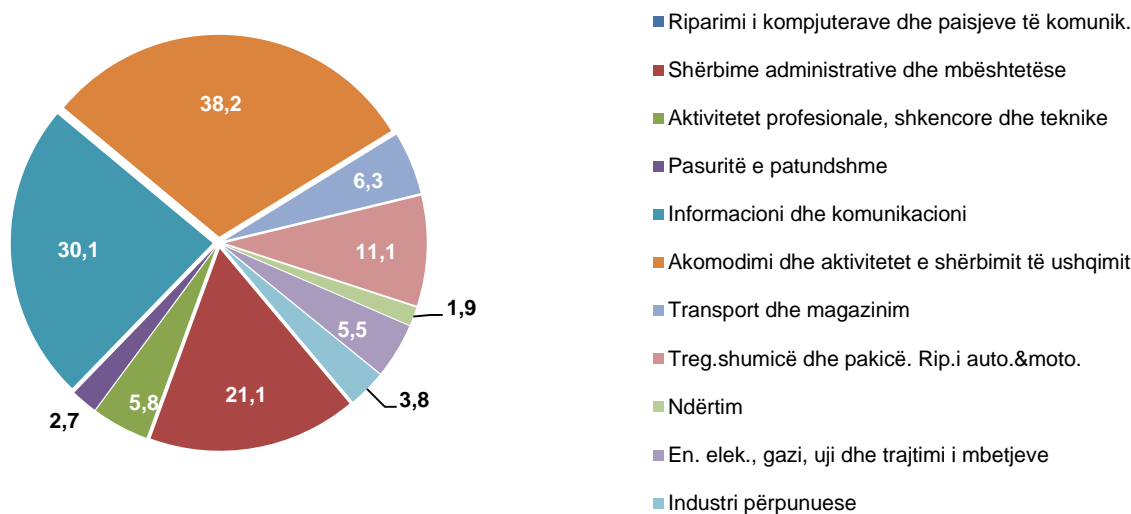
Në vitin 2020, numri i ndërmarrjeve që kanë patur shpejtësinë e shkarkimit të informacionit më të lartë se 10 Mbit/s është 79,8 % nga 63,2 % që ishte në vitin 2019.

Në vitin 2020, ndërmarrjet që kanë përdorur faqe interneti janë 44,6 % e ndërmarrjeve që përdorin kompjuter me akses në internet nga 44,5 % që ishte në vitin 2019.

Në vitin 2020, 88,9 % të ndërmarrjeve, faqja e internetit është përdorur për të shfaqur katalogët e produkteve ose çmimet e tyre nga 87,8 % që ishte në vitin 2019.

Në vitin 2020, 12,8 % e ndërmarrjeve kanë shitur produkte/shërbime nëpërmjet faqes së internetit, aplikacioneve të dedikuara, faqeve të internetit e-commerce dhe aplikacioneve të përdorura nga ndërmarrje të ndryshme për tregti të produkteve. Peshën më të madhe të tregtisë elektronike e zënë ndërmarrjet që ushtrojnë aktivitet në fushën e akomodimit dhe aktivitetet e shërbimit të ushqimit me 38,2 %, pasuar nga informacioni dhe komunikacioni me 30,1 % dhe shërbime administrative dhe mbështetëse me 21,1 %.

Fig. 4 Shitjet on-line nga ndërmarrjet sipas aktivitetit ekonomik (%), 2020



Në vitin 2020, shërbimet cloud të cilat i referohen shërbimeve që përdoren në internet për të aksesuar programe kompjuterike, kapacitete ruajtëse, etj janë përdorur nga 18,2 % e ndërmarrjeve që kanë akses në internet nga 11,4 % që rezultoi në vitin 2019.

Në vitin 2020, ndarja automatike e informacionit brenda ndërmarrjes, e cila përdoret për planifikimin dhe menaxhimin e burimeve të ndërmarrjes, duke ndarë informacionin midis fushave të ndryshme funksionale është përdorur nga 35,1 % e ndërmarrjeve nga 38,5 % që rezultoi në vitin 2019.

Aplikimi i software-it për menaxhimin e marrëdhënieve me klientët (CRM) është përdorur nga 22,5 % e ndërmarrjeve gjatë vitit 2020 nga 22,1 që rezultoi në vitin 2019.

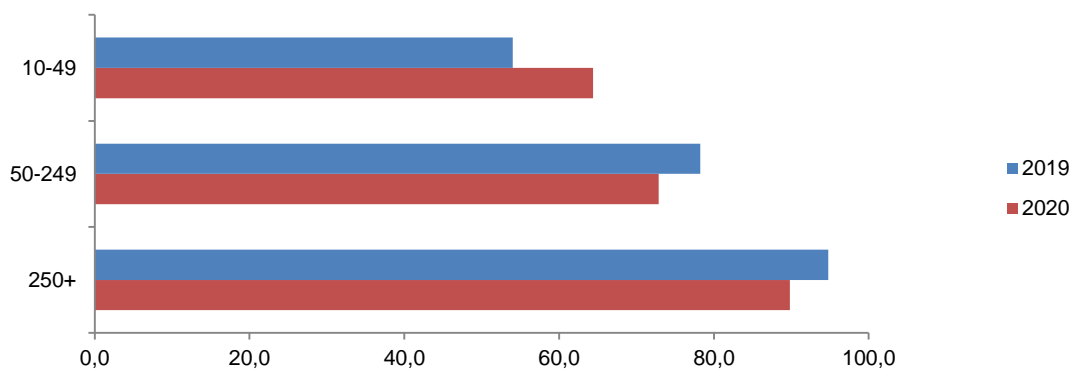
Informacioni elektronik për zinxhirët e informacionit i cili i referohet dërgimit/marrjes së të gjithë informacionit mbi vargun e furnizimit (p.sh. nivelet e inventarit, planet e prodhimit, parashikimet, ecuria e dërgimit) nëpërmjet rrjeteve kompjuterike ose faqeve të internetit, është përdorur nga 19,7 % e ndërmarrjeve që kanë përdorur kompjuter në vitin 2020 nga 15,8 % që rezultoi në vitin 2019.

Printimi 3D, i cili i referohet përdorimit të printerave të veçantë nga ndërmarrjet ose përdorimi i shërbimeve të printimit 3D të ofruara nga ndërmarrjet e tjera me qëllim krijimin e objekteve fizike tre-dimensionale duke përdorur teknologjinë digjitale, është përdorur nga 5,5 % e ndërmarrjeve gjatë vitit 2020, nga 6,1 % që rezultoi në vitin 2019.

Në vitin 2020, 4,2 % e ndërmarrjeve kanë përdorur robotë industrialë (për saldim, prerje lazer, spërkatje boje, etj) ose robotë shërbimi (për mbikëqyrje, pastrim, transport, etj).

Në vitin 2020, media sociale (Facebook, LinkedIn, Twitter, Youtube, etj.) është përdorur nga 66,6 % e ndërmarrjeve që përdorin kompjuter me akses në internet, nga 59,5 % që ishte në vitin 2019.

Fig. 5 Përdorimi i medias sociale në ndërmarrje sipas madhësisë së ndërmarrjes (%), 2020



Gjatë 2020, në 89,7 % të ndërmarrjeve, media sociale është përdorur për të përmirësuar imazhin e ndërmarrjes ose të tregut të produkteve (p.sh. për reklamë, për hedhjen në treg të një produkti të ri, etj) nga 82,2 % që ishte në vitin 2019. Vetëm 25,8 % e ndërmarrjeve e kanë përdorur median sociale për të shkëmbyer mendime, opinione apo njohuri brenda ndërmarrjes nga 26,7 % që ishte në vitin 2019.

Metodologjia

INSTAT për matjen e nivelit të treguesve të përdorimit të teknologjisë së informacionit dhe komunikimit ka kryer në vitin 2020 vërtetimin mbi “Teknologjinë e Informacionit dhe Komunikimit” pranë ndërmarrjeve ekonomike me 10 e më shumë të punësuar.

Termi “Teknologjia e Informacionit dhe Komunikimit (TIK)” i referohet teknologjive që sigurojnë akses në informacione përmes telekomunikimit. Termi TIK është i ngjashëm me termin Teknologji Informacioni (TI), por fokusohet në teknologjitë e komunikimit që përfshijnë internetin, rrjetin, celularët dhe media të tjera komunikimi.

Qëllimi i vërtimit “Anketa për përdorimin e Teknologjisë së Informacionit dhe Komunikimit” është të mbledhë dhe shpërndajë informacion të harmonizuar dhe të krahasueshëm për përdorimin e Teknologjisë së Informacionit dhe Komunikimit (TIK) në ndërmarrje. Për matjen e përdorimit të TIK, INSTAT ka intervistuar 1,752 ndërmarrje të të gjitha formave ligjore dhe llojeve të pronësisë me 10 e më shumë të punësuar.

Njësia e vërtimit

Njësia e vërtimit është ndërmarrja me 10 e më shumë të punësuar, e rezultuar aktive nga Regjistri Statistikor i Ndërmarrjeve.

Fusha e mbulimit

Në vërtim u mbuluan ndërmarrjet e zgjedhura nga Regjistri Statistikor i Ndërmarrjeve të klasifikuara sipas Nomenklaturës së Veprimtarive Ekonomike, NVE Rev.2 në nivel seksioni;

Seksionet	Përshkrimi
C	Industri përpunuese
D, E	Energjia elektrike, furnizimi me gaz, avull dhe ajër i kondicionuar; Furnizimi me ujë, aktivitete të trajtimit dhe menaxhimit të mbeturinave, mbetjeve
F	Ndërtim
G	Tregti me shumicë dhe pakicë. Riparimi i automobilave dhe motoçikletave
H	Transport dhe magazinim
I	Akomodimi dhe aktivitetet e shërbimit të ushqimit
J	Informacioni dhe Komunikacioni
L	Pasuritë e patundshme
M (Grupet 69-74)	Aktivitetet profesionale, shkencore dhe teknike (pa përfshirë aktivitetet veterinarë)
N	Shërbime administrative dhe mbështetëse
S (Grupi 95.1)	Riparimi i kompjuterëve dhe i pajisjeve të komunikimit

Metoda e grumbullimit

Në vitin 2020 grumbullimi i të dhënave është bërë i mundur me metodën CAPI, nëpërmjet intervistës ballë për ballë me anketues me tabletë.

Periodha e referencës për variablat kryesore është koha e mbledhjes së të dhënave, viti 2020. Për pyetjet në lidhje me Specialistët e TIK, Shitje/Blerje online periodha referuese është një vit më parë, 2019.

Përkufizime

Kompjuter: Kompjuterat përfshijnë kompjuterat personalë, tabletët apo pajisje të tjera portabël si Smartphone apo Personal Digital Assistants (PDAs).

Akses në Internet: Termi “Akses në Internet” i referohet një lidhjeje të jashtme në Internet përmes një kompanie që operon si Ofrues i Shërbimit në Internet (Internet Service Provider – ISP).

Broadband: Broadband janë teknologjitë apo lidhjet të cilat mundësojnë transmetimin e shpejtë të të dhënave, si psh: filma, lojra, video-konferenca nëpërmjet një rrjeti interneti (për shembull: ADSL, lidhje kabllor, UMTS, lidhje optike, VDSL, linja me qira).

Website: Faqja e internetit është një dokument me HyperText. Ekzistenca e një website i ofron ndërmarrjes potencial për një performancë më të mirë, mundësi të reja për prezantimin e ndërmarrjes, produkteve, mundësi për njohje më të madhe dhe në të njëjtën kohë aksesin në tregje të reja dhe për rrjedhojë të ardhura më të larta. Faqet e internetit mund të ketë tekst, lidhjet HyperText, imazhe, video dhe zëra.

Autoritet publik: Termi autoritet publik i referohet si shërbimeve publike ashtu edhe aktiviteteve administrative si psh: taksave, rregjistrimit të biznesit, sigurimeve shoqërore, shëndetit publik, administrimit lokal etj. Autoritetet publike mund të jenë në nivel lokal, rajonal ose kombëtar.

Media Sociale: Përdorimi i Mediave Sociale si psh: Facebook, Google+, Twitter, YouTube etj. i referohet përdorimit nga ndërmarrja të aplikacioneve që bazohen në teknologjinë e Internetit ose në platforma komunikimi për tu lidhur, krijuar dhe shkëmbyer përmbajtje online, me kliente, furnizues, ose partnerë, jashtë ose brënda ndërmarrjes.

EDI, tip EDI i mesazheve: Shkëmbimi elektronik i të dhënave (EDI) i referohet transmetimit të strukturuar të të dhënave ose dokumenteve ndërmjet organizatave ose ndërmarrjeve me anë të mjeteve elektronike. Ai gjithashtu i referohet posaçërisht një familje standardesh (të tipit EDI) dhe mesazheve të tipit EDI të përshtatshme për përpunim të automatizuar.

Tregtia elektronike: Një transaksion i tregtisë elektronike është shitja ose blerja e të mirave apo shërbimeve përmes rrjeteve kompjuterike me metoda të dizenuara në mënyrë specifike për qëllimin e marrjes ose bërjes së porosive. Të mirat ose shërbimet porositen përmes këtyre metodave, ndërsa dorëzimi final dhe pagesa mund të

mos kryhen online. Transaksionet e tregtisë elektronike përjashtojnë porositë e bëra përmes mesazheve të email-ëve të shtypura manualisht EDI.

Tregtia elektronike EDI: Porositë e iniciuara me mesazhe të tipit EDI. Shkëmbimi elektronik i të dhënave, EDI, është një mjet e-biznesi për shkëmbimin e llojeve të ndryshme të mesazheve të biznesit. EDI përdoret si një term i përgjithshëm për dërgimin ose marrjen e informacionit të biznesit në një format të përshtatshëm për përpunim të automatizuar (p.sh. EDIFACT, XML, etj.) dhe pa shtypur manualisht mesazh individual.

Shërbimet cloud: I referohen shërbimeve të Teknologjisë së Informacionit dhe Komunikimit, që përdoren në internet për të aksesuar programe kompjuterike, kapacitete ruajtëse, etj. Cloud Computing është një model për të mundësuar hyrje të kudo gjendur, të përshtatshme, në bazë të kërkesës, në një grup të përbashkët burimesh kompjuterike të konfigurueshme (p.sh. rrjetet, serverat, hapësira ruajtëse, aplikacionet dhe shërbimet) që mund të sigurohen me shpejtësi dhe të lirohen me përpjekje ose shërbim minimal të menaxhimit ose të ndërveprimit të ofruesit.

Ndarja automatike e informacionit brenda ndërmarrjes: Një paketë programesh kompjuterike, e cila përdoret për planifikimin dhe menaxhimin e burimeve të ndërmarrjes, duke ndarë informacionet midis fushave të ndryshme funksionale (p.sh. kontabilitet, planifikim, prodhim, marketing, etj.).

Software-it CRM: I referohet çdo aplikacioni software për menaxhimin e informacionit rreth klientëve.

Ndarja e informacionit elektronik për zinxhirët e furnizimit: Dërgimi/marrja e të gjithë informacionit mbi vargun e furnizimit (p.sh. nivelet e inventarit, planet e prodhimit, parashikimet, ecuria e dërgimit) nëpërmjet rrjeteve kompjuterike ose faqeve të internetit, por duke përjashtuar mesazhet email të shkruara manualisht.

Printimi 3D: Përdorimi i printerave të veçantë nga vetë ndërmarrja ose përdorimi i shërbimeve të printimit 3D të ofruara nga ndërmarrjet e tjera për krijimin e objekteve fizike tre-dimensionale duke përdorur teknologjinë digjitale.

Robotikë: Sipas aplikimit të tyre, robotët mund të jenë robotë industrialë ose të shërbimit. Një robot industrial është një manipulues i kontrolluar automatikisht, i riprogramueshëm, me shumë qëllime, i programueshëm në tre ose më shumë akse, i cili mund të jetë i fiksuar në vend ose i lëvizshëm për t'u përdorur në aplikacionet e automatizimit industrial. Një robot shërbimi është një makinë që ka një shkallë të autonomisë dhe është në gjendje të veprojë në një mjedis kompleks dhe dinamik që mund të kërkojë bashkëveprim me persona, objekte ose pajisje të tjera, duke përjashtuar përdorimin e tij në aplikacionet e automatizimit industrial.