

Anketa e Turizmit “Strukturat Akomoduese”, 2019

Tiranë, më 28 Korrik 2020: INSTAT publikon për herë të parë të dhënat e Anketës së Turizmit mbi “Strukturat Akomoduese”. Anketa kryhet pranë hoteleve dhe strukturave të ngjashme me to dhe ka si qëllim të masë ecurinë e treguesve statistikorë mbi ofertën akomoduese të turizmit shqiptar, që janë të rëndësishëm për të hartuar politika mbi zhvillimin e kapaciteteve të sektorit të turizmit.

Në vitin 2019 treguesit e kapacitetit të hoteleve dhe strukturave të ngjashme me to, paraqiten si më poshtë :

- numri i strukturave akomoduese është rritur me 6,0 %, krahasuar me vitin 2018;
- numri i dhomave është rritur me 10,2 %, krahasuar me vitin 2018;
- numri i shtretërve është rritur me 11,8 %, krahasuar me vitin 2018;

Në vitin 2019 treguesit e shfrytëzimit të kapacitetit të hoteleve dhe strukturave të ngjashme me to, paraqiten si më poshtë :

- numri i vizitorëve është rritur me 0,9 %, në krahasim me vitin 2018;
- numri i netë qëndrimeve është rritur me 5,8 %, në krahasim me vitin 2018;
- norma e shfrytëzimit të dhomave të “Hoteleve dhe akomodimeve të ngjashme” është 26,5 % në vitin 2019, kundrejt 17,5 % që ishte në vitin 2018;
- norma e shfrytëzimit të shtretërve të “Hoteleve dhe akomodimeve të ngjashme” është 24,4 % në vitin 2019, kundrejt 19,3 % që ishte në vitin 2018;

Në vitin 2019, numri më i lartë i netë qëndrimeve është realizuar:

- sipas zonave të afërsisë me bregdetin në “Zona Bregdetare” (58,8 %);
- sipas rajoneve në “Rajonin Jugor “ (33,8 %);
- sipas llojit të strukturave akomoduese në “Hotele dhe akomodime të ngjashme” (92,3 %);

Tab. 1 Strukturat akomoduese me numër neto dhoma dhe shtretër, 2018 – 2019

NVE.2	Përshkrimi i llojit të strukturës akomoduese	Struktura akomoduese		Ndryshimi në %	Dhoma		Ndryshimi në %	Shtretër		Ndryshimi në %
		2018	2019		2018	2019		2018	2019	
5510	Hotele dhe struktura të ngjashme	1.021	1.126	10,3	30.524	33.798	10,7	69.395	77.974	12,4
5520	Akomodime për pushime dhe të tjera akomodime kolektive afatshkurtra.	268	208	-22,4	3.703	3.607	-2,6	9.478	9.574	1,0
5530	Hapësirat për kampingje dhe për parqe, për çadra ose rulota argëtimi	37	71	91,9	293	629	114,8	685	1.399	104,3
Gjithsej		1.326	1.405	6,0	34.520	38.034	10,2	79.558	88.946	11,8

Fig. 1 Vizitorë dhe netë qëndrime gjithsej, 2018-2019

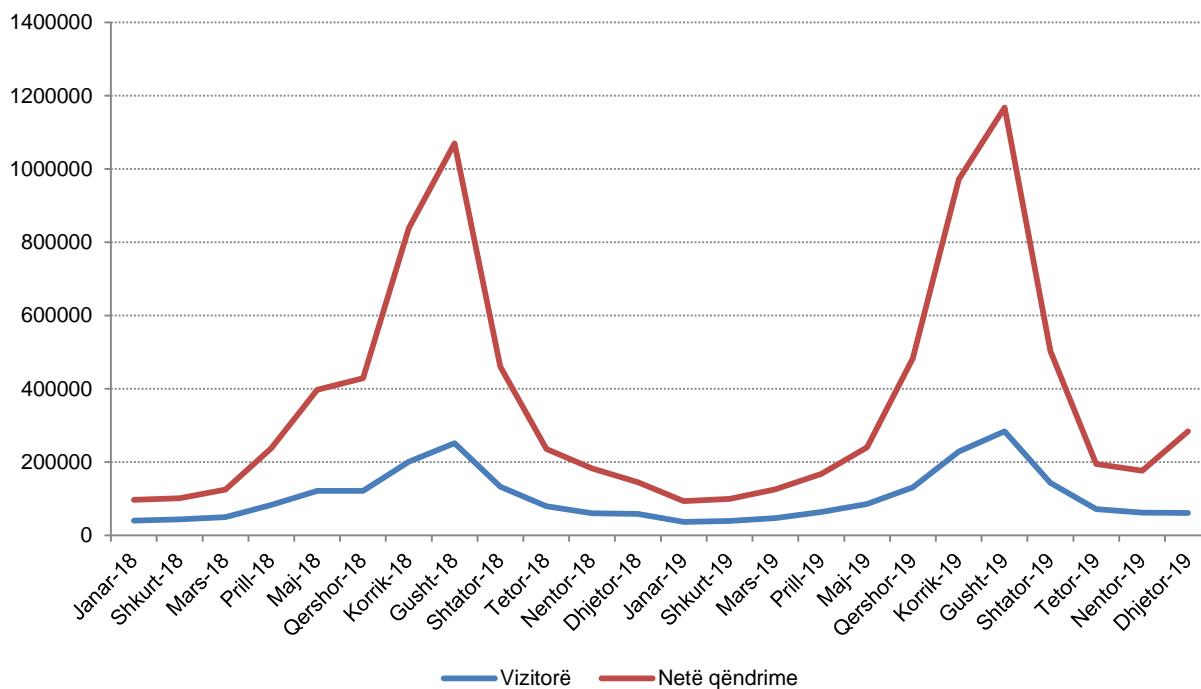
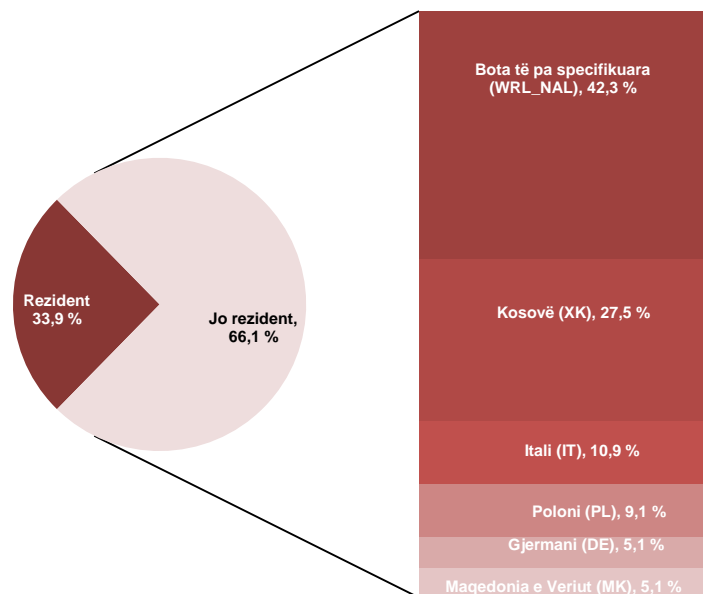


Fig. 2 Netë qëndrime sipas shteteve, 2019 (%)



Tab. 2 Vizitorë sipas rajonit, afërsisë me bregdetin dhe llojit të strukturave akomoduese, 2018 – 2019

	Vizitorë 2018	Vizitorë 2019	Ndryshimi në (%)
Rajonet			
Rajoni i Veriut	291.011	327.752	12,6
Rajoni Qendror	468.692	459.774	-1,9
Rajoni i Jugut	483.058	465.970	-3,5
Zonat e afërsisë me bregdetin			
Zona Bregdetare	521.885	570.971	9,4
Zona Jo bregdetare	720.876	682.525	-5,3
Përshkrimi i llojit të strukturës akomoduese			
Hotele dhe struktura të ngjashme	1.111.687	1.165.853	4,9
Akomodime për pushime dhe të tjera akomodime kolektive afatshkurtra	119.023	72.614	-39,0
Hapësirat për kampingje, për parqe, për çadra ose rulota argëtimi	12.051	15.029	24,7

Tab. 3 Netë qëndrime sipas rajonit, afërsisë me bregdetin dhe llojit të strukturave akomoduese, 2018 – 2019

	Netë qëndrime 2018	Netë qëndrime 2019	Ndryshimi në (%)
Rajonet			
Rajoni i Veriut	915.992	1.078.360	17,7
Rajoni Qendror	1.095.904	1.076.512	-1,8
Rajoni i Jugut	1.062.761	1.098.547	3,4
Zonat e afërsisë me bregdetin			
Zona Bregdetare	1.610.265	1.913.448	18,8
Zona Jo bregdetare	1.464.392	1.339.971	-8,5
Përshkrimi i llojit të strukturës akomoduese			
Hotele dhe struktura të ngjashme	2.698.255	3.002.289	11,3
Akomodime për pushime dhe të tjera akomodime kolektive afatshkurtra	350.670	221.669	-36,8
Hapësirat për kampingje, për parqe, për çadra ose rulota argëtimi	25.732	29.461	14,5

Metodologjia

Informacion mbi vrojtimin:

INSTAT për herë të parë llogarit dhe publikon treguesit e statistikave të akomodimit që përbejnë ofertën turistike në vend.

Qëllimi i vrojtimit mbi hotelet dhe strukturat akomoduese të tjera të ngjashme me to është të monitorojë aktivitetet turistike, të llogarisë treguesit statistikor mbi ofertën akomoduese të turizmit shqiptar, që janë të rëndësishëm për të përcaktuar tendencën e zhvillimit të kapaciteve të sektorit të turizmit. Të dhënat mblidhen çdo muaj nëpërmjet pyetsorit "Anketa e Strukturave Akomoduese".

Fusha e mbulimit

Në anketën e strukturave akomoduese përfshihen të gjitha strukturat akomoduese turistike nga Regjistri Statistikor i Ndërmarrjeve, të cilat ofrojnë kundrejt një pagese shërbime akomodimi ose qëndrime afatshkurtra. Strukturat akomoduese turistike klasifikohen dhe përshkruhen në grupe sipas klasifikimit NVE Rev. 2 si vijon:

55.10 Hotele dhe akomodime të ngjashme. Kjo klasë përfshin: hotele, resort hotelier (kompleks turistik), suite / apartament hotel, motele.

55.20 Akomodime për pushime dhe të tjera akomodime afatshkurtra. Kjo klasë përfshin: shtëpi pushimi për fëmijë dhe të tjerë, apartamente dhe shtëpi njëkatëshe për vizitorë, shtëpi pushimi familjare pa shërbim në dhome, bujtina të rinjsh dhe streha malore.

55.30 Hapësirat për kampingje dhe për parqe, për çadra ose rulota argëtimi. Kjo klasë përfshin kampingje e parqe për çadra, automjete ose rulota për vizitorët me qëndrim të shkurtër.

Strukturat akomoduese dhe vizitorët e pa regjistruar nuk janë subjekt i këtij studimi.

Treguesit që mblidhen nga anketa përfshijnë:

- Numri i vizitorëve rezident;
- Numri i vizitorëve jo – rezident;
- Netët e qëndrimit nga vizitorët rezident;
- Netët e qëndrimit nga vizitorët jo – rezident;
- Dhomat/kampet e zëna nga vizitorët rezident;
- Dhomat/kampet e zëna nga vizitorët jo - rezident;
- Numri i dhomave/kampeve gjithsej;
- Numri i shtretërve gjithsej;

Mbledhja e këtyre treguesve dhe llogaritja e niveleve të kapacitetit dhe shfrytëzimit realizohen në përputhje me Aneksin I “Oferta turistike-Statistikat e Akomodimit” të Rregullores së Bashkimit Europian (EU) no. 692/2011 .

Përkufizime:

Dhomë fjetje: në një strukturë akomodimi apo banesë është njësia e përbërë nga një dhomë ose grupe dhomash të cilat janë të marra me qira nga vizitorët (turistët) si një e tërë (qira e pandashme).

Shtrat: numri i shtretërve në një godinë akomodimi turistik përcaktohet nga numri i personave që mund të qëndrojnë gjatë natës në një shtrat, duke përjashtuar shtretërit ekstra të vendosur sipas kërkesës së vizitorit.

Vizitorë: një vizitorë është përcaktuar si një person i cili qëndron të paktën një natë në hotel duke përfshirë edhe fëmijët.

Një vizitor është një udhëtar që udhëton drejt një destinacioni kryesor jashtë mjedisit të tij / saj të zakonshëm, për më pak se një vit duke përfshirë edhe fëmijët, për qëllime të ndryshme (biznes, pushime ose qëllime të tjera personale) duke përjashtuar rastet e punësimit nga një entitet rezident në vendin e vizituar. Këto udhëtime të ndërmarra nga vizitorët kualifikohen si udhëtime turistike.

Rezident: konsiderohet ai person që ka banuar në Shqipëri për më shumë se 12 muaj radhazi.

Jo-Rezident: konsiderohet ai person që nuk ka banuar në Shqipëri për më shumë se 12 muaj radhazi.

Netë qëndrimi: Një natë qëndrimi është çdo natë që një vizitor / turist (rezident ose jo-rezident) aktualisht shpenzon (fle apo qëndron) në një njësi akomodimi.

Norma e shfrytëzimit të shtretërve = $\frac{\text{Numri i netë qëndrimeve}}{\text{Numri i shtretërve të disponueshëm}} * 100$ që mat përqindjen e shfrytëzimit të shtretërve për “Hotelet dhe akomodime të ngjashme”.

Norma e shfrytëzimit të dhomave = $\frac{\text{Numri i dhomave të zëna}}{\text{Numri i dhomave të disponueshm}} * 100$ që tregon përqindjen e shfrytëzimit të dhomave për “Hotelet dhe akomodime të ngjashme”.

Rajonet statistikore në nivelin 1, 2 dhe 3 përcaktohen sipas ndarjes territoriale NUTS II, i cili është një klasifikim i unifikuar dhe përdoret si bazë për mbledhjen dhe përpunimin e Statistikave Rajonale Evropiane. Informacioni më poshtë përfshin se cilat prefektura janë në rajonin e Veriut, Qendrës dhe Jugut.

Rajoni i Veriut: Dibër; Durrës; Kukës; Lezhë; Shkodër

Rajoni Qendër: Elbasan; Tiranë

Rajoni i Jugut: Berat; Fier; Gjirokastrë; Korçë; Vlorë

Zonat bregdetare janë Njësi Administrative Vendore (LAU) që janë në kufi ose afër një vije bregdetare. Zonat bregdetare klasifikohen sipas dy kategorive të mëposhtme:

- **Zonat bregdetare:** LAU që kufizohen me vijën bregdetare ose LAU që kanë të paktën 50% të sipërfaqes së tyre në një distancë prej 10 km nga vija bregdetare;

- **Zonat jo-bregdetare:** LAU që nuk janë "zona bregdetare"; që nënkupton LAU që nuk kufizohen me vijën bregdetare dhe kanë më pak se 50% të sipërfaqes së tyre në një distancë prej 10 km nga vija bregdetare.