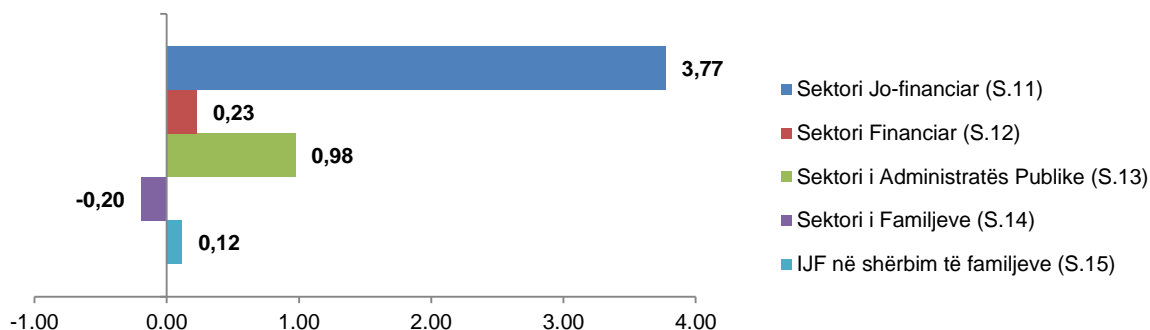


# Llogaritë Vjetore sipas Sektorëve Institucionalë, 2017

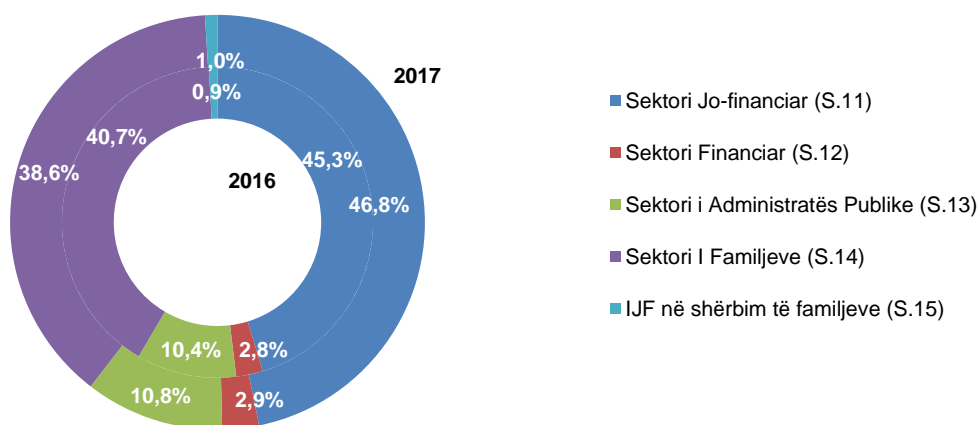
**Tiranë, më 28 Maj 2020:** Gjatë vitit 2017, Vlera e Shtuar Bruto Nominale u rrit me 4,9 %, krahasuar me vitin 2016. Kontributin më të lartë në këtë rritje e ka dhënë Sektori Jo-Financiar (S.11) me 3,77 pikë përqindje, ndërsa kontributin më të ulët e ka dhënë Sektori i Familjeve (S.14) me -0,20 pikë përqindje.

Fig. 1: Kontributi i sektorëve në Rritjen Nominale Të Vlerës Së Shtuar, pikë përqindje



Në strukturën e Vlerës së Shtuar Bruto, Sektori Jo-Financiar (S.11) zë peshën më të madhe me 46,8 %, i ndjekur nga Sektori i Familjeve (S.14) me 38,6 % të Vlerës së Shtuar Bruto në ekonomi, për vitin 2017.

Fig. 2: Struktura e Vlerës së Shtuar Bruto sipas sektorëve, 2016-2017



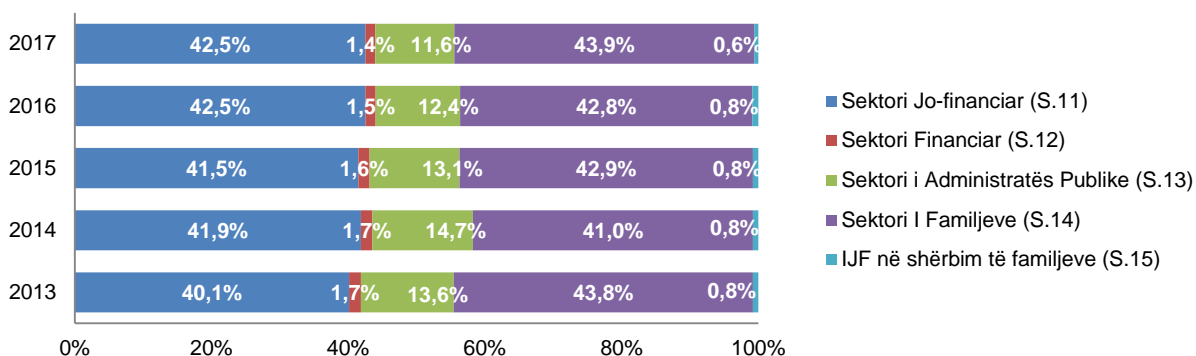
Në vitin 2017, treguesi Kompensimi i Punonjësve zë 69,4 % të Vlerës së Shtuar Bruto, nga 67,4 % që zinte në vitin 2016.

Gjatë viteve 2013-2017, vihet re një trend në rritje i këtij treguesi, duke ndjekur të njëjtin trend me Vlerën e Shtuar Bruto, për ekonominë gjithsej.

Kompensimi i Punonjësve shënoi rritje me 8,05 % në ekonominë gjithsej (S.1), krahasuar me vitin 2016.

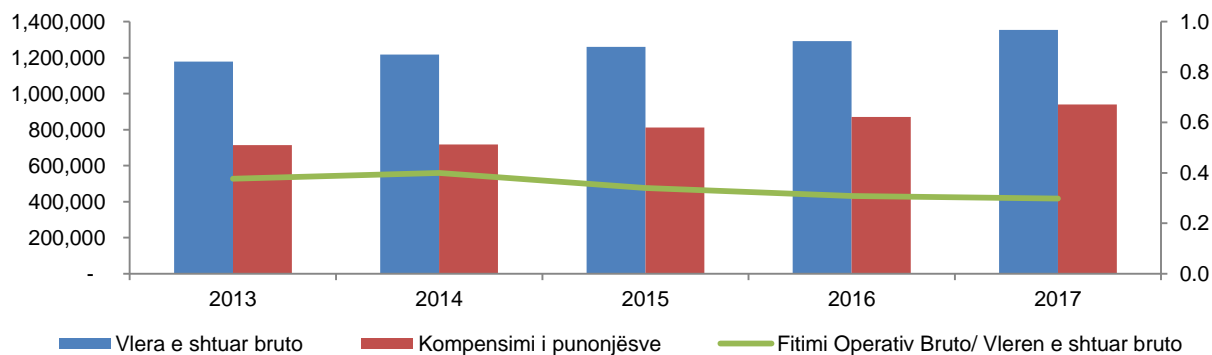
Spektori Jo-Financiar (S.11) dhe Spektori i Familjeve (S.14), janë dy sektorët më të mëdhenj në ekonominë e vendit dhe përbëjnë përkatësisht 42,5 % dhe 43,9 % të kompensimit gjithsej të punonjësve. Në Sektorin Financiar (S.12) operojnë një numër më i vogël njësisish institucionale, të cilat përbëjnë 1,4 % të kompensimit të punonjësve. Spektori i Institucioneve Jo-fitimprurëse në Shërbim të Familjeve (S.15) përbën pjesën më të vogël të kompensimit të punonjësve me 0,6 %.

**Fig. 3: Kompensimi i punonjësve sipas sektorëve institucionalë, 2013-2017**



Fitimi Operativ Bruto në raport me Vlerën e Shtuar Bruto zë 29,7 % në vitin 2017 nga 30,8 % që zinte në vitin 2016. Ky rezultat vjen si pasojë e rritjes më të lartë të treguesit të Kompensimit të Punonjësve prej 8,05 %, krahasuar me rritjen prej 4,9 % të treguesit të Vlerës së Shtuar Bruto.

**Fig. 4: Kompensimi i punonjësve përkundrejt fitimit operativ bruto, 2013-2017**



**Tab.1 Llogaritë vjetore sipas sektorëve institucionale viti 2017**

Përdorime						LLOGARITË KORENTE SIPAS ESA2010	Burime						
Sektori IJF në shërbim të familjeve (S.15)	Sektori i Familjeve (S.14)	Sektori i Administratës Publike (S.13)	Sektori Financiar (S.12)	Sektori Jo-financiar (S.11)	Ekonomia Gjithsej (S.1)		Ekonomia Gjithsej (S.1)	Sektori Jo-financiar (S.11)	Sektori Financiar (S.12)	Sektori i Administratës Publike (S.13)	Sektori i Familjeve (S.14)	Sektori IJF në shërbim të familjeve (S.15)	
<b>LLOGARIA E PRODHIMIT</b>													
						<b>P.1</b>	Prodhimi	2,506,028	1,431,057	62,723	190,275	792,579	29,394
16,357	270,190	43,576	23,978	797,437	1,151,538	<b>P.2</b>	Konsumi i ndërmjetëm						
13,037	522,389	146,699	38,745	633,620	1,354,490	<b>B.1g</b>	Vlera e shtuar bruto						
						<b>D.21-D.31</b>	Taksa minus subvencione mbi produktet	196,155					
						<b>B.1g* (1)</b>	Prodhimi i Brendshëm Bruto (PBB)						
							1,550,645						
<i>(1) Prodhimi i Brendshëm Bruto (PBB) është vlera e shtuar bruto plus taksat minus subvencionet mbi produktet (D21-D31).</i>													
<b>LLOGARIA E GJENERIMIT TË TË ARDHURAVE</b>													
						<b>B.1g/B.1g* (2)</b>	Vlera e shtuar bruto / Prodhimi i Brendshëm Bruto	1,550,645	633,620	38,745	146,699	522,389	13,037
5,404	412,483	109,054	13,342	400,043	940,326	<b>D.1</b>	Kompensimi i punonjësve						
						<b>D.21</b>	Taksa mbi produktet						
225	555	352	568	9,822	11,521	<b>D.29</b>	Taksa të tjera mbi prodhimin						
						<b>D.31</b>	Subvencione mbi produktet	6,423					
7,409	109,350	37,293	24,835	223,755	402,643	<b>B.2g/B.3g (3)</b>	Fitimi operativ bruto / Të Ardhura mikse bruto						
<i>(2) Taksat dhe subvencionet nuk mund të shpërndahen sipas sektorëve, prandaj PBB me çmimet e tregut nuk është ndarë sipas sektorëve institucionale por ndodhet në totalin e ekonomisë S.1.</i>													
<i>(3) Përfshirë të ardhurat mikse bruto për S.14 dhe S.1</i>													

# Metologjia

## **Përshkrimi i sektorëve institucionalë**

Njësia institucionale është subjekti ekonomik i karakterizuar nga autonomia në vendimmarrje në ushtrimin e funksionit të tij kryesor. Njësia rezidente konsiderohet si përbërëse e njësisë institucionale në territorin ekonomik ku ka qendrën e saj të interesit ekonomik kryesor nëse ka autonomi vendimmarrjeje dhe nëse mban një grup të plotë llogarish ose nëse është në gjendje të përpilojë një grup të plotë llogarish. Për qëllimet e sistemit të llogarive, bazuar në tipin e prodhuesve dhe aktiviteteve e funksioneve të tyre kryesore që diktojnë një sjellje ekonomike të caktuar, njësitë institucionale janë grupuar së bashku në pesë sektorë institucionalë të përbërë nga: Korporatat Jo Financiare, Korporatat Financiare, Qeveria e Përgjithshme, Ekonomitë Familjare dhe Institucionet jo-fitimprurëse që u shërbejnë familjeve. Këto pesë sektorë së bashku përbëjnë ekonominë e përgjithshme dhe çdo sektor mund të jetë i ndarë në nënsektorë.

**S.11 Sektori jo-financiar** përbëhet nga njësitë institucionale të cilat janë subjekte juridike të pavarura dhe prodhues tregu dhe aktiviteti kryesor i të cilave është prodhimi i të mirave dhe shërbimeve jo financiare.

**S.12 Sektori financiar** përbëhet nga njësitë institucionale të cilat janë subjekte juridike të pavarura dhe prodhuese tregu, dhe veprimtaria kryesore e të cilave është prodhimi i shërbimeve financiare.

**S.13 Sektori i administratës publike** përbëhet nga njësitë institucionale që janë prodhuese jotregu, prodhimi i të cilave i drejtohet konsumit individual dhe kolektiv, dhe të financuara kryesisht nga pagesat e detyrueshme të bëra nga njësitë që u përkasin sektorëve të tjerë dhe njësitë institucionale të angazhuara kryesisht në rishpërndarjen e të ardhurave dhe pasurive kombëtare.

**S.14 Sektori i familjeve** përbëhet nga individë dhe grupe individësh si konsumatorë dhe si sipërmarrës që prodhojnë mallra tregtare dhe shërbime financiare dhe jofinanciare (prodhues tregu) vetëm nëse, prodhimi i mallrave dhe shërbimeve nuk bëhet nga subjektet e veçanta të trajtuara si kuazi-korporata. Ai përfshin gjithashtu individë apo grupe individësh si prodhues mallrash dhe shërbimesh jofinanciare për konsum final vetjak.

**S.15 Sektori i Institucioneve jofitimprurëse në shërbim të familjeve (JFSHF)** përbëhet nga institucione jofitimprurëse që janë subjekte të veçanta juridike, që u shërbejnë familjeve dhe që janë prodhues privatë tregu. Burimet kryesore të tyre nxirren nga kontributet vullnetare në para fizike ose në natyrë nga familje në cilësinë e tyre si konsumatorë, nga pagesat e bëra nga administrata publike dhe nga të ardhurat e pasurive.

**Përkufizime të variablave**

**Prodhimi:** Aktivitet i ushtruar nën kontrollin dhe përgjegjësinë e një njësie institucionale që kombinon burimet në fuqi punëtore, kapital dhe produkte e shërbime për të prodhuar produkte ose kryer shërbime. Proceset e pastra natyrore pa ndërhyrjen ose kontrollin e njeriut nuk bëjnë pjesë në prodhim. Ekzistojnë tre lloje të prodhimit: prodhim tregu; prodhim i prodhuar për konsum final vetjak dhe prodhim tjetër jo-tregu.

**Konsumi ndërmjetës:** Vlera e produkteve ose shërbimeve të transformuara ose plotësisht të konsumuara gjatë procesit të prodhimit. Përdorimi i aktiveve fikse të vëna në punë nuk merret parasysh; ai evidentohet në konsumin e kapitalit fikse.

**Vlera e shtuar bruto:** Vlera e shtuar bruto përfaqëson kontributin e aktiviteteve të ndryshme në PBB dhe llogaritet si diferencë midis prodhimit dhe konsumit të ndërmjetëm.

**Taksat mbi produktet dhe importin:** Taksat mbi produktet janë taksat e pagueshme për njësi të disa mallrave dhe shërbimeve si: Taksa mbi Vlerën e Shtuar (TVSH), akciza dhe taksa doganore mbi importet.

**Subvencione në produkte dhe importe:** Subvencionet në produkte janë pagesat e pakthyeshme që njësitë e administratës publike bëjnë tek ndërmarrjet si një shumë e caktuar parash për njësi të një malli ose shërbimi. Subvencionet në importe konsistojnë në subvencionimin e mallrave ose shërbimeve që bëhen të pagueshme kur malli kapërcen kufirin e territorit ekonomik ose kur shërbimet i janë kaluar njësisive institucionale rezidente.

**Kompensimi i punonjësve** përkufizohet si shpërblimi total, në para ose në natyrë, që punëdhënësi i paguan punonjësit në këmbim të punës së kryer nga ky i fundit, gjatë periudhës kontabël. Kompensimi i punonjësve përfshin pagat dhe kontributet sociale të punëdhënësve.

**Fitimi Operativ Bruto / Të ardhurat mikse (B.2g / B.3g)**

**Fitimi Operativ Bruto (B.2g)** është diferenca që mbetet pas zbritjes nga vlera e shtuar (me çmime bazë) të kompensimit të punonjësve dhe i taksave dhe subvencioneve të tjera në prodhim.

Fitimi operativ i të vetëpunësuarve quhet "E ardhur mikse bruto (B.3g)", sepse ajo gjithashtu përmban kompensim për punën e personave të vetëpunësuar dhe anëtarët e familjes së tyre.