

KONJUKTURA
TREGUES KRYESORË
EKONOMIKË

CONJUNCTURE
MAIN ECONOMIC
INDICATORS

VËSHTRIM I PËRGJITHSHËM

Indekset e Shifrës së Afarizmit në Volum

Indekset e Shifrës së Afarizmit në Volum për të gjithë aktivitetet e përfshirë në vrojtimin tremujor janë të deflatuar sipas indekseve përkatëse të çmimeve. Ato janë rezultat i vrojtimit tremujor me zgjedhje pranë ndërmarrjeve ekonomike. Fushat përfshirëse të klasifikuara sipas Nomenklaturës së Aktiviteteve Ekonomike, Rev 1.1, janë Industri, Ndërtim, Tregti, Transport & Komunikacion, Shërbime të tjera (Hotele, Informatike, Shërbime Inxhinierike dhe Arkitekturore). Indekset janë vlerësime fillestare me çmime fikse, kundrejt vitit bazë 2005=100 dhe si të tilla janë objekt përditësimi të vazhdueshëm.

Indeksi i volumit të shifrës së afarizmit në tremujorin e katert 2011 arriti 208.6 përqind, kundrejt tremujorit mesatar (2005=100), duke patur një rritje prej 7.2 përqind krahasuar me tremujorin e katërt 2010 dhe 3.5 përqind krahasuar me tremujorin e mëparshëm.

Në Industri krahasuar me tremujorin e katërt të vitit të mëparshëm shifra e afarizmit e deflatuar ka një rritje prej 4.5 përqind, ndërsa krahasuar me tremujorin e mëparshëm ka rënie 3.7 përqind.

Në Industrinë Nxjerrëse në tremujorin e katërt krahasuar me tremujorin e mëparshëm ka një rënie prej 6.0 përqind, Industria Përpunuese ka rënie prej 5.2 përqind, ndërsa Sektori i Energjisë paraqitet me rritje 4.6 përqind. Krahasuar me të njëjtën periudhë të vitit të mëparshëm paraqiten me rritje degët e Industrisë Nxjerrëse dhe Përpunuese respektivisht prej 37.4 përqind dhe 4.2 përqind, ndërsa Energjia elektrike, ujë ka rënie 8.7 përqind.

Në Ndërtim, volumi i shifrës së afarizmit paraqitet me rritje 10.9 përqind krahasuar me tremujorin e mëparshëm, ndërsa krahasuar me tremujorin e katërt 2010 ky aktivitet paraqitet me rritje 2.0 përqind.

Në sektorin e Shërbimeve ku përfshihen aktivitetet ekonomike Tregti, Hotele, Transport, Shërbime Informatike dhe Arkitekturore, në tremujorin e katërt 2011 krahasuar me tremujorin e mëparshëm u shënuar 4.4 përqind rritje dhe krahasuar me të njëjtën periudhë të vitit të mëparshëm ka një rritje prej 8.9 përqind.

Në Tregti, indeksi paraqitet me rritje 5.3 përqind krahasuar me tremujorin e mëparshëm, ndërsa krahasuar me tremujorin e katërt 2010 rritja është 10.2 përqind.

Në Transport dhe Komunikacion në tremujorin e katërt 2011 ky tregues paraqet rënie 0.8 përqind krahasuar me tremujorin parardhës dhe rritje 3.2 përqind krahasuar me të njëjtën periudhë të vitit të mëparshëm.

OVERALL OUTLOOK

Turnover Volume Indices

Indices of volume of turnover estimated with fixed prices for the all economic sectors included in quarterly survey are deflated by the respective indices of prices. These indices are results of quarterly sample survey near economic enterprises. The economic activities classified by the Nomenclature of Economic Activities Rev 1.1, included in the survey are Industry, Construction, Trade, Transport and Communication, Other services (Hotels, Informatics, and Architectural services). Indices are estimations with fixed prices, against base year 2005=100 and are object of continuous updating.

The index of volume of turnover in the fourth quarter 2011 was 208.6 percent against the average quarter (2005=100), having an increase of 7.2 percent compared with the third quarter 2010 and 3.5 percent compared with the previous quarter.

In Industry compared with the fourth quarter of the previous year turnover deflated increased by 4.5 percent, while compared with the previous quarter the decrease is 3.7 percent.

In Extracting Industry in the fourth quarter 2011, compared with the previous quarter there is a decrease of 6.0 percent, Manufacturing Industry decreased by 5.2 percent while Energy increased by 4.6 percent. Compared with the same period of the previous year there is an increase in Extracting Industry and in Manufacturing respectively by 37.4 and 4.2 percent, while Energy and water decreased by 8.7 percent.

In Construction the index of volume of turnover increased 10.9 percent compared with the previous quarter, while compared with the fourth quarter 2010 this activity increased by 2.0 percent.

In Services where are included Trade, Hotels, Transport and Informatics Services and Architectural Services, in the fourth quarter 2011 compared with the previous quarter it is noted an increase of 4.4 percent while compared with the same period of the previous year there is an increase of 8.9 percent.

In Trade the index increased of 5.3 percent compared with the previous quarter, while compared with the fourth quarter 2010 the increase is 10.2 percent.

In Transport and Communication in the fourth quarter 2011 there is a decrease of 0.8 percent compared with the previous quarter and an increase of 3.2 percent compared with the same period of the previous year.

FORCAT E PUNËS

Forcat e Punës. Gjatë tremujorit të katërt 2011 forca e punës është 1,075,338 persona, ndërsa shkalla e papunësisë së regjistruar është 13.29 %.

Numri mesatar i të punësuarve në sektorin privat bujqësor nga tremujori i katërt 2009 deri në tremujorin e dytë 2010 vlerësohet sipas Anketës së Forcës së Punës 2008 dhe që nga tremujori i tretë 2010 është vlerësuar sipas Anketës së Forcës së Punës 2009. Numri mesatar i të punësuarve në sektorin privat bujqësor për tremujorin e katërt 2011 është 506,664

Numri mesatar i të punësuarve në sektorin privat jo bujqësor është rritur me 6.7 % krahasuar me tremujorin e katërt të vitit të kaluar.

Numri mesatar i të papunëve të regjistruar gjatë tremujorit të katërt 2011 është 142,950 ndërsa numri mesatar i të papunëve që përfitojnë pagesë papunësie është 9,247

Niveli mesatar i ndihmës së pjeshme ekonomike është 3,390 lekë ndërsa niveli i ndihmës ekonomike të plotë është 4,195 lekë.

Paga minimale me Vendim të Këshillit të Ministrave Nr 527, datë 20/07/2011 "Për përcaktimin e pagës minimale në shkallë vendi" është 20,000 lekë.

Niveli bazë i pagesës së papunësisë me VKM Nr 562, datë 3/08/2011 është 6,850 lekë.

INDEKSET E ÇMIMEVE

Indeksi i Çmimeve të Konsumit në tremujorin e katërt të vitit 2011 arriti në 110.6 përqind kundrejt muajit Dhjetor 2007 (Dhjetor 2007 = 100), duke shënuar një ulje prej 1.2 përqind krahasuar me tremujorin e mëparshëm. Krahasuar me tremujorin e katërt të vitit 2010 indeksi shënoi një rritje prej 2.5 përqind.

Gjatë këtij tremujori indeksi i grupit "Ushqime dhe pije jo alkolike" shënoi një rritje prej 2.3 përqind kundrejt tremujorit të mëparshëm, dhe indeksi i grupit "Pije alkolike dhe duhan" një rritje prej 0.4 përqind.

Indeksi i kushtimit në ndërtim arriti 100.5 përqind në tremujorin e katërt 2010 (trem 1 2011 = 100) duke shënuar një rritje prej 0.4 përqind krahasuar me tremujorin e mëparshëm.

LABOUR FORCE

Labor force during the fourth quarter 2011 is 1,075,338 persons and the registered unemployment rate is 13.29 %.

The average number of employed in the private agricultural sector from the fourth quarter 2009 till second quarter 2010 is estimated by Albanian Labor Force Survey 2008 and from third quarter 2010 is estimated by Albanian Labor Force Survey 2009. The average number of employed in private agricultural sector for the fourth quarter 2011 is 506,664 persons.

In the private non-agricultural sector over the fourth quarter 2011, the average number of employed has increased by 6.7 % compared to the fourth quarter of the previous year.

The average number of registered unemployed over the third quarter is 142,950 persons. The average number of unemployed who receive unemployment benefit is 9,247

The average amount of partial social assistance per family is 3,390 Albanian LEK whereas the average amount of full social assistance is 4,195 LEK.

The minimum wage level according to the Council of Ministers Decision, No 527 of date 20/07/2011 "For the determination of minimum wage at national level" is 20,000 LEK.

The base level of unemployment benefit according to the Council of Ministers Decision No 562 of date 3/08/2011 is 6,850 LEK.

CONSUMER PRICE

The Consumer Price Index during the fourth quarter 2011 resulted 100.6 percent against December 2007 (December 2007 = 100), signed an increase by 1.2 percent against the previous quarter. Compared with fourth quarter 2010 index signed an increase by 2.5 percent

During this quarter the index of the "Food and non alcoholic drinks" groups signed an increase by 2.3 percent compared with previous quarter, and the index of the "Alcoholic beverages and tobacco" signed an increase by 0.4 percent.

The construction cost index resulted 100.5 percent in the fourth quarter 2011 (first quarter 2011 = 100), signing an increase by 0.4 percent compared with previous quarter.

Indeksi i çmimeve të prodhimit në tremujorin e katër 2011 ariti 113.0 për qind (2005=100) duke shënuar një rritje prej 0.7 përqind kundrejt tremujorit të mëparshëm.

The producer price index in the fourth quarter 2011 resulted 113.0 percent, (2005 =100) signing an increase by 0.7 percent compared with previous quarter.

TREGTIA E JASHTME

Eksporti i mallrave gjatë tremujorit të katërt të vitit 2011, arriti në 50,552 milion lekë ose 4.9 përqind më shumë se në tremujorin e tretë të vitit 2011 dhe 20.7 përqind më shumë se në të njëjtin tremujor të vitit të kaluar.

FOREIGN TRADE

The export of goods in the fourth quarter 2011 is 50,552 million lek, or 4.9 percent more than the previous quarter, and 20.7 percent more, compared with the same period of the previous year.

Importi i mallrave gjatë tremujorit të katërt të vitit 2011 arriti në 142,110 milion lekë ose 2.9 përqind më shumë se në tremujorin e tretë të vitit 2011 dhe 11.9 përqind më shumë se në të njëjtin tremujor të vitit të kaluar.

The imports of goods in the fourth quarter 2011, is 142,110 million lek or 2.9 percent more than the third quarter 2011 and 11.9 percent more than the same period of the previous year.

Përqindja e mbulimit të eksporteve nga importet, në tremujorin e katërt të vitit 2011 ishte 35.6 përqind .

The percentage of coverage of exports by imports in the fourth quarter 2011 was 35.6 percent.

Gjatë këtij tremujori 29.6 përqind të totalit të eksporteve dhe 9.5 përqind të importit, e zuri grupi “Teksile dhe këpucë”.

In this quarter 29.6 percent of total exports and 9.5 percent of imports were realized by the group “Textiles and Shoes”.

Importi i grupit “Makineri, pajisje dhe pjesë këmbimi” shënon 21.3 përqind ndaj totalit të importit, duke u rritur 20.8 përqind në krahasim me tremujorin e mëparshëm.

Imports of the group “Machinery and equipments”, singes 21.3 percent of total imports, increasing by 20.8 percent compare with the previous quarter.

Partnerët kryesorë tregtarë, gjatë këtij tremujori vazhduan të jenë Italia dhe Greqia, me të cilat është kryer respektivisht 32 përqind dhe 9.9 përqind e importit dhe 56.2 përqind dhe 5.2 përqind e eksportit.

The main trade partners remain Italy and Greece, whose exports and imports with our country represent respectively 32 percent and 9.9 percent of imports and approximately 56.2 percent and 5.2 percent of exports.

Me vendet e Bashkimit European është kryer 74.8 përqind e eksporteve dhe 64.8 përqind e importeve.

With the countries of European Community there is performed about 74.8 percent of exports and 64.8 percent of imports.

Fig.1 Tregtia e Jashtme
Foreign trade

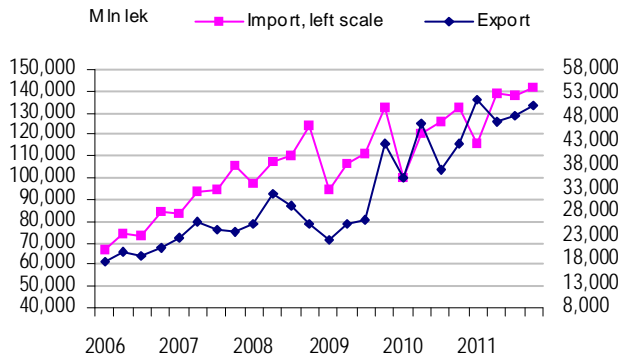


Fig.2 Eksporti tekstile dhe këpucë
Export of textiles and footwear



Fig.3 Exporti i ushqime, pije, duhan
Export of food, beverages and tobacco



Fig.4 Importi makineri e pajisje
Import of machinery and equipment



Fig .5 Kursi i Këmbimit
Exchange rate

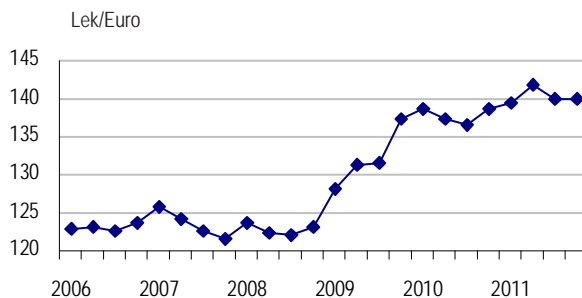


Fig.6 Ndryshimi i IÇK me të njëjtën periudhë të vitit të mëparshëm
Change of CPI with the same period of the previous year

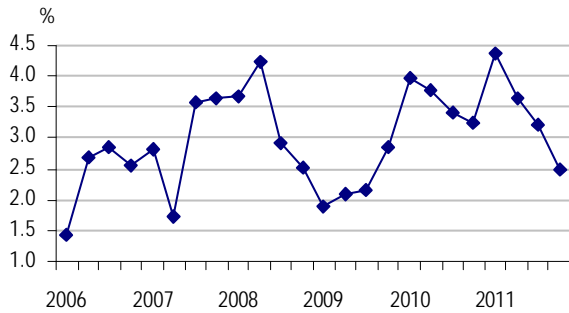


Fig.7 Konsumi i Energjisë Elektrike nga familjet
Consumption of electricity residential sector

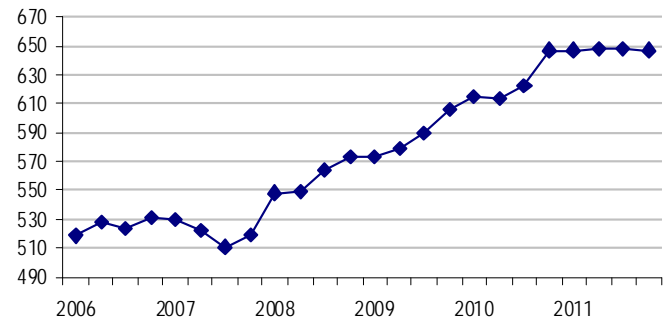


Fig.8 Konsumi i dukshëm i çimentos
Apparent consumption of cement

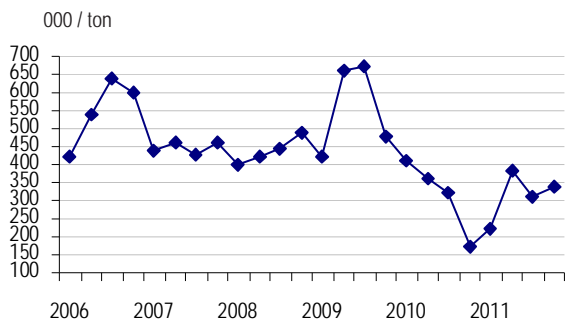
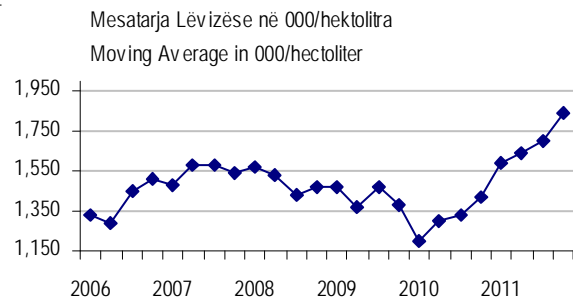


Fig.9 Konsumi i dukshëm i karburantit
Apparent consumption of fuels



TREGUES KRYESORË EKONOMIKË

Treguesit Kryesorë	Njësia matëse	IV - 08	I - 09	II-09	III-09	IV-09	I - 10	II - 10
INDEKSI I VOLUMIT TË SHIFRËS AFARIZMIT *								
(Periudha bazë 2005=100)								
	%							
Prodhim dhe Shërbime	%	146.0	142.3	146.0	158.1	158.2	154.4	178.9
Prodhim (Industri dhe Ndërtim)	%	158.9	157.1	179.6	180.6	186.4	176.7	212.6
Industry	%	127.5	132.9	135.5	144.7	153.6	175.3	200.9
Industria Nxjerrëse	%	109.5	87.5	128.0	154.7	143.8	170.1	186.3
Industria Përpunuese	%	131.0	131.4	140.3	144.7	151.4	136.2	165.3
- Ind. Ushqimore, Duhan, Pije	%	146.2	114.2	134.7	154.5	153.3	114.5	156.9
- Ind. Tekstile e veshje	%	102.7	111.2	105.6	92.7	109.0	129.5	123.4
- Ind. Lëkure këpucëve	%	82.8	104.3	128.1	141.9	139.1	154.4	147.8
- Punime me dru, fab. Artikujve me dru	%	120.2	111.1	142.4	131.3	165.6	127.3	137.6
- Ind. Letrës, kartonit, botime	%	140.1	100.0	129.3	139.6	156.3	237.8	233.7
- Rafinimi, Ind. Kimike, Kauçukut e plastikës	%	101.7	179.2	161.6	107.5	134.7	95.2	96.2
- Fab. i artikujve minerale jo- metalike	%	151.9	138.4	194.1	212.2	203.8	158.0	225.2
- Metalurgjia, Fab. Makinave, paisjeve,	%	157.1	105.3	76.7	135.2	126.1	130.0	175.1
Paisjeve elektrike elektronike, Mjeteve të transp	%							
- Ind. Të tjera përpunuese	%	92.6	71.4	76.5	81.4	97.6	65.9	77.3
Energji Elektrike, Gaz, Ujë	%	119.1	148.7	121.4	138.3	160.0	299.6	317.0
- Electricity	%	119.3	152.1	121.8	140.3	163.8	324.9	341.2
- Water supply	%	114.4	116.2	115.4	118.1	124.6	110.8	135.0
Ndërtimi	%	201.0	193.8	250.6	237.1	237.2	153.3	208.0
Shërbime	%	138.9	134.1	128.3	145.8	142.9	142.0	160.9
- Tregti	%	141.5	129.8	121.8	138.4	137.7	138.5	157.8
- Transport, Komunikacion	%	126.5	143.6	144.4	171.7	163.6	142.5	154.0
- Hotele	%	108.6	82.3	110.8	131.5	104.6	97.6	118.3
TREGTIA E JASHTME								
Eksporti (FOB)	mln/lekë	25,665	22,107	25,445	26,361	29,076	35,423	46,713
- Rieksportet (Përpunim aktiv)	mln/lekë	16,573	15,980	16,137	15,229	5,774	20,330	21,855
Importi (CIF)	mln/lekë	124,548	94,713	106,671	111,163	118,397	100,284	120,563
Bilanci tregtar	mln/lekë	-98,883	-72,606	-81,226	-84,802	-33,324	-64,861	-73,850
% e mbulimit (Ex/Im)	%	20.6	23.3	23.9	24.0	23.0	35.3	38.7
TREGUES SË KËRKESËS SË BRENDSHME								
Konsumi i energjisë. elektr. nga familjet	mln/Kwh	582	678	540	558	647	713	536
Konsumi i dukshëm i karburanteve	mln/hektolitra	1,645	1,302	1,027	1,786	1,305.0	665.0	1,451.0
Importet e autovekurave gjithsej	numër	5,120	4,802	4,456	4,689	7,443	4,026	4,371
Exportet Tekstile dhe kepucë	mln/lekë	11,928	12,191	11,887	11,711	12,394	13,892	11,381
INVESTIMET								
Importet e makineri paisje	mln/lekë	31,454	23,999	26,170	23,298	25,452	19,844	24,125
Konsumi i dukshëm i cimentos	ton	491,387	422,327	654,025	673,077	508,739	408,393	363,308

1 *Indekset janë të përditësuar

*The indices are updated

- Epaaplikueshme

- Not aplicable

III - 10	IV - 10	I - 11	II - 11	III - 11	IV - 11	10-11	11-11	12-11	Unit of measure	Main Indicators
										TURNOVER VOLUME INDEX (Base period (2005=100))
										%
189.1	194.5	171.4	183.8	201.5	208.6					Production and Services
209.4	220.5	214.3	222.7	225.5	229.6					Production (Industry and Construction)
196.6	203.7	206.7	213.6	221.0	212.9					Industry
211.4	214.1	255.8	286.1	313.1	294.2					Extracting Industry
179.7	171.8	177.7	185.0	188.9	179.0					Manufacturing Industry
181.4	156.6	130.7	153.4	170.2	156.1					- Food industry
115.9	120.9	134.9	134.5	135.3	123.1					- Textile and dressing industry
155.9	136.8	153.3	133.6	149.5	117.6					- Leather and shoes industry
130.2	160.1	148.3	176.0	152.6	212.2					- Wood industry
366.7	384.0	251.0	261.5	354.0	228.7					- Paper and publication industry
98.5	70.2	133.8	132.8	124.2	90.0					- Refined and coke, Chemical, Plastic i
240.4	223.8	203.8	217.6	226.2	210.5					- Other non-metallic mineral ind.
171.3	189.8	198.6	161.6	185.3	222.3					- Machinery and equipment, Electric & electronic equipment manufacturing
91.9	95.5	91.4	179.5	110.9	172.8					- Other processing industry
239.2	296.9	256.8	245.7	259.0	271.0					Electricity, gas and water supply
251.0	318.0	275.4	258.1	270.1	288.4					- Electricity, gas
146.5	137.0	117.2	131.4	145.6	131.4					- Water supply
208.1	225.7	167.2	207.4	207.5	230.1					Construction
177.1	180.0	156.2	164.4	187.8	196.0					Services
173.3	177.5	155.0	162.6	185.8	195.7					- Trade
173.3	167.1	142.9	151.4	173.8	172.4					- Transport and Communication
150.6	111.3	96.3	119.6	159.4	116.7					- Hotels
										FOREIGN TRADE
36,928	42,441	51,772	46,961	48,196	50,552	17,170	16,811	16,571	mln/lek	Exports (FOB)
20,473	22,662	23,706	26,513	25,539	23,572	8,582	7,685	7,305	mln/lek	- Re-exports (Inward Processing)
125,783	132,078	115,920	138,617	138,104	142,110	45,011	44,818	52,281	mln/lek	Imports (CIF)
-88,855	-89,637	-64,148	-91,656	-89,908	-91,558	-27,841	-28,007	-35,710	mln/lek	- Trade balance
29.4	32.1	44.7	33.9	34.9	35.6	38.1	37.5	31.7	%	% of coverage (Ex/Trade Imp.)
										INDICATORS OF DOMESTIC DEMAND
595	743	714	539	595	742	247	247	248	mln/kwh	Residential sector
1,897.0	1,674.0	1,335.0	1,641.0	2,145.0	2,248.0				mln/hectoliter	Apparent consumption of fuels
3,892	3,965	2,792	2,865	7,776	19,153	5,577	6,020	7,556	number	Total imports of cars
13,888	13,902	16,343	16,549	16,191	14,976	5,359	5,047	4,570	mln/lek	Export of textile and shoes
										INVESTMENTS
23,792	25,254	22,315	27,566	26,220	28,420	9,292	9,019	10,109	mln/lek	Imports of machinery and equipment
321,161	171,958	224,677	229,057	208,280	336,932	106,632	105,781	124,519	ton	Apparent consumption of cement

TREGUES KRYESORË EKONOMIKË

Treguesit Kryesorë	Njësia matëse	IV - 08	I - 09	II - 09	III - 09	IV - 09	I - 10	II - 10
INDEKSET E ÇMIMEVE								
Ndryshimi i IÇK me të njejtën periudhë të vitit të mëparshëm	%	2.5	1.9	2.1	2.5	2.9	4.0	3.8
Indeksi i çmimeve të konsumit (Dhjet. 07=100)	%	101.60	103.31	102.47	102.50	104.50	107.40	107.1
- Ushqimore, e pije jo alkolike	%	101.80	106.55	103.53	103.50	107.6	113.80	111.8
- Pije alkolike dhe duhan	%	101.80	103.23	103.93	103.90	106.2	107.53	109.1
- Tarifat publike	%	122.7	122.78	123.33	123.30	123.8	129.80	135.3
Indeksi i kushtimit në ndërtim (Tr. I/2011=100)	%	99.8	99.4	99.3	99.3	99.4	99.50	99.6
- Shpenzime materiale	%	100.3	99.2	98.9	98.7	98.8	99.1	99.2
Indeksi i çmimeve të prodhimit (v.2005=100)	%	111.1	108.80	108.6	109.4	110.1	108.53	108.9
TREGU I PUNËS								
Forcat e punës	numër	1,115,562	1,114,161	1,114,166	1,113,580	1,042,618	1,045,261	1,049,491
- Të punësuar	numër	974,067	972,851	972,831	971,518	899,278	900,653	904,850
a) Në sektorin shtetëror	numër	166,543	166,563	166,453	166,453	166,250	166,250	166,500
b) Në sektorin privat jo bujqësor	numër	238,975	237,739	237,829	236,516	236,838	238,213	242,160
c) Në sektorin privat bujqësi	numër	568,549	568,549	568,549	568,549	496,190	496,190	496,190
- Të papunë	numër	141,495	141,310	141,335	142,062	143,340	144,608	144,641
- Përfitojnë pagesë papunësie	numër	9,916	8,238	8,485	9,268	10,050	9,853	10,775
Shkalla e papunësisë së regjistruar	%	12.68	12.68	12.70	12.76	13.75	13.83	13.78
TË ARDHURAT								
Paga mesatare mujore në sek. shtetëror	lekë	38,310	39,396	40,100	42,000	42,000	42,000	42,800
Paga bazë minimale mujore	lekë	17,000	17,000	18,000	18,000	18,000	18,000	18,000
Niveli baze i pagesës mujore të papunësisë	lekë	5,980	5,980	5,980	6,340	6,340	6,340	6,340
Ndihma ek. mesatare mujore për një familje	lekë							
- ndihmë e plotë	lekë	3,798	3,899	3,746	3,900	3,900	3,690	3,940
- ndihmë e pjesshme	lekë	2,986	3,079	3,114	3,135	3,150	3,169	3,169
FINANCAT SHETËRORE								
Të Ardhurat	mln/lekë	81,156	72,214	72,958	76,014	47,009	72,672	77,340
Shpenzimet	mln/lekë	130,123	76,042	102,201	91,619	62,787	76,858	94,180
% e mbulimit të shpenzimeve	%	62.37	94.97	71.39	82.97	74.87	94.55	82.12
KURSI MESATAR I KËMBIMIT								
Lekë/USD	lekë	93.47	98.59	92.01	92.01	92.91	100.23	107.88
Lekë/EURO	lekë	123.20	128.21	131.22	131.54	137.26	138.76	137.24
MASA MONETARE								
Masa monetare (M3)	mln/lekë	815,599	805,368	819,399	843,628	871,470	887,867.80	902,316
NORMA E INTERESIT VJETOR								
- Norma e depozitave (12 M)	%	6.26	6.73	6.78	6.78	6.79	6.70	6.48
- Norma e kredisë (12 M)	%	11.76	12.98	12.27	12.27	12.46	12.39	12.37
Norma e interesit të letrave me vlerë								
- Norma e BTH 3-M	%	6.16	6.12	6.32	6.32	6.33	6.25	5.93
- Norma e BTH 6-M	%	7.36	7.51	7.68	7.68	7.63	7.44	7.19
- Norma e BTH 12-M	%	8.20	8.93	9.29	9.29	9.29	8.84	8.12

*Indeksi i Kushtimit në Ndërtim është llogaritur duke e konsideruar Tremujorin e parë 2011 si periudhë baze =100.

Te gjitha indekset e mëparshme janë rilogaritur me bazën e re T1 2011=100

*Construction Cost Index is calculated considering first quarter 2011 as base period =100.

All previous indices are recalculated based on the new base year Q1 2011=100

MAIN ECONOMIC INDICATORS

III - 10	IV - 10	I - 11	II - 11	III - 11	IV - 11	10 - 11	11 - 11	12 - 11	Unit of measure	Main Indicators
PRICES										
3.4	3.3	4.37	3.6	3.2	2.5				%	Change of CPI with the same period of the previous year
106.0	107.9	112.1	111.0	109.4	110.6	110.2	110.3	111.4	%	Consumption price index (Dec.07=100)
107.9	112.0	120.4	116.8	112.6	115.2	114.4	114.3	116.9	%	- Food and non-alcoholic beverages
110.9	112.1	121.8	122.9	123.1	123.6	123.2	123.5	124.2	%	- Alcoholic beverages and tobaccos
135.4	136.1	136.1	136.2	136.2	136.5	136.3	136.6	136.6	%	- Public tariffs
99.7	99.8	100.0	99.8	100.2	100.5				%	Construction cost index(Tr. IV 99=100)
99.5	99.6	100.0	100.3	100.5	101.5				%	- Raw materials
109.8	110.7	111.8	112.4	112.2	113	112.9	113.1	113	%	Product price Index (Year 2005=100)
EMPLOYMENT										
1,059,199	1,059,959	1,063,275	1,071,581	1,071,948	1,075,338				number	Labor force
915,981	916,919	920,439	929,513	929,866	932,388				number	Employment
166,600	166,000	165,400	165,000	165,000	165,000				number	a) Public sector
242,717	244,255	248,375	257,849	258,202	260,724				number	b) Non agricultural private sector
506,664	506,664	506,664	506,664	506,664	506,664				number	c) Agricultural private sector
143,218	143,040	142,836	142,068	142,082	142,950	142,831	143,017	143,002	number	Unemployment
10,205	9,509	8,517	7,979	8,408	9,247	9,080	92,994	9,367	number	- Receiving unemployment benefit
13.5	13.49	13.43	13.26	13.25	13.29				%	Registered unemployment rate
INCOMES										
44,700	45,000	45,400	45,500	47,660	48,000				lek	Average monthly wage in state sector
19,000	19,000	19,000	19,000	20,000	20,000				lek	Minimum monthly wage approved
6,565	6,565	6,565	6,565	6,850	6,850				lek	Monthly unemployment basic benefits
									lek	Monthly family social assistance
3,980	4,023	4,127	4,190	4,195	4,195				lek	- full payment
3,200	3,325	3,336	3,386	3,390	3,390				lek	- partial payment
PUBLIC FINANCE										
83,437	56,478	77,535	77,721	84,261	56,159	28,271	27,888	...	mln/lek	Revenues
91,753	55,619	89,311	92,855	88,975	51,150	22,795	28,355	...	mln/lek	Expenditures
90.94	101.54	86.81	83.70	94.70	109.79	124.02	98.35	...	%	% coverage of expenditures
AVERAGE EXCHANGE RATE										
105.68	101.96	102.09	98.44	99.16	103.89	102.76	103.82	105.08	lek	Leks/USD
136.47	138.67	139.46	141.75	140.09	140.03	140.81	140.97	138.30	lek	Leks/EURO
BROAD MONEY										
948,374	980,284	983,505	1,008,821	1,070,154	1,070,154	1,053,377	1,057,111	1,070,154	mln/lek	Broad money (M3)
ANNUAL INTEREST RATES										
6.32	6.18	5.89	5.83	5.87	5.85	5.89	5.85	5.82	%	- Interest rate on deposits in Lek (12 M)
10.45	11.82	11.68	11.46	11.00	11.12	11.17	11.94	10.25	%	- Interest rate for lending in Lek (12 M)
Securities rates										
5.73	5.51	5.28	5.56	5.62	5.40	...	5.49	5.31	%	- T-Bills rate 3 M
7.04	6.64	6.47	6.82	6.79	6.39	6.49	6.44	6.23	%	- T-Bills rate 6 M
7.85	7.45	7.02	7.44	7.68	7.28	7.50	7.40	6.95	%	- T-Bills rate 12 M

SHËNIM METODOLOGJIK

Treguesit kryesorë ekonomikë të konjunkturës shërbejnë si burim të dhënash për njohjen e tendencave të zhvillimit të përgjithshëm të situatës ekonomike në vendin tonë. Përdoruesit e të dhënave makroekonomike do të gjejnë në këto publikime më shumë tendencat kryesore të zhvillimit të ekonomisë që lidhen me prodhimin industrial, tregtinë e jashtme, konsumin, çmimet, punësimin, etj., se sa nivelet absolute të tyre. Në disa raste mund të ketë ndryshime të shifrave operative të raportuara në periudhat e mëparshme, për shkak të saktësisimit të tyre statistikor.

Sqarimet e mëposhtme, dhe përkufizimet në aneksin metodologjik do të lehtësojnë interpretimin e tabelës dhe grafikëve statistikorë të paraqitur me dhënien e indekseve dhe treguesve, bazuar në nomenklaturat e përdorura.

INDEKSET E VOLUMIT TË SHIFRËS SË AFARIZMIT

Këto indekse matin ndryshimet në kohë të volumit të shitjeve të ndërmarrjeve. Krahasuar me periudhë bazë 2005=100 dhe shprehet në përqindje. Indekset llogariten për të gjitha ndërmarrjet që janë subjekt vrojtimi tremujor me zgjedhje, sipas fushave të përcaktuara dhe kodifikuara sipas Nomenklaturës së Veprimtarisë Ekonomike (NVE).

Vlera e shifrës së afarizmit deflatohet me Indekset përkatëse të çmimeve, për të mënjeluar efektin e ndikimit të çmimeve. Rezultatet janë përgjithësuar në nivel ekonomie, duke përdorur peshat e shifrës së afarizmit në Anketën Strukturore pranë Ndërmarrjeve.

TREGTIA E JASHTME

Eksporti (FOB) paraqet vlerën e eksportit të mallrave me origjinë kombëtare si dhe eksportet e mallrave me lëndë të parë të importuar. Në këtë tregues nuk përfshihen mallrat tranzite dhe eksportet e përkohshme (si ekspozitat, të cilat nuk pësojnë ndryshime dhe kthehen përsëri në vendin e origjinës).

Importi (CIF) paraqet vlerën e importeve të mallrave për konsum të brendshëm si dhe importet e mallrave për përpunim të mëtejshëm në vend me qëllim eksportimi. Në këtë tregues nuk përfshihen mallrat tranzite dhe importet e përkohëshme.

Përqindja e mbulimit tregon përqindjen e mbulimit të importeve nga eksportet.

Riekspani paraqet eksportin e mallrave pas përpunimit aktiv (me fason)

TREGUES TË KËRKESËS SË BRENDSHME

Në kushtet e mungesës së informacioneve direkte për treguesit e elementëve të ndryshëm makroekonomikë si konsumi, investimet, etj. kemi konsideruar si tregues të konsumit të dukshëm dhe investimeve:

METODOLOGICAL NOTE

Short term economic indicators are used as a main source of data to understand the trend of general development of the economic situation in our country. In this publication, the users of macroeconomic data will find mainly the trends of economic development concerning industrial output, foreign trade, consumption, prices and employment rather than absolute values. In some cases the data may be corrected, in respect to previous periods, because of the statistical adjustment.

The definitions, which are included in the methodological annexes and the notes below are designed to facilitate the interpretation of statistical tables and graphs.

INDEX OF SALES

Turnover Volume Indices is used to assess current developments in sales and for analysis of short term evolution. Base period is 2005=100, expressed in percentage. Indices are calculated for all enterprises which are the subject of quarterly sample survey, by coverage and codifying by NACE Rev.1.1 classification.

The value of turnover is deflated with the price indices eliminating the price effect. The results are generalized in economy level, using the turnover weights from Annual Structure Survey.

FOREIGN TRADE

Exports (FOB) express the total export of domestic goods and exports of good produced with imported raw materials. From this indicator are excluded the transit goods and temporary exports (like exhibitions, which are turned back without changes). In this publication we have referred to the the Harmonised System (HS) in Import - Exports figures.

Imports (CIF) express the total import of goods for domestic consumption and import of goods, which are processed for being re-exported. From this indicator are excluded the transit goods and temporary exports.

The percentage of coverage shows the rate of coverage of imports by exports.

Re-export shows the export of goods after the inward processing.

INDICATORS OF DOMESTIC DEMAND

Due to the lack of direct information related to the different macroeconomic elements, such as consumption, investments, etc., we have considered as macroeconomic elements following:

Konsumi i energjisë elektrike nga familjet: përfshin konsumin e energjisë elektrike vetëm për popullatën sipas të dhënave të Drejtorisë së Përgjithshme të Energjitikës.

Konsumi i dukshëm i karburanteve, (vajguri, benzinë, gazoil) përftohet si shumë e prodhimit dhe importit minus eksportin, duke konsideruar zero ndryshimin e gjëndjeve në fund të periudhës.

Importet e autovekurave, televizorëve dhe makina larëseve paraqesin importet në numur sipas përkatësisë të regjistruara në deklaratat doganore.

Importet e makineri paisjeve tregojnë vlerën e importeve të makinerive dhe paisjeve.

Konsumi i dukshëm i çimentos, (përftohet si shumë e prodhimit dhe importit, minus eksportin e çimentos, duke konsideruar zero ndryshimin e gjëndjeve në fund të periudhës.

INDEKSET E ÇMIMEVE

Inflacioni mat ndryshimin e indeksit të çmimeve të konsumit ndërmjet periudhës korente me njëjtën periudhë të vitit të mëparshëm.

Indeksi i çmimeve të konsumit (IÇK), mat ndryshimet në kohë të çmimeve të konsumit të një shporte fikse mallrash e shërbimesh, krahasuar me një periudhë bazë, që në rastin konkret është Dhjetor 2007 = 100.

Tarifat Publike janë pagesa të fiksuara nga qeveria si pagesat për ujë, energji elektrike, vajguri, autobus urban, trena, pulla, telefona dhe libra shkollore.

Indeksi i çmimeve të prodhimit (IÇP), mat ndryshimin mesatar të çmimeve të shitjes të produkteve të prodhuara nga prodhuesit e brëndshëm në pikën e parë të shitjes. Në çmimin e prodhimit përfshihen kosto e produktit, marzhi i fitimit dhe përjashtohen taksat e akcizës, taksa e vlerës së shtuar dhe kosto e transportit. Periudha bazë e llogaritjes së indeksit është viti 2005=100.

Indeksi i kushtimit në ndërtim (IKN), mat ndryshimin e shpenzimeve për ndërtim duke marrë në consideratë ndryshimin e çmimeve të imputeve kryesore (materiale ndërtimi, makineri ndërtimi, shpenzime për fuqinë puntore). Periudha bazë është tremujori IV vitit 1999 =100.

TREGU I PUNËS

Forcat e punës (popullsia ekonomikisht aktive) përbëhet nga të punësuarit dhe të papunët e regjistruar.

Të punësuar, janë personat në moshë pune që gjatë periudhës së referencës kanë patur një punë si të punësuar me pagë ose si të vetepunësuar. Përfshihen edhe personat që kanë një punë por që kanë munguar përkohësisht në punë gjatë periudhës që shqyrtohet, për motive si sëmundje, training, leje lindje, etj

Residential sector, which includes only the consumption of electric power by population, based on the data provided by the General Directorate of Energy.

The apparent consumption of fuels, which is calculated as sum of the domestic production and imports minus exports of fuels (considering as zero the change in stocks at the end of the period).

The import of cars, TV sets and washing machines, which represent the import in number as registered in the custom declarations.

The import of machineries and equipment, which shows their total value.

The apparent consumption of cement, which is calculated as the sum of domestic production of the cement and imports minus exports of cement (considering zero the change in stock at the end of the period).

INDICES OF PRICES

The annual rate measures the change of the index of consumer prices between one period to the same period of the previous year

The consumer price index, (IÇK) measures the changes of consumer prices of a fixed basket of goods and services, compared with a base period December 2007 = 100.

Public tariffs are the payments fixed by the government to be paid from the population for the consumption of water, electricity, fuels, telecommunication services and school- books.

The producer price index (PPI), measure the average changes of the prices of products at the first point of sale after production. In the price of production are included all applicable discounts and surcharges. Excise taxes, VATs, transportation cost and other distribution costs are excluded. The base year is 2005 = 100.

Construction cost index measures the changes of construction expenditures considering the changes of prices of main inputs (construction materials, construction machinery, expenditures for labor force) prices in different elements of cost during the time. The base period is the fourth quarter of the year 1999 =100.

LABOUR MARKET

Labour force (economically active population) include employed and registered unemployed persons.

Employed comprise all persons at working age who during the reference period were in the following categories: "paid employment" or "self-employment". Included are also persons with a job but temporarily not at work during the reference period for reasons as illness, training, maternity leave etc.

Për punësimin në **sektorin shtetëror** të dhënat bazohen në informacionin e grumbulluar nga INSTAT në përputhje me Programin e Statistikave Zyrtare.

Për punësimin në **sektorin privat jobujqësor** si burim është përdorur informacioni i mbledhur nga Ministria e Punës, Çështjeve Sociale dhe Shanseve të Barabarta dhe nga burime të tjera informacioni si Regjistri i Ndërmarrjeve (mbajtur në INSTAT bazuar në të dhëna nga Drejtoria e Përgjithëshme e Tatim-Taksave), si dhe nga Sigurimet Shoqërore.

Numri mesatar i të punësuarve në **sektorin privat bujqësor** nga tremujori i dytë 2008 deri në tremujorin e tretë 2009 është vlerësuar sipas Anketës së Forcës së Punës 2007, nga tremujori i katërt 2009 deri në tremujorin e dytë 2010 është vlerësuar sipas Anketës së Forcës së Punës 2008, dhe nga tremujori i tretë 2010 është vlerësuar sipas Anketës së Forcës së Punës 2009.

Të papunë të regjistruar, konsiderohen të gjithë personat në moshë pune që gjatë periudhës referuese plotësojnë njëherazi të tre kriteret , nuk kanë një punë, kërkojnë punë (janë të regjistruar në Zyrën e Punësimit), janë të gatshëm për punë. Të dhënat për papunësinë e regjistruar mbështetet në informacionin e Ministrisë së Punës, Çështjeve Sociale dhe Shanseve të Barabarta.

Shkalla e papunësisë është raporti në përqindje i numrit të të papunëve të regjistruar me forcat e punës.

Përfitues të pagesës së papunësisë. Në këtë kategori përfshihen të gjithë personat që sipas ligjit Nr. 7703, datë 11.05.1993, "Për sigurimet shoqërore në Republikën e Shqipërisë", (neni 53), përfitojnë pagesë papunësie.

Sipas këtij ligji personat e siguruar përfitojnë të ardhura papunësie, në rast se:

- a. Kanë kontribuar në sigurimin shoqëror jo më pak se 12 muaj
- b. Janë vërtetuar nga zyra kompetente e punës janë:
 - të papunë
 - që pranojnë të kualifikohen ose të rikualifikohen
- c. Nuk marrin përfitime të tjera nga ky ligj, me përjashtim të pensionit të pjesshëm të invaliditetit.

Paga mesatare në sektorin shtetëror (buxhetor dhe jo buxhetor) është shprehësi që merr çdo punonjës për punën që ka kryer. Ajo përbëhet nga pagesa për punën e kryer, shtesa për funksionin dhe për vjetërsi në punë, pa zbritur kontributet personale dhe tatimin mbi të ardhurat.

Paga minimale e miratuar është pagë minimale mujore e përcaktuar me V.K.M.nr. 527 datë 20.07.2011 "Për përcaktimin e pagës minimale në shkallë vendi".

Pagesa e papunësisë. Sipas ligjit Nr.7703, datë 11.05.1993 'Për sigurimet shoqërore në Republikën e Shqipërisë' neni 54, pagesa e papunësisë është një shumë bazë që siguron të paktën një nivel jetese minimale e indeksuar çdo vit me indeksin e çmimeve të konsumit dhe që e përfitojnë vetëm personat që kanë humbur vendin e punës. Kjo pagesë zgjat 12 muaj. Masa e pagesës mbështet në VKM nr. 562 dt.3.08.2011 " Për caktimin e nivelit bazë të së ardhurës nga pagesa e papunësisë".

For employment in the **state sector**, data are collected through the Official Statistical Programme implemented by INSTAT.

For employment in the **non-agricultural private sector** are used data based on the information provided by Ministry of Labor, Social Affairs and Equal Opportunities and from other sources of information like Business Register (INSTAT, based on the data from The General Tax Authority), and from Social Insurance Institute.

The average number of employed in the **private agricultural sector** from second quarter 2008 till third quarter 2009 is estimated by Albanian Labour Force Survey 2007, from fourth quarter 2009 till second quarter 2010 is estimated by Albanian Labour Force Survey 2008 and from third quarter 2010 is estimated by Albanian Labour Force Survey 2009.

Registered unemployed are considered all persons at working age that during the reference period met the following three criteria: he/she is " without work", is "seeking work" (he/she is registered in the Labour Office), is " currently available for work". Data about registered unemployed persons are based on the information from provided by Ministry of Labor, Social Affairs and Equal Opportunities

Unemployment rate expresses the ratio of total registered unemployed over the labour force.

Persons who profit unemployment benefits. This group includes all persons, who according to the Law No.7703, dated 11.05.1993, "For social security in the Republic of Albania", (article 53), profit unemployment benefits.

They profit unemployment benefits if:

- a. They have contributed in the social security scheme for at least 12 months.
- b. The labour office verifies that they:
 - are actually unemployed persons;
 - are available trained or retrained;
- c. Do not profit other benefits from this law, except partial invalidity pension.

Average monthly wage is the gross wage of an employee in public sector. This is constituted by basic wage for job performed, additional payment for managerial duties and for years at work, include social security contributions and taxation on income.

Approved minimum wage, is the official minimum wage, approved by the Government Decision No. 527 dated 20.07.2011 "For determination of minimum wage at national level".

Unemployment benefits. According to the law No.7703, dated 11.05.1993, "For the Social Security in the Republic in Albania", article no.54, unemployment benefit is the amount of money that provides at least a minimum standard of living and is indexed annually with the consumer price index. The unemployment benefit is given only to the employees who have lost their jobs. The duration of unemployment benefit is one year. The amount is based on Government Decision No 562 dated 3.08.2011.

Ndihma ekonomike është një ndihmë në para për familjet e varfra dhe shpërndahet çdo muaj. Ajo mund të jetë e pjesshme ose e plotë në varësi të të ardhurave të familjes.

Social Assistance is a cash benefit for poor families which is distributed every month. It may be partial or full according to the family incomes.

Ndihma ekonomike mesatare për një familje në ndihmë të plotë apo të pjesëshme, llogaritet si raport i fondit të ndihmës së plotë apo të pjesëshme ndaj numrit përkatës të familjeve që e marrin atë.

Average social assistance per family in full or partial social assistance, is calculated as the ratio between the fund of full or partial social assistance with the corresponding number of families that receive it.

FINANCAT SHTETËRORE

PUBLIC FINANCE

Shpenzimet e buxhetit të shtetit përfshijnë shpenzime korente dhe shpenzime për zhvillim. Në shpenzimet korente përfshihen shpenzimet e personelit, shpenzimet operative, interesat, subvencionet, sigurimet shoqërore. Në shpenzimet për zhvillim paraqiten kryesisht investimet.

Expenditures include the total state budget expenditures: current expenditures and investment expenditures. The first group (current expenditures) includes the personnel expenditures, employees compensations, social security payments, subsidies, interest rates and other expenditures. The second group (investment expenditures) includes mainly investments.

Të ardhurat e buxhetit të shtetit përfshijnë si të ardhurat tatimore dhe jotatimore, të ardhurat nga taksat, sigurimet shoqërore si dhe nga fondi kundërparti i krijuar nga shitja e ndihmave.

Revenues include the revenues of the state budget, such as tax incomes, social security incomes, non-tax incomes and counterpart aid incomes.

Përqindja e mbulimit të shpenzimeve është raporti i të ardhurave me shpenzimet dhe tregon përqindjen e mbulimit të shpenzimeve të buxhetit të shtetit me të ardhurat.

The coverage in percent of expenditure is the ratio between expenditures and revenues, and shows the percentage covering of the state budget expenditures from the revenues.

Kursi i këmbimit është kursi zyrtar mesatar i këmbimit të lekut me dollarin dhe euron marrë nga Banka e Shqipërisë.

The exchange rate in lek is the average exchange rate on the inter-bank market, of dollar and euro calculated by the Bank of Albania.

Masa monetare (M3) përfshin paranë në qarkullim jashtë bankave dhe depozitat pa afat dhe me afat si dhe ato në valutë të familjeve, të sektorit privat dhe të sektorit publik.

Broad money (M3) covers money in circulation outside banks, demand and time deposits in leks and in foreign currency of households, state and private sector

Norma e depozitave dymbëdhjetë mujore tregon normën mesatare të peshuar për depozitat e reja (në lekë) gjatë muajit përkatës, me këtë maturim.

Deposits rate represents the interest rate for deposits (in lek) with 12-m maturity.

Norma e huasë dymbëdhjetë mujore tregon normën mesatare të peshuar të huave të reja (në lekë) gjatë muajit përkatës, me këtë afat maturimi.

Lending rate represents the interest rate (in lek) for loans with 12-m maturity.

Norma e bonove të thesarit (yield-i) me maturim tremujor, gjashtëmujor, dhe dymbëdhjetë mujor japin yeld-in mesatar të peshuar të pranuar në ankandin e fundit të periudhës të bonove të thesarit.

Securities rates is the average rate of accepted bids in the last TB auction for the period

Mesatare levizese përdoret në seritë kohore për të zbutur luhatjet afatshkurtra.

Moving average is used with time series data to smooth out short term fluctuations.

Shpjegimi i simboleve

0 = vlerë e vogël
- = nuk ka aktivitet
... = jo i disponueshëm

Explanation of Symbols

0 = small value
- = non-occurrence
... = not available

INSTITUTI I STATISTIKAVE
Blv. "Zhan d'Ark" , Nr.3, Tiranë / Albania
Tel: + 355 4 2222411 / 2233356
Fax: + 355 4 2228300
e-mail: botim_difuzion@instat.gov.al
marketing@instat.gov.al
www.instat.gov.al