

Llogaritë Rajonale në Shqipëri

Parathënie

INSTAT publikon botimin “Llogaritë Rajonale në Shqipëri” në përmbushje të detyrimeve në kuadër të anëtarësimit në Bashkimin Evropian, ku sipas Marrëveshjes së Asocim Stabilizimit nënshkruar në vitin 2006, Shqipëria, në vitin 2011, duhet të prodhojë PBB e saj për frymë, sipas Nomenklaturës së Njësive Territoriale për Statistikat (NUTS II) të Bashkimit Evropian.

Nomenklatura e njësive territoriale për statistikat (NUTS) është një klasifikim i përbashkët, në bazë të të cilit mbliidhen dhe përpunohen, statistikat rajonale evropiane. Statistikat Rajonale janë themeli i Sistemit Statistikor Evropian. Ato përdoren për një sërë qëllimesh.

Klasifikimi sipas NUTS është prezantuar nga Bashkimi Evropian për një ndarje të standardizuar me qëllim:

- i) Mbledhjen, zhvillimin dhe harmonizimin e statistikave në nivel rajonal;
- ii) Analizat socio-ekonomike të rajoneve;
- iii) Për alokimin e fondeve strukturore për zhvillim.

Prodhimi i statistikave rajonale ekonomike ka rëndësi të madhe në marrjen e vendimeve të rëndësishme në nivel kombëtar por edhe në politikën rajonale të BE-së për alokimin e fondeve strukturore. Zhvillimi rajonal është i lidhur me nxitjen e investimeve si rrjedhim i proceseve vendim marrëse me mbështetje nga statistikat rajonale të disponueshme.

Informacioni statistikor në këtë publikim shoqërohet nga koncepte dhe definicione bazë të aplikuara në Llogarite Kombëtare dhe Rajonale si dhe me harta e grafikë të cilat reflektojnë rajonalizimin e treguesve makroekonomikë.

Informacioni i detajuar mbi nivelin e zhvillimit ekonomik sipas rajoneve dhe prefekturave do të jetë i dobishëm në analizat ekonomike duke ndjekur ndryshimet strukturore të rajoneve.

Publikimi përmban rezultate të llogaritjeve të Produktit të Brendshëm Bruto dhe përbërësve të tij për vitet 2001-2010 sipas 3 rajoneve statistikore niveli 2 dhe 12 rajoneve statistikore niveli 3 të harmonizuara me ndarjen e Njësive Territoriale për Statistikat (NUTS).

Për të lehtësuar e ndihmuar lexuesit, të dhënat janë shprehur në Euro, Dollarë (USD) si dhe në treguesin PPS (Purchaser Power Standard) për efekte të krahasimeve ndërkombëtare.

Përmbajtja

PARATHËNIE

PËRMBAJTJA

1. NDARJA E TERRITORIT TË REPUBLIKËS SË SHQIPËRISË NË RAJONE STATISTIKORE	6
2. BURIMET E TË DHËNAVE NË LLOGARITJEN E VSHB-SË RAJONALE	7
3. METODOLOGJIA NË LLOGARITJEN E VSHB-SË RAJONALE	7
3.1 Parime të aplikuara sipas degëve të ekonomisë	7
3.2 Metoda specifike në llogaritjen e VSHB-së Rajonale	8
3.3 Aspektet e Llogaritjes së VSHB-së Rajonale me çmime konstante	8
4. LLOGARITË RAJONALE NË SHQIPËRI VITI 2010	8
4.1 PBB për frymë sipas Rajoneve Statistike nivelet 2 dhe 3	9
4.2 Rritja Reale e Produktit të Brendshëm Bruto sipas Rajoneve Statistike	11
4.3 Variacioni i PBB-së për frymë sipas Rajoneve Statistike niveli 2	14
4.4 Pozicioni i Prefekturës së Tiranës në Republikën e Shqipërisë	14
4.5 Diversiteti i rajoneve statistikore niveli 2 në Shqipëri	15
5. PËRMIRËSIMI I BURIMEVE TË TË DHËNAVE	16
5.1 Zgjerimet e mëtejshme të Llogarive Rajonale	16
6. PUBLIKIMI, POLITIKAT E REVIZIONIMIT	16
ANEKSE	17
Aneksi A. Nomenklatura e Veprimtarive Ekonomike	18
Aneksi B.1: Përshkrimi i burimeve të të dhënave sipas strukturës së aktiviteteve A25 NVE Rev 1.1	19
Aneksi B.2: Përshkrimi i Metodës së aplikuar si dhe celësi i përdorur sipas strukturës së aktiviteteve NVE Rev. 1.1	20
Aneksi C: Harta	21
Aneksi D: Tabela	23

Lista e Tabelave sipas Rajoneve Statistikore

Tabela D.1. Vlera e Shtuar Bruto sipas Rajoneve Statistikore Nivel 1, 2, 3 për vitet 2001-2010	23
Tabela D.2. Produkti i Brëndshëm Bruto në çmime korrente	24
Tabela D.3. Produkti i Brëndshëm Bruto në çmime bazë	25
Tabela D.4. Produkti i Brëndshëm Bruto në Euro	26
Tabela D.5. Produkti i Brëndshëm Bruto në PPS	27
Tabela D.6. Rritja Reale e Produktit të Brëndshëm Bruto	28
Tabela D.7. Treguesit kryesorë për frymë sipas prefekturave për vitin 2010	39
Tabela D.8. Rajoni Statistikor Veri	30
Tabela D.9. Rajoni Statistikor Qendër	31
Tabela D.10. Rajoni Statistikor Jug	32
Tabela D.11. Prefektura Dibër	33
Tabela D.12. Prefektura Durrës	34
Tabela D.13. Prefektura Kukës	35
Tabela D.14. Prefektura Lezhë	36
Tabela D.15. Prefektura Shkodër	37
Tabela D.16. Prefektura Elbasan	38
Tabela D.17. Prefektura Tiranë	39
Tabela D.18. Prefektura Berat	40
Tabela D.19. Prefektura Fier	41
Tabela D.20. Prefektura Gjirokastër	42
Tabela D.21. Prefektura Korçë	43
Tabela D.22. Prefektura Vlorë	44

1. Ndarja e Territorit të Republikës së Shqipërisë në Rajone Statistike

Në 28 Prill 2011 EUROSTAT konfirmoi propozimin e Institutit të Statistikave të aprovuar nga Këshilli i Ministrave¹ për ndarjen e Shqipërisë në 3 rajone statistikore niveli 2 dhe 12 rajone statistikore niveli 3, që i korrespondojnë prefekturave ekzistuese, përbërja e të cilave paraqitet në tabelën e mëposhtme:

Struktura rajonale e Shqipërisë sipas ndarjes NUTS

Rajoni Statistikor Niveli 1	Rajoni Statistikor Niveli 2	Rajoni Statistikor Niveli 3
Republika e Shqipërisë	Veri	Dibër
		Durrës
		Kukës
		Lezhë
		Shkodër
	Qendër	Elbasan
		Tiranë
	Jug	Berat
		Fier
		Gjirokastër
		Korçë
		Vlorë

Ndarja e territorit të Republikës së Shqipërisë është në koherencë me rregulloren e Komisionit Europian (KE-së) nr 1059/2003 mbi Parlamentin Europian si dhe me Këshillin e tij më datë 26 maj 2003 mbi vendosjen e klasifikimit të njësive territoriale për statistikat (NUTS).

Numri i popullsisë për çdo njësi jo-administrative në nivel NUTS II është i harmonizuar me intervalin e vendosur nga Komisioni Europian nga 800 mijë banorë në një maksimum prej 3 milion banorësh.

Rajonet statistikore Niveli 3 janë njësi administrative (Prefekturat). Numri mesatar i popullsisë për nivelin 3 është 266,201 banorë për vitin 2009 brenda intervalit 150 në 800 mijë banorë.

NUTS	Numri minimal i banorëve	Numri maksimal i banorëve
NUTS 1	3.000.000	7.000.000
NUTS 2	800.000	3.000.000
NUTS 3	150.000	800.000

¹ Vendimi i KM nr.1037 date 15.12.2010, "Mbi Implementimin e Nomenklaturës "Shqipëria në 3 (tri) rajone NUTS II" sipas nomenklaturës mbi Njësitë Territoriale për Statistikat (NUTS) të Bashkimit Europian"

2. Burimet e të dhënave në llogaritjen e VSHB²-së Rajonale

Vlerësimi i Llogarive Rajonale bazohet në burimet e disponueshme të të dhënave të Llogarive Kombëtare.

Burimet kryesore të të dhënave përfshijnë: burime statistikore dhe burime administrative. Ndër burimet statistikore përmëndim të dhëna nga Anketa Strukturore Ndërmarrjeve (ASN), Anketat e Bujqësisë e të peshkimit nga Ministria e Bujqësisë dhe Ministria e Mjedisit, Anketa mbi Forcat e Punës (AFP), Statistikat e Çmimeve, Regjistri i Ndërmarrjeve, etj. Ndër burimet administrative mund të përmëndim psh. të dhënat nga shitjet (TVSH), pasqyrat financiare vjetore, raportet vjetore të Sistemit Bankar, të Sigurimeve, të ardhurat dhe shpenzimet e buxhetit të Shtetit, etj.

Pasqyra e burimeve kryesore të të dhënave në llogaritjen e Vlerës së Shtuar Bruto paraqiten në Aneksin B.

3. Metodologjia në Llogaritjen e VSHB-së Rajonale

Kjo pjesë e dokumentit paraqet një përshkrim të përgjithshëm për parimet metodologjike të llogaritjes së VSHB-së Rajonale, duke përshkruar burimet të cilat janë përdorur në llogaritjen e treguesve rajonale si dhe metodat që janë aplikuar.

3.1 Parime të aplikuara sipas degëve të ekonomisë

Llogaritë Rajonale janë një specifikim rajonal i llogarive korresponduese të ekonomisë kombëtare. Llogaritë Rajonale sigurojnë një ndarje rajonale për agregatët më të rëndësishëm si Vlera e Shtuar Bruto sipas degëve kryesore të ekonomisë, Produktit të Brendshëm Bruto etj.

Konceptet e Llogarive Kombëtare përdoren gjithashtu në Llogaritë Rajonale. Me vlerësimin e Llogarive Rajonale diferencat rajonale strukturore, zhvillimet e ekonomisë bëhen më të dukshme.

• Koncepte dhe klasifikimet e përdorura

Llogarite Rajonale në Republikën e Shqipërisë bazohen në të njëjtat koncepte të ESA 95 si dhe me klasifikimet e NVE Rev 1.1 respektivisht. Versioni kombëtar i Nomenklaturave të Veprimtarive Ekonomike është paraqitur në Aneksin A.

• Parimi i Rezidencës

Parimi kryesor për alokimin e VSHB-së në Llogaritë Rajonale është se Vlera e Shtuar Bruto (VSHB) duhet të alokohet në rajonin ku njësia prodhuese është rezidente (shiko ESA 95 paragrafi 13.19 dhe 13.20), pra që do të thotë se VSHB alokohet në rajonin ku krijohet.

Parimi i rezidencës është vecanërisht i rëndësishëm për tu aplikuar në disa degë si energjia, transporti, etj. Problemi kryesor qëndron në alokimin e VSHB-së sipas kompanive. Gjatë periudhës së llogaritjeve, nuk ekzistojnë të dhëna të vecanta për njësitë lokale (Local Unit-Termi Angl.) si dhe/ose për njësi të cilat janë pjesë përbërëse të kompanive që kanë aktivitet në më shumë se një prefekturë.

Në shpërndarjen e VSHB-së në Shqipëri janë përdorur si pesha rajonale, të dhëna nga ASN (pagat mesatare dhe sigurimet shoqërore sipas degeve) si dhe të dhëna nga AFP (numri i personave të punësuar sipas vendit të punës dhe sipas strukturës së degëve të ekonomisë). Përmirësimet e mëtejshme janë paraqitur në Kapitullin 5.

• Trajtimi i aktiviteteve ndihmëse

Aktualisht për aktivitetet ndihmëse nuk ekziston një rregull specifik në vlerësimin statistikor. Kjo lidhet edhe me faktin se INSTAT nuk ka të dhëna të disponueshme për njësitë lokale.

Identifikimi dhe alokimi i aktiviteteve ndihmëse në rajonet ku ato janë vendosur do të bëhet i mundur mbas përdorimit të rezultateve të Regjistrimit të Ndërmarrjeve Ekonomike Jo-Bujqësore të vitit 2010, i cili do të na japë mundësi për njohjen më të mirë të shtrirjes territoriale të aktiviteteve ndihmëse për ndërmarrjet që ushtrojnë veprimtarinë e tyre në shumë rajone (prefektura)

2 VSHB-Vlera e Shtuar Bruto

- **Shpërndarja e FISIM-it**

Ndarja e treguesit FISIM është kryer në proporcion me peshën e VSHB-së sipas rajoneve statistikore niveli 3.

- **Kalimi nga VSHB në PBB**

Sipas rekomandimeve të EUROSTAT taksat mbi produktet (D.21) dhe subvencionet (D.3) rajonalizohen me të njëjtën strukturë si struktura rajonale e VSHB-së me cmime bazë (alokim proporcional).

3.2 Metoda specifike në llogaritjen e VSHB-së Rajonale

Metoda kryesore e përdorur në llogaritjet e paraqitura është metoda Lart-Poshtë (*Top-Down*). Kjo metodë aplikohet duke shpërndarë treguesin në nivel ekonomie në rajonet statistikore duke përdorur pesha rajonale (çelësa) sa më të afërt me treguesin që do të vlerësohet. Metoda quhet Lart-Poshtë pasi treguesi shpërndahet sipas rajoneve dhe jo sipas njësive lokale.

Në alokimin e Vlerës së Shtuar Bruto u aplikua metoda Lart-Poshtë nga vlerat kombëtare në ato rajonale, për degët e Bujqësisë, gjuetisë, sivikulturës dhe peshkimit duke përdorur si çelës shpërndarjeje treguesin e prodhimit për këto degë. Kjo metodë u aplikua gjithashtu për degët e industrisë nxjerrëse dhe përpunuese, ndërtimit, tregtisë, transportit, telekomunikacionet, shërbimeve të biznesit, aktiviteve të tjera të shërbimit kolektiv, social dhe individual. Pesha për alokimin e VSHB-së në nivel kombëtar për degët më sipër është një produkt vektorial i pagës mesatare nga Anketa Strukturore e Ndërmarrjeve-ASN dhe numrit të punonjësve sipas vendit të punës nga Anketa e Forcave të Punës- AFP. Punësimi sipas vendit të punës pranon Parimin e Rezidencës për alokimin e VSHB-së në rajonet përkatëse.

Ndërsa për degët e administratës, arsimit dhe shëndetësisë publike u aplikua metoda Pseudo-Poshtë-Lart (*Pseudo-Bottom-Up*). Kjo metodë aplikon pesha rajonale ku mungojnë të dhëna për njësitë lokale. Për këto degë u përdor vlera e shtuar - pagat dhe kontributet shoqërore nga burime administrative si çelës, të cilat më pas u agreguan në rajonet statistikore nivel 2,3.

3.3 Aspektet e Llogaritjes së VSHB-së Rajonale me çmime konstante

Në vlerësimin e treguesve me cmime konstante janë përdorur deflatorët nacionalë sipas degëve të ekonomisë. Aktualisht nuk ka informacion rajonal mbi çmimet në këtë shpërndarje. Çmimet konstante janë vlerësuar si në Llogaritë Kombëtare Vjetore mbi bazën e shpërndarjes me çmimet e vitit të mëparshëm. E njëjta metodikë përdoret edhe në një seri vëndesh të Bashkimit Evropian, si psh Republika Çeke, Danimarka, etj.

Ne ndërtimin e serive kohore mbi ritmet e rritjes reale të PBB-së Rajonale sipas rajoneve statistikore niveli 2, 3 për periudhën 2001-2010 sipas degëve të ekonomisë u aplikua struktura rajonale e VSHB-së për vitin 2008 duke marrë në konsideratë ndryshimet vjetore sipas degëve të ekonomisë në nivel kombëtar. Treguesit si FISIM, taksat mbi produktet dhe subvencionet u shpërndanë sipas strukturës së VSHB-së për secilin vit.

4. Llogaritë Rajonale në Shqipëri viti 2010

Vlerësimi i Llogarive Rajonale në Shqipëri bazohet në konceptet e Llogarive Kombëtare Vjetore në përputhje me metodologjinë e ESA 95 Kapitulli 13 – Llogaritë Rajonale. Indikatorët rajonalë mbulojnë vitet 2001-2010 të publikuara sipas rajoneve statistikore nivelet 2 dhe 3, sipas 6 degëve kryesore.

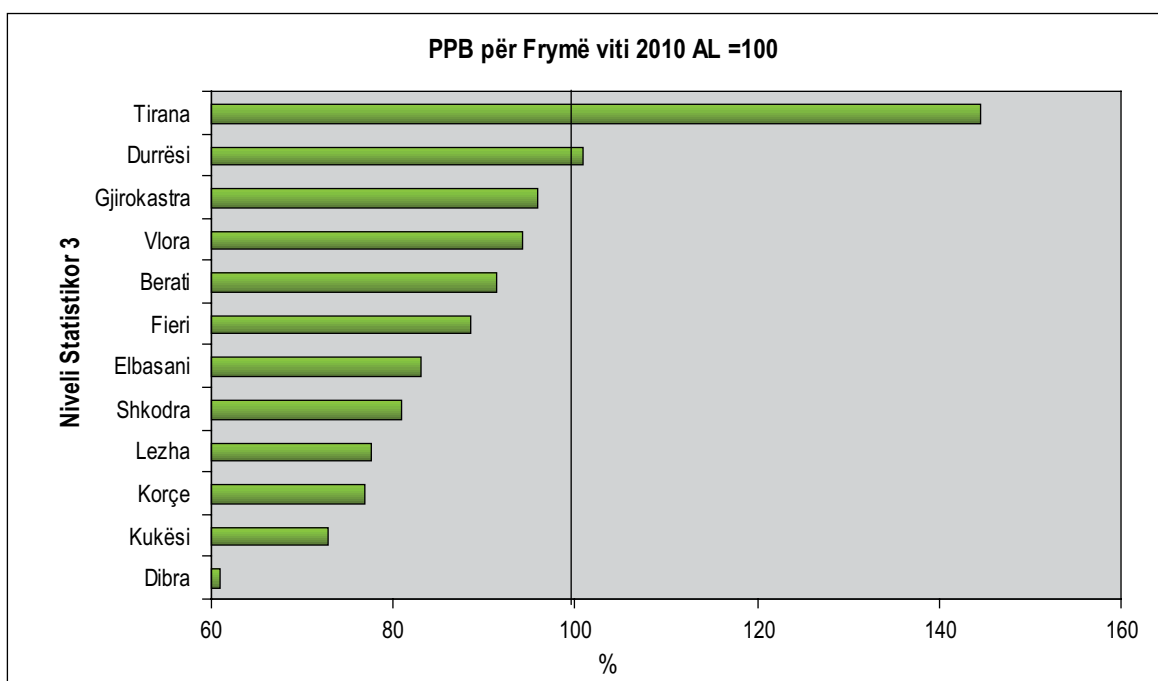
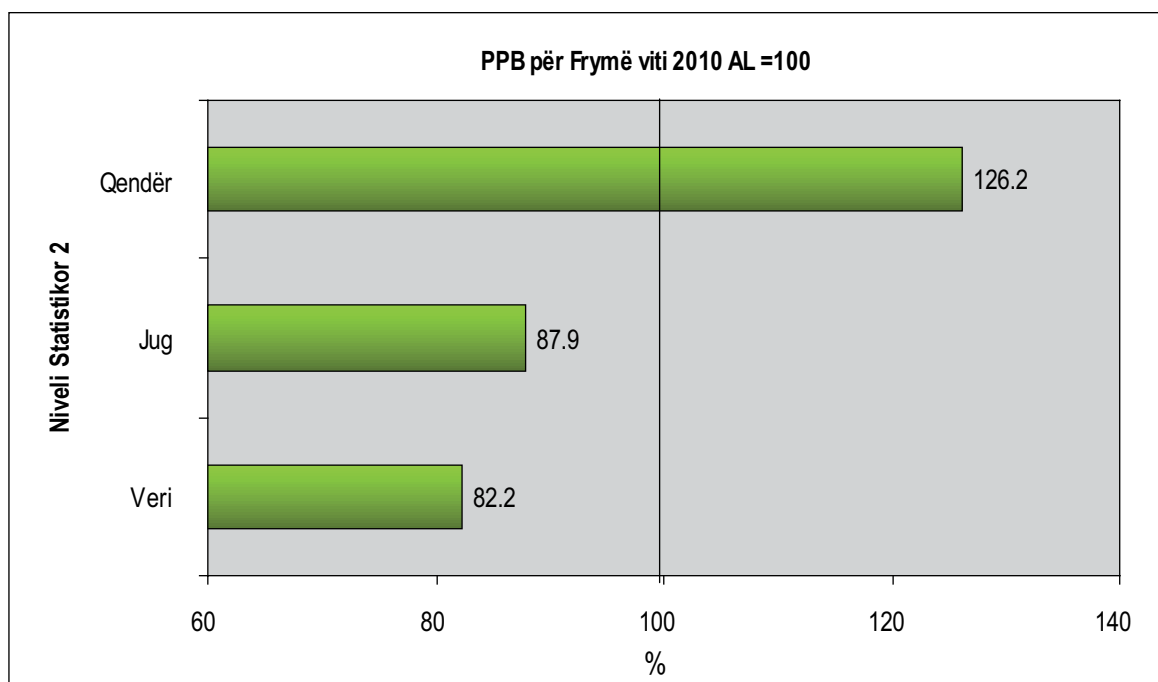
Publikimi përmban tregues të Vlerës së Shtuar Bruto Rajonale -VSHB-së dhe PBB-së me cmime korrente dhe konstante për vitet 2001-2010. Treguesit makroekonomikë rajonalë janë të disponueshëm për 3 rajonet statistikore niveli 2 si dhe për 12 rajonet statistikore niveli 3 - prefekturat. Treguesit janë në përputhje me rekomandimet e EUROSTAT.

4.1 PBB për frymë sipas Rajoneve Statistikore nivelet 2 dhe 3

PBB për frymë llogaritet si raport i PBB-së së vendit ose rajonit në raport me popullsinë banuese.

Në vitin 2010 Produkti i Brendshëm Bruto për frymë në rajonin statistikor niveli 1 (Shqipëria) ishte 424 mijë lekë. Sipas rajoneve statistikore niveli 2, në rajonin Qendër PBB për frymë ishte 536 mijë lekë ose 26,2% mbi totalin ekonomisë, ndërsa në rajonet Veri dhe Jug ishte përkatësisht 349 mijë lekë dhe 373 mijë lekë ose 17,8% dhe 12,1%, nën mesataren.

Niveli më i lartë i Prodhimit të Brendshëm Bruto për frymë në vitin 2010 ishte në Tiranë me 614 mijë lekë ose 44.6%, i ndjekur nga prefektura Durrës me 0.7 % mbi mesataren e vendit. PBB për frymë në 10 rajonet statistikore niveli 3 ishte nën mesataren kombëtare me variancë nga 60.9% në Dibër në 95.9% në Gjirokastrë.



- **PBB për frymë në PPS³**

Si krahasim me nivelin ekonomik të vendeve të BE-së përdoret koeficienti PPS, i llogaritur nga EUROSTAT sipas deflatorëve të vendeve përkatëse. Ky tregues është i rëndësishëm në eliminimin e diferencave në nivelin e çmimeve në BE.

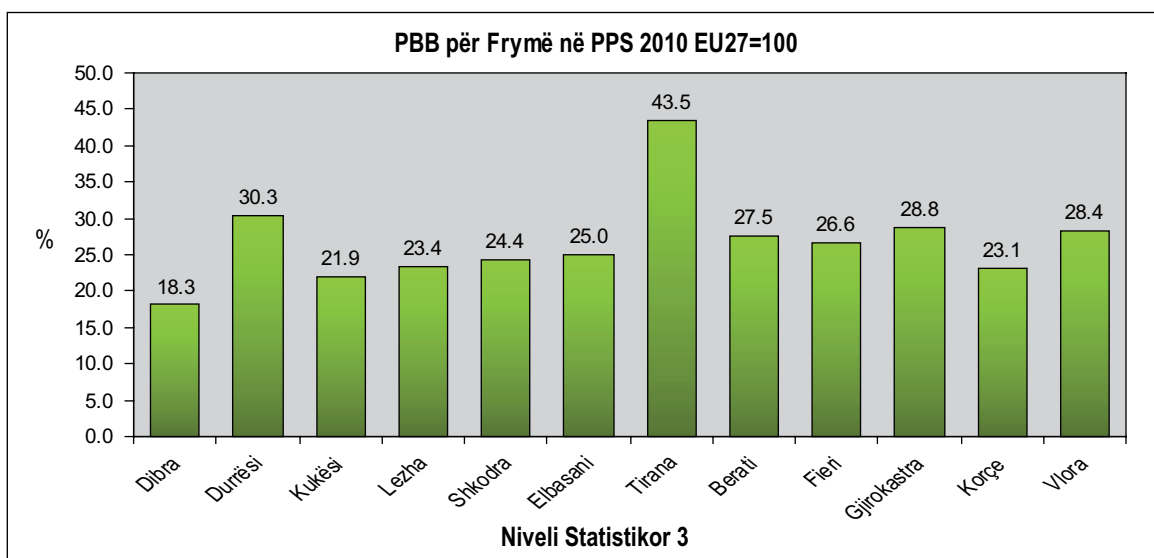
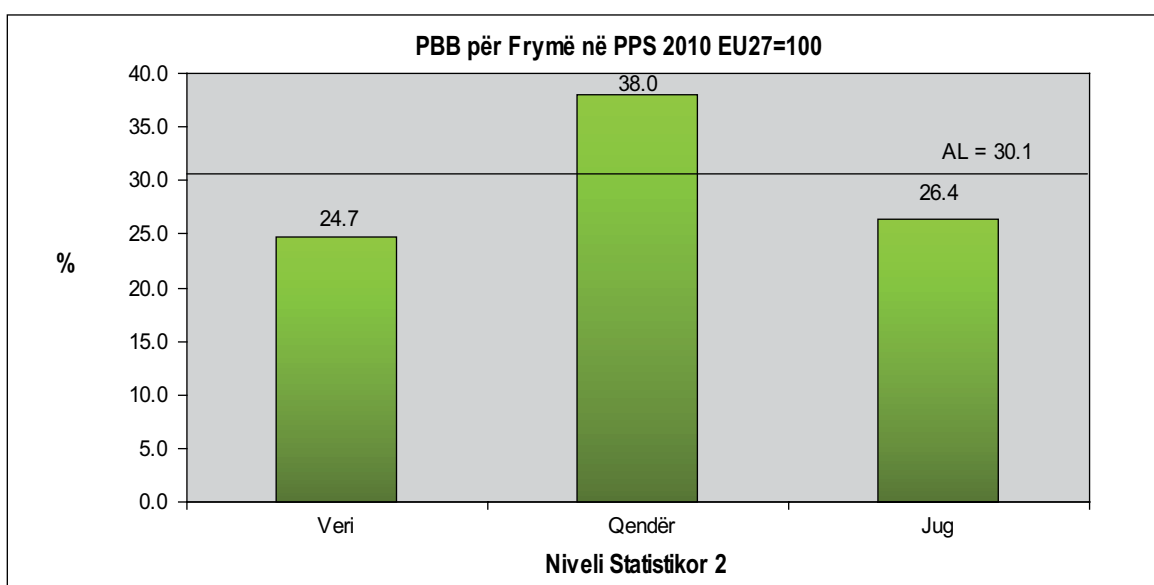
PBB dhe komponentët e tij konvertohen me nivelin e çmimeve mesatare të BE-së. PBB për frymë i shprehur në termat e PPS-së është një tregues i rëndësishëm në shpërndarjen e fondeve rajonale sipas Politikës Strukturore.

Në vitin 2010 vlera e PBB-së në raport me mesataren e BE-së u vlerësua për të gjitha Rajonet Statistike niveli 2 dhe 3 të harmonizuara me rajonet NUTS të BE-së.

PBB për frymë për rajonet në Shqipëri dhe për prefekturat në lidhje me mesataren BE-së paraqitet në grafikun më poshtë dhe në seri kohore në tabelën 13.

Në vitin 2010 Produkti i Brendshëm Bruto për frymë në PPS në Rajonin Statistikor Niveli 1 - Republika e Shqipërisë ishte 30.1% në raport me mesataren e BE-së. Sipas rajoneve statistikore niveli 2, në rajonin Qendër PBB frymë në PPS ishte 38.0% ndërsa në rajonet Veri dhe Jug ishte përkatësisht 24.7% dhe 26.4%.

Sipas rajoneve statistikore Niveli 3 Produkti i Brendshëm Bruto për frymë në termat e PPS në vitin 2010 varjoi nga 18.3% në Dibër në 43.5% në Tiranë.



3 Purchasing Power Standard

4.2 Vlera e shtuar bruto sipas degëve të ekonomisë dhe rajoneve statistikore (prefekturave)

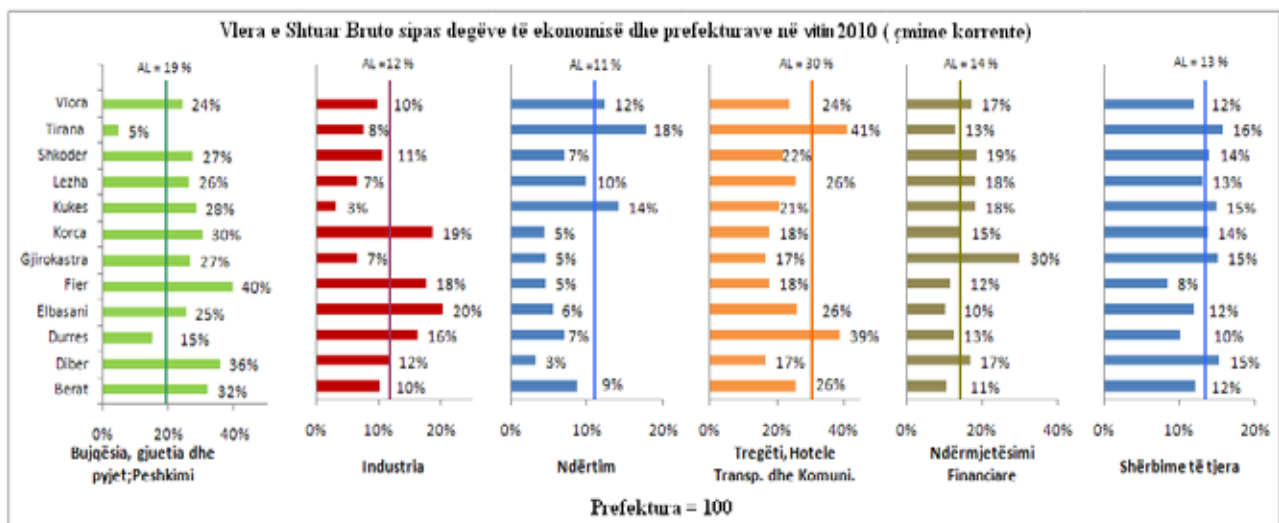
Në vitin 2010, vlera e Produktit të Brendshëm Bruto ishte 1,222,462 milionë lekë. Rritja ekonomike reale në krahasim me vitin 2009 u rrit me 3.77 %. Në këtë paragraf janë paraqitur ritmet e rritjes sipas rajoneve statistikore.

PBB reale u rrit në të gjitha rajonet statistikore niveli 2, norma e rritjes varion midis rajoneve. Rajoni Veri u rrit me 5.9 % në krahasim me 2009, Rajoni Jug në 5.1 % dhe Rajoni Qendër me 1.9 % .

Ne Rajonin Statistikor niveli 3 rritja reale e PBB-së varjoi nga 0.3 % në Tiranë në 9.6 % në Gjirokastrë.

Rajonet me proporcion të ulët në raport me totalin e PBB-së kanë ndryshime më të ndjeshme në ritmet e rritjes, rasti i Gjirokastrës.

- **Vlera e shtuar bruto sipas degëve të ekonomisë dhe raioneve statistikore**



Në vitin 2010, **dega e bujqësisë dhe peshkimit**, në gjenerimin e vlerës së shtuar bruto kombëtare, përbënte 19.3% të totalit të ekonomisë. Dega e bujqësisë dhe peshkimit pati një rritje prej 0,6% në krahasim me vitin 2009.

Sipas rajoneve statistikore niveli 3, pesha në degën e bujqësisë, gjuetisë dhe peshkimit varioi nga 5% në Tiranë e deri në 40% në Fier. Shumica e rajoneve statistikore niveli 3 kishin peshën e degës së bujqësisë, gjuetisë dhe peshkimit mbi mesataren kombëtare.

Dega e industrisë, në gjenerimin e vlerës së shtuar bruto kombëtare, përbënte 11,7% të totalit të ekonomisë. Dega e industrisë pati një rritje prej 1,63% në krahasim me vitin 2009. Sipas rajoneve statistikore niveli 3, pesha në degën e industrisë varioi nga 3% në Kukës e deri në 20 % në Elbasan. Rajonet statistikore niveli 3 me peshën e degës së industrisë mbi 11,7% janë përkatësisht: Korça, Fieri, Durrësi dhe Elbasani.

Dega e ndërtimit, në gjenerimin e vlerës së shtuar bruto kombëtare, përbënte 11.0% të totalit të ekonomisë. Dega e ndërtimit pati një rënie prej 3,24% në krahasim me vitin 2009. Sipas rajoneve statistikore niveli 3, pesha në degën e industrisë varioi nga 3% në Dibër në 18% në Tiranë. Rajonet statistikore niveli 3 me peshën e degës së ndërtimit mbi 11,0% janë përkatësisht: Tirana, Vlora, dhe Kukësi.

Dega e tregtisë, hotelerisë, transportit dhe komunikacionit, në gjenerimin e vlerës së shtuar bruto kombëtare përbënte 30,5% ndaj totalit të ekonomisë. Dega e tregtisë, hotelerisë, transportit dhe komunikacionit pati një rritje prej 0,39% në krahasim me vitin 2009. Sipas rajoneve statistikore niveli 3, pesha në këtë degë varioi nga 17% në Dibër dhe Gjirokastrë në 41% në Tiranë. Rajonet statistikore niveli 3 me peshën e degës së tregtisë, hotelerisë, transportit dhe komunikacionit mbi 11,7% janë përkatësisht: Durrës dhe Tiranë.

Dega e ndërmjetësimit financiar, në gjenerimin e vlerës së shtuar bruto kombëtare, përbënte 14.1% të totalit të ekonomisë. Dega e ndërmjetësimit financiar pati një rënie prej 0.02% në krahasim me vitin 2009.

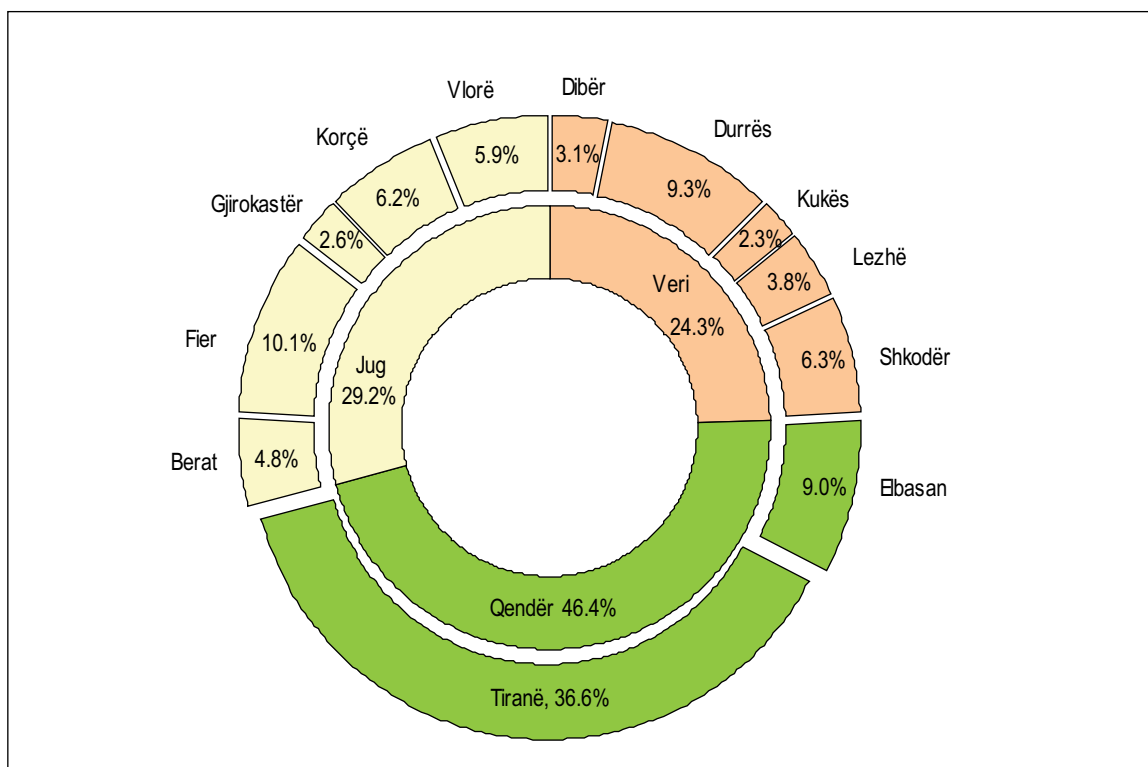
Sipas rajoneve statistikore niveli 3, pesha në degën e veprimtarive financiare dhe të sigurimit varioi nga 10 % në Elbasan në 30% në Gjirokastrë. Shumica e rajoneve statistikore niveli 3 kishin peshën e degës së aktiviteteve financiare dhe të sigurimit mbi mesataren kombëtare.

Dega e shërbimeve të tjera duke përfshirë administratën publike dhe të mbrojtjes; sigurimi i detyrueshëm shoqëror, në gjenerimin e vlerës së shtuar bruto kombëtare, përbënte 13.4% ndaj totalit të ekonomisë. Dega e shërbimeve të tjera pati një rritje prej 0,62% në krahasim me vitin 2009. Sipas rajoneve statistikore niveli 3, pesha në këtë degë varioi nga 8% në Fier në 16 % në Tiranë. Shumica e rajoneve statistikore niveli 3 me peshën e degës së shërbimeve të tjera ishin në të njëjtin nivel me mesataren kombëtare.

• **Pesha ndaj PBB-së në sipas rajoneve statistikore niveli 2,3 viti 2010**

Në vitin 2010 pesha ndaj PBB-së për Rajonin Qendër ishte 46.4% e totalit të Shqipërisë i ndjekur nga rajoni Jug me 29.2% ndërsa rajoni Veri me 24.3%.

Në rajonin statistikor niveli 3 pesha më e ulët ndaj totalit të PBB-së ishte në Kukës me 2.3% ndërsa me peshën më të madhe ishte Tirana me 36.6%.



PBB me çmime korrente, për frymë viti 2010, sipas Rajoneve Statistikore nivel 2, 3

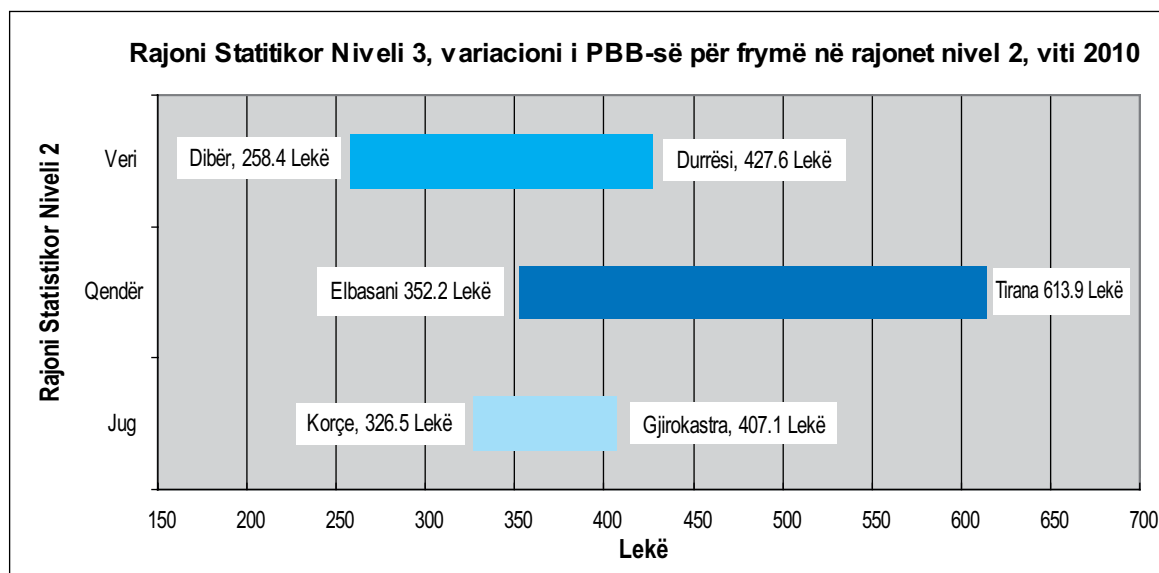
Rajone statistikore niveli 2 / 3	PBB çmime korrente (milion Lekë)	PBB me çmime korrente (milion EURO)	PBB me çmime korrente (milion USD)	Struktura ndaj PBB-së (%)	PBB për frymë (mije Lekë)	PBB për frymë (Euro €)	PBB për frymë (USD)	Struktura ndaj PBB-së (AL = 100)
AL Republika e Shqipërisë	1,222,462	8,872	11,762	100	424	3,080	4,084	100
<i>Veri</i>								
AL01	303,358	2,202	2,919	24.8	349	2,533	3,358	82.2
AL011	38,327	278	369	3.1	258	1,875	2,486	60.9
AL012	114,127	828	1,098	9.3	428	3,103	4,114	100.7
AL013	28,085	204	270	2.3	309	2,241	2,971	72.8
AL014	46,217	335	445	3.8	330	2,392	3,171	77.7
AL015	76,601	556	737	6.3	344	2,495	3,308	81.0
<i>Qender</i>								
AL02	556,815	4,041	5,357	45.5	536	3,887	5,153	126.2
AL021	109,503	795	1,054	9.0	352	2,556	3,389	83.0
AL022	447,312	3,246	4,304	36.6	614	4,455	5,907	144.6
<i>Jug</i>								
AL03	362,289	2,629	3,486	29.6	373	2,706	3,588	87.9
AL031	58,961	428	567	4.8	388	2,814	3,731	91.4
AL032	123,006	893	1,183	10.1	375	2,724	3,611	88.4
AL033	32,302	234	311	2.6	407	2,954	3,916	95.9
AL034	75,477	548	726	6.2	327	2,370	3,142	76.9
AL035	72,544	526	698	5.9	400	2,905	3,852	94.3

4.3 Variacioni i PBB-së për frymë sipas Rajoneve Statistikore niveli 2

Grafiku i mëposhtëm paraqet variacionin e PBB-së për frymë sipas rajoneve statistikore niveli 2 për vitin 2010. Në secilin rajon statistikor niveli 2 pasqyrohen variacioni midis rajoneve statistikore niveli 3 (Prefekturat me nivelin më të lartë dhe më të ulët të PBB për frymë).

Rajoni Qendër ka variacionin më të madh në intervalin midis Elbasanit 352.2 lekë dhe Tiranës me 613.9 lekë. Veriu ka variacionin e dytë më të madh midis Dibrës 258.4 lekë dhe Durrësit 427.6 lekë. Jugu ka variacionin më të ulët midis Korçës 326.5 lekë dhe Vlorës me 407.1 lekë.

PBB për frymë është një indikator i rëndësishëm në krahasimin e rajoneve midis tyre dhe në kontekstin e BE-së.

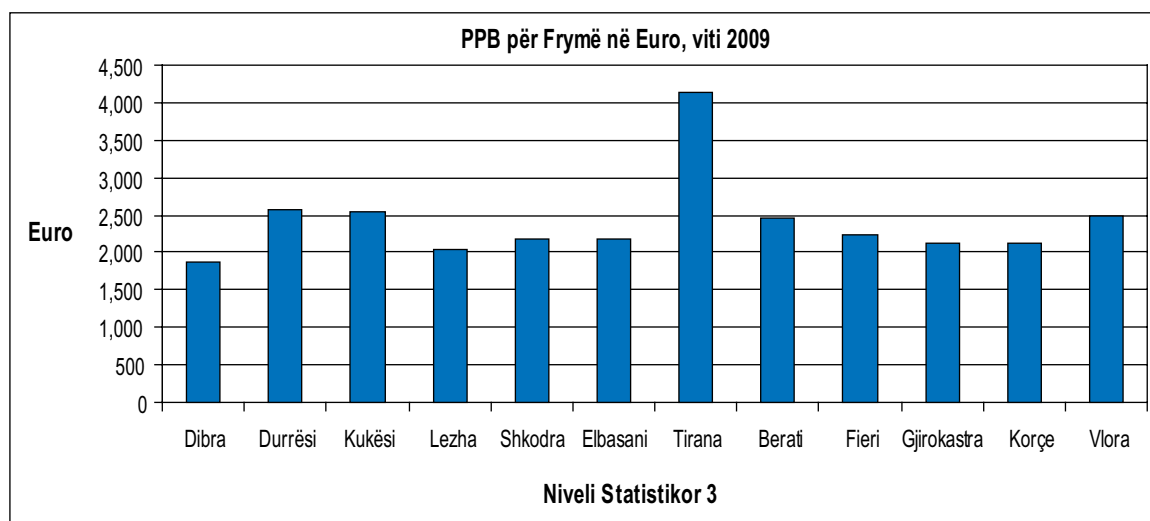


4.4 Pozicioni i Tiranës në Republikën e Shqipërisë

Kryeqyteti i Shqipërisë midis 12 rajoneve administrative ka pozicion të vecantë. Këtu janë shumica e institucioneve qeveritare si dhe zyrat qendrore të kompanive më të rëndësishme multirajonale⁴.

Në vitin 2009 Tirana kishte një popullsi prej 25% të totalit me rreth 37.9 % të PBB-së. PBB për banorë ishte 51.2% mbi mesataren e vendit.

Disa nga faktorët kryesorë janë përqëndrimi i vlerës së shtuar të sektorit të ndërtimit, shërbimeve (bankat, sigurimet, si dhe telekomunikacioni), kompensimi i punonjësve është më i lartë mesatarisht në krahasim me rajonet e tjera si dhe nga fluksi i punonjësve që vijnë nga rajonet e tjera⁵.



4 Kompani me aktivitet në më shumë se një prefekturë

5 Commuters - Njerëz që punojnë në një rajon dhe jetojnë në një rajon tjetër.

4.5 Diversiteti i rajoneve statistikore niveli 2 në Shqipëri

Rajonet Statistikore në Shqipëri Veriu, Qendra dhe Jugu kanë karakteristika të ndryshme demografike, në strukturën e degëve, si dhe në performancën ekonomike.

Veriu ka një sipërfaqe prej 37.9 % të territorit, në vend të dytë për nga madhësia, dhe me një popullsi prej 29.3 % ndaj totalit.

Rajoni Qendër ka një sipërfaqe prej 16.9 % të territorit me përqindjen më të madhe të popullsisë prej 35.8 % ndërsa rajoni Jug ka sipërfaqen më të madhe prej 45.2 % me një popullsi prej 35.0 % ndaj totalit.

Këto variacione në popullsinë rajonale reflektohen në masën e VSHB-së si dhe në të ardhurat. Ndryshueshmëria midis rajoneve në përmasa të tyre bën të vështirë krahasimin e performancës rajonale ekonomike duke përdorur të dhëna absolute. Kjo ndryshueshmëri matet duke përdorur indikatorin për frymë të popullsisë.

Rritja ekonomike mund të variojë nga rritja për frymë në rajone ku popullsia është rritur ose zvogëluar.

Tregues Rajonalë viti 2009

Rajoni Statistikor		Sipërfaqja	Popullsia 2009	Dendësia e Popullsisë
		km ²	nr	banore/km ²
Niveli 1	Shqipëria	28,748	3,194,417	111.1
Niveli 2	Veri	37.90%	29.30%	85.7
	Qendër	16.90%	35.80%	235.7
	Jug	45.20%	35.00%	86
Niveli 3				
Veri	Dibër	9.00%	4.40%	54.1
	Durrës	2.70%	9.70%	405.3
	Kukës	8.30%	2.50%	33.4
	Lezhë	5.60%	5.00%	98
	Shkodër	12.40%	7.70%	69.1
Qendër	Elbasan	11.10%	10.70%	107.2
	Tiranë	5.70%	25.00%	484.4
Jug	Berat	6.30%	5.30%	95
	Fier	6.60%	11.70%	197.9
	Gjirokastrë	10.00%	3.20%	35.6
	Korcë	12.90%	8.10%	69.4
	Vlorë	9.40%	6.60%	78.2

5. Përmirësimi i Burimeve të të dhënave

- **Regjistrimi i Ndërmarrjeve Jo-financiare**

Baza kryesore që do të ndikojë në rritjen cilësore të treguesve si dhe në përmirësimin e mëtejshëm të metodologjisë në llogaritjen e VSHB-së Rajonale në Shqipëri është përdorimi i të dhënave nga regjistrimi i Ndërmarrjeve jo-Bujqësore. Me anë e rezultateve të marra nga Regjistrimi do të bëhet e mundur marrja e informacioneve shtesë për njësitë multi-rajonale (Shifra e afarizmit, nr. i punonjesve, pagat, etj). Në këtë mënyrë do të bëhet e mundur identifikimi i njësive lokale si dhe shpërndarja përkatëse e treguesve.

- **Censusi i Popullsisë**

Nepërmjet këtij censusi do të merret informacion më i detajuar rreth punësimit sipas degëve të ekonomisë si një tregues shtesë për ndarjen rajonale të kompanive që ushtrojnë aktivitet në më shumë se një rajon. Rezultatet nga Censusi i Popullsisë do të jenë thelbësore në procesin e llogaritjeve si dhe në treguesit e VSHB-së dhe PBB për frymë duke siguruar një bazë nisëse (benchmark) për vlerësimin e popullsisë.

- **Censusi i Bujqësisë**

Censusi i ardhshëm i bujqësisë do të japë informacion të hollësishëm për degen e bujqësisë në shpërndarjen e VSHB sipas rajoneve statistikore.

- **Zgjerimi i Anketës Strukturore të Ndërmarrjeve**

Zgjerimi i pyetësorit të Anketës Strukturore të Ndërmarrjeve do të sigurojë të dhëna për modulin rajonal sidomos për kompanitë multirajonale me informacion rreth: Njësive lokale, numri i të punësuarve, pagat, si dhe të dhëna për sektorin e ndërtimit (investimet).

Në këtë pyetësor do të mbledhet informacion i detajuar për kompanitë sipas madhësisë së tyre për periudhën kontabile.

5.1 Zgjerimet e mëtejshme të Llogarive Rajonale

Mbas implementimit të treguesve bazë makroekonomikë sipas rajoneve statistikore si VSHB-ja Rajonale sipas degëve dhe PBB-ja Rajonale, INSTAT do të fokusohet në zgjerimin e treguesve rajonale si Formimi Bruto i Kapitalit Fiks, Shpenzimet Rajonale të Qeverisë etj.

6. Publikimi, Politikat e Revizionimit

Llogaritë Rajonale në Shqipëri do të botohen rregullisht çdo vit pas publikimit të Llogarive Kombëtare Vjetore sipas kalendarit të botimeve. Treguesit vjetorë të PBB-së si dhe të Llogarive Rajonale dhe komponentët e tyre janë subjekt i revizionimeve.

Revizionimet kryesore lidhen me metodologjinë e përdorur me ndryshimet në koncepte, definicione dhe klasifikime të përdorura ose me përmirësimin e burimeve statistikore.

Duke marrë parasysh faktin se Llogaritë Rajonale janë një specifikim i Llogarive Kombëtare Vjetore, të gjitha ndryshimet në nivel kombëtar vjetor reflektohen në Llogaritë Rajonale.

Publikimi do të jetë i disponueshëm në faqen zyrtare të INSTAT www.instat.gov.al

Anekse

Aneksi A. Nomenklatura e Veprimtarive Ekonomike

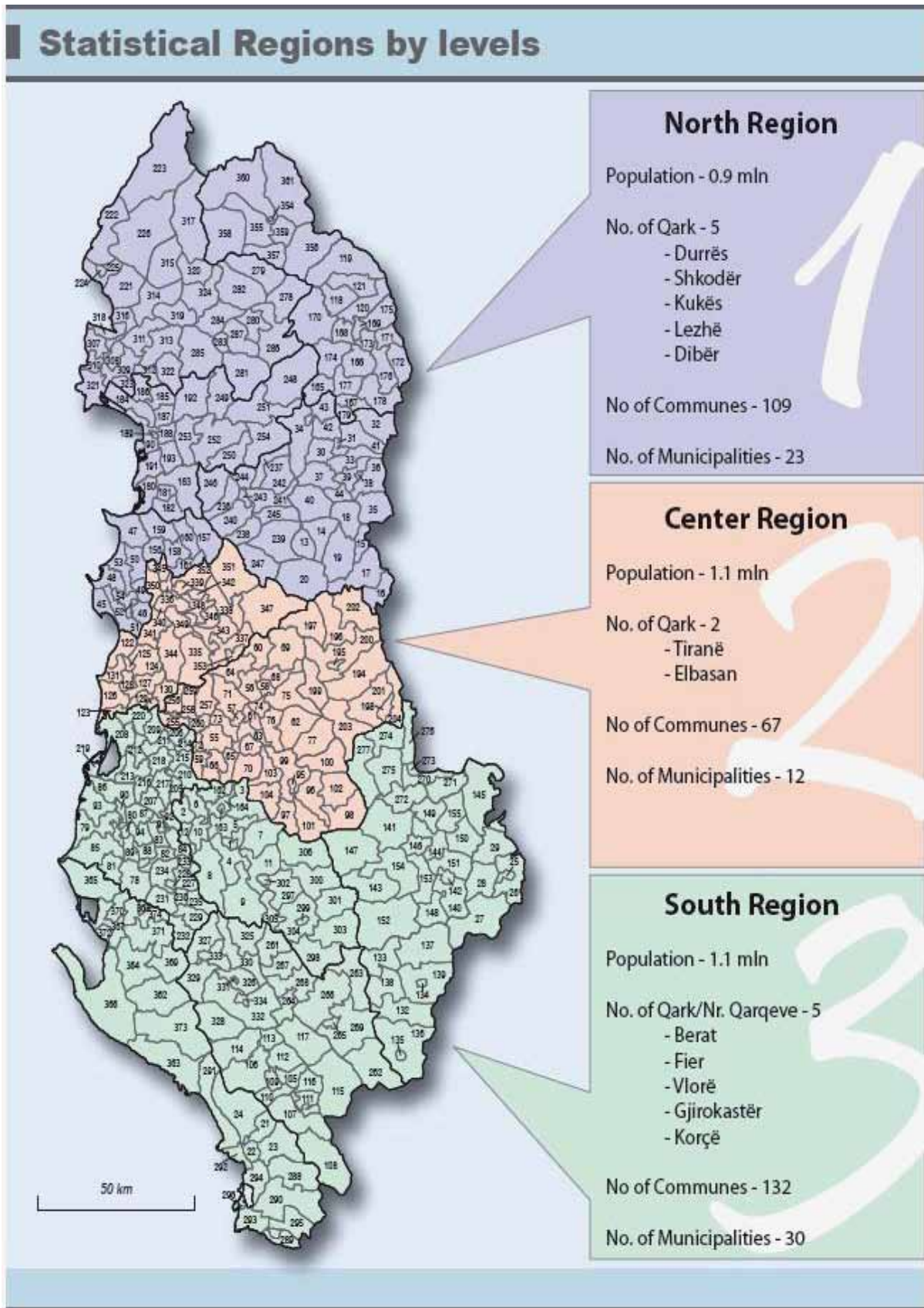
Kodi		Dega	
NVE Rev.1.1			
A	1	Bujqësia, gjuetia dhe silvikultura	Bujqesia, gjuetia dhe silvikultura
B	2	Peshkimi	Peshkimi
C	3	Industria Nxjerrëse	Industria nxjerrëse e produkteve energjitike
	4		Industria nxjerrëse e produkteve jo-energjitike
D	5	Industria perpunuese	Industria e produkteve ushqimore me bazë drithërat
	6		Industria e produkteve të tjera ushqimore
	7		Industria e tekstile, e veshjes dhe e lëkurës
	8		Industria e përpunimit të drurit, artikujve prej druri, mobiljeve, letrës, shtypshkrime dhe botime
	9		Produkte të koksifikimit, rafinimit dhe industrisë nukleare
	10		Industria kimike, kauçukut dhe plastikës.
	11		Industria e produkteve minerale jo-metalike
	12		Industria e metaleve bazë dhe fabrikimi i produkteve prej metali
	13		Industria e makineri pajisjeve
E	14	Energji elektrike, gaz, uje dhe avull	Energji elektrike, gaz, uje dhe avull
F	15	Ndertimi	Ndërtimi
G	16	Tregëtia me shumice dhe pakice, Riparimi i automobilave, motocikletave dhe paisjeve shtëpiake	Tregëtia
H	17	Hotele dhe restorante	Hotele dhe restorante
I	18	Transporti, magazinimi dhe komunikacioni	Transporti
	19		Posta dhe komunikacioni
J	20	Ndermjetesimi monetar dhe financiar	Ndermjetesimi monetar dhe financiar
K	21	Pasuritë e patundshme, dhenia me qera, aktivitete profesionale	Pasuritë e patundshme, dhenia me qera, aktivitete profesionale
L	22	Administrata publike dhe mbrojtja	Administrata publike dhe mbrojtja
M	23	Edukimi	Edukimi
N	24	Shendetesia dhe veprimtari sociale	Shendetesia
O	25	Aktivitete të tjera të shërbimit kolektiv , social dhe individual	Aktivitete të tjera të shërbimit kolektiv, social dhe individual

Aneksi B.1: Përshkrimi i burimeve të të dhënave sipas strukturës së aktiviteteve A25 NVE Rev 1.1

	NVE Rev. 1.1	Burimet e të Dhënave
1	Bujqësia, gjuetia dhe silvikultura	Anketa Bujqësore nga Ministria e Bujqësisë
2	Peshkimi	Anketa mbi Peshkimin nga Ministria e Mjedisit
3	Industria nxjerrëse e produkteve energjitike	Bilance kontabile, ASN, AFP, të dhëna nga sigurimet
4	Industria nxjerrëse e produkteve jo-energjitike	Bilance kontabile, ASN, AFP, të dhëna nga sigurimet
5	Industria e produkteve ushqimore me bazë drithërat	Bilance kontabile, ASN, AFP, të dhëna nga sigurimet
6	Industria e produkteve të tjera ushqimore	Bilance kontabile, ASN, AFP, të dhëna nga sigurimet
7	Industria e tekstile, e veshjes dhe e lëkurës	Bilance kontabile, ASN, AFP, të dhëna nga sigurimet
8	Industria e përpunimit të drurit, artikujve prej druri, mobiljeve, letrës, shtypshkrime dhe botime	Bilance kontabile, ASN, AFP, të dhëna nga sigurimet
9	Produkte të koksifikimit, rafinimit dhe industrisë nukleare	Bilance kontabile, ASN, AFP, të dhëna nga sigurimet
10	Industria kimike, kauçukut dhe plastikës.	Bilance kontabile, ASN, AFP, të dhëna nga sigurimet
11	Industria e produkteve minerale jo-metalike	Bilance kontabile, ASN, AFP, të dhëna nga sigurimet
12	Industria e metaleve bazë dhe fabrikimi i produkteve prej metali	Bilance kontabile, ASN, AFP, të dhëna nga sigurimet
13	Industria e makineri pajisjeve	Bilance kontabile, ASN, AFP, të dhëna nga sigurimet
14	Energji elektrike, gaz, uje dhe avull	Bilance kontabile, ASN, AFP, të dhëna nga sigurimet
15	Ndërtimi	Bilance kontabile, ASN, AFP, të dhëna nga sigurimet
16	Tregtia	Bilance kontabile, ASN, AFP, të dhëna nga sigurimet
17	Hotele dhe restorante	Bilance kontabile, ASN, AFP, të dhëna nga sigurimet
18	Transporti	Bilance kontabile, ASN, AFP, të dhëna nga sigurimet
19	Posta dhe komunikacioni	Bilance kontabile, ASN, AFP, të dhëna nga sigurimet
20	Ndermjetesimi monetar dhe financiar	Raporti Vjetor i Sistemit Bankar, Bilancet Kontabile, të dhëna nga sigurimet
21	Pasurite e patundshme, dhenia me qera, aktivitete profesionale	Bilance kontabile, ASN, AFP, TVSH dhe LSMS
22	Administrata publike dhe mbrojtja	Buxheti i Shtetit, të ardhurat dhe shpenzimet
23	Edukimi	Buxheti i Shtetit, të ardhurat dhe shpenzimet
24	Shendetesia	Buxheti i Shtetit, të ardhurat dhe shpenzimet
25	Aktivitete të tjera të shërbimit kolektiv , social dhe individual	Bilance kontabile, ASN, AFP, të dhëna nga sigurimet

Aneksi B.2: Përshkrimi i Metodës së aplikuar si dhe çelësi i përdorur sipas strukturës së aktiviteteve NVE Rev. 1.1

	NVE Rev. 1.1	Metoda e aplikuar	Çelësi
1	Bujqësia, gjuetia dhe silvikultura	Top-down	Prodhimi
2	Peshkimi	Top-down	Prodhimi
3	Industria nxjerrëse e produkteve energjitike	Top-down	Paga dhe kont. shoqërore
4	Industria nxjerrëse e produkteve jo-energjitike	Top-down	Paga dhe kont. shoqërore
5	Industria e produkteve ushqimore me bazë drithërat	Top-down	Paga dhe kont. shoqërore
6	Industria e produkteve të tjera ushqimore	Top-down	Paga dhe kont. shoqërore
7	Industria e tekstile, e veshjes dhe e lëkurës	Top-down	Paga dhe kont. shoqërore
8	Industria e përpunimit të drurit, artikujve prej druri, mobiljeve, letrës, shtypshkrime dhe botime	Top-down	Paga dhe kont. shoqërore
9	Produkte të koksifikimit, rafinimit dhe industrisë nukleare	Top-down	Paga dhe kont. shoqërore
10	Industria kimike, kauçukut dhe plastikës.	Top-down	Paga dhe kont. shoqërore
11	Industria e produkteve minerale jo-metalike	Top-down	Paga dhe kont. shoqërore
12	Industria e metaleve bazë dhe fabrikimi i produkteve prej metali	Top-down	Paga dhe kont. shoqërore
13	Industria e makineri pajisjeve	Top-down	Paga dhe kont. shoqërore
14	Energji elektrike, gaz, uje dhe avull	Top-down	Paga dhe kont. shoqërore
15	Ndërtimi	Top-down	Paga dhe kont. shoqërore
16	Tregtia	Top-down	Paga dhe kont. shoqërore
17	Hotele dhe restorante	Top-down	Paga dhe kont. shoqërore
18	Transporti	Top-down	Paga dhe kont. shoqërore
19	Posta dhe komunikacioni	Top-down	Paga dhe kont. shoqërore
20	Ndermjetesimi monetar dhe financiar	Top-down	Paga dhe kont. shoqërore
21	Pasurite e patundshme, dhenia me qera, aktivitete profesionale	Top-down	Paga dhe kont. shoqërore
22	Administrata publike dhe mbrojtja	Pseudo-bottom-up	Vlera e shtuar
23	Edukimi	Pseudo-bottom-up	Vlera e shtuar
24	Shendetesia	Pseudo-bottom-up	Vlera e shtuar
25	Aktivitete të tjera të shërbimit kolektiv, social dhe individual	Top-down	Paga dhe kont. shoqërore



Name of Communes and Municipalities

1	Berati	78	Cakrani	155	Vreshtasi	232	Kuti	309	Bushati
2	Kutallia	79	Demenas	156	Butiqi	233	Ngraçani	310	Dajç
3	Lumani	80	Fier	157	Cudhi	234	Qendër	311	Guri i Zi
4	Velabisht	81	Frakulla	158	Fushë-Krujë	235	Selita	312	Hajmell
5	Otlaku	82	Ruzhica	159	Kodër Thumanë	236	Bazi	313	Vau i Dejës
6	Poshnja	83	Kumani	160	Kruja	237	Derjani	314	Postriba
7	Rocshniku	84	Kurjani	161	Nikël	238	Gurra	315	Pull
8	Sinja	85	Levani	162	Kozare	239	Kioi	316	Prerhinat
9	Tërpani	86	Libofsha	163	Kuçova	240	Komsi	317	Shala
10	Ura Vajgurore	87	Mbrostari	164	Perondi	241	Lisi	318	Shkodra
11	Vërtopi	88	Patosi	165	Arreni	242	Maçukull	319	Shllaku
12	Cukalati	89	Portëza	166	Bicaj	243	Burrell	320	Shoshi
13	Bulqiza	90	Qendër	167	Bushtrica	244	Rukaj	321	Velipoja
14	Fushë-Bulqiza	91	Roskovec	168	Kolshi	245	Supi	322	Vig Mirell
15	Gjorica	92	Struma	169	Kukësi	246	Ulëz	323	Barbutush
16	Trebisht	93	Topoja	170	Maltzu	247	Xibëri	324	Ternal
17	Ostreni	94	Zhamëza	171	Zapod Orgjost	248	Fani	325	Buzi
18	Shupenza	95	Gramshi	172	Shishtavec	249	Kaçinari	326	Fshat Memaliaj
19	Zerqani	96	Kodovjati	173	Shitqeni	250	Kthellë	327	Krahësi
20	Martaneshi	97	Kushova	174	Surroj	251	Croshti	328	Kurveshi
21	Delvina	98	Lenia	175	Tërthore	252	Rrësheni	329	Lopësi
22	Finiqi	99	Pishaj	176	Topojani	253	Rubiku	330	Lufnja
23	Mesopotami	100	Porocani	177	Ujmishti	254	Selita	331	Memaliaj
24	Vergo	101	Skënderbe	178	Grykë Çaj	255	Gjoçaj	332	Qendër
25	Bilishti	102	Kukur	179	Kalisi	256	Karina	333	Qesarati
26	Qendër Bilsht	103	Sull	180	Fushë-Kuq	257	Pajova	334	Tepelena
27	Mirasi	104	Tunja	181	Laçi	258	Peqini	335	Baldushku
28	Hogshiti	105	Antigoni	182	Mamurras	259	Përparimi	336	Bërçulla
29	Progër	106	Çepo	183	Miloti	260	Sheza	337	Bërzhita
30	Arrasi	107	Dropull i Poshtëm	184	Baldreni	261	Ballabani	338	Dajçi
31	Fushë-Çidhën	108	Dropull i Sipërm	185	Binishti	262	Çarçova	339	Kamëza
32	Kala e Dodës	109	Gjrokastra	186	Dajçi	263	Frashëri	340	Kashari
33	Kastrioti	110	Lazarati	187	Kalimet i Madh	264	Këlcyra	341	Ndroçi
34	Lura	111	Libohova	188	Kolpi	265	Përmeti	342	Pasqocani
35	Maqellara	112	Lunxhëria	189	Lezha	266	Qendër Piskavë	343	Petrela
36	Melani	113	Odrna	190	Shengjini	267	Suka	344	Peza
37	Muhuri	114	Picani	191	Shënkoll	268	Dishnica	345	Preza
38	Peshkopia	115	Pogoni	192	Ungrej	269	Petran	346	Farka
39	Qendër Tomini	116	Qendër Libohovë	193	Zejmeni	270	Buçimas	347	Shëngjergj
40	Selishta	117	Zagoria	194	Hotolishti	271	Çerrava	348	Tirana
41	Silova	118	Fajza	195	Librazhd	272	Dardhas	349	Vaçari
42	Zall Dardha	119	Golaj	196	Luniku	273	Pogradeci	350	Vora
43	Zall Reç	120	Gjinaj	197	Orenja	274	Propolishti	351	Zallbastari
44	Luzni	121	Kruma	198	Prenjasi	275	Trabinja	352	Zall Hiri
45	Dumësi	122	Golemi	199	Polisi	276	Hudënishti	353	Kërraba
46	Gjepataj	123	Gosa	200	Qendër	277	Velçani	354	Bajram Curri
47	Ishëm	124	Heimësi	201	Kukësi	278	Bierimi	355	Bujari
48	Katund i Ri	125	Kavaja	202	Stëbleva	279	Fierza	356	Bytyçi
49	Mamnas	126	Kryevidhi	203	Stravaj	280	Fushë-Arrëz	357	Fierza
50	Manëz	127	Lekaj	204	Rrajca	281	Gjegjani	358	Lekbibaj
51	Rashbull	128	Luz i Vogël	205	Alikaj	282	Ibali	359	Lugaj
52	Shjaku	129	Rrogovzhina	206	Ballagati	283	Puka	360	Margegaj
53	Sukthi	130	Sinaballa	207	Butullima	284	Qelëzi	361	Tropoje Fshat
54	Xhatzotaj	131	Synej	208	Divjaka	285	Qereti	362	Brataj
55	Belshi	132	Barmashi	209	Dushku	286	Qafë Mal	363	Himara
56	Bradasheshi	133	Çirri	210	Fiershegani	287	Rrapa	364	Koti
57	Cërniku	134	Erseka	211	Golemi	288	Dhivër	365	Novosela
58	Eibasani	135	Leskoviku	212	Grabiani	289	Konispoli	366	Orkum
59	Fierza	136	Komuna Leskovik	213	Gradishta	290	Livadhja	367	Qendër
60	Funara	137	Mollasi	214	Hyzgjokaj	291	Lukova	368	Selenica
61	Gjegjani	138	Novosela	215	Karbutunara	292	Saranda	369	Sevastieri
62	Gjinari	139	Qendër Ersekë	216	Kolonja	293	Xara	370	Shushica
63	Gostima	140	Drenova	217	Krutja	294	Aliko	371	Vilahina
64	Graçani	141	Gora	218	Lushnja	295	Markati	372	Vlora
65	Grekani	142	Korça	219	Rremasi	296	Ksamili	373	Hore Vranisht
66	Kajani	143	Lekasi	220	Terbull	297	Bogova	374	Armeni
67	Kioi	144	Liboniku	221	Gruemira	298	Çepani		
68	Labinot-Fushë	145	Ligenasi	222	Kastrati	299	Çorovoda		
69	Labinot-Mal	146	Mallq	223	Kelmendi	300	Gjërësi		
70	Mollasi	147	Moglica	224	Kopliku	301	Leshnja		
71	Papëri	148	Mollaj	225	Qendër	302	Pollçani		
72	Rrasa	149	Pirgi	226	Shkrell	303	Potomi		
73	Shalësi	150	Pojani	227	Aranitasi	304	Qendër		
74	Shirgjani	151	Qendër	228	Balishi	305	Vendresha		
75	Shushica	152	Vithkuqi	229	Fratari	306	Zhepa		
76	Tregani	153	Voskop	230	Greshica	307	Ana e Mall		
77	Zavalina	154	Voskopoja	231	Hekali	308	Berdica		

Aneksi D: Tabela

Tabela D.1. Vlera e Shtuar Bruto sipas Rajoneve Statistikore Nivel 1, 2, 3 për vitet 2001-2010

Code/ Kodi	Regional Levels/ Nivelet Statistikore	2001	2002	2003	2004	2005	2006	2007	2008	2009	2010
AL	The Republic of Albania/ Republika e Shqipërisë	541,508	574,246	633,247	679,634	737,636	795,185	872,641	973,827	1,028,519	1,094,635
AL01	Veri / Durrësi & Veriu	134,161	141,467	154,002	164,819	177,333	191,058	208,305	231,682	250,551	271,637
AL011	Dibër	15,796	16,820	18,592	19,672	20,771	22,227	24,079	27,244	31,087	34,319
AL012	Durrës	52,029	53,769	57,072	61,746	67,299	73,049	81,237	89,661	94,218	102,194
AL013	Kukës	12,595	13,660	14,932	15,796	16,778	18,067	19,733	21,870	23,742	25,149
AL014	Lezhë	20,286	21,635	23,582	25,084	26,827	28,844	31,433	34,986	38,296	41,384
AL015	Shkodër	33,453	35,583	39,825	42,522	45,657	48,870	51,823	57,922	63,209	68,592
AL02	Qendër / Tiranë & Elbasan	244,617	259,793	288,216	310,564	342,187	369,704	410,243	462,230	477,462	498,592
AL021	Elbasan	48,399	50,733	56,748	61,103	66,314	70,984	75,208	85,442	88,150	98,052
AL022	Tiranë	196,218	209,060	231,468	249,461	275,872	298,720	335,035	376,788	389,312	400,539
AL03	Jug / South	162,731	172,986	191,029	204,250	218,116	234,423	254,093	279,915	300,506	324,406
AL031	Berat	27,256	28,814	31,860	33,814	35,809	38,030	41,036	45,746	49,464	52,795
AL032	Fier	54,619	57,878	63,519	68,002	72,340	77,839	83,683	91,124	98,869	110,144
AL033	Gjrokastër	14,734	15,878	17,187	18,266	19,410	21,004	22,296	24,477	25,811	28,924
AL034	Korçë	34,161	35,964	40,421	43,204	46,861	50,622	56,474	62,005	64,051	67,584
AL035	Vlorë	31,961	34,452	38,042	40,964	43,697	46,928	50,604	56,563	62,311	64,959

në milion Lekë

Tabela D.2. Produkti i Brëndshëm Bruto në çmime korrente

Code/ Kodi	Regional Levels/ Nivelet Statistikore	në milion lekë									
		2001	2002	2003	2004	2005	2006	2007	2008	2009	2010
AL	The Republic of Albania/ Republika e Shqipërise	583,369	622,711	694,097	751,022	814,797	882,209	967,670	1,089,293	1,148,083	1,222,462
AL01	Veri / Durrësi & North	144,532	153,406	168,801	182,132	195,883	211,967	230,989	259,153	279,677	303,358
AL011	Dibër	17,018	18,240	20,378	21,738	22,944	24,659	26,701	30,474	34,700	38,327
AL012	Durrës	56,052	58,307	62,556	68,231	74,339	81,044	90,084	100,292	105,170	114,127
AL013	Kukës	13,569	14,813	16,366	17,455	18,533	20,045	21,881	24,463	26,502	28,085
AL014	Lezhë	21,854	23,460	25,848	27,719	29,634	32,001	34,856	39,134	42,747	46,217
AL015	Shkodër	36,039	38,586	43,652	46,988	50,433	54,218	57,466	64,790	70,557	76,601
AL02	Qendër / Tiranë & Elbasan	263,526	281,719	315,911	343,185	377,981	410,164	454,918	517,036	532,966	556,815
AL021	Elbasan	52,140	55,015	62,201	67,521	73,251	78,752	83,398	95,572	98,397	109,503
AL022	Tiranë	211,387	226,704	253,710	275,664	304,730	331,412	371,520	421,464	434,569	447,312
AL03	Jug / South	175,310	187,586	209,385	225,705	240,933	260,078	281,763	313,104	335,440	362,289
AL031	Berat	29,363	31,246	34,922	37,366	39,555	42,192	45,505	51,171	55,215	58,961
AL032	Fier	58,841	62,762	69,622	75,145	79,907	86,358	92,796	101,928	110,362	123,006
AL033	Gjirokastrë	15,873	17,218	18,839	20,185	21,440	23,303	24,723	27,379	28,811	32,302
AL034	Korçë	36,802	38,999	44,305	47,742	51,763	56,162	62,624	69,357	71,497	75,477
AL035	Vlorë	34,432	37,360	41,697	45,267	48,268	52,064	56,115	63,269	69,554	72,544

Tabela D.3. Produkti i Brëndshëm Bruto në çmime bazë

Code/ Kodi	Regional Levels/ Nivelet Statistikore	2001	2002	2003	2004	2005	2006	2007	2008	2009	2010
AL	The Republic of Albania/ Republika e Shqipërise	564,574	608,053	658,454	733,475	794,276	859,048	934,306	1,040,597	1,125,377	1,191,380
AL01	Veri / Durrësi & North	138,772	150,941	161,967	179,045	191,874	206,841	223,400	246,688	272,924	296,107
AL011	Dibër	16,409	17,472	18,987	21,433	22,445	24,138	25,742	29,154	33,670	37,500
AL012	Durrës	53,904	58,739	61,691	67,075	73,164	78,956	87,296	94,848	103,231	111,241
AL013	Kukës	12,931	14,338	15,540	17,167	18,133	19,545	21,109	23,379	25,671	27,503
AL014	Lezhë	20,867	23,041	24,819	27,264	29,011	31,223	33,686	37,346	41,568	45,129
AL015	Shkodër	34,661	37,350	40,931	46,107	49,121	52,978	55,568	61,960	68,784	74,734
AL02	Qendër / Tiranë & Elbasan	256,042	275,955	298,780	332,052	366,547	398,082	439,970	495,836	525,462	542,835
AL021	Elbasan	50,818	53,642	58,431	65,578	71,294	76,940	80,352	91,152	95,791	106,909
AL022	Tiranë	205,225	222,312	240,349	266,474	295,253	321,142	359,618	404,684	429,671	435,925
AL03	Jug / South	169,759	181,157	197,706	222,378	235,856	254,126	270,936	298,073	326,991	352,439
AL031	Berat	28,506	30,552	32,828	36,889	38,729	41,358	43,805	48,830	53,851	57,597
AL032	Fier	57,169	60,156	65,748	74,309	78,542	84,334	88,828	96,753	107,075	119,395
AL033	Gjirokastër	14,898	16,738	18,157	19,805	20,934	22,707	23,918	26,006	28,044	31,566
AL034	Korçë	36,404	37,562	41,112	47,400	50,309	54,936	60,182	65,914	70,060	73,397
AL035	Vlorë	32,782	36,149	39,862	43,975	47,341	50,792	54,203	60,570	67,961	70,485

milion lekë

Tabela D.4. Produkti i Brëndshëm Bruto në Euro

Code/ Kodi	Regional Levels/ Nivelet Statistikore	milion Euro									
		2001	2002	2003	2004	2005	2006	2007	2008	2009	2010
AL	The Republic of Albania/ Republika e Shqipërise	4,540.9	4,704.7	5,047.7	5,882.4	6,561.0	7,167.7	5,007.0	8,870.3	8,693.6	8,872.2
AL01	Veri / Durrësi & North	1,125.0	1,159.0	1,227.6	1,426.6	1,577.3	1,722.2	1,868.5	2,110.3	2,117.8	2,201.7
AL011	Dibër	132.5	137.8	148.2	170.3	184.8	200.3	216.0	248.2	262.8	278.2
AL012	Durrës	436.3	440.5	454.9	534.4	598.6	658.5	728.7	816.7	796.4	828.3
AL013	Kukës	105.6	111.9	119.0	136.7	149.2	162.9	177.0	199.2	200.7	203.8
AL014	Lezhë	170.1	177.2	188.0	217.1	238.6	260.0	282.0	318.7	323.7	335.4
AL015	Shkodër	280.5	291.5	317.5	368.0	406.1	440.5	464.8	527.6	534.3	555.9
AL02	Qendër / Tiranë & Elbasan	2,051.3	2,128.4	2,297.4	2,688.0	3,043.6	3,332.5	859.4	4,210.3	4,035.8	4,041.2
AL021	Elbasan	405.9	415.6	452.4	528.9	589.8	639.8	674.6	778.3	745.1	794.7
AL022	Tiranë	1,645.4	1,712.8	1,845.1	2,159.1	2,453.8	2,692.6	184.8	3,432.0	3,290.7	3,246.4
AL03	Jug / South	1,364.6	1,417.2	1,522.7	1,767.8	1,940.1	2,113.1	2,279.2	2,549.6	2,540.1	2,629.4
AL031	Berat	228.6	236.1	254.0	292.7	318.5	342.8	368.1	416.7	418.1	427.9
AL032	Fier	458.0	474.2	506.3	588.6	643.4	701.6	750.6	830.0	835.7	892.7
AL033	Gjirrokastër	123.6	130.1	137.0	158.1	172.6	189.3	200.0	223.0	218.2	234.4
AL034	Korçë	286.5	294.6	322.2	373.9	416.8	456.3	506.6	564.8	541.4	547.8
AL035	Vlorë	268.0	282.3	303.2	354.6	388.7	423.0	453.9	515.2	526.7	526.5

Tabela D.5. Produkti i Brëndshëm Bruto në PPS

PPS

Code/ Kodi	Regional Levels/ Nivelet Statistikore	2001*	2002*	2003*	2004*	2005	2006	2007	2008	2009	2010
AL	The Republic of Albania/ Republika e Shqipërise	-	-	-	-	15,629	17,224	18,470	20,368	20,724.0	21,137
AL01	Veri/ Durrësi & North	-	-	-	-	3,757	4,138	4,409	4,846	5,048	5,245
AL011	Dibër	-	-	-	-	440	481	510	570	626	663
AL012	Durrës	-	-	-	-	1,426	1,582	1,719	1,875	1,898	1,973
AL013	Kukës	-	-	-	-	355	391	418	457	478	486
AL014	Lezhë	-	-	-	-	568	625	665	732	772	799
AL015	Shkodër	-	-	-	-	967	1,059	1,097	1,211	1,274	1,324
AL02	Qendër / Tiranë & Elbasan	-	-	-	-	7,250	8,008	8,683	9,668	9,621	9,628
AL021	Elbasan	-	-	-	-	1,405	1,537	1,592	1,787	1,776	1,893
AL022	Tiranë	-	-	-	-	5,845	6,470	7,091	7,881	7,844	7,734
AL03	Jug / South	-	-	-	-	4,622	5,078	5,378	5,854	6,055	6,264
AL031	Berat	-	-	-	-	759	824	869	957	997	1,019
AL032	Fier	-	-	-	-	1,533	1,686	1,771	1,906	1,992	2,127
AL033	Gjirokastrë	-	-	-	-	411	455	472	512	520	559
AL034	Korçë	-	-	-	-	993	1,096	1,195	1,297	1,291	1,305
AL035	Vlorë	-	-	-	-	926	1,016	1,071	1,183	1,256	1,254

* Shënim: Koefficienti PPS për vitet 2001-2004 nuk është i disponueshëm

Tabela D.6. Rritja Reale e Produktit të Brëndshëm Bruto

Code/ Kodi	Regional Levels/ Nivelet Statistike	2001	2002	2003	2004	2005	2006	2007	2008	2009	2010
AL	The Republic of Albania/ Republika e Shqipërise	7.9	4.2	5.7	5.7	5.8	5.4	5.9	7.5	3.3	3.8
AL01	Veri / Durrësi & North	6.9	4.4	5.6	6.1	5.3	5.6	5.4	6.8	5.3	5.9
AL011	Dibër	4.6	2.7	4.1	5.2	3.3	5.2	4.4	9.2	10.5	8.1
AL012	Durrës	7.6	4.8	5.8	7.2	7.2	6.2	7.7	5.3	2.9	5.8
AL013	Kukës	7.2	5.7	4.9	4.9	3.9	5.5	5.3	6.8	4.9	3.8
AL014	Lezhë	7.5	5.4	5.8	5.5	4.7	5.4	5.3	7.1	6.2	5.6
AL015	Shkodër	6.3	3.6	6.1	5.6	4.5	5.0	2.5	7.8	6.2	5.9
AL02	Qendër / Tiranë & Elbasan	10.2	4.7	6.1	5.1	6.8	5.3	7.3	9.0	1.6	1.9
AL021	Elbasan	5.6	2.9	6.2	5.4	5.6	5.0	2.0	9.3	0.2	8.7
AL022	Tiranë	11.5	5.2	6.0	5.0	7.1	5.4	8.5	8.9	1.9	0.3
AL03	Jug / South	5.5	3.3	5.4	6.2	4.5	5.5	4.2	5.8	4.4	5.1
AL031	Berat	6.0	4.1	5.1	5.6	3.6	4.6	3.8	7.3	5.2	4.3
AL032	Fier	4.3	2.2	4.8	6.7	4.5	5.5	2.9	4.3	5.0	8.2
AL033	Gjirokastrë	6.3	5.5	5.5	5.1	3.7	5.9	2.6	5.2	2.4	9.6
AL034	Korçë	4.8	2.1	5.4	7.0	5.4	6.1	7.2	5.3	1.0	2.7
AL035	Vlorë	7.6	5.0	6.7	5.5	4.6	5.2	4.1	7.9	7.4	1.3

%

Tabela D.7. Produkti i Brëndshëm Bruto për frymë 2010

Code/ Kodi	Regional Levels/ Nivelet Statistikore	PPB për frymë, në Lekë	PPB për frymë, në EURO	PPB për frymë, në USD	PPB për frymë, në PPS	PPB për frymë, AL=100 në %	PPB për frymë, EU27=100 në %
AL	The Republic of Albania/ Republika e Shqipërise	424,426	3,080	4,084	7,339	100	30.1
AL01	<i>Veri/ Durrësi & North</i>	348,999	2,533	3,358	6,034	82.2	24.7
AL011	Dibër	258,401	1,875	2,486	4,468	60.9	18.3
AL012	Durrës	427,596	3,103	4,114	7,393	100.7	30.3
AL013	Kukës	308,808	2,241	2,971	5,340	72.8	21.9
AL014	Lezhë	329,582	2,392	3,171	5,699	77.7	23.4
AL015	Shkodër	343,782	2,495	3,308	5,944	81.0	24.4
AL02	<i>Qendër / Tiranë & Elbasan</i>	535,634	3,887	5,153	9,261	126.2	38.0
AL021	Elbasan	352,205	2,556	3,389	6,090	83.0	25.0
AL022	Tiranë	613,902	4,455	5,907	10,615	144.6	43.5
AL03	<i>Jug /South</i>	372,915	2,706	3,588	6,448	87.9	26.4
AL031	Berat	387,769	2,814	3,731	6,705	91.4	27.5
AL032	Fier	375,322	2,724	3,611	6,490	88.4	26.6
AL033	Gjirokastrë	407,051	2,954	3,916	7,038	95.9	28.8
AL034	Korçë	326,523	2,370	3,142	5,646	76.9	23.1
AL035	Vlorë	400,330	2,905	3,852	6,922	94.3	28.4

Tabela D.9 Rajoni Statistikor Qendër

Indikatorë Rajonal	Units	2001	2002	2003	2004	2005	2006	2007	2008	2009	2010	Indicators in region
Vlera e Shtuar Bruto	Mill Lekë	244,617	259,793	288,216	310,564	342,187	369,704	410,243	462,230	477,462	498,592	Gross Value Added
A+B Bujqësia, gjuetia dhe pyjet; Peshkimi	%	10.6	10.4	10.4	9.8	8.9	8.4	8.1	7.9	7.8	8.6	A+B Agriculture, hunting and forestry; Fishing
C+D+E Industria	%	6.1	5.9	7.6	8.6	9.1	9.3	7.4	8.1	8.5	10.3	C+D+E Industry
F Ndërtim	%	14.9	17.2	19.5	19.6	19.2	19.8	20.4	20.3	19.6	15.4	F Construction
G+H+I Tregëti, Hotele dhe Restorant; Transport dhe Komunikacioni	%	46.8	44.1	39.5	39.4	39	38.2	38.6	38	37.3	38.2	G+H+I Wholesale and retail trade, repair of motor vehicles and household goods, hotels and rest.; transport and communications
J+K Ndërmjetësimi Financiare, pasuri të pa-tund, qera dhe të tjera aktiv prof.	%	10.9	11.3	11.5	10.3	11.1	11.8	12.6	12.6	12.5	12.5	J+K Financial, real-estate, renting and business activities
L to P Shërbime të tjera	%	10.8	11.2	11.4	12.3	12.7	12.4	12.9	13	14.3	15.0	L to P Other service activities
Produkti i Brendshëm Bruto me çmime korrente	mill Lekë	263,526	281,719	315,911	343,185	377,981	410,164	454,918	517,036	532,966	556,815	Gross Domestic Product, in current prices
	mill Euro	2,051.30	2,128.40	2,297.40	2,688.00	3,043.60	3,332.50	859.4	4,210.30	4,035.78	4,041.2	
	PPS					7,253	8,010	8,685	9,742	9,620.55	9,628	
PBB, AL = 100	%	45.2	45.2	45.5	45.7	46.4	46.5	47.0	47.5	46.4	45.5	Gross Domestic Product, AL = 100
PBB, me çmimet e vitit të mëparshëm	mill Lekë	256,042	275,955	298,780	332,052	366,547	398,082	439,970	495,836	525,462	542,835	GDP, in basic price
	%	110.2	104.7	106.1	105.1	106.8	105.3	107.3	109	101.6	101.9	Growth Rate of Regional GDP
PBB për frymë	Lekë	-	-	-	-	-	-	-	-	-	535,634	GDP per capita
	Euro	-	-	-	-	-	-	-	-	-	3887.4	
	PPS	-	-	-	-	-	-	-	-	-	9,261.5	
PBB për frymë, AL = 100	%	-	-	-	-	-	-	-	-	-	126.20	GDP per capita, AL = 100
PBB për frymë në PPS, EU27 = 100	%	-	-	-	-	-	-	-	-	-	38.0	GDP per capita in PPS, EU27 = 100

Tabela D.10Rajoni Statistikor Jug

Indikatorë Rajonal	Units	2001	2002	2003	2004	2005	2006	2007	2008	2009	2010	Indicators in region
Vlera e Shtuar Bruto	Mill Lekë	162,731	172,986	191,029	204,250	218,116	234,423	254,093	279,915	300,506	324,406	Gross Value Added
A+B Bujqësia, gjuetia dhe pyjet; Peshkimi	%	39.2	38.7	38.9	37	34.6	32.9	32.5	32.4	32.5	32.2	A+B Agriculture, hunting and forestry; Fishing
C+D+E Industria	%	9.6	9	10.6	12.5	13.5	14.2	12.7	12.5	12.5	14.1	C+D+E Industry
F Ndërtim	%	6.3	7.3	8.3	8.4	8.5	8.8	9.3	9.5	9.0	6.9	F Construction
G+H+I Tregëti, Hotele dhe Restorant; Transport dhe Komunikacioni	%	23.7	22.1	19.6	19.6	20.2	19.8	20.4	20.6	20.4	20.5	G+H+I Wholesale and retail trade, repair of motor vehicles and household goods, hotels and rest.; transport and communications
J+K Ndërmjetësimi Financiare, pasuri të pa-tund, qera dhe të tjera aktiv prof.	%	12.9	14.3	13.8	13.3	13.6	14.7	15.2	14.7	14.9	14.9	J+K Financial, real-estate, renting and business activities
L to P Shërbime të tjera	%	8.3	8.5	8.8	9.1	9.6	9.5	9.9	10.3	10.6	11.5	L to P Other service activities
Produkti I Brendshëm Bruto me çmime korrente	mill Lekë	175,310	187,586	209,385	225,705	240,933	260,078	281,763	313,104	335,440	362,289	Gross Domestic Product, in current prices
	mill Euro	1,364.60	1,417.20	1,522.70	1,767.80	1,940.10	2,113.10	2,279.20	2,549.60	2,540	2,629.4	
	PPS	4,623	5,079	5,379	5,900	6,055	6,264					
PBB, AL = 100	%	30.05	30.12	30.17	30.05	29.57	29.48	29.12	28.74	29.22	29.6	Gross Domestic Product, AL = 100
PBB, me çmimet e vitit të mëparshëm	mill Lekë	169,759	181,157	197,706	222,378	235,856	254,126	270,936	298,073	326,991	352,439	GDP, in basic price
Rritja Ekonomike e PBB-së	%	105.5	103.3	105.4	106.2	104.5	105.5	104.2	105.8	104.4	105.1	Growth Rate of Regional GDP
PBB për frymë	Lekë	-	-	-	-	-	-	-	-	-	-	GDP per capita
	Euro	-	-	-	-	-	-	-	-	-	-	
	PPS	-	-	-	-	-	-	-	-	-	-	
PBB për frymë, AL = 100	%	-	-	-	-	-	-	-	-	-	-	GDP per capita, AL = 100
PBB për frymë në PPS, EU27 = 100	%	-	-	-	-	-	-	-	-	-	-	GDP per capita in PPS, EU27 = 100

Tabela D.11 Prefektura Dibër

Indikatorë Rajonal	Units	2001	2002	2003	2004	2005	2006	2007	2008	2009	2010	Indicators in region
Vlera e Shtuar Bruto	Mill Lekë	15,796	16,820	18,592	19,672	20,771	22,227	24,079	27,244	31,087	34,319	Gross Value Added
A+B Bujqësia, gjuetia dhe pyjet; Peshkimi	%	45.3	44.7	44.7	43	40.7	38.8	38.4	37.3	35.2	35.6	A+B Agriculture, hunting and forestry; Fishing
C+D+E Industria	%	4.4	3.3	4.9	5.8	6.7	6.9	5.8	8.3	9.6	11.7	C+D+E Industry
F Ndërtim	%	2.9	3.3	3.8	3.9	4	4.1	4.3	4.3	4.5	3.3	F Construction
G+H+I Tregëti, Hotele dhe Restorant;Transport dhe Komunikacioni	%	18.4	17.3	15.9	16.0	16.4	16.2	16.7	16.4	17.8	16.9	G+H+I Wholesale and retail trade, repair of motor vehicles and household goods, hotels and rest.; transport and communications
J+K Ndërmjetësimi Financiare, pasuri të pa-tund, qera dhe të tjera aktiv prof.	%	16.5	18.5	17.6	17.5	17.6	19.2	19.5	18.0	17.3	17.0	J+K Financial, real-estate, renting and business activities
L to P Shërbime të tjera	%	12.5	12.8	13.1	13.8	14.7	14.7	15.3	15.6	15.6	15.4	L to P Other service activities
Produkti I Brendshëm Bruto me çmime korrente	mill Lekë	17,018	18,240	20,378	21,738	22,944	24,659	26,701	30,474	34,700	38,327	Gross Domestic Product, in current prices
PBB, AL = 100	mill Euro	132.5	137.8	148.2	170.3	184.8	200.3	216.0	248.2	262.8	278.2	Gross Domestic Product, AL = 100
PBB, me çmimet e vitit të mëparshëm	PPS	2.92	2.93	2.94	2.89	2.82	2.8	2.76	2.8	3.0	3.1	GDP, in basic price
Rritja Ekonomike e PBB-së	%	16,409	17,472	18,987	21,433	22,445	24,138	25,742	29,154	33,670	37,500	Growth Rate of Regional GDP
PBB për frymë	mill Lekë	104.6	102.7	104.1	105.2	103.3	105.2	104.4	109.2	110.5	108.1	GDP per capita
PBB për frymë, AL = 100	Lekë	-	-	-	-	-	-	-	-	-	258,401	GDP per capita, AL = 100
PBB për frymë në PPS, EU27 = 100	Euro	-	-	-	-	-	-	-	-	-	1,875.4	GDP per capita in PPS, EU27 = 100
	PPS	-	-	-	-	-	-	-	-	-	4,467.9	
	%	-	-	-	-	-	-	-	-	-	60.90	
	%	-	-	-	-	-	-	-	-	-	18.3	

Tabela D.13 Prefektura Kukës

Indikatorë Rajonal	Units	2001	2002	2003	2004	2005	2006	2007	2008	2009	2010	Indicators in region
Vlera e Shtuar Bruto	Mill lekë	12,595	13,660	14,932	15,796	16,778	18,067	19,733	21,870	23,742	25,149	Gross Value Added
A+B Bujqësia, gjuetia dhe pyjet; Peshkimi	%	31.9	30.9	31.3	30.1	28.4	26.9	26.4	26.1	26.5	28.4	A+B Agriculture, hunting and forestry; Fishing
C+D+E Industria	%	1.7	1.6	2.1	2.5	2.8	2.8	1.9	2.5	2.7	3.3	C+D+E Industry
F Ndërtim	%	11.1	12.6	14.5	14.8	15	15.6	16.3	16.5	18.2	14.1	F Construction
G+H+I Tregëti, Hotele dhe Restorant; Transport dhe Komunikacioni	%	26.9	24.6	22.1	22.3	23.1	22.6	23.1	23.2	20.6	21.0	G+H+I Wholesale and retail trade, repair of motor vehicles and household goods, hotels and rest.; transport and communications
J+K Ndërmjetësimi Financiare, pasuri të pa-tund, qera dhe të tjera aktiv prof.	%	16.2	17.9	17.2	17.1	17.1	18.6	18.7	17.6	17.8	18.3	J+K Financial, real-estate, renting and business activities
L to P Shërbime të tjera	%	12.1	12.4	12.8	13.2	13.7	13.6	13.6	14.2	14.2	15.0	L to P Other service activities
Produkti i Brendshëm Bruto me çmime korrente	mill Lekë	13,569	14,813	16,366	17,455	18,533	20,045	21,881	24,463	26,502	28,085	Gross Domestic Product, in current prices
PBB, AL = 100	mill Euro PPS	105.6	111.9	119	136.7	149.2	162.9	177	199.2	201	203.8	Gross Domestic Product, AL = 100
PBB, me çmimet e vitit të mëparshëm	%	2.33	2.38	2.36	2.32	2.27	2.27	2.26	2.25	2.31	2.3	GDP, in basic price
Rritja Ekonomike e PBB-së	mill Lekë	12,931	14,338	15,540	17,167	18,133	19,545	21,109	23,379	25,671	27,503	Growth Rate of Regional GDP
PBB për frymë	%	107.2	105.7	104.9	104.9	103.9	105.5	105.3	106.8	104.9	103.8	GDP per capita
PBB për frymë, AL = 100	Lekë	-	-	-	-	-	-	-	-	-	308,808	GDP per capita, AL = 100
PBB për frymë në PPS, EU27 = 100	Euro PPS	-	-	-	-	-	-	-	-	-	2,241.2	GDP per capita in PPS, EU27 = 100
	PPS	-	-	-	-	-	-	-	-	-	5,339.5	

Tabela D.14 Prefektura Lezhë

Indikatorë Rajonal	Units	2001	2002	2003	2004	2005	2006	2007	2008	2009	2010	Indicators in region
Vlera e Shtuar Bruto	Mill lekë	20,286	21,635	23,582	25,084	26,827	28,844	31,433	34,986	38,296	41,384	Gross Value Added
A+B Bujqësia, gjuetia dhe pyjet; Peshkimi	%	31.7	31.2	31.8	30.4	28.4	26.9	26.5	26.2	24.8	26.2	A+B Agriculture, hunting and forestry; Fishing
C+D+E Industria	%	3	2.6	3.8	4.5	4.8	4.8	3.1	3.9	5.5	6.7	C+D+E Industry
F Ndërtim	%	10.6	12.2	14.1	14.4	14.5	15.1	15.8	15.9	13.1	10.0	F Construction
G+H+I Tregëti, Hotele dhe Restorant; Transport dhe Komunikacioni	%	29.1	26.5	22.9	23.1	23.8	23.4	23.9	23.9	25.2	25.7	G+H+I Wholesale and retail trade, repair of motor vehicles and household goods, hotels and rest., transport and communications
J+K Ndërmjetësimi Financiare, pasuri të pa-tund, qera dhe të tjera aktiv prof.	%	15.3	17	16.6	16.2	16.3	17.7	18	17.1	18.4	18.3	J+K Financial, real-estate, renting and business activities
L to P Shërbime të tjera	%	10.2	10.4	10.8	11.5	12.2	12.1	12.7	13.1	13.0	13.1	L to P Other service activities
Produkti I Brendshëm Bruto me çmime korrente	mill Lekë	21,854	23,460	25,848	27,719	29,634	32,001	34,856	39,134	42,747	46,217	Gross Domestic Product, in current prices
	mill Euro	170.1	177.2	188.0	217.1	238.6	260.0	282.0	318.7	323.7	335.4	
	PPS					569	625	665	737	772	799	
PBB, AL = 100	%	3.75	3.77	3.72	3.69	3.64	3.63	3.60	3.59	3.72	3.78	Gross Domestic Product, AL = 100
PBB, me çmimet e vitit të mëparshëm	mill Lekë	20,867	23,041	24,819	27,264	29,011	31,223	33,686	37,346	41,568	45,129	GDP, in basic price
Rritja Ekonomike e PBB-së	%	107.5	105.4	105.8	105.5	104.7	105.4	105.3	107.1	106.2	105.6	Growth Rate of Regional GDP
PBB për frymë	Lekë	-	-	-	-	-	-	-	-	-	-	GDP per capita
	Euro	-	-	-	-	-	-	-	-	-	-	
	PPS	-	-	-	-	-	-	-	-	-	-	
PBB për frymë, AL = 100	%	-	-	-	-	-	-	-	-	-	-	GDP per capita, AL = 100
PBB për frymë në PPS, EU27 = 100	%	-	-	-	-	-	-	-	-	-	-	GDP per capita in PPS, EU27 = 100

Tabela D.15 Prefektura Shkodër

Indikatorë Rajonal	Units	2001	2002	2003	2004	2005	2006	2007	2008	2009	2010	Indicators in region
Vlera e Shtuar Bruto	Mill Lekë	33,453	35,583	39,825	42,522	45,657	48,870	51,823	57,922	63,209	68,592	Gross Value Added
A+B Bujqësia, gjuetia dhe pyjet; Peshkimi	%	34.5	34.1	33.7	32.1	29.9	28.5	28.8	28.3	27.0	27.4	A+B Agriculture, hunting and forestry; Fishing
C+D+E Industria	%	6.5	5.4	8.2	9.7	10	9.8	5.5	6.6	9.2	10.7	C+D+E Industry
F Ndërtim	%	7.8	8.9	10.1	10.2	10.3	10.7	11.5	11.6	9.4	7.1	F Construction
G+H+I Tregëti, Hotele dhe Restorant; Transport dhe Komunikacioni	%	23.9	22.4	19.4	19.5	20.3	20	21.1	20.8	22.0	22.1	G+H+I Wholesale and retail trade, repair of motor vehicles and household goods, hotels and rest.; transport and communications
J+K Ndërmjetësimi Financiare, pasuri të pa-tund, qera dhe të tjera aktiv prof.	%	16.9	18.6	17.8	17.1	17.4	18.9	20.1	19.2	18.9	18.7	J+K Financial, real-estate, renting and business activities
L to P Shërbime të tjera	%	10.5	10.6	10.7	11.4	12	12	13	13.4	13.5	14.1	L to P Other service activities
Produkti i Brendshëm Bruto me çmime korrente	mill Lekë	36,039	38,586	43,652	46,988	50,433	54,218	57,466	64,790	70,557	76,601	Gross Domestic Product, in current prices
PBB, AL = 100	mill Euro	280.5	291.5	317.5	368.0	406.1	440.5	464.8	527.6	534.3	555.9	Gross Domestic Product, AL = 100
PBB, me çmimet e vitit të mëparshëm	PPS	968	1,059	1,097	1,221	1,274	1,324	1,324	1,274	1,274	1,324	GDP, in basic price
Rritja Ekonomike e PBB-së	%	6.18	6.2	6.29	6.26	6.19	6.15	5.94	5.95	6.15	6.27	Growth Rate of Regional GDP
PBB për frymë	Lekë	-	-	-	-	-	-	-	-	-	343,782	GDP per capita
	Euro	-	-	-	-	-	-	-	-	-	2,495.0	GDP per capita, AL = 100
	PPS	-	-	-	-	-	-	-	-	-	5,944.2	GDP per capita in PPS, EU27 = 100
PBB për frymë, AL = 100	%	-	-	-	-	-	-	-	-	-	81.00	GDP per capita, AL = 100
PBB për frymë në PPS, EU27 = 100	%	-	-	-	-	-	-	-	-	-	24.40	GDP per capita in PPS, EU27 = 100

Tabela D.16 Prefektura Elbasan

Indikatorë Rajonal	Units	2001	2002	2003	2004	2005	2006	2007	2008	2009	2010	Indicators in region
Vlera e Shtuar Bruto	Mill Lekë	48,399	50,733	56,748	61,103	66,314	70,984	75,208	85,442	88,150	98,052	Gross Value Added
A+B Bujqësia, gjuetia dhe pyjet; Peshkimi	%	29.5	29.6	29.3	27.6	25.5	24.3	24.5	23.8	23.4	25.2	A+B Agriculture, hunting and forestry; Fishing
C+D+E Industria	%	11.1	10.9	14.7	16.8	18	18.6	14.7	16.6	18.1	20.5	C+D+E Industry
F Ndërtim	%	6.1	7.1	8	8	8	8.3	8.9	8.8	7.5	5.5	F Construction
G+H+I Tregëti, Hotele dhe Restorant; Transport dhe Komunikacioni	%	35.9	33.9	29.8	29.3	29.7	29.1	30.6	29.9	26.8	26.3	G+H+I Wholesale and retail trade, repair of motor vehicles and household goods, hotels and rest.; transport and communications
J+K Ndërmjetësimi Financiare, pasuri të pa-tund, qera dhe të tjera aktiv prof.	%	9	10	9.7	9.1	9.3	10.1	10.8	10.3	10.9	10.5	J+K Financial, real-estate, renting and business activities
L to P Shërbime të tjera	%	8.4	8.6	8.7	9.1	9.6	9.6	10.4	10.6	13.3	12.0	L to P Other service activities
Produkti i Brendshëm Bruto me çmime korrente	mill Lekë	52,140	55,015	62,201	67,521	73,251	78,752	83,398	95,572	98,397	109,503	Gross Domestic Product, in current prices
PBB, AL = 100	mill Euro PPS	405.9	415.6	452.4	528.9	589.8	639.8	674.6	778.3	745	794.7	Gross Domestic Product, AL = 100
PBB, me çmimet e vitit të mëparshëm	%	8.94	8.83	8.96	8.99	8.99	8.93	8.62	8.77	8.57	8.96	GDP, in basic price
Rritja Ekonomike e PBB-së	mill Lekë	50,818	53,642	58,431	65,578	71,294	76,940	80,352	91,152	95,791	106,909	Growth Rate of Regional GDP
PBB për frymë	%	105.6	102.9	106.2	105.4	105.6	105	102	109.3	100.2	108.7	GDP per capita
PBB për frymë, AL = 100	Lekë	-	-	-	-	-	-	-	-	-	352,205	GDP per capita, AL = 100
PBB për frymë në PPS, EU27 = 100	Euro PPS	-	-	-	-	-	-	-	-	-	2,556.2	GDP per capita in PPS, EU27 = 100
	PPS	-	-	-	-	-	-	-	-	-	6,089.9	

Tabela D.17 Prefektura Tiranë

Indikatorë Rajonal	Units	2001	2002	2003	2004	2005	2006	2007	2008	2009	2010	Indicators in region
Vlera e Shtuar Bruto	Mill Lekë	196,218	209,060	231,468	249,461	275,872	298,720	335,035	376,788	389,312	400,539	Gross Value Added
A+B Bujqësia, gjuetia dhe pyjet; Peshkimi	%	5.9	5.8	5.8	5.5	5	4.7	4.5	4.4	4.2	4.5	A+B Agriculture, hunting and forestry; Fishing
C+D+E Industria	%	4.8	4.7	5.9	6.6	6.9	7.1	5.8	6.2	6.4	7.8	C+D+E Industry
F Ndërtim	%	17	19.6	22.3	22.4	21.9	22.6	22.9	22.9	22.3	17.8	F Construction
G+H+I Tregëti, Hotele dhe Restorant; Transport dhe Komunikacioni	%	49.5	46.5	41.9	41.8	41.3	40.4	40.4	39.9	39.7	41.2	G+H+I Wholesale and retail trade, repair of motor vehicles and household goods, hotels and rest., transport and communications
J+K Ndërmjetësimi Financiare, pasuri të pa-tund, qera dhe të tjera aktiv prof.	%	11.3	11.6	12	10.6	11.5	12.2	13	13.1	12.9	13.0	J+K Financial, real-estate, renting and business activities
L to P Shërbime të tjera	%	11.4	11.8	12.1	13.1	13.4	13.1	13.4	13.6	14.5	15.8	L to P Other service activities
Produkti I Brendshëm Bruto me çmime korrente	mill Lekë	211,387	226,704	253,710	275,664	304,730	331,412	371,520	421,464	434,569	447,312	Gross Domestic Product, in current prices
PBB, AL = 100	%	36.24	36.41	36.55	36.71	37.4	37.57	38.39	38.69	37.85	36.59	Gross Domestic Product, AL = 100
PBB, me çmimet e vitit të mëparshëm	mill Lekë	205,225	222,312	240,349	266,474	295,253	321,142	359,618	404,684	429,671	435,925	GDP, in basic price
Rritja Ekonomike e PBB-së	%	111.5	105.2	106	105	107.1	105.4	108.5	108.9	101.9	100.3	Growth Rate of Regional GDP
PBB për frymë	Lekë	-	-	-	-	-	-	-	-	-	613,902	GDP per capita
	Euro	-	-	-	-	-	-	-	-	-	4,455.5	
	PPS	-	-	-	-	-	-	-	-	-	10,614.8	
PBB për frymë, AL = 100	%	-	-	-	-	-	-	-	-	-	144.60	GDP per capita, AL = 100
PBB për frymë në PPS, EU27 = 100	%	-	-	-	-	-	-	-	-	-	43.5	GDP per capita in PPS, EU27 = 100

Tabela D.18 Prefektura Berat

Indikatorë Rajonal	Units	2001	2002	2003	2004	2005	2006	2007	2008	2009	2010	Indicators in region
Vlera e Shtuar Bruto	Mill Lekë	27,256	28,814	31,860	33,814	35,809	38,030	41,036	45,746	49,464	52,795	Gross Value Added
A+B Bujqësia, gjivetia dhe pyjet; Peshkimi	%	41.1	40.8	40.9	39.2	37	35.6	35.3	34.8	32.0	32.0	A+B Agriculture, hunting and forestry; Fishing
C+D+E Industria	%	5.4	4.9	6.8	8	8.3	8.6	6.5	7.2	9.2	10.2	C+D+E Industry
F Ndërtim	%	8.2	9.5	10.8	11.1	11.3	11.9	12.5	12.6	11.5	8.8	F Construction
G+H+I Tregëti, Hotele dhe Restorant; Transport dhe Komunikacioni	%	29.6	27.8	24.7	24.8	25.7	25.4	26.2	26.1	25.7	26.0	G+H+I Wholesale and retail trade, repair of motor vehicles and household goods, hotels and rest.; transport and communications
J+K Ndërmjetësimi Financiare, pasuri të pa-tund, qera dhe të tjera aktiv prof.	%	8.1	9	8.7	8.5	8.6	9.5	9.8	9.3	10.6	10.7	J+K Financial, real-estate, renting and business activities
L to P Shërbime të tjera	%	7.7	7.9	8.1	8.5	9.1	9.1	9.6	9.9	11.1	12.2	L to P Other service activities
Produkti I Brendshëm Bruto me çmime korrente	mill Lekë	29,363	31,246	34,922	37,366	39,555	42,192	45,505	51,171	55,215	58,961	Gross Domestic Product, in current prices
	mill Euro	228.6	236.1	254	292.7	318.5	342.8	368.1	416.7	418	427.9	
	PPS					759	824	869	964	997	1,019	
PBB, AL = 100	%	5.03	5.02	5.03	4.98	4.85	4.78	4.7	4.7	4.81	4.82	Gross Domestic Product, AL = 100
PBB, me çmimet e vitit të mëparshëm.	mill Lekë	28,506	30,552	32,828	36,889	38,729	41,358	43,805	48,830	53,851	57,597	GDP, in basic price
Rritja Ekonomike e PBB-së	%	106	104.1	105.1	105.6	103.6	104.6	103.8	107.3	105.2	104.3	Growth Rate of Regional GDP
PBB për frymë	Lekë	-	-	-	-	-	-	-	-	-	387,769	GDP per capita
	Euro	-	-	-	-	-	-	-	-	-	2,706.5	
	PPS	-	-	-	-	-	-	-	-	-	6,448.0	
PBB për frymë, AL = 100	%	-	-	-	-	-	-	-	-	-	91.40	GDP per capita, AL = 100
PBB për frymë në PPS, EU27 = 100	%	-	-	-	-	-	-	-	-	-	27.5	GDP per capita in PPS, EU27 = 100

Tabela D.19 Prefektura Fier

Indikatorë Rajonal	Units	2001	2002	2003	2004	2005	2006	2007	2008	2009	2010	Indicators in region
Vlera e Situar Bruto	Mill lekë	54,619	57,878	63,519	68,002	72,340	77,839	83,683	91,124	98,869	110,144	Gross Value Added
A+B Bujgësia, gjuetia dhe pyjet; Peshkimi	%	46.6	46.2	46.6	44.3	41.7	39.5	39.4	39.7	39.0	39.5	A+B Agriculture, hunting and forestry; Fishing
C+D+E Industria	%	12.3	11.9	13.1	15.5	17.1	18.6	17.1	16.2	15.7	17.7	C+D+E Industry
F Ndërtim	%	4.1	4.7	5.4	5.4	5.5	5.7	6.1	6.3	6.3	4.7	F Construction
G+H+I Tregëti, Hotele dhe Restorant;Transport dhe Komunikacioni	%	20.5	19.1	17.2	17.0	17.4	17.0	17.6	18.0	18.5	18.1	G+H+I Wholesale and retail trade, repair of motor vehicles and household goods, hotels and rest., transport and communications
J+K Ndërmjetësimi Financiare, pasuri të pa-tund, qera dhe të tjera aktiv prof.	%	10.3	11.6	11.2	10.9	10.9	11.9	12.2	11.8	11.8	11.5	J+K Financial, real-estate, renting and business activities
L to P Shërbime të tjera	%	6.2	6.4	6.6	6.9	7.3	7.3	7.7	8.1	8.7	8.4	L to P Other service activities
Produkti i Brendshëm Bruto me çmime korrente	mill Lekë	58,841	62,762	69,622	75,145	79,907	86,358	92,796	101,928	110,362	123,006	Gross Domestic Product, in current prices
PBB, AL = 100	mill Euro	458	474	506	589	643	702	751	830	836	892.7	Gross Domestic Product, AL = 100
PBB, me çmimet e vitit të mëparshëm	PPS	1,533	1,686	1,772	1,921	1,992	2,127	2,127	2,127	1,992	2,127	GDP, in basic price
Rritja Ekonomike e PBB-së	%	10.09	10.08	10.03	10.01	9.81	9.79	9.59	9.36	9.61	10.06	Growth Rate of Regional GDP
PBB për frymë	mill Lekë	57,169	60,156	65,748	74,309	78,542	84,334	88,828	96,753	107,075	119,395	GDP per capita
PBB për frymë, AL = 100	%	104.3	102.2	104.8	106.7	104.5	105.5	102.9	104.3	105.0	108.2	GDP per capita, AL = 100
PBB për frymë në PPS, EU27 = 100	Lekë	-	-	-	-	-	-	-	-	-	375,322	GDP per capita in PPS, EU27 = 100
	Euro	-	-	-	-	-	-	-	-	-	2,814.3	
	PPS	-	-	-	-	-	-	-	-	-	6,704.8	
	%	-	-	-	-	-	-	-	-	-	88.40	
	%	-	-	-	-	-	-	-	-	-	26.6	

Tabela D.20 Prefektura Gjirokastrë

Indikatorë Rajonal	Units	2001	2002	2003	2004	2005	2006	2007	2008	2009	2010	Indicators in region
Vlera e Shtuar Bruto	Mill lekë	14,734	15,878	17,187	18,266	19,410	21,004	22,296	24,477	25,811	28,924	Gross Value Added
A+B Bujqësia, gjyvetia dhe pyjet; Peshkimi	%	33.5	32.6	33.4	32.0	30.1	28.4	28.6	28.7	29.4	26.7	A+B Agriculture, hunting and forestry; Fishing
C+D+E Industria	%	5.0	4.3	6.2	7.1	7.5	7.3	4.2	4.7	6.0	6.7	C+D+E Industry
F Ndërtim	%	3.9	4.4	5.1	5.2	5.3	5.5	5.9	6.0	6.3	4.6	F Construction
G+H+I Tregëti, Hotele dhe Restorant; Transport dhe Komunikacioni	%	20.4	18.2	15.2	15.5	16.5	16.1	17.0	17.2	16.9	16.8	G+H+I Wholesale and retail trade, repair of motor vehicles and household goods, hotels and rest.; transport and communications
J+K Ndërmjetësimi Financiare, pasuri të pa-tund, qera dhe të tjera aktiv prof.	%	25.8	28.6	27.8	27.5	27.4	29.7	30.7	29.2	31.1	30.1	J+K Financial, real-estate, renting and business activities
L to P Shërbime të tjera	%	11.5	11.8	12.3	12.7	13.2	13.1	13.6	14.3	10.3	15.1	L to P Other service activities
Produkti i Brendshëm Bruto me çmime korrente	mill Lekë	15,873	17,218	18,839	20,185	21,440	23,303	24,723	27,379	28,811	32,302	Gross Domestic Product, in current prices
PBB, AL = 100	mill Euro	123.6	130.1	137.0	158.1	172.6	189.3	200.0	223.0	218.2	234.4	
PBB, me çmimet e vitit të mëparshëm	PPS	411	455	472	516	520	559					
Rritja Ekonomike e PBB-së	%	2.72	2.77	2.71	2.69	2.63	2.64	2.55	2.51	2.51	2.64	Gross Domestic Product, AL = 100
PBB për frymë	mill Lekë	14,898	16,738	18,157	19,805	20,934	22,707	23,918	26,006	28,044	31,566	GDP, in basic price
PBB për frymë, AL = 100	%	106.3	105.5	105.5	105.1	103.7	105.9	102.6	105.2	102.4	109.6	Growth Rate of Regional GDP
PBB për frymë në PPS, EU27 = 100	Lekë	-	-	-	-	-	-	-	-	-	-	GDP per capita
	Euro	-	-	-	-	-	-	-	-	-	-	407,051
	PPS	-	-	-	-	-	-	-	-	-	-	2,723.9
	%	-	-	-	-	-	-	-	-	-	-	6,489.6
	%	-	-	-	-	-	-	-	-	-	-	GDP per capita, AL = 100
	%	-	-	-	-	-	-	-	-	-	-	GDP per capita in PPS, EU27 = 100

Tabela D.21 Prefektura Korçë

Indikatorë Rajonal	Units	2001	2002	2003	2004	2005	2006	2007	2008	2009	2010	Indicators in region
Vlera e Shtuar Bruto	Mill Lekë	34,161	35,964	40,421	43,204	46,861	50,622	56,474	62,005	64,051	67,584	Gross Value Added
A+B Bujqësia, gjuetia dhe pyjet; Peshkimi	%	37.3	37.3	36.7	34.9	32.2	30.4	29.2	29.3	31.5	30.3	A+B Agriculture, hunting and forestry; Fishing
C+D+E Industria	%	12.9	12.1	14.1	16.5	17.8	19.1	19.1	18	16.8	18.7	C+D+E Industry
F Ndërtim	%	4.6	5.4	6	6.1	6.1	6.3	6.4	6.6	5.8	4.5	F Construction
G+H+I Tregëti, Hotele dhe Restorant; Transport dhe Komunikacioni	%	22.3	21.2	19.1	19.1	19	18.6	18.7	18.9	18.0	18.0	G+H+I Wholesale and retail trade, repair of motor vehicles and household goods, hotels and rest.; transport and communications
J+K Ndërmjetësimi Financiare, pasuri të pa-tund, qera dhe të tjera aktiv prof.	%	13.1	13.9	13.8	12.6	13.6	14.4	15.2	15.4	14.7	14.7	J+K Financial, real-estate, renting and business activities
L to P Shërbime të tjera	%	9.8	10.1	10.2	10.8	11.2	11.1	11.3	11.9	13.1	13.8	L to P Other service activities
Produkti I Brendshëm Bruto me çmime korrente	mill Lekë	36,802	38,999	44,305	47,742	51,763	56,162	62,624	69,357	71,497	75,477	Gross Domestic Product, in current prices
PBB, AL = 100	mill Euro PPS	287	295	322	374	417	456	507	565	541	548	Gross Domestic Product, AL = 100
PBB, me çmimet e vitit të mëparshëm	%	6.31	6.26	6.38	6.36	6.35	6.37	6.47	6.37	6.23	6.17	GDP, in basic price
Rritja Ekonomike e PBB-së	mill Lekë	36,404	37,562	41,112	47,400	50,309	54,936	60,182	65,914	70,060	73,397	Growth Rate of Regional GDP
PBB për frymë	%	104.8	102.1	105.4	107	105.4	106.1	107.2	105.3	101.0	102.7	GDP per capita
PBB për frymë, AL = 100	Lekë	-	-	-	-	-	-	-	-	-	-	GDP per capita, AL = 100
PBB për frymë në PPS, EU27 = 100	Euro PPS	-	-	-	-	-	-	-	-	-	-	GDP per capita in PPS, EU27 = 100

