

## Rezultate kryesore nga Anketa e Forcave të Punës 2011

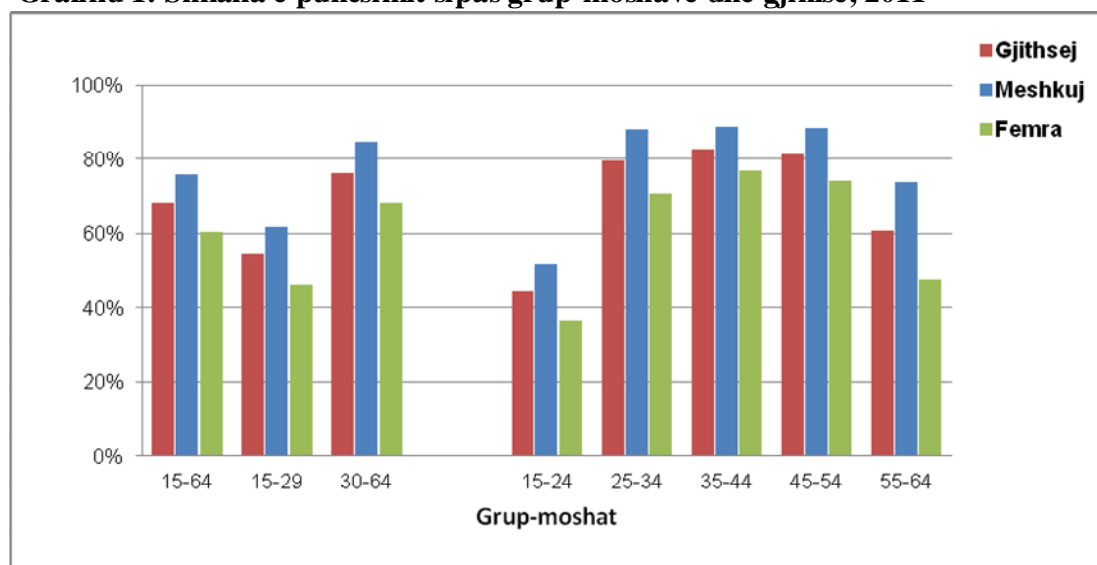
Anketa e Forcave të Punës (AFP) është një vërtetim statistikor që kryhet pranë familjeve dhe ka si qëllim kryesor mbledhjen e informacionit për treguesit e tregut të punës që lidhen me punësimin, papunësinë dhe popullsinë ekonomikisht jo-aktive.

### PUNËSIMI

Sipas rezultateve të AFP-së 2011, 68.2 përqind e popullsisë në moshë pune në Shqipëri ishte aktive në tregun e punës (pra të punësuar ose të papunë). Femrat përbënin rreth 44 përqind të forcave aktive të punës. Shkalla e aktivitetit ekonomik varion në mënyrë të rëndësishme sipas gjinisë. Shkalla e pjesëmarrjes në tregun e punës për femrat ishte 60.3 përqind ndërsa për meshkujt ky tregues ishte 76.1 përqind (shih Grafikonin 1).

Për të rinjtë e moshës 15-29 vjeç shkalla e pjesëmarrjes në forcat e punës ishte 46.5 përqind. Diferenca prej 21.7 përqind mes shkallës së pjesëmarrjes në forcat e punës për grupmoshën 15-29 vjeç dhe grupmoshën 30-64 vjeç shpjegohet nga fakti që një përqindje e lartë e të rinjve janë duke ndjekur shkollën (shih Tabelën 1). Nga të dhënat e AFP 2011 rezulton që 65.7 përqind e të rinjve 15-29 vjeç nuk ishin pjesëmarrës në tregun e punës për arsye se ata ishin duke ndjekur shkollën.

**Grafiku 1: Shkalla e punësimit sipas grup-moshave dhe gjinisë, 2011**



Shkalla e punësimit për popullsinë e moshës 15-64 vjeç për vitin 2011 ishte 58.7 përqind.

Shkalla e punësimit sipas grup-moshave reflekton faktin që të rinjtë e moshës 15-24 vjeç janë të angazhuar në ndjekjen e shkollës, ndërsa vihet re që me rritjen e moshës shkalla e punësimit vjen duke u rritur dhe më pas vjen në rënie për moshat mbi 55 vjeç (shih Grafikon 1 dhe Tabelën 1).

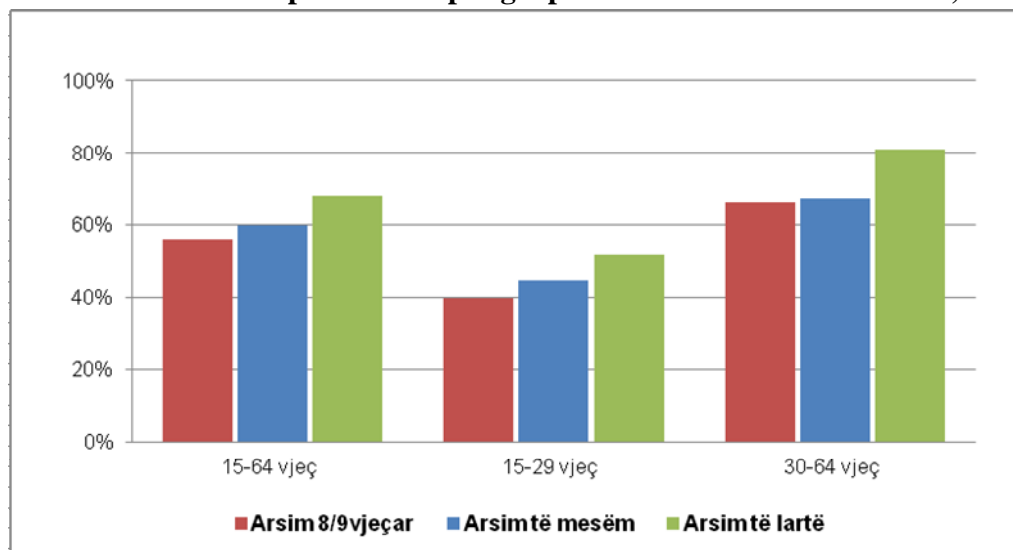
**Tabela 1: Tregues bazë të tregut të punës 2011**

<b>Grup-mosha</b>	<b>Shkalla e punësimit</b>	<b>Shkalla e pjesëmarrjes në Forcat e Punës</b>	<b>Shkalla e papunësisë</b>	<b>Shkalla e papunësisë afatgjatë</b>
15 vjeç e lart	<b>51.9</b>	<b>60.0</b>	<b>13.6</b>	<b>9.9</b>
15-64	<b>58.7</b>	<b>68.2</b>	<b>13.9</b>	<b>10.2</b>
15-24	34.1	44.6	23.6	13.7
25-34	66.3	79.5	16.6	12.5
35-44	74.5	82.7	9.9	7.8
45-54	73.2	81.4	10.0	8.5
55-64	54.5	61.0	10.5	8.8
15-29	42.8	54.5	21.5	13.4
30-64	68.1	76.3	10.7	8.8
<b><i>Meshkuj</i></b>				
15 vjeç e lart	<b>58.6</b>	<b>67.6</b>	<b>13.4</b>	<b>9.7</b>
15-64	<b>65.6</b>	<b>76.1</b>	<b>13.8</b>	<b>10.0</b>
15-24	38.9	52.1	25.4	15.9
25-34	74.4	88.2	15.6	11.2
35-44	81.4	88.9	8.4	6.9
45-54	80.9	88.5	8.7	7.3
55-64	65.6	74.2	11.5	8.9
15-29	48.0	62.1	22.7	14.8
30-64	76.6	84.8	9.7	7.7
<b><i>Femra</i></b>				
15 vjeç e lart	<b>45.3</b>	<b>52.6</b>	<b>13.8</b>	<b>10.2</b>
15-64	<b>51.8</b>	<b>60.3</b>	<b>14.1</b>	<b>10.4</b>
15-24	29.0	36.7	20.9	10.2
25-34	58.3	70.9	17.8	14.0
35-44	68.3	77.1	11.5	8.8
45-54	65.7	74.3	11.6	9.8
55-64	43.4	47.6	9.0	8.7
15-29	37.3	46.5	19.8	11.5
30-64	60.0	68.2	11.9	10.0

Burimi i informacionit: Anketa e Forcave të Punës 2011

Shkalla e punësimit rritet me nivelin arsimor të tyre, ku vlerat variojnë nga rreth 50 përqind në nivelin më të ulët arsimor, në rreth 55-60 përqind për të punësuarit me arsim të mesëm dhe mbi 60 përqind për personat me arsim të lartë (shih Grafikon 2).

**Grafiku 2: Shkalla e punësimit sipas grup-moshave dhe nivelit arsimor, 2011**



**Struktura e punësimit sipas statusit në punësim.** Në vitin 2011, të punësuarit kundrejt një page përbënin rreth 40 përqind të punësimit total. Të vetë-punësuarit meshkuj (punëdhënës apo të vetëpunësuar pa të punësuar kundrejt një page) përbënin 35 përqind të punësimit total të meshkujve ndërsa të vetë-punësuarat përbënin 21.7 përqind të punësimit total të femrave.

**Tabela 2: Struktura e punësimit sipas statusit në punësim dhe gjinisë, 2011**

	I punësuar me pagë	I vetëpunësuar dhe punëdhënës	I vetëpunësuar pa të punësuar me pagë	Punëtor pa pagesë i familjes	Gjithsej
<b>MF</b>					
15-64	39.9	1.9	27.3	30.8	100.0
15-29	38.2	1.2	16.7	43.9	100.0
30-64	40.6	2.1	31.3	26.0	100.0
<b>Meshkuj</b>					
15-64	43.2	2.4	32.7	21.6	100.0
15-29	41.3	0.8	17.8	40.1	100.0
30-64	44.0	3.0	38.6	14.3	100.0
<b>Femra</b>					
15-64	35.8	1.2	20.5	42.5	100.0
15-29	34.0	1.7	15.1	49.2	100.0
30-64	36.4	1.0	22.4	40.1	100.0

Burimi i informacionit: Anketa e Forcave të Punës 2011

Lidhur me statusin në punësim egzistojnë dallime gjinore karakteristike. Sipas të dhënave të AFP 2011, 42.5 përqind e femrave të punësuarat ishin punëtore pa pagesë të familjes, 35.8 përqind të

punësuar kundrejt një page, dhe rreth një e pesta të vetë-punësuar pa të punësuar kundrejt një page. Nga meshkujt e punësuar pak më shumë se një e pesta e tyre ishin punëtorë pa pagesë në biznesin e familjes dhe 43.2 përqind ishin të punësuar me pagë.

**Struktura sektoriale e punësimit.** Sipas të dhënave të AFP 2011, rreth 37 përqind e personave të punësuar të moshës 15-64 vjeç (të punësuar me pagë dhe të vetëpunësuar) punuan në sektorin e shërbimeve.

Punësimi në sektorin e shërbimeve të tregut si tregtia, transporti, aktivitetet financiare, etj, përbënte 21 përqind të punësimit total, ndërsa në sektorin e shërbimeve jo të tregut punësimi zinte afro 16 përqind të punësimit total.

Në vitin 2011 punësimi në sektorin e bujqësisë përbënte 44 përqind të punësimit total. Në meshkujt e punësuar të moshës 15-64 vjeç dy të pestat e tyre punonin në sektorin e bujqësisë, pyjeve dhe peshkimit, ndërsa ndër femrat e punësuar të po kësaj grupmoshe punësimi në këtë sektor përbënte 53.3 përqind të punësimit total të tyre (shih tabelën 4).

**Tabela 3: Shpërndarja e të punësuarve sipas sektorëve të ekonomisë dhe gjinisë, 2011**  
(në përqindje)

	Bujqësi	Industri	Shërbimet e tregut	Shërbimet jo të tregut	Gjithsej
<b>15-64 vjeç</b>	44.1	19.2	20.9	15.8	100.0
<i>Meshkuj</i>	36.9	25.2	23.6	14.3	100.0
<i>Femra</i>	53.3	11.6	17.5	17.7	100.0
<b>15-29 vjeç</b>	51.1	18.4	19.1	11.4	100.0
<i>Meshkuj</i>	44.7	24.4	21.7	9.2	100.0
<i>Femra</i>	59.9	10.1	15.6	14.4	100.0
<b>30-64 vjeç</b>	41.5	19.5	21.5	17.4	100.0
<i>Meshkuj</i>	33.8	25.5	24.3	16.3	100.0
<i>Femra</i>	50.9	12.2	18.1	18.8	100.0

Burimi i informacionit: Anketa e Forcave të Punës 2011

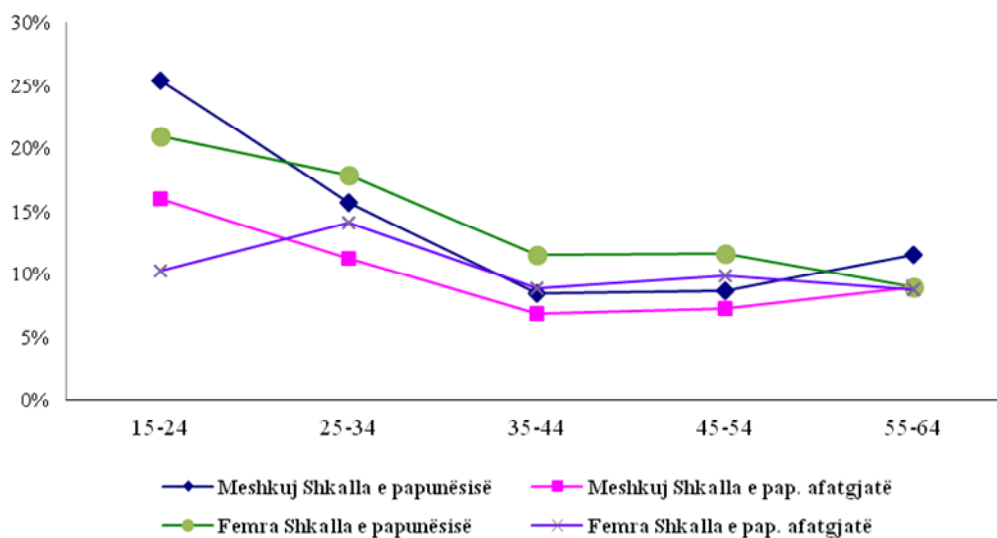
Aktivitetet industriale si ndërtimi dhe industria nxjerrëse në mënyrë të qartë ishin sektorë ku dominojnë të punësuarit meshkuj ndërsa industrisa përpunuese mbetet një nga sektorët e mbizotëruar nga të punësuarit femra. Ndërsa e kundërta ndodh në sektorin e shërbimeve jo të tregut ku përqindja e femrave të punësuar ishte paksa më e lartë sesa përqindja e meshkujve të punësuar, kryesisht sepse femrat dominojnë në sektorët e arsimit dhe të shëndetësisë.

## PAPUNËSIA

Shkalla e papunësisë për popullsinë 15-64 vjeç në Shqipëri për vitin 2011 ishte 13.9 përqind (shih Tabelën 1). Shkalla e papunësisë afatgjatë e cila statistikisht përcaktohet nga një kohëzgjatje papunësie prej 12 muajsh e më shumë, në vitin 2011 ishte 10.2 përqind.

Kurba e shkallës së papunësisë në Grafikon 3 fillon në një shkallë të lartë papunësie si për të rinjtë meshkuj ashtu edhe femra, dhe fillon të bjerë me rritjen e moshës. Të njëjtën sjellje shfaqin dhe kurbat e shkallës së papunësisë afatgjatë për të dy gjinitë.

Grafiku 2: Shkalla e papunësisë sipas grup-moshave, 2011



Të rinjtë e papunë të moshës 15-29 vjeç përbënin 21.5 përqind e forcës së punës së kësaj grupmoshe. Kjo shkallë relativisht e lartë papunësie për të rinjtë vjen si rezultat i faktit që pjesa më e madhe e të rinjve janë duke ndjekur shkollën dhe në shumicën e rasteve nuk i përkasin forcës së punës. Si rrjedhim, norma e papunësisë për të rinjtë mund të rritet në mënyrë jo reale. Për të kuptuar më mirë situatën e tregut të punës për të rinjtë, shpesh konsiderohet si një tregues më i saktë raporti i të rinjve 15-29 vjeç të klasifikuar si të papunë ndaj popullsisë së të njëjtës grupmoshë. Ky tregues në vitin 2011, përbënte mesatarisht 11.7 përqind të të rinjve të moshës 15-29 vjeç.

Duke analizuar mënyrat aktive të kërkimit për punë, në vitin 2011 sipas të dhënave të AFP-së, rezulton që një në dhjetë persona të klasifikuar si të papunë, si femra ashtu edhe meshkuj, u janë drejtuar të afërmve apo miqve/shokëve për gjetjen e një pune. Kjo metodë e kërkimit për punë është e kombinuar dhe me aplikimin direkt tek një punëdhënës si dhe me vendosjen e lajmërimeve në gazeta, studimin e lajmërimeve për vende të lira pune në gazeta etj.

## POPULLSIA EKONOMIKISHT JO-AKTIVE

Popullsia ekonomisht jo-aktive përbëhet nga të gjithë personat të cilët nuk janë të punësuar apo të papunë. Një krahasim mes meshkujve dhe femrave në grup-moshat e mëdha (15-29, 30-64, dhe 15-64) sipas "statusit të aktivitetit ekonomik" të vetë-perceptuar nga ana e tyre, nxjerr në pah një përqëndrim mbi statusin tipik sipas moshës dhe gjinisë.

Rreth 35 përqind e popullsisë ekonomisht jo-aktive ose rreth 66 përqind e të rinjve ekonomisht jo-aktivë në vitin 2011 deklaruan se ishin nxënës/studentë ose në trajnim (shih tabelën 5). Rreth 15 përqind e popullsisë ekonomisht jo aktive të moshës 15-64 vjeç ishin duke përmbushur detyrat shtëpiake. Ndër femrat e klasifikuara si ekonomisht jo-aktive, 23.5 përqind deklaruan që nuk ishin aktive në tregun e punës sepse po përmbushnin detyrat shtëpiake. Ndërsa tek meshkujt, këtë status e kanë vetëm 0.3 përqind e tyre.

**Tabela 4 : Struktura e popullsisë ekonomisht jo-aktive, 2011**

	Gjithsej	Meshkuj	Femra
<b>Popullsia 15-64 vjeç</b>			
Në arsim ose trajnim	35.2	45.4	29.2
Në pension	12.5	9.9	14.0
Beson që nuk ka punë të disponueshme	12.9	14.3	12.1
Në paaftësi të përhershme	8.3	11.6	6.4
Duke përmbushur detyrat shtëpiake	14.8	0.3	23.5
Tjetër	16.2	18.5	14.9
<b>Popullsia 15-29 vjeç</b>			
Në arsim ose trajnim	65.7	74.0	59.5
Në pension	0.1	0.1	0.1
Beson që nuk ka punë të disponueshme	7.2	8.2	6.5
Në paaftësi të përhershme	3.5	6.0	1.6
Duke përmbushur detyrat shtëpiake	10.6	-	18.6
Tjetër	12.9	11.8	13.7
<b>Popullsia 30-64 vjeç</b>			
Në arsim ose trajnim	0.1	0.2	0.0
Në pension	26.8	25.5	27.4
Beson që nuk ka punë të disponueshme	19.5	24.1	17.5
Në paaftësi të përhershme	13.9	20.4	10.9
Duke përmbushur detyrat shtëpiake	19.6	0.8	28.2
Tjetër	20.1	29.0	16.0

Burimi i informacionit: Anketa e Forcave të Punës 2011

Rreth 13 përqind e popullsisë ekonomisht jo-aktive deklaruan që nuk po kërkonin punë për arsye se besonin që nuk ka punë të disponueshme. Ndër të rinjtë e moshës 15-29 vjeç, 7.2

përqind e tyre klasifikohen si të papunë të dekura juar ndërsa në popullsinë më të rritur të moshës 30-64 vjeç ky grup përbënte 20 përqind të popullsisë ekonomike jo-aktive të kësaj grupmoshe.

12.5 përqind e popullsisë ekonomike jo-aktive të moshës 15-64 vjeç ishin në pension ndërsa pak më shumë se 8 përqind ishin në paaftësi të përhershme.

## METODOLOGJI DHE DEFINICIONE

Anketa e Forcave të Punës është anketë që kryhet pranë familjeve. Si bazë të dhënash për kampionimin shërbeu Regjistri i Popullsisë 2001. Masa e kampionit të zgjedhur për anketim ishte 7,300 familje në të gjithë vendin. Zgjedhja ishte dy-hapëshe; në hapin e parë u zgjedhën zonat gjeografike (PSU) dhe në të dytin familjet brenda këtyre zonave të zgjedhura me short.

Grumbullimi në terren i të dhënave u krye gjatë muajve Korrik – Shtator 2011. Nga familjet e zgjedhura për t'u intervistuar, i'u përgjigjën pyetësorit të AFP-së 69 përqind e tyre. Në familjet e zgjedhura u anketuan nëpërmjet intervistës së drejtpërdrejtë të gjithë pjesëtarët në moshë 15 vjeç e lart.

Peshimi i të dhënave u bazua në popullsinë mesatare vjetore 2011 për vlerësimin e të cilës u përdorën të dhënat e Census 2011.

Nga ana metodologjike anketa plotëson kërkesat e EUROSTAT-it si ato që lidhen me përfaqësimin e kampionit, koeficientët e variacionit të treguesve kryesorë, hartimin e pyetësorit, si dhe me procedurat e peshimit të të dhënave.

Pyetësori i AFP-së është hartuar me asistencën teknike të EUROSTAT-it dhe ai është në përputhje të plotë me rekomandimet e EUROSTAT-it. Për klasifikimin e personave 15 vjeç e lart në kategoritë përkatëse në lidhje me pjesëmarrjen në tregun e punës u zbatuan definicionet e ILO dhe EUROSTAT.

**Të punësuar** janë konsideruar personat që kanë kryer një punë qoftë dhe një orë kundrejt një page ose përfitimi gjatë javës së referencës. Janë konsideruar si të punësuar edhe personat që marrin pagë për trajnimin gjatë punës.

Të punësuar janë konsideruar edhe personat që kanë munguar përkohësisht në punën e tyre gjatë javës së referencës për arsye: (1) leje lindje, sëmundje lëndim apo paaftësi e përkohshme dhe presin të kthehen në punë, në shkollim/trainim të lidhur direkt me punën aktuale; (2) të punësuarit me pagë që kanë munguar në punë për arsye të tjera nga të mësipërmet që (a) kohëzgjatja e mungesës është tre muaj ose më pak dhe personi nuk është punëtor sezonal ose (b) personi merr 50përqind ose më shumë të pagës; (3) të vetëpunësuarit që kanë ndërmend të

rikthehen në biznesin/fermën/praktikën profesionale; (4) punëtoret pa pagesë që presin të kthehen në punë në tre muaj ose më pak.

Personat të cilët punojnë në fermën e tyre të vogël, të cilët nuk shesin produktet e tyre, por prodhojnë vetëm për vetëkonsum, janë konsideruar të punësuar.

**Të papunë** konsiderohen personat që ishin:

- (a) *pa punë gjatë javës së referencës* (as nuk kishin një punë dhe as kryen ndonjë punë (për një orë ose më shumë) kundrejt një page ose përfitimi.
- (b) *aktualisht të disponueshëm për të punuar* (brenda dy javëve që pasojnë javën e referencës).
- (c) *duke kërkuar punë në mënyrë aktive* (gjatë periudhës katër javore që përfundon me javën e referencës kishin ndërmarrë hapa specifike për të kërkuar punë me pagë ose për të ngritur një biznes të tyre) *ose kishin gjetur një punë që do ta fillonin së shpejti* (brenda një periudhe prej të shumtën tre muaj).

Si hapa specifike për të kërkuar punë konsiderohen:

- kontakt me një zyrë publike punësimi për të gjetur punë
- kontakt me një agjensi private punësimi për të gjetur punë
- aplikim direkt pranë ndonjë punëdhënësi
- kërkuar miqve/shokëve, të afërmeve, sindikatave etj.
- vendosur ose përgjigjur lajmërimeve në gazeta
- studiuar lajmërimet në gazeta
- marrë pjesë në një test apo intervistë
- kërkuar për tokë, godinë ose pajisje
- aplikuar për leje, liçenca ose burime financiare

**Popullsia në moshë pune** është popullsia 15-64 vjeç.

**Forca e Punës** përfshin personat e punësuar dhe të papunë.

**Popullsia jo-ekonomikisht aktive** përfshin të gjithë personat të cilët nuk janë klasifikuar si të punësuar ose të papunë (nxënës/studentë, shtëpiakë, në shërbim të detyrueshëm ushtarak, në pension, të paaftë, të papunë të dekurajuar).

**Niveli i punësimit** është raporti i të punësuarve 15-64 vjeç kundrejt popullsisë në moshë pune.

**Shkalla e papunësisë** është raporti i të papunëve kundrejt forcës së punës.

**Shkalla e pjesëmarrjes në forcën e punës** është raporti i forcës së punës kundrejt popullsisë në moshë pune.



Grupimi i seksioneve të NACE Rev1 në Tabelën 3:

- **Sektori i industrisë** përbëhet nga seksionet C-F (industria nxjerrëse; industria përpunuese; prodhimi dhe shpërndarja e energjisë elektrike, e gazit, e avullit dhe e ujit; ndërtimi).
- **Sektori i shërbimeve të tregut** përbëhet nga seksionet G-K (tregtia me shumicë dhe pakicë, riparimi i automobilave; hotele dhe restorantet; transportet, magazinimi dhe komunikacioni; ndërmjetësimi monetar dhe financiar; pasuritë e patundshme).
- **Sektori i shërbimeve jo të tregut** përbëhet nga seksionet L-Q (administrimi publik dhe i mbrojtjes; sigurimi shoqëror i detyruar; arsimit; shëndetësia dhe veprimtari të tjera sociale; aktivitete të tjera të shërbimit kolektiv, social dhe individual; shërbime në shtëpi; aktivitete të organizmave ndërkombëtare).