

## STATISTIKAT AFATSHKURTRA

## SHORT TERM STATISTICS

*Industri, Ndërtim, Hotele,  
Tregti me shumicë,  
Transport  
Komunikacion*

*Industry, Construction,  
Hotels,  
Wholesale trade, Transport  
Communication*

**Tremujori i dytë  
Second quarter  
2012**

### Vështrim i Përgjithshëm

Indekset e shifrës së afarizmit të deflatuara, në tremujorin e dytë 2012 pasqyrojnë në Industri rritje prej 19.0 përqind krahasuar me tremujorin paraardhës. Krahasuar me të njëjtën periudhë të një viti më parë ka një rritje prej 7.2 përqind.

Në Industrinë Nxjerrëse ky tregues paraqitet me rritje 6.5 përqind në tremujorin e dytë 2012 krahasuar me tremujorin mëparshëm, dhe 23.5 përqind krahasuar me të njëjtën periudhë të vitit të kaluar.

Në Industrinë Përpunuese indeksi i shifrës së afarizmit i deflatuar paraqitet me rritje 30.2 përqind në tremujorin e dytë 2012 krahasuar me tremujorin e mëparshëm, dhe rritje 1.5 përqind krahasuar me të njëjtën periudhë të vitit të mëparshëm.

Në Energji elektrike dhe ujë ka një rënie 0.7 përqind, krahasuar me tremujorin mëparshëm dhe rritje 20.9 përqind krahasuar me të njëjtën periudhë të një viti më parë.

Në sektorin e Ndërtimit, indeksi i shifrës së afarizmit i deflatuar në tremujorin e dytë 2012 është rritur 1.4 përqind krahasuar me tremujorin e mëparshëm. Krahasuar me të njëjtën periudhë të vitit të më parë ky tregues është ulur 15.5 përqind.

Në Tregtinë me shumicë, indeksi i shifrës së afarizmit i deflatuar paraqet rritje 11.1 përqind në tremujorin e dytë 2012 krahasuar me tremujorin e mëparshëm, ndërsa krahasuar me të njëjtën periudhë të vitit paraardhës ka një rritje 9.0 përqind.

Në Hotele, indeksi i shifrës së afarizmit në tremujorin e dytë 2012 ka rritje 38.1 përqind krahasuar me tremujorin mëparshëm, ndërsa krahasuar me tremujorin e njëjtë të vitit të mëparshëm rritja është 1.6 përqind.

### General Overview

In Industry turnover indices estimated with fixed prices in the second quarter 2012, increased by 19.0 percent compared with the previous quarter. Compared with the same period of the previous year there is an increase of 7.2 percent.

In Extracting Industry this indicator increased by 6.5 percent in the second quarter 2012 compared with the previous quarter, and 23.5 percent compared with the same period of the previous year.

In Manufacturing Industry turnover index increased 30.2 percent in the second quarter 2012 compared with the previous quarter and 1.5 percent compared with the same period of the previous year.

In Electricity, steam and water there is a decrease of 0.7 percent compared with the previous quarter, while compared with the same period of the previous year there is noted an increase of 20.9 percent.

In Construction, the turnover indices estimated with fixed prices in the second quarter 2012 increased 1.4 percent compared with the previous quarter. Compared with the same period of the previous year there decreased of 15.5 percent.

In Wholesale the turnover index increased 11.1 percent in the second quarter 2012 compared with the previous quarter. Compared with the same quarter of the previous year this indicator increased 9.0 percent.

In Hotels the turnover index in the second quarter 2012 increased 38.1 percent compared with the previous quarter, while compared with the same quarter of the previous year the increase is 1.6 percent.

---

## Informacion i përgjithshëm

Indekset e statistikave afatshkurtër mbulojnë aktivitetet Industri, Ndërtim, Tregti dhe Shërbime të tjera. Këto aktivitete janë të klasifikuara sipas Nomenklaturës së Veprimtarive Ekonomike Rev.1.1.

Treguesit e statistikave afatshkurtra janë mjete për hartimin dhe monitorimin e politikave ekonomike dhe monetare të vendit. Këta tregues janë të kërkuar për kryerjen e analizave ekonomike nga Banka e Shqipërisë, Qeveria, kompanitë etj. Treguesit afatshkurtër lehtësojnë monitorimin dhe vendim - marrjen dhe përdoren gjithashtu në përputhje me të dhëna të tjera ekonomike, si llogaritë kombëtare, për llogaritjen e prodhimit të brendshëm tremujor.

Të dhënat për treguesit afatshkurtër kryesisht grumbullohen me vrojtim tremujor pranë ndërmarrjeve dhe burimet administrative.

Meqenëse njësia bazë është ndërmarrja, treguesit afatshkurter shërbejnë edhe për përditësimin e Regjistrit të Ndërmarrjeve, burimi nga i cili ato perzgjidhen.

Korniza metodologjike është siguruar nga zbatimi i metodave bashkëkohore dhe definicionet e specifikuar në Rregulloren e Komisionit Europian dhe manualin e statistikave afatshkurtra 1165/98 e amenduar në 2008.

Indekset janë të bazuar mbi sistemin e peshimit. Bazë për këtë ka shërbyer Anketa Struktore e Ndërmarrjeve, 2005. Variablat e peshuar ndryshojnë nga njeri indikator tek tjetri. Psh, për indeksin e shifrës së afarizmit peshat janë bazuar në shifrën e afarizmit, për indeksin e numrit të punësuarve peshat janë bazuar në numrin e të punësuarve, dhe së fundi për indeksin e pagave peshat janë bazuar në pagat. Peshat janë ndërtuar për një periudhë bazë, i cili është viti 2005. Peshat rishikohen çdo pesë vjet.

Indekset rishikohen. Revizionimi mund të ndodhë për disa arsye: informacion shtesë, ndryshime metodologjike ose rivlerësime të koeficientëve të përdorur etj . Të dhënat mund të revizionohen edhe pas një periudhe kohe pas publikimit për herë të parë të këtyre treguesve.

## General Information

Indices of short term statistics cover these activities: Industry, Construction, Trade and Other services. These activities are classified by the Nomenclature of Economic Activities Rev.1.1

The indicators of short term statistics are tools that are used to compile and monitor the economic and monetary policy of a country. These indicators are requested for economic analysis from the Bank of Albania, government companies etc. Short term indicators facilitate the monitoring and decision taking and are used in conformity with other economic data as national accounts to calculate the quarterly domestic production.

The data for short term indicators are collected mainly by the quarterly survey of economic enterprises, but at the same time there are used the administrative sources.

Given the fact that the basic unit is the enterprise, short term indicators are used to update the Business Register which is the source of all sampling for economic surveys.

The methodological frame is compiled based on the application of contemporaneous methods and definitions as are specified in the regulation of European Commission and the handbook of short term statistics 1165/98 amended in 2008.

Indices are based on the weighting system. Basis for this system is the Structural Annual Survey of enterprises, SBS 2005. The weighted variables vary from one indicator to another. For example for the index of turnover weights are based on the turnover figure, for the index of the number of employees the weights are based on the number of employees resulted from that survey, and for the index of wages and salaries the weights are based on the wages. Weights are calculated for a basic period which is the year 2005. Weights are revised each 5 years.

Indices are revised. The revision may happen for some reasons: added information, methodological changes or revaluation of coefficients used etc. The data may be revised after some time after the publication for the first time of these indicators.

---

Statistikat afatshkurtra të grumbulluara me vrojtim statistikor duke zbatuar rregulloren mbi statistikën afatshkurtra janë vetëm indekse. Treguesit e statistikave afatshkurtra nuk tregojnë nivelin e shifrës së afarizmit apo të çmimeve, por ndryshimin në përqindje. Këto ndryshime janë tremujore në rastin kur indekset krahasohen me tremujorin paraardhës, dhe vjetore në rastin kur indekset krahasohen me të njëjtin tremujor të një viti më parë.

Informacioni tremujor publikohet në faqen web: [www.instat.gov.al](http://www.instat.gov.al): Statistikat afatshkurtra. Afatet e publikimit botohen në Kalendarin e publikimeve.

Për të dhënat strukturore të ndërmarrjeve, të cilat sigurojnë një fotografi të çastit të ekonomisë në një periudhë (moment) të caktuar, përdoruesit mund të konsultohen me Statistikat Strukturore të Ndërmarrjeve. [www.instat.gov.al](http://www.instat.gov.al): Treguesit ekonomik - Informacion ekonomik mbi ndërmarrjet.

Short term statistics collected with statistical surveys based on the regulation of short term statistics are exclusively indices. Indicators of short term statistics do not show the level of turnover or prices, but percent changes. These changes are quarterly if indices are compared with the previous quarter and annual, if indices are compared with the same period of the previous year.

The time series of these indices is published in the web page: [www.instat.gov.al](http://www.instat.gov.al) : Short term Statistics. The dates of publication are showed in the calendar of publications.

For structural data of enterprises, which give picture of the economy in a given period (moment), user may consult Structural Business Statistics, SBS. [www.instat.gov.al](http://www.instat.gov.al): Economic information on enterprises

**Industria**

Shifra e afarizmit në volum, vlerësuar me çmime fikse, me vit bazë 2005=100, në tremujorin e dytë 2012, krahasuar me tremujorin e parë 2012 ka një rritje prej 19.0 përqind. Krahasuar me tremujorin e dytë 2011 rritja është 7.2 përqind.

Volumi i prodhimit industrial ka një rritje 29.0 përqind në tremujorin e dytë 2012 ndaj tremujorit të parë 2012, ndërsa krahasuar me tremujorin e njëjtë të vitit të mëparshëm rritja është 73.5 përqind.

Numri i të punësuarve në Industri ulet me 2.0 përqind në tremujorin e dytë 2012 krahasuar me tremujorin e mëparshëm. Ndërsa krahasuar me të njëjtën periudhë të vitit të mëparshëm numri i punonjësve ka rënie 1.9 përqind.

Në tremujorin e dytë 2012 ka një rritje të pagave prej 3.5 përqind krahasuar me tremujorin e mëparshëm. Krahasuar me të njëjtën periudhë të vitit të mëparshëm rritja e pagave është 3.1 përqind.

**Seksioni C: Industria Nxjerrëse**

Në Industrinë Nxjerrëse, shifra e afarizmit e vlerësuar me çmime fikse paraqitet me rritje prej 6.5 përqind në tremujorin e dytë 2012. krahasuar me tremujorin paraardhës. Krahasuar me tremujorin e njëjtë të vitit të mëparshëm rritja është 23.5 përqind.

Volumi i prodhimit industrial ka një rritje prej 13.0 përqind në tremujorin e dytë 2012 krahasuar me tremujorin paraardhës. Ndërsa krahasuar me tremujorin e dytë 2011 rritja është 35.9 përqind.

Numri i të punësuarve në sektorin e industrisë nxjerrëse në tremujorin e dytë 2012 ka një rritje 1.7 përqind krahasuar me tremujorin paraardhës. Pagat rriten 4.1 përqind gjatë të njëjtës periudhë krahasuar me tremujorin e dytë të vitit 2011 numri i të punësuarve ulet 6.7 përqind ndërsa, pagat rriten 6.4 përqind.

**Seksioni D: Industria Përpunuese**

Në Industrinë Përpunuese, shifra e afarizmit vlerësuar me çmime fikse, ka rritje 30.2 përqind në tremujorin e dytë 2012 krahasuar me tremujorin e mëparshëm. Ndërsa krahasuar me tremujorin e njëjtë të vitit paraardhës rritja është 1.5 përqind.

**Industry**

Turnover volume estimated with fixed prices with base year 2005=100, in the second quarter 2012 compared with the previous quarter increased by 19.0 percent. Compared with the second quarter 2011 the increase is 7.2 percent

The volume of industrial production increased by 29.0 percent in the second quarter 2012 compared with the previous quarter. Compared with the second quarter 2011 the increase is 73.5 percent.

The number of employees in industry decreased by 2.0 percent in the second quarter 2012 compared with the previous quarter. Compared with the same period of the previous year the number of employees decreased 1.9 percent.

In the second quarter 2012, in industry wages increased by 3.5 percent compared with the previous quarter. Compared with the same period of the previous year the increase of wages is 3.1 percent

**Section C: Extracting industry**

In Extracting Industry turnover estimated with fixed prices increased by 6.5 percent in the second quarter 2012 compared with the previous quarter. Compared with the same period of the previous year the increase is 23.5 percent

The volume of industrial production in the second quarter 2012 compared with the previous quarter increased by 13.0 percent. Compared with the second quarter 2011 the increase is 35.9 percent

The number of employees in extracting industry, in the second quarter 2012 increased 1.7 percent compared with the previous quarter. Wages increased by 4.1 percent for the same period. Compared with the second quarter 2011, the number of employees decreased 6.7 percent, while wages increased 6.4 percent.

**Section D: Manufacturing Industry**

In Manufacturing Industry, turnover estimated with fixed prices increased by 30.2 percent in the second quarter 2012 compared with the previous quarter. While compared with the same period of the previous year the the increase is 1.5 percent.

Volumi i prodhimit industrial në tremujorin e dytë 2012 ka rritje 19.5 përqind krahasuar me tremujorin paraardhës. Krahasuar me tremujorin e dytë 2011 volumi i prodhimit në industrinë përpunuese është rritur 0.1 përqind.

The volume of industrial production in the second quarter 2012 increased 19.5 percent compared with previous quarter. Compared with the second quarter 2011 the increase is 0.1 percent

Numri i të punësuarve në Industrinë Përpunuese është ulur 2.6 përqind në tremujorin e dytë 2012 krahasuar me tremujorin paraardhës. Pagat e paguara të punësuarve janë rritur 5.2 përqind krahasuar me të njëjtën periudhë. Krahasuar me tremujorin e dytë të vitit të mëparshëm numri i të punësuarve është ulur 1.2 përqind dhe pagat janë rritur 1.5 përqind.

The number of employees in Manufacturing Industry decreased by 2.6 percent in the second quarter 2012 compared with the previous quarter. Wages paid increased by 5.2 percent during the same period. Compared with the second quarter 2011, the number of employees decreased by 1.2 percent, while the increase of wages is 1.5 percent.

### Seksioni E: Energjia Elektrike, furnizimi me gaz, avull dhe ujë

### Section E: Electricity, gas, steam and water supply

Shifra e afarizmit gjithsej në tremujorin e dytë 2012, vlerësuar me çmime fikse, në sektorin e Energjisë elektrike, furnizimit me gaz, avull dhe ujë është ulur 0.7 përqind krahasuar me tremujorin e mëparshëm. Krahasuar me të njëjtën periudhë të vitit të mëparshëm shifra e afarizmit në tremujorin e dytë 2012 ka një rritje prej 20.9 përqind.

Total turnover in Electricity, gas, steam and water supply sector, in the second quarter 2012 decreased by 0.7 percent compared with the previous quarter. Compared with the same period of the previous year, turnover in the second quarter 2012, increased by 20.9 percent

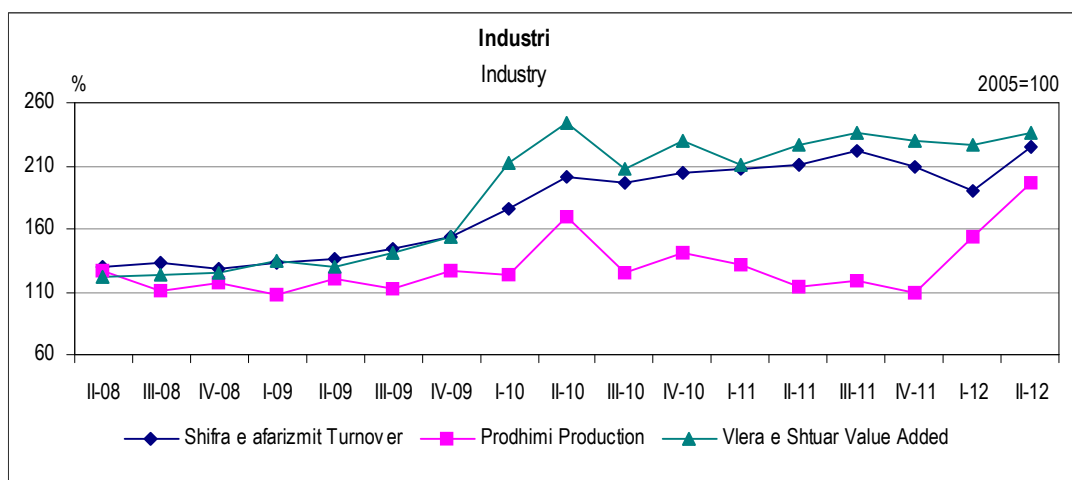
Volumi i prodhimit të energjisë në vend në tremujorin e dytë 2012 ka rritje 35.5 përqind krahasuar me tremujorin paraardhës.

The volume of domestic energy produced in the second quarter 2012 increased 35.5 percent compared with previous quarter.

Numri i të punësuarve në tremujorin e dytë 2012 në sektorin e Energjisë Elektrike dhe furnizimit me gaz, avull dhe ujë krahasuar me tremujorin e mëparshëm është ulur 0.9 përqind. Pagat në këtë sektor në tremujorin e dytë 2012 janë ulur 1.3 përqind, krahasuar me tremujorin e mëparshëm. Krahasuar me tremujorin e dytë të vitit të mëparshëm numri i të punësuarve është ulur 3.0 përqind ndërsa pagat janë rritur 5.7 përqind.

The number of employees, in Electricity and water supply sector, decreased 0.9 percent, in the second quarter 2012 compared with the previous quarter. Wages decreased 1.3 percent for the same period. Compared with the second quarter 2011 the number of employees decreased by 3.0 percent while wages increased 5.7 percent.

**Fig. 1**  
**Indekset e Shifrës së afarizmit të deflatuar, Prodhimi**  
Volume indices of Turnover, Production



INDUSTRIA / INDUSTRY

Tab. 1

**Shifra e afarizmit e deflatuar, Të punësuar me pagesë, Paga, Ndryshim vjetor**  
Deflated Turnover, Number of employees, Wages, Annual change

%

NVE	Treguesit	II-08	III-08	IV-08	I-09	II-09	III-09	IV-09	I-10	II-10	III-10	IV-10	I-11	II-11	III-11	IV-11	I-12	II-12	Indicators
NACE		II-07	III-07	IV-07	I-08	II-08	III-08	IV-08	I-09	II-09	III-09	IV-09	I-10	II-10	III-10	IV-10	I-11	II-11	
<b>C-E</b>	<b>Industria</b>																		<b>Industry</b>
	Shifra e afarizmit	3.3	18.4	13.2	18.2	4.0	8.5	20.5	32.0	48.2	35.9	32.6	19.6	4.6	12.7	2.9	-9.7	7.2	Turnover
	Të punësuar me pagesë	7.2	4.7	5.2	-3.4	-4.0	-4.5	-1.6	9.9	9.0	10.6	9.0	-1.8	0.6	-1.6	-1.1	1.3	-1.9	Employees
	Paga	21.9	14.0	8.1	2.7	3.4	4.8	13.1	13.2	13.8	17.5	5.8	4.5	1.9	-1.1	5.7	0.6	3.1	Wages
<b>C</b>	<b>Industria Nxjerrëse</b>																		<b>Extracting Industry</b>
	Shifra e afarizmit	2.8	1.9	-12.6	-25.5	-27.8	5.0	31.4	94.3	45.5	36.7	48.9	40.5	45.7	41.2	29.1	31.7	23.5	Turnover
	Të punësuar me pagesë	10.5	-5.3	-12.1	-13.6	-11.7	-6.5	6.0	17.0	18.5	16.8	3.4	-19.5	-14.5	-16.3	-4.9	0.9	-6.7	Employees
	Paga	20.5	7.8	4.3	-6.8	-6.4	-1.8	2.3	26.4	26.4	24.7	13.1	-15.3	-8.2	-7.5	1.7	15.3	6.4	Wages
<b>D</b>	<b>Industria Përpunuese</b>																		<b>Manufacturing Industry</b>
	Shifra afarizmit	4.0	18.3	11.3	19.8	6.2	4.2	15.5	3.7	17.8	24.2	13.5	34.4	10.3	6.2	2.9	-22.4	1.5	Turnover
	Të punësuar me pagesë	6.6	7.1	8.7	-3.6	-5.3	-7.2	-4.4	11.9	12.0	14.5	14.2	1.9	3.5	1.3	0.5	2.2	-1.2	Employees
	Paga	19.8	14.4	10.6	2.0	5.1	3.0	10.4	15.3	11.7	14.7	10.8	10.0	10.3	7.0	8.1	-3.8	1.5	Wages
<b>E</b>	<b>Energjia elektrike, furnizimi me ujë dhe avull</b>																		<b>Electricity, steam and water supply</b>
	Shifra e afarizmit	1.7	26.9	28.7	29.2	11.4	24.9	34.4	101.5	161.1	73.0	85.5	-14.3	-22.4	8.3	-8.7	16.6	20.9	Turnover
	Të punësuar me pagesë	8.0	0.3	1.0	2.3	4.1	8.0	6.7	-0.5	-6.1	-6.3	-7.7	-8.3	-3.8	-6.7	-6.5	-2.5	-3.0	Employees
	Paga	27.9	17.1	4.5	10.2	5.2	13.7	26.6	1.2	12.3	20.2	-8.8	2.4	-11.8	-16.0	1.5	5.6	5.7	Wages

Tab. 2

**Shifra e afarizmit e deflatuar, Të punësuar me pagesë, Paga, Ndryshim tremujor**  
Deflated Turnover, Number of employees, Wages, Quaterly change

%

NVE	Treguesit	II-08	III-08	IV-08	I-09	II-09	III-09	IV-09	I-10	II-10	III-10	IV-10	I-11	II-11	III-11	IV-11	I-12	II-12	Indicators
NACE		I-08	II-08	III-08	IV-08	I-09	II-09	III-09	IV-09	I-10	II-10	III-10	IV-10	I-11	II-11	III-11	IV-11	I-12	
<b>C-E</b>	<b>Industria</b>																		<b>Industry</b>
	Shifra e afarizmit	16.0	2.3	-4.4	4.2	2.0	6.7	6.2	14.1	14.6	-2.1	3.6	3.0	0.2	5.4	-5.4	-9.6	19.0	Turnover
	Të punësuar me pagesë	0.3	-0.9	-2.3	-0.6	-0.3	-1.4	0.7	11.1	-1.2	0.1	-0.8	0.1	1.2	-2.1	-0.2	2.5	-2.0	Employees
	Paga	2.2	-0.9	-1.3	2.7	3.0	0.4	6.5	2.7	3.6	3.6	-4.1	1.5	1.0	0.6	2.4	-3.4	3.5	Wages
<b>C</b>	<b>Industria Nxjerrëse</b>																		<b>Extracting Industry</b>
	Shifra e afarizmit	50.8	-16.9	-25.7	-20.0	46.3	20.8	-7.0	18.3	9.5	13.5	1.3	11.6	13.6	10.0	-7.4	13.9	6.5	Turnover
	Të punësuar me pagesë	0.0	-4.1	-11.3	1.6	2.2	1.6	0.5	12.1	3.5	0.2	-11.1	-12.6	10.0	-2.0	1.0	-7.3	1.7	Employees
	Paga	3.6	-2.5	-1.1	-6.8	4.1	2.4	3.0	15.1	4.1	1.0	-6.6	-13.6	12.9	1.8	2.7	-2.3	4.1	Wages
<b>D</b>	<b>Industria Përpunuese</b>																		<b>Manufacturing Industry</b>
	Shifra afarizmit	20.5	5.1	-5.6	0.3	6.7	3.2	4.6	-10.0	21.4	8.7	-4.4	6.6	-0.4	4.7	-7.4	-19.6	30.2	Turnover
	Të punësuar me pagesë	0.6	0.3	-1.9	-2.7	-0.9	-1.9	1.1	13.9	-0.8	0.3	0.8	1.6	0.7	-1.8	0.0	3.3	-2.6	Employees
	Paga	-0.4	2.7	-2.3	2.1	2.6	0.6	4.7	6.7	-0.6	3.3	1.1	6.0	-0.3	0.2	2.1	-5.7	5.2	Wages
<b>E</b>	<b>Energjia elektrike, furnizimi me ujë dhe avull</b>																		<b>Electricity, steam and water supply</b>
	Shifra e afarizmit	-5.3	1.5	7.5	24.9	-18.3	13.9	15.7	87.2	5.8	-24.5	24.1	-13.5	-4.3	5.4	4.6	10.4	-0.7	Turnover
	Të punësuar me pagesë	-1.1	-4.0	0.6	7.2	0.6	-0.4	-0.7	-0.1	-5.0	-0.6	-2.2	-0.7	-0.4	-3.6	-2.0	3.6	-0.9	Employees
	Paga	8.2	-8.4	1.2	9.9	3.3	-0.9	12.6	-12.1	14.5	6.1	-14.5	-1.4	-1.4	1.1	3.2	2.6	-1.3	Wages

Tab. 3

Prodhimi industrial sipas degëve, Ndryshim vjetor

Industrial production by branches, Annual change

%

NVE	Përshkrimi	II-08	III-08	IV-08	I-09	II-09	III-09	IV-09	I-10	II-10	III-10	IV-10	I-11	II-11	III-11	IV-11	I-12	II-12	Description
NACE		II-07	III-07	IV-07	I-08	II-08	III-08	IV-08	I-09	II-09	III-09	IV-09	I-10	II-10	III-10	IV-10	IV-11	II-11	
C-E	<b>Industri</b>	<b>30.3</b>	<b>37.3</b>	<b>22.6</b>	<b>-7.9</b>	<b>-5.4</b>	<b>1.7</b>	<b>7.2</b>	<b>14.4</b>	<b>41.9</b>	<b>10.9</b>	<b>11.6</b>	<b>6.3</b>	<b>-33.1</b>	<b>-4.1</b>	<b>-22.7</b>	<b>16.2</b>	<b>73.5</b>	<b>Industry</b>
C	<b>Industri Nxjerrëse</b>	<b>39.1</b>	<b>5.4</b>	<b>4.8</b>	<b>-25.9</b>	<b>-23.1</b>	<b>12.7</b>	<b>30.2</b>	<b>102.6</b>	<b>74.6</b>	<b>38.6</b>	<b>39.9</b>	<b>59.4</b>	<b>37.2</b>	<b>56.1</b>	<b>47.1</b>	<b>26.9</b>	<b>35.9</b>	<b>Extracting Industry</b>
10-14	Nxjerrja e mineraleve energjitike dhe joenergjitike	39.1	5.4	4.8	-25.9	-23.1	12.7	30.2	102.6	74.6	38.6	39.9	59.4	37.2	56.1	47.1	26.9	35.9	Extracting of electricity and nonelectricity products
D	<b>Industria Përpunuese</b>	<b>13.2</b>	<b>18.7</b>	<b>20.4</b>	<b>11.1</b>	<b>17.1</b>	<b>16.6</b>	<b>16.4</b>	<b>2.4</b>	<b>8.1</b>	<b>27.8</b>	<b>13.2</b>	<b>34.8</b>	<b>16.7</b>	<b>3.0</b>	<b>-1.6</b>	<b>-11.6</b>	<b>0.1</b>	<b>Manufacturing Industry</b>
15,16	Ind.Ushqimore, Pije, Duhan	16.0	12.0	25.9	-0.5	-4.1	4.5	-1.7	-2.9	18.6	14.9	-5.2	19.4	-4.0	-4.2	2.0	12.7	9.0	Manuf.Food, beverages and tobacco
17+18	Ind.Tekstile dhe Veshjeve	13.9	13.1	20.2	1.9	-0.9	6.9	-3.2	16.4	13.9	20.3	12.2	4.9	33.1	18.4	0.8	9.8	-23.9	Manuf. Of Textile and wearing apparel
19	Ind.Lëkurës dhe Këpuçëve	20.8	13.0	57.0	15.3	44.1	77.7	50.7	48.2	15.5	9.9	-10.9	-1.2	-10.3	-4.7	-14.5	-22.8	-18.3	Manuf.Leaner and shoes
20	Ind.Drurit	-5.3	12.1	-2.8	10.3	59.1	17.8	27.2	17.0	-7.9	11.1	3.0	15.8	48.4	32.2	53.8	17.8	-7.4	Manuf. wood
21,22	Ind.Letrës dhe Publikimet	33.2	24.8	17.2	-26.2	-9.6	9.0	8.0	23.5	-2.7	202.1	210.4	151.1	135.3	-13.4	-51.0	3.8	18.4	Manuf. of paper and publication
23,24,25	Rafineria, Ind.Kimike dhe Plastike	-10.1	1.4	46.4	124.5	83.7	36.3	36.3	-39.8	-39.6	-9.8	-51.4	64.5	52.3	42.5	57.1	-45.0	-3.1	Manuf. Of chemical, plastik, refinery
26	Ind.Produkteve mineraleve jometalore	13.6	40.9	13.5	-0.4	45.8	23.4	27.1	11.3	10.3	14.6	19.6	31.5	-7.3	-6.0	-4.8	-47.4	-17.1	Manuf. of nonmetallic mineral products
27-35	Siderurgjia, Punimi metaleve, makinerive, paisjeve etj.	15.5	24.2	-1.8	-28.2	-28.7	-7.8	12.4	8.5	52.6	33.0	35.6	64.6	-4.2	4.1	13.9	2.9	62.5	Siderurgy, manuf. of metallic products, machinery, etc
36+37	Mobiljet dhe Industri të tjera	26.7	40.5	-10.6	-17.9	-9.7	-16.6	-3.4	3.7	7.0	14.8	-2.3	-34.5	12.8	-13.9	-1.0	43.5	-23.5	Furniture and other Industries
E	<b>Energjia elektrike, avull dhe Ujë</b>	<b>41.2</b>	<b>103.9</b>	<b>25.7</b>	<b>-20.9</b>	<b>-23.2</b>	<b>-20.8</b>	<b>-9.4</b>	<b>12.9</b>	<b>71.4</b>	<b>-13.7</b>	<b>5.0</b>	<b>-25.9</b>	<b>-75.8</b>	<b>-37.2</b>	<b>-63.9</b>	<b>-13.6</b>	<b>200.3</b>	<b>Electricity, steam and Water</b>
40	Energjia elektrike, avull	38.8	146.7	25.3	-22.8	-24.8	-23.7	-12.1	17.3	80.1	-12.4	8.1	-31.0	-82.4	-53.8	-75.2	0.7	251.7	Electricity, Steam
41	Ujë	45.3	16.5	22.9	-5.0	-9.7	-3.9	10.0	-25.6	-2.3	-18.9	-17.9	21.4	-8.0	28.7	6.6	-7.2	-6.6	Water

Tab. 4

Prodhimi industrial sipas degëve, Ndryshim tremujor

Industrial production by branches, Quaterly change

%

NVE	Përshkrimi	II-08	III-08	IV-08	I-09	II-09	III-09	IV-09	I-10	II-10	III-10	IV-10	I-11	II-11	III-11	IV-11	I-12	II-12	Description
NACE		I-08	II-08	III-08	IV-08	I-09	II-09	III-09	IV-09	I-10	II-10	III-10	IV-10	I-11	II-11	III-11	IV-11	I-12	
C-E	<b>Industri</b>	<b>7.9</b>	<b>-12.9</b>	<b>6.6</b>	<b>-7.9</b>	<b>10.7</b>	<b>-6.4</b>	<b>12.3</b>	<b>-1.7</b>	<b>37.3</b>	<b>-26.8</b>	<b>13.1</b>	<b>-6.4</b>	<b>-13.6</b>	<b>4.9</b>	<b>-8.9</b>	<b>40.8</b>	<b>29.0</b>	<b>Industry</b>
C	<b>Industri Nxjerrëse</b>	<b>37.2</b>	<b>-12.4</b>	<b>-13.1</b>	<b>-29.0</b>	<b>42.4</b>	<b>28.3</b>	<b>0.4</b>	<b>10.4</b>	<b>22.7</b>	<b>1.9</b>	<b>1.4</b>	<b>25.8</b>	<b>5.6</b>	<b>16.0</b>	<b>-4.5</b>	<b>8.5</b>	<b>13.0</b>	<b>Mining and quarrying</b>
10-14	Nxjerrja e mineraleve energjitike dhe joenergjitike	37.2	-12.4	-13.1	-29.0	42.4	28.3	0.4	10.4	22.7	1.9	1.4	25.8	5.6	16.0	-4.5	8.5	13.0	Extracting of electricity and nonelectricity products
D	<b>Industria Përpunuese</b>	<b>9.5</b>	<b>-1.1</b>	<b>8.3</b>	<b>-5.3</b>	<b>15.5</b>	<b>-1.6</b>	<b>8.1</b>	<b>-16.7</b>	<b>21.9</b>	<b>16.4</b>	<b>-4.2</b>	<b>-0.9</b>	<b>5.6</b>	<b>2.7</b>	<b>-8.5</b>	<b>-10.9</b>	<b>19.5</b>	<b>Manufacturing Industry</b>
15,16	Ind.Ushqimore, Pije, Duhan	24.2	5.1	12.4	-32.1	19.7	14.5	5.7	-33.0	46.2	10.9	-12.7	-15.7	17.5	10.7	-7.0	-6.8	13.7	Manuf.Food, beverages and tobacco
17+18	Ind.Tekstile dhe Veshjeve	0.3	-17.7	23.0	0.3	-2.5	-11.2	11.4	20.7	-4.6	-6.1	3.9	12.8	21.0	-16.5	-11.5	22.8	-16.2	Manuf. Of Textile and wearing apparel
19	Ind.Lëkurës dhe Këpuçëve	-1.5	-10.3	27.4	2.4	23.1	10.6	8.1	0.7	-4.0	5.2	-12.4	11.7	-12.9	11.8	-21.4	0.9	-7.9	Manuf.Leaner and shoes
20	Ind.Drurit	-9.9	13.3	17.4	-7.9	30.0	-16.2	26.9	-15.3	2.3	1.1	17.7	-4.8	31.1	-10.0	36.9	-27.1	3.1	Manuf. wood
21,22	Ind.Letrës dhe Publikimet	-2.2	3.4	3.5	-29.5	19.7	24.7	2.6	-19.4	-5.6	287.0	5.4	-34.8	-11.6	42.4	-40.3	38.1	0.9	Manuf. of paper and publication
23,24,25	Rafineria, Ind.Kimike dhe Plastike	26.1	-11.5	26.0	59.6	3.2	-34.3	26.0	-29.4	3.5	-2.0	-32.2	139.0	-4.2	-8.2	-25.3	-16.4	68.9	Manuf. Of chemical, plastic, refinery
26	Ind.Produkteve mineraleve jometalore	2.0	21.1	-12.0	-8.3	49.3	2.4	-9.4	-19.7	48.0	6.4	-5.4	-11.7	4.4	7.9	-4.2	-51.2	63.2	Manuf. of nonmetallic mineral products
27-35	Siderurgjia, Punimi metaleve, makinerive, paisjeve etj.	14.5	-6.1	-10.9	-25.1	13.7	21.5	8.6	-27.7	59.9	5.9	10.7	-12.2	-6.9	15.0	21.1	-20.7	47.1	Siderurgy, manuf. of metallic products, machinery, etc
36+37	Mobiljet dhe Industri të tjera	1.8	20.4	-6.0	-28.7	11.9	11.2	8.9	-23.5	15.4	19.4	-7.3	48.7	98.8	-8.9	6.6	-25.7	6.0	Furniture and other Industries
E	<b>Energjia elektrike,</b>	<b>3.5</b>	<b>-22.2</b>	<b>8.0</b>	<b>-9.1</b>	<b>0.5</b>	<b>-19.7</b>	<b>23.5</b>	<b>13.2</b>	<b>52.7</b>	<b>-59.6</b>	<b>50.2</b>	<b>-20.1</b>	<b>-50.1</b>	<b>4.8</b>	<b>-13.6</b>	<b>144.8</b>	<b>35.5</b>	<b>Electricity, steam and Water</b>
40	Energjia elektrike, avull	3.1	-24.1	10.0	-10.4	0.4	-22.9	26.7	19.6	54.2	-62.5	56.4	-23.7	-60.6	-1.7	-15.9	209.1	37.6	Electricity, Steam
41	Ujë	7.1	-5.3	-6.2	-0.2	1.7	0.9	7.3	-32.5	33.6	-16.2	8.7	-0.2	1.2	17.2	-10.0	-13.0	1.9	Water

Fig. 1

Indekset e Shifrës së afarizmit të deflatuar, Të punësuar me pagesë dhe Paga  
Indices of Deflated Turnover, Number of employees and Wages

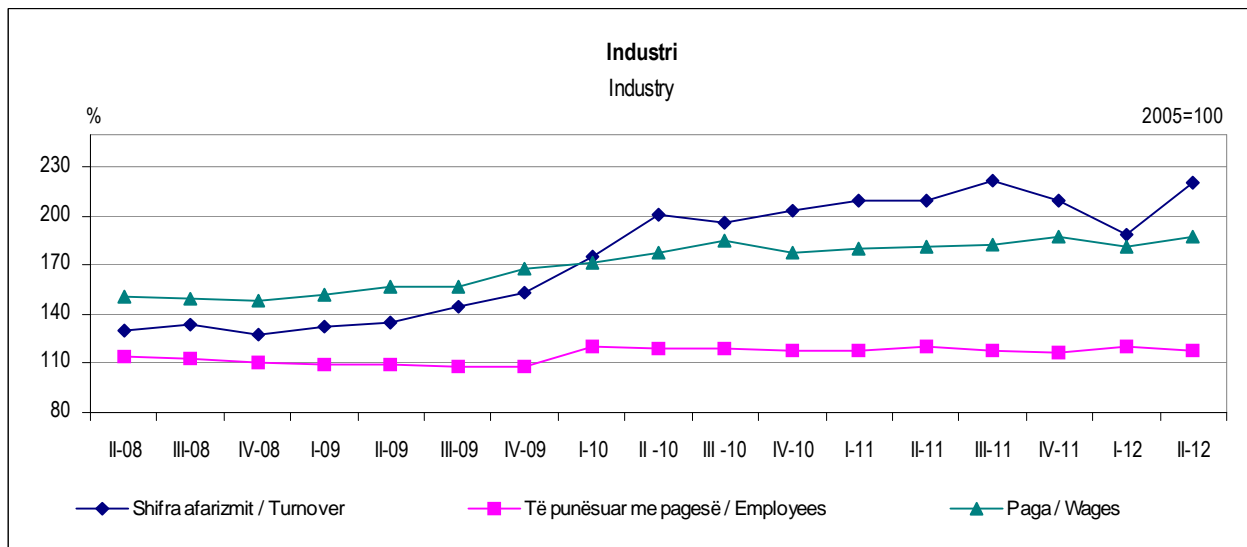
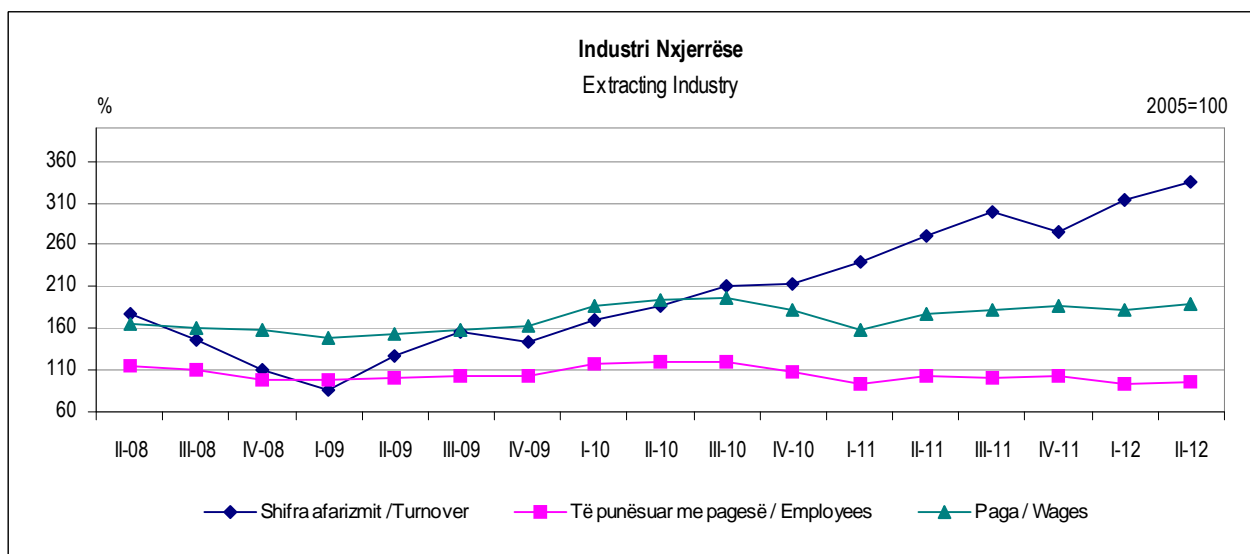


Fig. 2

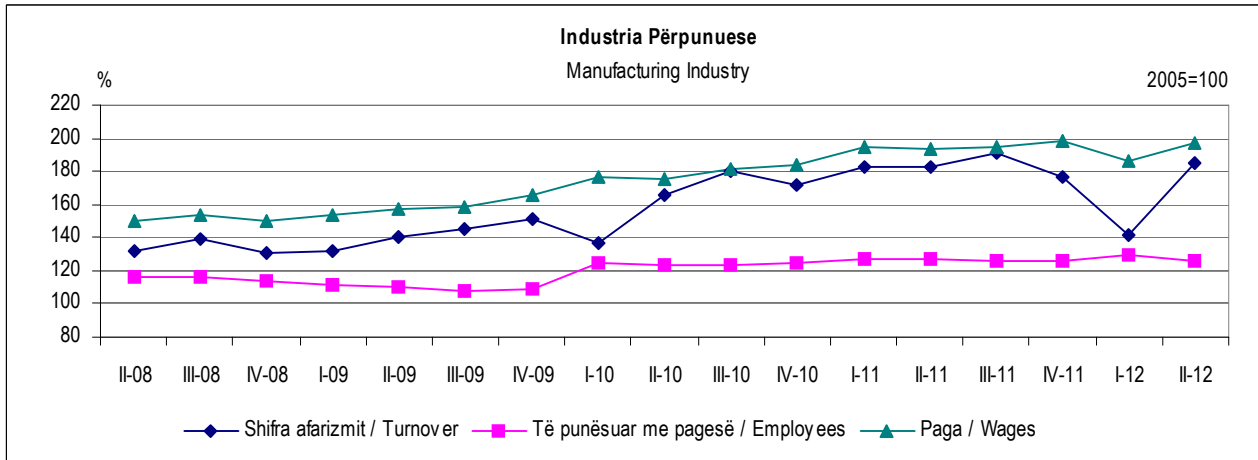
Indekset e Shifrës së afarizmit të deflatuar, Të punësuar me pagesë dhe Paga  
Indices of Deflated Turnover, Number of employees and Wages





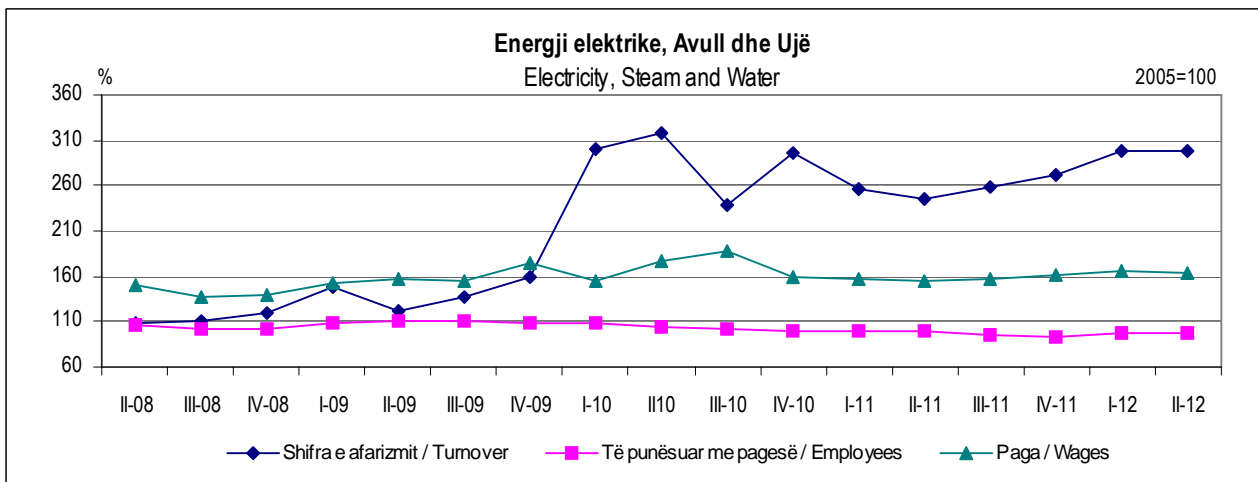
**Fig. 3**

**Indekset e Shifrës së afarizmit të deflatuar, Të punësuar me pagesë dhe Paga**  
 Indices of Deflated Turnover, Number of employees and Wages



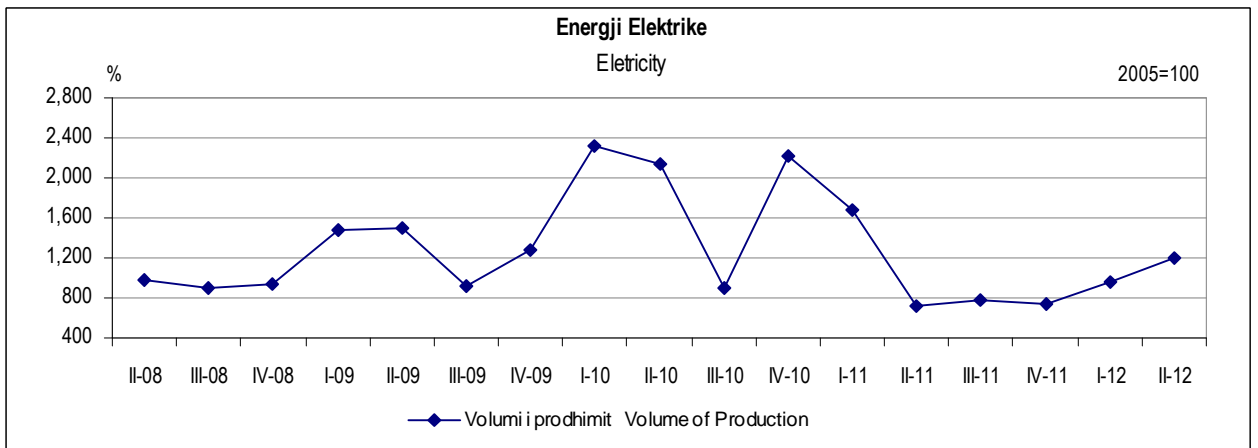
**Fig. 4**

**Indekset e Shifrës së afarizmit të deflatuar, Të punësuar me pagesë dhe Paga**  
 Indices of Deflated Turnover, Number of employees and Wages



**Fig. 5**

**Prodhimi i Energjisë Elektrike**  
 Production of Electricity



**Ndërtim**

Shifra e afarizmit në Ndërtim e vlerësuar me çmime fikse, deflatuar me Indeksin e Kushtimit në Ndërtim, 2005=100, është ulur 15.5 përqind krahasuar me të njëjtin tremujor të vitit paraardhës, ndërsa krahasuar me tremujorin e parë 2012 është rritur 1.4 përqind.

Volumi i prodhimit është ulur 10 përqind krahasuar me tremujorin e dytë 2011. Krahasuar me tremujorin paraardhës ky tregues shënon rritje 3.4 përqind.

Numri i të punësuarve në Ndërtim është ulur me 2.8 përqind në tremujorin e dytë 2012 krahasuar me tremujorin e dytë 2011, ndërsa pagat janë ulur me 3.8 përqind gjatë të njëjtës periudhë.

**Construction**

Turnover with fixed prices deflated with the Construction Cost Index, 2005=100, in construction sector is decreased 15.5 percent compared with the same quarter of the previous year. Compared with first quarter 2012 it is increased 1.4 percent.

The decrease in volume of construction is 10 percent compared with second quarter 2011. Compared with previous quarter this indicator increased 3.4 percent.

The number of employees in Construction decreased by 2.8 percent, from second quarter 2012 to second quarter 2011, while the salaries decreased by 3.8 percent, during the same period.

**Tab. 1**

**Shifra e afarizmit e deflatuar, Të punësuar me pagesë, Paga, Ndryshim vjetor**  
Deflated Turnover, Number of employees, Wages, Annual change

		%																		
NVE	Treguesit	II-08	III-08	IV-08	I-09	II-09	III-09	IV-09	I-10	II-10	III-10	IV-10	I-11	II-11	III-11	IV-11	I-12	II-12	Indicators	
NACE		II-07	III-07	IV-07	I-08	II-08	III-08	IV-08	I-09	II-09	III-09	IV-09	I-10	II-10	III-10	IV-10	I-11	II-11		
45	Shifra afarizmit	54.2	59.9	21.1	68.9	70.7	45.8	18.7	-20.9	-17.0	-12.2	-4.8	27.0	-0.3	-0.3	2.0	-11.2	-15.5	Turnover	
	Të punësuar me pagesë	31.7	34.1	27.7	7.2	9.2	9.5	0.3	-3.5	-4.4	-2.1	-4.3	-10.2	-10.5	-10.5	-3.7	-1.9	-2.8	Employees	
	Paga	53.1	55.8	53.6	11.9	12.8	12.6	-1.7	8.8	12.4	12.2	2.5	-5.8	-6.6	-9.9	-2.0	-6.9	-3.8	Wages	

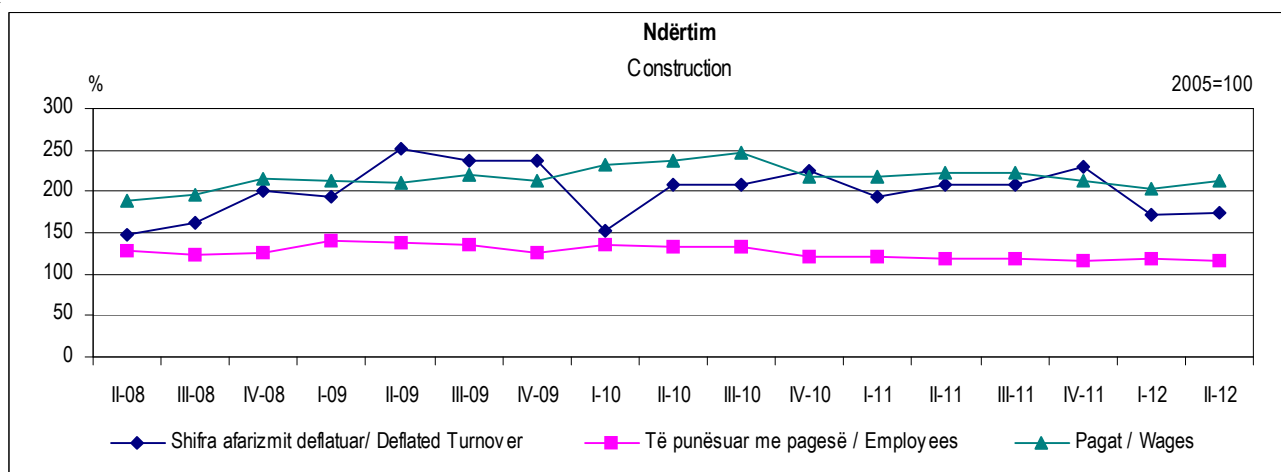
**Tab. 2**

**Shifra e afarizmit e deflatuar, Të punësuar me pagesë, Paga, Ndryshim tremujor**  
Deflated Turnover, Number of employees, Wages, Quaterly change

		%																		
NVE	Treguesit	II-08	III-08	IV-08	I-09	II-09	III-09	IV-09	I-10	II-10	III-10	IV-10	I-11	II-11	III-11	IV-11	I-12	II-12	Indicators	
NACE		I-08	II-08	III-08	IV-08	I-09	II-09	III-09	VI-09	I-10	II-10	III-10	VI-10	I-11	II-11	III-11	IV-11	I-12		
45	Shifra afarizmit	27.9	10.8	22.8	-3.0	29.3	-5.4	0.0	-35.3	35.6	0.1	8.5	-13.8	6.5	0.0	10.9	-24.9	1.4	Turnover	
	Të punësuar me pagesë	-2.3	-2.4	0.8	11.5	-0.5	-2.1	-7.7	7.3	-1.5	0.3	-9.7	0.7	-1.8	0.2	-2.8	2.5	-2.6	Employees	
	Paga	-1.7	4.0	10.9	-1.3	-0.9	3.8	-3.2	9.2	2.4	3.5	-11.5	0.4	1.6	-0.2	-3.7	-4.5	4.8	Wages	

Fig. 1

Indekset e Shifrës së afarizmit të deflatuar, të Punësuar me pagesë dhe Paga  
Indices of Deflated Turnover, Number of employees and Wages



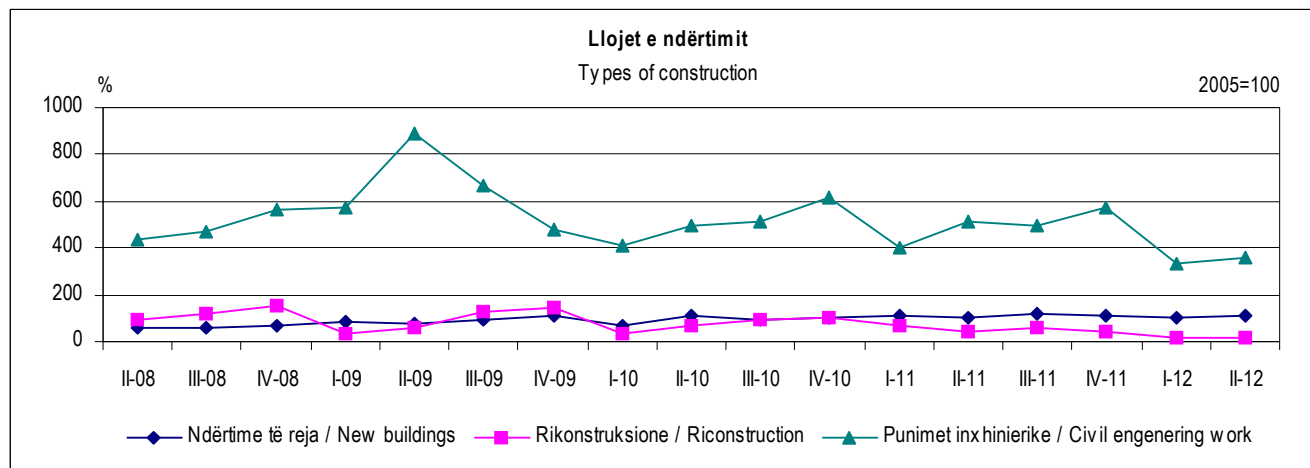
Tab. 3

Shifra e Afarizmit dhe Volumit të Ndërtimit të Deflatuar, Ndryshim Vjetor  
Deflated Turnover and Volume of Construction, Annual change

		%																	
NVE	Treguesit	II-08	III-08	IV-08	I-09	II-09	III-09	IV-09	I-10	II-10	III-10	IV-10	I-11	II-11	III-11	IV-11	I-12	II-12	Indicators
NACE		II-07	III-07	IV-07	I-08	II-08	III-08	IV-08	I-09	II-09	III-09	IV-09	I-10	II-10	III-10	IV-10	I-11	II-11	
45	Shifra afarizmit	54.2	59.9	21.1	68.9	70.7	45.8	18.7	-20.9	-17.0	-12.2	-4.8	27.0	-0.3	-0.3	2.0	-11.2	-15.5	Turnover
	Volumi i ndërtimit	35.6	63.4	20.6	69.3	61.9	42.1	15.4	-23.5	-17.0	-14.0	0.5	9.1	-4.2	0.5	-6.4	-15.4	-10.0	Volume of construction

Fig. 2

Indekset e volumit të ndërtimit  
Indices of volume of construction



## Tregtia me shumicë

Shifra e afarizmit e vlerësuar me çmime fikse, deflatuar me Indeksin e Çmimeve të Prodhimit, 2005=100, në sektorin e Tregtisë me shumicë është rritur 9 përqind krahasuar me të njëjtin tremujor të vitit paraardhës, ndërsa krahasuar me tremujorin paraardhës rritja është 11.1 përqind.

Numri të punësuarve është rritur 7.2 përqind në tremujorin e dytë 2012 krahasuar me tremujorin e dytë 2011, ndërsa pagat janë rritur 10.2 përqind gjatë së njëjtës periudhë.

## Wholesale

Turnover with fixed prices (deflated with the Production Price Index), 2005=100, in wholesale increased 9 percent compared with the second quarter 2011, while compared with previous quarter this indicator increased 11.1 percent.

The number of employees in wholesale increased 7.2 percent, from second quarter 2011 to second quarter 2012, while the salaries increased 10.2 percent, during the same period.

Tab. 1

## Shifra e afarizmit e deflatuar, Të punësuar me pagesë, Paga, Ndryshim vjetor

Deflated Turnover, Number of employees, Wages, Annual change

		%																Indicators	
NVE	Treguesit	II-08	III-08	IV-08	I-09	II-09	III-09	IV-09	I-10	II-10	III-10	IV-10	I-11	II-11	III-11	IV-11	I-12		II-12
NACE		II-07	III-07	IV-07	I-08	II-08	III-08	IV-08	I-09	II-09	III-09	IV-09	I-10	II-10	III-10	IV-10	I-11	II-11	
51.2-51.9	Shifra afarizmit	11.4	9.0	26.8	23.2	3.6	8.3	-3.1	1.1	35.8	29.4	34.2	18.8	3.9	5.2	11.7	3.4	9.0	Turnover
	Të punësuar me pagesë	41.3	39.1	44.5	5.1	11.5	9.8	0.4	24.8	22.0	25.0	35.1	7.2	-3.6	-6.0	-7.6	-0.8	7.2	Employees
	Paga	68.0	52.5	63.6	1.3	9.0	13.9	2.1	19.8	21.4	20.9	34.3	15.3	3.6	3.3	-0.4	2.6	10.2	Wages

Tab. 2

## Shifra e afarizmit e deflatuar, Të punësuar me pagesë, Paga, Ndryshim tremujor

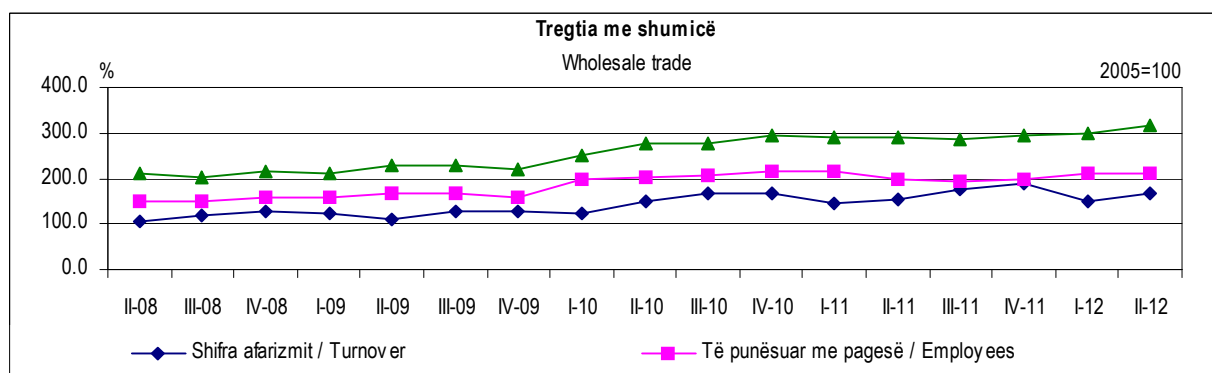
Deflated Turnover, Number of employees, Wages, Quaterly change

		%																Indicators	
NVE	Treguesit	II-08	III-08	IV-08	I-09	II-09	III-09	IV-09	I-10	II-10	III-10	IV-10	I-11	II-11	III-11	IV-11	I-12		II-12
NACE		I-08	II-08	III-08	IV-08	I-09	II-09	III-09	IV-09	I-10	II-10	III-10	VI-10	I-11	II-11	III-11	IV-11	I-12	
51.2-51.9	Shifra afarizmit	6.7	12.4	9.7	-6.4	-10.3	17.4	-1.7	-2.3	20.5	11.9	1.9	-13.5	5.4	13.4	8.1	-20.0	11.1	Turnover
	Të punësuar me pagesë	-1.2	0.8	4.9	0.7	4.7	-0.7	-4.1	25.2	2.3	1.8	3.7	-0.6	-8.0	-0.8	1.9	6.7	-0.6	Employees
	Paga	1.0	-4.2	6.8	-2.0	8.7	0.0	-4.2	15.0	10.2	-0.4	6.4	-1.3	-1.0	-0.7	2.7	1.6	6.3	Wages

Fig. 1

## Indekset e Shifrës së afarizmit të deflatuar, Të punësuarve me pagesë dhe Pagave

Indices of Deflated Turnover, Number of employees and Wages



**Hotele**

Shifra e afarizmit në volum, vlerësuar me çmime fikse, deflatuar me Indeksin e Çmimeve të Konsumit, me vit bazë 2005=100, në tremujorin e dytë 2012, është rritur 38.1 përqind krahasuar me tremujorin parë 2012. Krahasuar me të njëjtin tremujor të vitit 2011 është rritur 1.6 përqind.

Numri i të punësuarve në Hotele është rritur 12 përqind në tremujorin e dytë 2012 krahasuar me tremujorin e parë 2012, ndërsa pagat e paguara janë rritur me 11.4 përqind gjatë të njëjtës periudhë.

Krahasuar me të njëjtën periudhë të vitit të kaluar numri i të punësuarve është ulur 11.7 përqind ndërsa pagat janë ulur 6.3 përqind.

**Hotels**

Turnover volume estimated with fixed prices, deflated with Consumer Price Index, with base year 2005=100, in the second quarter 2012 is increased by 38.1 percent compared with the first quarter 2012. Compared with the same quarter 2011 is increased 1.6 percent.

In hotels the number of employees is increased 12 percent in the second quarter 2012 compared with previous quarter, while wages paid are increased by 11.4 percent during the same period.

In the second quarter 2012 compare with the same period of previous year the number of employees is decreased by 11.7 percent and wages are decreased by 6.3 percent.

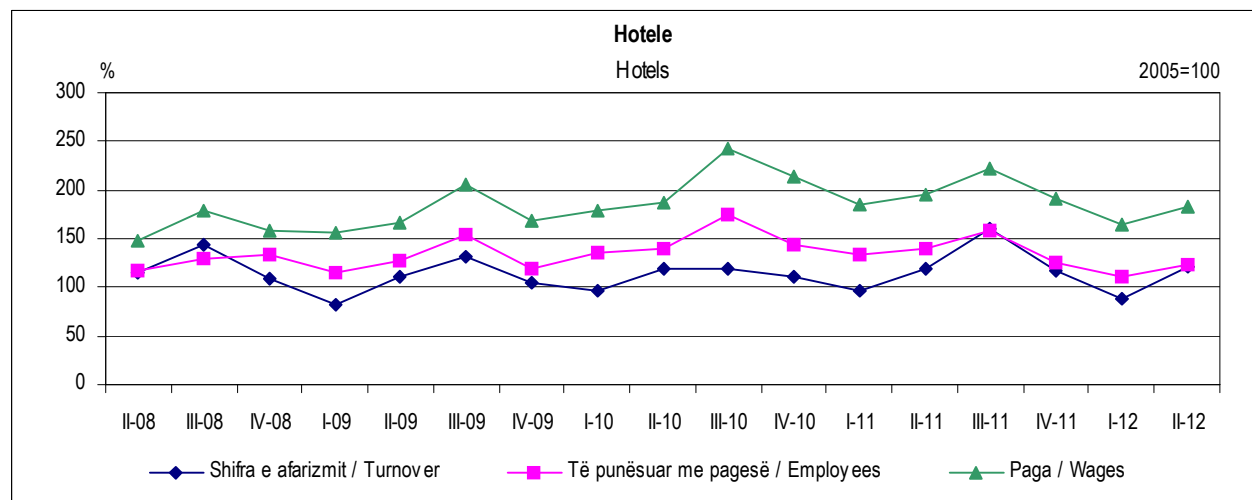
**Tab. 1****Shifra e afarizmit e deflatuar, Të punësuar me pagesë, Paga, Ndryshim vjetor**

Deflated Turnover, Number of employees, Wages, Quaterly change

Treguesit	II-08	III-08	IV-08	I-09	II-09	III-09	IV-09	I-10	II-10	III-10	IV-10	I-11	II-11	III-11	IV-11	I-12	II-12	Indicators
	II-07	III-07	IV-07	I-08	II-08	III-08	IV-08	I-09	II-09	III-09	IV-09	I-10	II-10	III-10	IV-10	I-11	II-11	
Shifra e afarizmit	-2.6	0.9	-16.3	-20.5	-2.9	-8.0	-3.7	18.5	6.7	14.5	6.4	-1.3	1.1	5.8	4.9	-8.6	1.6	Turnover
Të punësuar me pagesë	39.0	-2.3	-10.3	-0.1	7.3	18.3	19.8	18.0	10.9	14.0	19.7	-1.3	0.0	-10.1	-12.1	-17.0	-11.7	Employees
Paga	35.2	-0.9	3.1	6.6	12.3	14.4	6.9	14.7	12.5	18.7	26.6	3.6	5.1	-8.4	-10.0	-10.8	-6.3	Wages

**Fig. 1****Indekset e Shifrës së afarizmit të deflatuar, Të punësuar me pagesë dhe Paga**

Indices of Deflated Turnover, Number of employees and Wages



## Transporti

**Transporti hekurudhor.** Shifra e afarizmit në Transportin hekurudhor e vlerësuar me çmime korente ka shënuar ulje prej 52.3 përqind në tremujorin e dytë 2012 krahasuar me tremujorin e dytë 2011 ndërsa krahasuar me tremujorin paraardhës ky tregues është rritur 21.4 përqind.

**Transporti Detar .** Shifra e afarizmit në Transportin detar e vlerësuar me çmime korente është ulur 12.9 përqind krahasuar me të njëjtën periudhë të vitit të kaluar. Ndërsa krahasuar me tremujorin paraardhës është rritur 29 përqind.

**Transporti Ajror.** Shifra e afarizmit në Transportin ajror e vlerësuar me çmime korente ka shënuar ulje prej 23.8 përqind në tremujorin e dytë 2012 ndaj tremujorit të dytë 2011. Ndërsa, krahasuar me tremujorin paraardhës ky tregues është rritur 15.6 përqind.

**Agjensitë e udhëtimit.** Shifra e afarizmit në Agjensitë e udhëtimit është ulur me 11.9 përqind në tremujorin e dytë 2012 krahasuar me tremujorin e parë 2011. Ndërsa krahasuar me tremujorin paraardhës është rritur 14.4 përqind.

## Transport

**Railway Transport.** Turnover estimated with current prices in Railway Transport decreased 52.3 percent from second quarter 2012 to second quarter 2011. While, compared with previous quarter this indicator has increased by 21.4 percent.

**Sea Transport.** Turnover estimated with current prices in Sea Transport is decreased with 12.9 percent from second quarter 2012 to second quarter 2011. While, compared with previous quarter is increased 29 percent.

**Air Transport.** Turnover estimated with current prices in Air Transport decreased by 23.8 percent from second quarter 2012 to second quarter 2011. While compared with previous quarter this indicator is increased by 15.6 percent.

**Travel Agencies.** Turnover estimated with current prices in Travel Agencies is decreased by 11.9 percent from second quarter 2012 to second quarter 2011. While compared with previous quarter this indicator is increased by 14.4 percent.

Tab. 1

## Shifra e afarizmit në vlerë në Aktivitetet e Transportit, Ndryshim vjetor\*

Value of Turnover in Transport activities, Annual change\*

%

NVE	Përshkrimi	II-08	III-08	IV-08	I-09	II-09	III-09	IV-09	I-10	II-10	III-10	IV-10	I-11	II-11	III-11	IV-11	I-12	II-12	Description
NACE		II-07	III-07	IV-07	I-08	II-08	III-08	IV-08	I-09	II-09	III-09	IV-09	I-10	II-10	III-10	IV-10	I-11	II-11	
60	Transporti Hekurudhor	0.8	-13.8	-44.5	-31.3	-46.7	-19.6	77.9	32.8	124.6	62.8	-3.8	13.5	-22.5	-1.9	18.0	-57.6	-52.3	Railway Transport
61.1	Transporti Detar	51.7	-2.8	81.7	45.3	37.5	125.8	71.1	-2.5	74.6	48.3	10.2	44.0	-4.4	-16.3	17.8	-19.7	-12.9	SeaTransport
62	Transporti Ajror	24.5	-17.9	18.5	57.3	5.9	97.8	67.1	26.4	123.7	17.8	39.5	38.6	70.7	67.5	19.0	-2.5	-23.8	Air Transport
63.3	Agjensitë e udhëtimit	73.3	76.3	-41.6	-50.0	-66.2	-51.8	-34.7	-5.4	140.7	33.6	67.4	55.5	13.4	21.4	17.2	-3.8	-11.9	Travels agencies

\*Ndryshimi në përqindje për aktivitetin e Transportit jepet për shifër afarizmi në vlerë

Tab. 2

## Shifra e afarizmit në vlerë në Aktivitetet e Transportit, Ndryshim tremujor

Value of Turnover, in Transport activities, Quaterly change

%

NVE	Përshkrimi	II-08	III-08	IV-08	I-09	II-09	III-09	IV-09	I-10	II-10	III-10	IV-10	I-11	II-11	III-11	IV-11	I-12	II-12	Description
NACE		I-08	II-08	III-08	IV-08	I-09	II-09	III-09	IV-09	I-10	II-10	III-10	IV-10	I-11	II-11	III-11	IV-11	I-11	
60	Transporti Hekurudhor	20.5	-26.3	-39.1	27.1	-6.6	11.0	34.9	-5.1	58.0	-19.5	-20.3	12.0	7.9	1.8	-4.1	-59.8	21.4	Railway Transport
61.1	Transporti Detar	5.7	-33.2	29.7	58.6	0.0	9.7	-1.7	-9.6	79.1	-6.8	-27.0	18.2	18.9	-18.5	2.8	-19.4	29.0	SeaTransport
62	Transporti Ajror	0.6	6.1	7.5	37.0	-32.2	98.2	-9.2	3.7	19.9	4.4	7.5	3	47.8	2.4	-23.6	-15.6	15.6	Air Transport
63.3	Agjensitë e udhëtimit	-0.4	24.1	-45.9	-25.3	-32.6	76.8	-26.6	8.2	71.4	-1.9	-8.0	0.5	25.0	5.0	-11.2	-17.5	14.4	Travels agencies

Fig. 1

Indekset e Shifrës së afarizmit në vlerë, Të punësuarve me pagesë dhe Pagave  
Indices of Value of Turnover, Number of employees and Wages

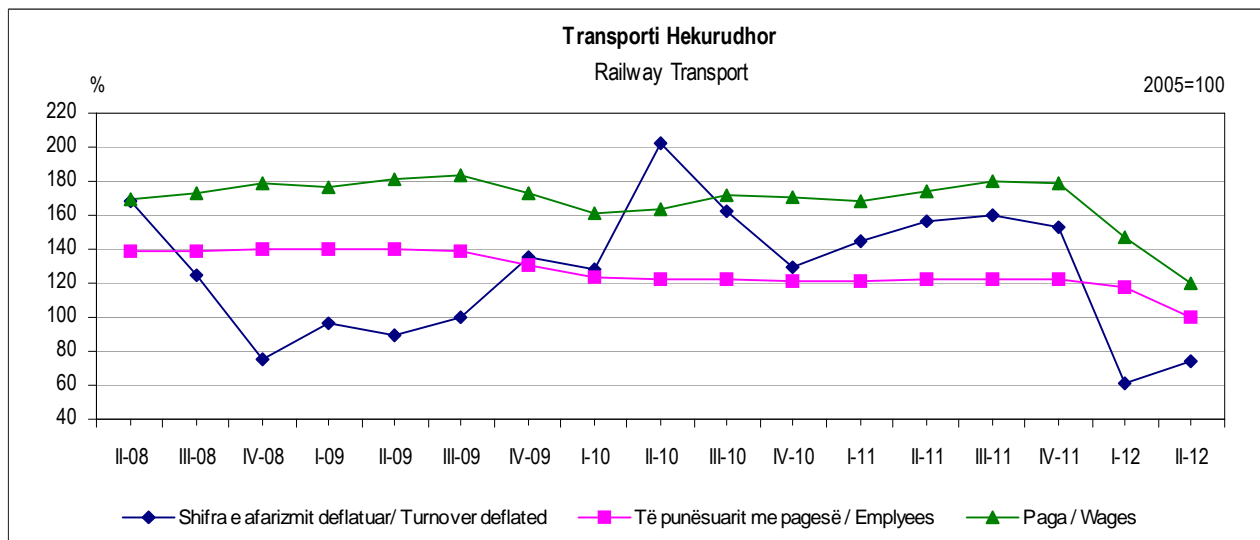
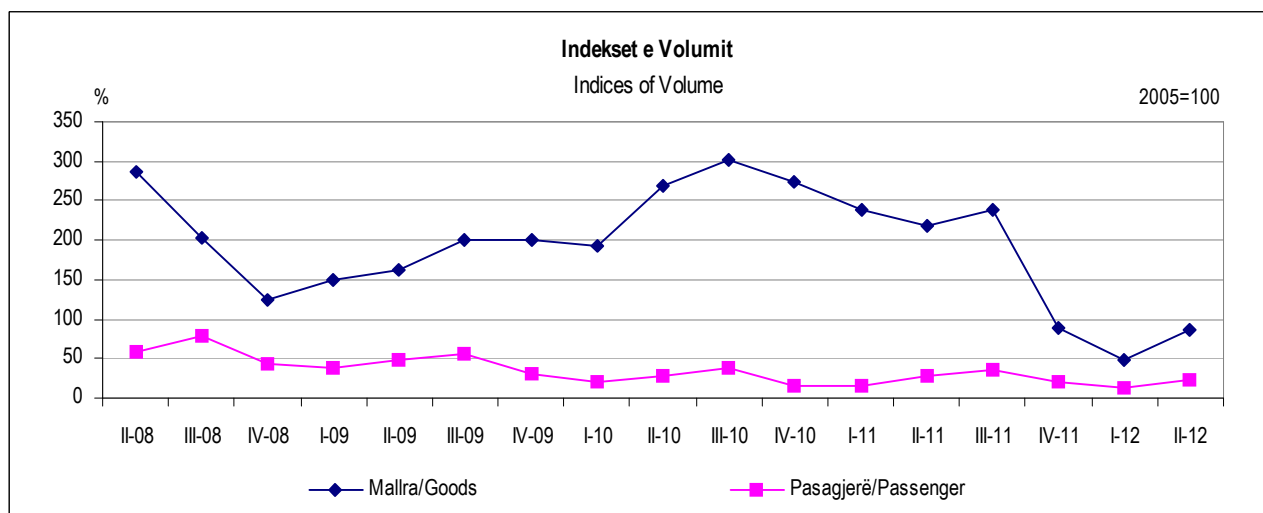


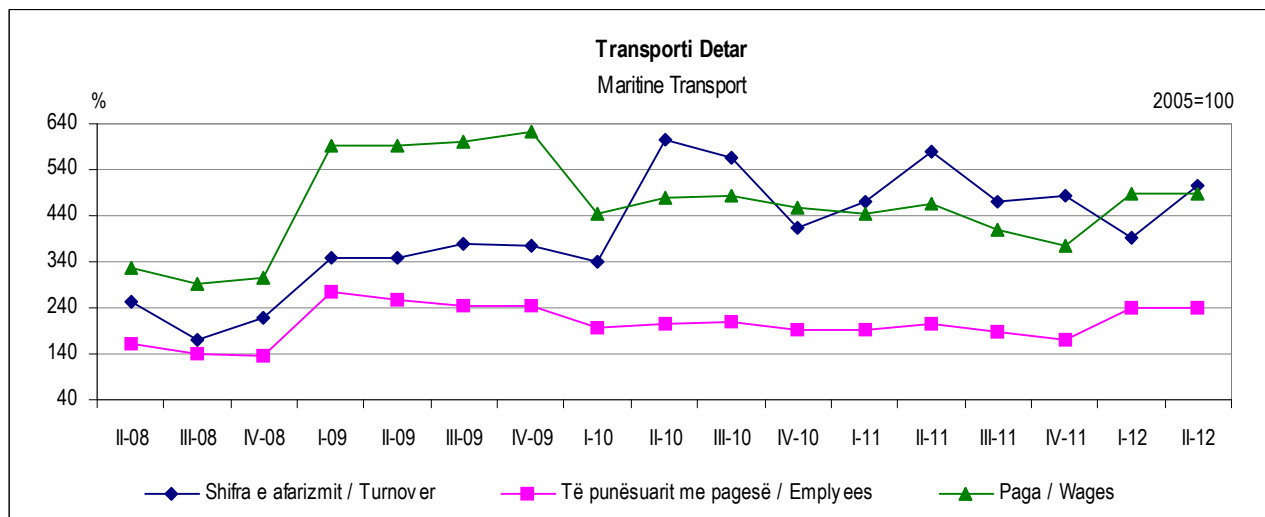
Fig. 2

Indekset e Volumit\*  
Indices of Volume\*



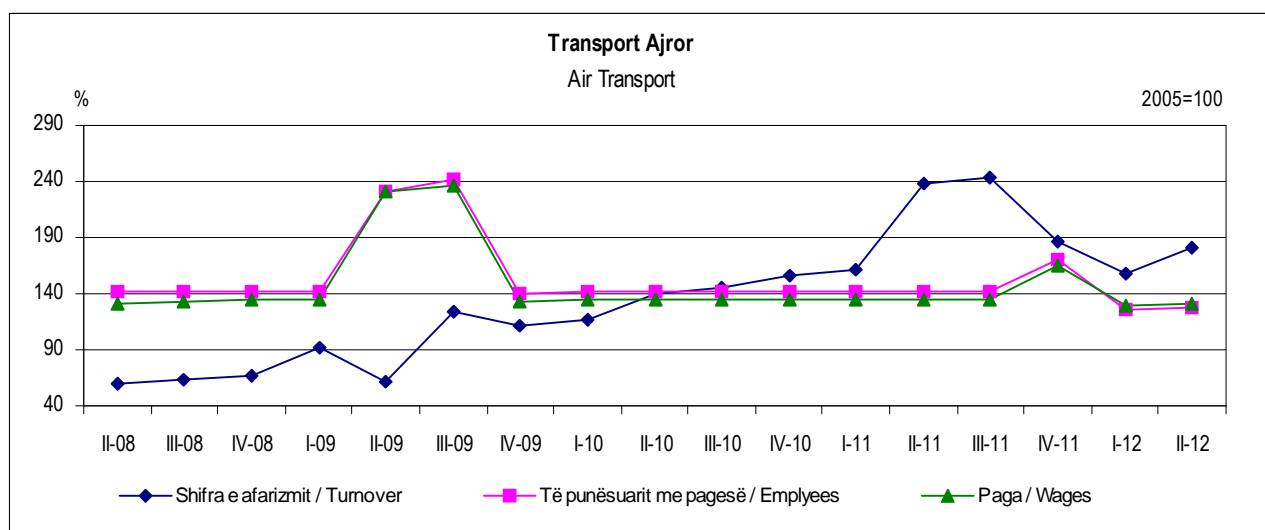
**Fig. 3**

**Indekset e Shifrës së afarizmit në vlerë, Të punësuarve me pagesë dhe Pagave**  
**Indices of Value of Turnover, Number of employees and Wages**



**Fig. 4**

**Indekset e Shifrës së afarizmit në vlerë, Të punësuarve me pagesë dhe Pagave**  
**Indices of Value of Turnover, Number of employees and Wages**





**Posta dhe Komunikacioni**

Shifra e afarizmit vlerësuar me çmime korente në aktivitetin postar rritet me 2.7 përqind në tremujorin e dytë 2012 në krahasim me tremujorin e dytë 2011, ndërsa në komunikacion ky tregues është rritur 9.8 përqind për të njejtën periudhë.

Krahasuar me tremujorin parardhës, ky tregues në aktivitetin postar paraqitet me rritje 7 përqind, ndërsa në Komunikacion paraqitet me rritje 25.4 përqind.

Numri i të punësuarve në aktivitetin postar rriten 2.8 përqind dhe pagat e paguara nga ndërmarrja rriten me 7.4 përqind, ndërsa në komunikacion, numri i të punësuarve ulet 1.9 përqind dhe pagat rriten me 2.7 përqind, gjatë periudhës tremujori i dytë 2012 krahasuar me dytë e parë 2011.

**Post and Communication**

Turnover estimated with current prices in activity of post increased by 2.7 percent from second quarter 2012 to second quarter 2011, while turnover in activity of communication increased by 9.8 percent.

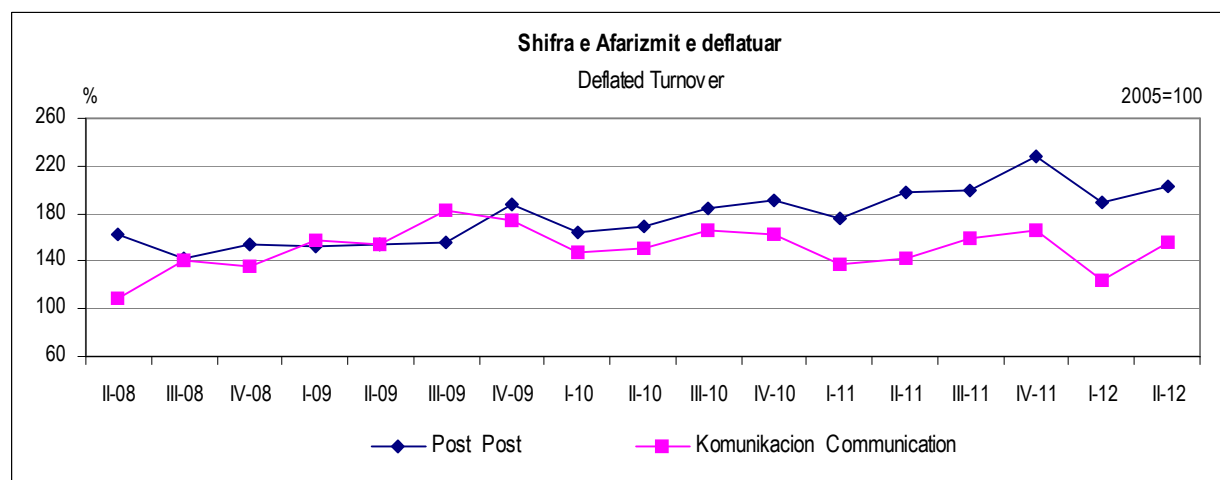
Compared with previous quarter this indicator in activity of post is increased by 7 percent, while in communication it is increased by 25.4 percent.

The number of employees in post activity increased by 2.8 percent and wages 7.4 percent, while in communication the number of employees is decreased by 1.9 percent and wages increased 2.7 percent from second quarter 2012 to second quarter 2011.

**Tab. 1**  
**Shifra e afarizmit në vlerë, Të punësuar me pagesë, Paga, Ndryshim vjetor**  
Value of Turnover, Number of employees, Wages, Annual change

		%																	
NVE	Treguesit	II-08	III-08	IV-08	I-09	II-09	III-09	IV-09	I-10	II-10	III-10	IV-10	I-11	II-11	III-11	IV-11	I-12	II-12	Indicators
NACE		II-07	III-07	IV-07	I-08	II-08	III-08	IV-08	I-09	II-09	III-09	IV-09	I-10	II-10	III-10	IV-10	I-11	II-11	
<b>64.1</b>	<b>Posta</b>																	Post	
	Shifra e afarizmit	28.3	15.8	4.6	8.9	-5.1	10.6	22.0	8.1	10.4	18.0	1.5	7.2	16.6	7.8	19.1	7.9	2.7	Turnover
	Të punësuarit me pagesë	6.8	7.0	4.6	4.9	5.2	3.2	3.4	2.8	1.8	6.2	3.6	3.4	2.8	0.6	3.1	1.0	2.8	Employees
	Paga	20.4	18.5	17.3	15.7	16.9	16.3	15.0	14.3	3.7	-12.3	10.1	12.7	13.2	31.6	4.4	3.8	7.4	Wages
<b>64.2</b>	<b>Telekomunikacion</b>																	Communication	
	Shifra e afarizmit	4.6	16.2	21.6	14.9	14.6	5.9	3.7	-6.0	-2.1	-8.9	-5.6	-6.7	-5.5	-4.6	0.9	-10.0	9.8	Turnover
	Të punësuarit me pagesë	8.4	9.2	8.2	8.9	7.8	-8.4	-3.8	12.2	13.4	39.2	46.6	9.9	10.2	10.2	-2.3	4.2	-1.9	Employees
	Paga	9.2	2.1	18.6	25.0	22.5	80.3	49.0	30.5	31.0	-13.3	29.1	23.2	20.3	25.8	-1.6	-0.4	2.7	Wages

**Fig. 1**  
**Indekset e Shifrës së afarizmit të deflatuar**  
Indices of Deflated Turnover



## SHËNIME METODOLOGJIKE

Qëllimi dhe fusha e mbulimit - vrojtimi tremujor ka për qëllim të paraqesë ecurinë e treguesve kryesorë ekonomikë të ndërmarrjeve ekonomike, në periudha tremujore.

Burimi është Regjistri Statistikor i Ndërmarrjeve, i cili përditësohet me burime të ndryshme statistikore si burimet administrative dhe vrotimet statistikore ekonomike. Kriteret për përzgjedhjen janë numri i të punësuarve, aktiviteti ekonomik dhe shifra e afarizmit. Njësia bazë për grumbullimin e informacionit statistikor është ndërmarrja. Ndermarrjet e vogla, ne pragun 1-9 te punesuar, jane selektuar me model, ndersa ndermarrjet e medha jane marre te listuara.

Një nga burimet kryesore të përditësimit është Regjistrimi i Ndërmarrjeve Ekonomike, i zbatuar në 2010. Modeli i zgjedhur për vrotimin tremujor është bazuar në regjistrin e ri të përditësuar.

Klasifikimi - për klasifikimin e ndërmarrjeve ekonomike është përdorur Nomenklatura e Aktiviteve Ekonomike (NVE) Rev.1.1. Fushat që mbulojnë në vrotim janë Industri, (seksionet C,D,E, 10-41); Ndërtim (Seksioni F, 45), Tregtia me shumicë (seksioni G, 52.2-52.9), Hotele (Seksioni H, 55.1), Transport dhe Telekomunikacion (Seksioni I, 60.1; 61.1;62;63;64); Shërbimet informatike, (Seksioni K, 72) dhe Shërbimet arkitekturale dhe punimet civile inxhinierike (Seksioni K, 74.20).

INSTAT në Nëntor -Dhjetor 2010 kreu regjistrimin e ndërmarrjeve ekonomike. Për tremujorin e parë 2011 u përdor modeli i vitit 2010, "vlerësim i vjetër". Ky regjistrim ishte një nga burimet kryesore për përditësimin e regjistrit statistikor të ndërmarrjeve. Modeli i ri për 2011 u përdor për herë të parë për tremujorin e dytë 2011. Gjatë grumbullimit në terren të të dhënave të tremujorit të dytë u grumbulluan edhe të dhënat e tremujorit të parë sipas të njëjtit model. Në këtë model dy vrotimet afatshkurtra: Anketa tremujore e ndërmarrjeve dhe Tregtia me Pakicë u modeluan në një vrotim të vetëm, duke synuar përmirësimin e mbulimit sipas fushave të vrotimit. Kjo metodë e ndjekur solli rritjen e numrit të ndërmarrjeve të vrojuara 13 përqind, në aktivitetin e Tregtisë me pakicë dhe shitjen dhe riparimin e automjeteve.

U përmirësua metodologjikisht trajtimi i rasteve jashtë fushe. Të gjitha variablat e përfshirë në vrotimin tremujor T2 2011 si shifra e afarizmit, prodhimi, punësimi, pagat u rivlerësuan pas në seri kohore, me anë të koeficientëve të llogaritur si raport: vlerësim i "ri" dhe vlerësim i "vjetër" i tremujorit të parë 2011.

*Si pasoje e perditësimit të shifrave të tre tremujoreve të vitit 2011, lindi nevoja e një back-casting të serive të të dhënave, për të mos patur një shkeputje/thyerje të serieve kohore*

Në nivel indeksi ato mbeten të pandryshueshme. Janë përjashtuar nga zgjedhja ndërmarrjet të cilat në shifrën e afarizmit gjithsej zenë më pak se 5 përqind. Metoda e grumbullimit është interviste direkte me intervistues. Informacioni grumbullohet me anketues të cilët plotësojnë anketën bazuar në deklaratimet individuale të ndërmarrjeve. Treguesit paraqiten në formë indeksi, në formë grafike dhe ndryshim në përqindje. Indekset - për llogaritjen e indekseve është përdorur formula e Laspeyer-it.

### Llogaritja e indeksit

Indeksi (I) i treguesit psh të shifrës së afarizmit (Sha) me çmime korente është llogaritur si në vazhdim. Për vitin bazë 2005 mesatarja e indekseve është 100:

## METHODOLOGY NOTES

Aim and coverage - the quarterly survey aims to show the quarterly trend of main economic indicators of enterprises.

The basic unit for the collection of statistical information is the enterprise. Small enterprises of the strata 1-9 employee are sampled surveyed, while big enterprises are surveyed in total. The source is Business Register which is updated with different statistical sources as administrative sources and statistical economic surveys. The criteria for sampling are the number of employees, the economic activity and the turnover.

One of the main sources of updating is the Census of Economic Enterprises 2010. The model chosen for the quarterly survey is based on the new updated register

Classification - NACE Rev 1.1 (NVE Nomenklatura e Veprimtarive Ekonomike) is used for classifying the enterprises. Coverage: Industry, (sections C, D and E, 10-41); Construction, (section F, 45); Wholesale, (section G, 52.-52.9); Hotels, (section H, 55.1); Transport and Telecommunication, (section I, 60.1; 61.1; 62; 63; 64), Informatics services, (Section K, 72 and Architectural and civil engineering Services, (Section K, 74.20).

In November to December 2010, INSTAT carried on the business census. For the first quarter 2011 it was used the model of 2010, "old estimation". This business census was one of the sources to update the statistical register of enterprises. The new model 2011 was used for the first time for the second quarter 2011. When collecting data for the second quarter it was asked the information for the first quarter too based on the same model. With this model the two short term surveys: Short Term statistics and Retail Trade were treated as one survey aiming the improvement of the coverage by survey fields. The method chosen brought to the increase of 13 percent of the number of surveyed enterprises in the activity of Retail trade and Repair of Motor vehicles.

It was methodologically improved the treatment of the cases out of field. All variables included in the quarterly survey for the Q2 2011 as turnover, production, employment, wages etc. are back casted with coefficients calculated as the ratio: "new" estimation and "old" estimation of the first quarter 2011.

*As the result of updating the data for the three quarters 2011, it became necessary to back-cast the time series for preventing data broken of this data.*

At index level those remain unchanged. There are excluded from the sample enterprises that in the total turnover have less than 5 percent. The method of collection of data is the direct interview with enumerators that fulfil the questionnaire based on the individual declarations of the enterprise. Indicators are showed in the form of indices, graphs and percent changes. Indices-for the calculation of indices is used Laspeyer formula.

### Calculation of Index

The index (I) of the indicator ex. Turnover (T) with current prices is calculated as follows. For the basic year 2005 the average of indices is 100:

$$I_{v,t,a}^{\text{korente}}(v) = \frac{\text{Sha}_{v,t,a}}{\sum_{t=1}^4 \text{Sha}_{(v,t,a)(2005)}}$$

Në nivel të agreguar të aktivitetit (a) indeksi është llogaritur si në vazhdim:

$$I_{A,v,t(v=100)} = \frac{\sum_{a \in A} W_{a,v} * V\text{ShaIÇ}_{a,v,t,(v=100)}}{\sum_{a \in A} W_{a,v}}$$

Llogaritja e ndryshimeve vjetore (v-1):

$$\Delta I_{v,t,a} = \frac{I_{v,t,a}}{I_{v-1,t,a}} - 1 * 100$$

Llogaritja e ndryshimeve tremujore (t-1):

$$\Delta I_{v,t,a} = \frac{I_{v,t,a}}{I_{v,t-1,a}} - 1 * 100$$

Periudha bazë, viti 2005=100. Peshat e përdourura tregojnë strukturën e cdo aktiviteti ekonomik (ose grup aktiviteti) ndaj treguesit gjithsej, bazuar në rezultatet e Anketës Strukturore pranë Ndërmarrjeve 2005.

Indekset nuk kanë korigjim sezonal, gjithashtu nuk kanë korigjim kalendarik.

Ndryshimi vjetor në përqindje - mat ndryshimin në përqindje të treguesit ekonomik të tremujorit korrent ndaj tremujorit të njëjtë të një viti më parë.

Deflatimi – është përdorur për të eliminuar ndikimin e çmimeve në treguesin e shifrës së afarizmit për të gjithë sektorët. Indekset e çmimeve të përdorur për deflatim janë llogaritur të vecante për cdo aktivitet ekonomik. Përkatësisht, për aktivitetin industrisë përdoret Indeksi i Çmimeve të prodhimit, për ndërtimin përdoret Indeksi i Kushtimit në ndërtim (i rishikuar, në 2011), për tregtine me pakice përdoret Indeksi i Çmimeve të Konsumit (i llogaritur), për tregtine me shumice përdoret Indeksi i Çmimeve të Prodhimit (i llogaritur), për hotelet përdoret Indeksi i Çmimeve të Konsumit, për transportin përdoret indeksi i volumeve të transportit (i llogaritur), për shërbimet e tjera përdoret Indeksi i Çmimeve të Prodhimit gjithsej.

Përkufizimet e treguesve kryesore:

Shifra e afarizmit - Shifra e afarizmit përfshin shumat faturuara për të gjithë aktivitetin e kryer nga njësia që vrojtohet për periudhën referuese dhe kjo korespondon me tregun e shitjes së mallrave dhe shërbimeve të tretëve, duke përjashtuar taksën mbi vlerën e shtuar.

Indeksi i Shifrës së afarizmit – Objektiv i indeksit të shifrës së afarizmit është të paraqesë ecurinë e tregut për mallra dhe shërbime.

Numri i të punësuarve - Numri gjithsej i personave të punësuar me pagesë në njësinë e vrojtuar (përjashtuar të vetëpunësuarit me pagesë). Indeksi i Numrit të punësuarve - Indeksi i punësimit paraqet ecurinë e punësimit në njësitet e vrojtuar.

Paga dhe trajtime - Ajo përfshin fondin e pagave dhe shpërblimet e trajtimit (në lekë apo natyrë- të vlerësuar në lekë) paguar të gjithë të punësuarve, në këmbim të punës së kryer gjatë periudhës referuese.

Indeksi i pagave dhe trajtimeve - Indeksi i pagës paraqet në mënyrë të përafërt ecurinë e pagave, në njësinë e vrojtuar, nga njëra periudhë në tjetrën.

$$I_{y,q,b}^{\text{current}}(y) = \frac{T_{y,q,b}}{\sum_{q=1}^4 T_{(y,q,b)(2005)}}$$

At aggregated level of the activity (a) the index is calculated as follows:

$$I_{B,y,q(y=100)} = \frac{\sum_{b \in B} W_{b,y} * TjPI_{b,y,q,(y=100)}}{\sum_{b \in B} W_{b,y}}$$

Calculation of annual percent changes (y-1):

$$\Delta I_{y,q,b} = \frac{I_{y,q,b}}{I_{y-1,q,b}} - 1 * 100$$

Calculation of quarterly percent changes (q-1):

$$\Delta I_{y,q,b} = \frac{I_{y,q,b}}{I_{y,q-1,b}} - 1 * 100$$

The basic period, year 2005=100. Weights used show the structure of each economic activity (or group of activities) toward the total indicator based on the results of Structural Business survey SBS 2005.

Indices do not have seasonal adjustment and calendar adjustment.

Percent annual change- calculates the percent change of the economic indicator of the quarter against the same period of the previous year.

Deflation – is used to eliminate the prices effects in turnover indicator in all sectors (excluding Transport and telecommunication sector) and production in Industry. As deflators are used Producer Price Index, Consumer price index, Construction Cost Index (revised in 2011). For Industry is used Production Price Index. For Construction is used Construction Cost Index (revised in 2011) For Retail Trade is used the Consumer Price Index (calculated). For Wholesale is used the Index of Producer Prices (calculated). For Hotels is used Consumer price index. For Transport is used the index of volumes of transport (calculated). For Other Services is used Producer Price Index total.

Definitions of Indicators

Turnover – Turnover comprises the totals invoiced by the observation unit during the reference period, and this corresponds to market sales of goods or services supplied to third parties, exception the VAT invoiced.

Turnover index - The objective of the turnover index is to show the evolution of the market for goods and services.

Number of employees – Total number of employees in surveyed unit (without self-employed).

Employment index – shows the evolution of employment in observation unit.

Wages and salaries – are defined as the total remunerations, in cash or in kind payable to all persons counted on the payrolls, in return for work done during the accounting period.

Index of wages and salaries – the gross wages and salaries index approximates the development of the wages and salaries bill.

---

**INSTITUTI I STATISTIKAVE**

Blv. Zhan d'Ark, Nr 3 Tiranë / ALBANIA Tel: +355 4 2222 411 Fax: +355 4 2228 300  
e-mail: [botim\\_difuzion@instat.gov.al](mailto:botim_difuzion@instat.gov.al), [marketing@instat.gov.al](mailto:marketing@instat.gov.al) Web: [www.instat.gov.al](http://www.instat.gov.al)