



INSTITUTI I STATISTIKAVE
Blv. Zhan d'Ark, Nr 3
Tiranë / Albania

STATISTIKAT AFATSHKURTRA

SHORT TERM STATISTICS

*Industri, Ndërtim, Hotele,
Tregti me shumicë,
Transport
Komunikacion*

*Industry, Construction,
Hotels,
Wholesale trade, Transport
Communication*

**Tremujori i parë
First quarter
2012**

Vështrim i Përgjithshëm

Indekset e shifrës së afarizmit të deflatuara, në tremujorin e parë 2012 pasqyrojnë në Industri rënie prej 11.4 përqind krahasuar me tremujorin paraardhës. Krahasuar me të njëjtën periudhë të një viti më parë ka një rënie prej 11.2 përqind.

Në Industrinë Nxjerrëse ky tregues paraqitet me rritje 14.9 përqind në tremujorin e parë 2012 krahasuar me tremujorin mëparshëm, dhe 32.9 përqind krahasuar me të njëjtën periudhë të vitit të kaluar.

Në Industrinë Përpunuese indeksi i shifrës së afarizmit i deflatuar paraqitet me rënie 21.7 përqind në tremujorin e parë 2012 krahasuar me tremujorin e mëparshëm, dhe rënie 24.1 përqind krahasuar me të njëjtën periudhë të vitit të mëparshëm.

Në Energji elektrike dhe ujë ka një rritje 9.1 përqind, krahasuar me tremujorin mëparshëm dhe rritje 15.2 përqind krahasuar me të njëjtën periudhë të një viti më parë.

Në sektorin e Ndërtimit, indeksi i shifrës së afarizmit i deflatuar në tremujorin e parë 2012 është ulur 24.9 përqind krahasuar me tremujorin e mëparshëm. Krahasuar me të njëjtën periudhë të vitit të më parë ky tregues është ulur 11.2 përqind.

Në Tregtinë me shumicë, indeksi i shifrës së afarizmit i deflatuar paraqet rënie 17.8 përqind në tremujorin e parë 2012 krahasuar me tremujorin e mëparshëm, ndërsa krahasuar me të njëjtën periudhë të vitit paraardhës ka një rritje 6.4 përqind.

Në Hotele, indeksi i shifrës së afarizmit në tremujorin e parë 2012 ka rënie 21.6 përqind krahasuar me tremujorin mëparshëm, ndërsa krahasuar me tremujorin e njëjtë të vitit të mëparshëm rënia është 5.0 përqind.

General Overview

In Industry turnover indices estimated with fixed prices in the first quarter 2012, decreased by 11.4 percent compared with the previous quarter. Compared with the same period of the previous year there is a decrease of 11.2 percent.

In Extracting Industry this indicator increased by 14.9 percent in the first quarter 2012 compared with the previous quarter, and 32.9 percent compared with the same period of the previous year.

In Manufacturing Industry turnover index decreased 21.7 percent in the first quarter 2012 compared with the previous quarter and 24.1 percent compared with the same period of the previous year.

In Electricity, steam and water there is an increase of 9.1 percent compared with the previous quarter, while compared with the same period of the previous year there is noted an increase of 15.2 percent.

In Construction, the turnover indices estimated with fixed prices in the first quarter 2012 decreased 24.9 percent compared with the previous quarter. Compared with the same period of the previous year there is a decrease of 11.2 percent.

In Wholesale the turnover index decreased 17.8 percent in the first quarter 2012 compared with the previous quarter. Compared with the same quarter of the previous year this indicator increased 6.4 percent.

In Hotels the turnover index in the first quarter 2012 decreased 21.6 percent compared with the previous quarter, while compared with the same quarter of the previous year the decrease is 5.0 percent.

Informacion i përgjithshëm

Indekset e statistikave afatshkurtër mbulojnë aktivitetet Industri, Ndërtim, Tregti dhe Shërbime të tjera. Këto aktivitete janë të klasifikuara sipas Nomenklaturës së Veprimtarive Ekonomike Rev.1.1.

Treguesit e statistikave afatshkurtra janë mjete për hartimin dhe monitorimin e politikave ekonomike dhe monetare të vendit. Këta tregues janë të kërkuar për kryerjen e analizave ekonomike nga Banka e Shqipërisë, Qeveria, kompanitë etj. Treguesit afatshkurtër lehtësojnë monitorimin dhe vendim - marrjen dhe përdoren gjithashtu në përputhje me të dhëna të tjera ekonomike, si llogaritë kombëtare, për llogaritjen e prodhimit të brendshëm tremujor.

Të dhënat për treguesit afatshkurtër kryesisht grumbullohen me vërtetim tremujor pranë ndërmarrjeve dhe burimet administrative.

Meqenëse njësia bazë është ndërmarrja, treguesit afatshkurter shërbejnë edhe për përditësimin e Regjistrit të Ndërmarrjeve, burimi nga i cili ato perzgjidhen.

Korniza metodologjike është siguruar nga zbatimi i metodave bashkëkohore dhe definicionet e specifikuar në Rregulloren e Komisionit Europian dhe manualin e statistikave afatshkurtra 1165/98 e amenduar në 2008.

Indekset janë të bazuar mbi sistemin e peshimit. Bazë për këtë ka shërbyer Anketa Struktore e Ndërmarrjeve, 2005. Variablat e peshuar ndryshojnë nga njeri indikator tek tjetri. Psh, për indeksin e shifrës së afarizmit peshat janë bazuar në shifrën e afarizmit, për indeksin e numrit të punësuarve peshat janë bazuar në numrin e të punësuarve, dhe së fundi për indeksin e pagave peshat janë bazuar në pagat. Peshat janë ndërtuar për një periudhë bazë, i cili është viti 2005. Peshat rishikohen çdo pesë vjet.

Indekset rishikohen. Revizionimi mund të ndodhë për disa arsye: informacion shtesë, ndryshime metodologjike ose rivlerësime të koeficientëve të përdorur etj . Të dhënat mund të revizionohen edhe pas një periudhe kohe pas publikimit për herë të parë të këtyre treguesve.

General Information

Indices of short term statistics cover these activities: Industry, Construction, Trade and Other services. These activities are classified by the Nomenclature of Economic Activities Rev.1.1

The indicators of short term statistics are tools that are used to compile and monitor the economic and monetary policy of a country. These indicators are requested for economic analysis from the Bank of Albania, government companies etc. Short term indicators facilitate the monitoring and decision taking and are used in conformity with other economic data as national accounts to calculate the quarterly domestic production.

The data for short term indicators are collected mainly by the quarterly survey of economic enterprises, but at the same time there are used the administrative sources.

Given the fact that the basic unit is the enterprise, short term indicators are used to update the Business Register which is the source of all sampling for economic surveys.

The methodological frame is compiled based on the application of contemporaneous methods and definitions as are specified in the regulation of European Commission and the handbook of short term statistics 1165/98 amended in 2008.

Indices are based on the weighting system. Basis for this system is the Structural Annual Survey of enterprises, SBS 2005. The weighted variables vary from one indicator to another. For example for the index of turnover weights are based on the turnover figure, for the index of the number of employees the weights are based on the number of employees resulted from that survey, and for the index of wages and salaries the weights are based on the wages. Weights are calculated for a basic period which is the year 2005. Weights are revised each 5 years.

Indices are revised. The revision may happen for some reasons: added information, methodological changes or revaluation of coefficients used etc. The data may be revised after some time after the publication for the first time of these indicators.

Statistikat afatshkurtra të grumbulluara me vrojtim statistikor duke zbatuar rregulloren mbi statistikën afatshkurtra janë vetëm indekse. Treguesit e statistikave afatshkurtra nuk tregojnë nivelin e shifrës së afarizmit apo të çmimeve, por ndryshimin në përqindje. Këto ndryshime janë tremujore në rastin kur indekset krahasohen me tremujorin paraardhës, dhe vjetore në rastin kur indekset krahasohen me të njëjtin tremujor të një viti më parë.

Informacioni tremujor publikohet në faqen web: www.instat.gov.al: Statistikat afatshkurtra. Afatet e publikimit botohen në Kalendarin e publikimeve.

Për të dhënat strukturore të ndërmarrjeve, të cilat sigurojnë një fotografi të çastit të ekonomisë në një periudhë (moment) të caktuar, përdoruesit mund të konsultohen me Statistikat Strukturore të Ndërmarrjeve. www.instat.gov.al: Treguesit ekonomik - Informacion ekonomik mbi ndërmarrjet.

Short term statistics collected with statistical surveys based on the regulation of short term statistics are exclusively indices. Indicators of short term statistics do not show the level of turnover or prices, but percent changes. These changes are quarterly if indices are compared with the previous quarter and annual, if indices are compared with the same period of the previous year.

The time series of these indices is published in the web page: www.instat.gov.al : Short term Statistics. The dates of publication are showed in the calendar of publications.

For structural data of enterprises, which give picture of the economy in a given period (moment), user may consult Structural Business Statistics, SBS. www.instat.gov.al: Economic information on enterprises

Industria

Shifra e afarizmit në volum, vlerësuar me çmime fikse, me vit bazë 2005=100, në tremujorin e parë 2012, krahasuar me tremujorin e katërt 2011 ka një rënie prej 11.4 përqind. Krahasuar me tremujorin e parë 2011 rënia është 11.2 përqind.

Volumi i prodhimit industrial ka një rritje 19.1 përqind në tremujorin e parë 2012 ndaj tremujorit të katërt 2011, ndërsa krahasuar me tremujorin e njëjtë të vitit të mëparshëm ka rënie 1.1 përqind.

Numri i të punësuarve në Industri rritet me 0.4 përqind në tremujorin e parë 2012 krahasuar me tremujorin e mëparshëm. Ndërsa krahasuar me të njëjtën periudhë të vitit të mëparshëm numri i punonjësve ka rënie 0.8 përqind.

Në tremujorin e parë 2012 ka një rënie të pagave prej 3.2 përqind krahasuar me tremujorin e mëparshëm. Krahasuar me të njëjtën periudhë të vitit të mëparshëm rritja e pagave është 0.8 përqind.

Seksioni C: Industria Nxjerrëse

Në Industrinë Nxjerrëse, shifra e afarizmit e vlerësuar me çmime fikse paraqitet me rritje prej 14.9 përqind në tremujorin e parë 2012. krahasuar me tremujorin paraardhës. Krahasuar me tremujorin e njëjtë të vitit të mëparshëm rritja është 32.9 përqind.

Volumi i prodhimit industrial ka një rritje prej 9.7 përqind në tremujorin e parë 2012 krahasuar me tremujorin paraardhës. Ndërsa krahasuar me tremujorin e parë 2011 rritja është 28.3 përqind.

Numri i të punësuarve në sektorin e industrisë nxjerrëse në tremujorin e parë 2012 ka një rënie 7.3 përqind krahasuar me tremujorin paraardhës. Pagat rriten 2.3 përqind gjatë të njëjtës periudhë. Krahasuar me tremujorin e parë të vitit 2011 numri i të punësuarve rritet 0.9 përqind ndërsa, pagat rriten 20.6 përqind.

Seksioni D: Industria Përpunuese

Në Industrinë Përpunuese, shifra e afarizmit vlerësuar me çmime fikse, ka rënie 21.7 përqind në tremujorin e parë 2012 krahasuar me tremujorin e mëparshëm. Ndërsa krahasuar me tremujorin e njëjtë të vitit paraardhës rënia është 24.1 përqind.

Industry

Turnover volume estimated with fixed prices with base year 2005=100, in the first quarter 2012 compared with the previous quarter decreased by 11.4 percent. Compared with the fourth quarter 2011 the decrease is 11.2 percent.

The volume of industrial production increased by 19.1 percent in the first quarter 2012 compared with the previous quarter. Compared with the first quarter 2011 the decrease is 1.1 percent.

The number of employees in industry increased by 0.4 percent in the first quarter 2012 compared with the previous quarter. Compared with the same period of the previous year the number of employees decreased 0.8 percent.

In the first quarter 2012, in industry wages decreased by 3.2 percent compared with the previous quarter. Compared with the same period of the previous year the increase of wages of 0.8 percent.

Section C: Extracting industry

In Extracting Industry turnover estimated with fixed prices increased by 14.9 percent in the first quarter 2012 compared with the previous quarter. Compared with the same period of the previous year the increase is 32.9 percent.

The volume of industrial production in the first quarter 2012 compared with the previous quarter increased by 9.7 percent. Compared with the first quarter 2011 the increase is 28.3 percent.

The number of employees in extracting industry, in the first quarter 2012 decreased 7.3 percent compared with the previous quarter. Wages increased by 2.3 percent for the same period. Compared with the first quarter 2011, the number of employees increased 0.9 percent, while wages increased 20.6 percent.

Section D: Manufacturing Industry

In Manufacturing Industry, turnover estimated with fixed prices decreased by 21.7 percent in the first quarter 2012 compared with the previous quarter. While compared with the same period of the previous year the the decrease is 24.1 percent.

Volumi i prodhimit industrial në tremujorin e parë 2012 ka rënie 15.6 përqind krahasuar me tremujorin parardhës. Krahasuar me tremujorin e parë 2011 volumi i prodhimit në industrinë përpunuese është ulur 15.9 përqind.

The volume of industrial production in the first quarter 2011 decreased 15.6 percent compared with previous quarter. Compared with the first quarter 2011 the decrease is 15.9 percent.

Numri i të punësuarve në Industrinë Përpunuese është rritur 0.5 përqind në tremujorin e parë 2012 krahasuar me tremujorin paraardhës. Pagat e paguara të punësuarve janë ulur 6.3 përqind krahasuar me të njëjtën periudhë. Krahasuar me tremujorin e parë të vitit të mëparshëm numri i të punësuarve është ulur 0.6 përqind dhe pagat janë ulur 4.4 përqind.

The number of employees in Manufacturing Industry is increased by 0.5 percent in the first quarter 2012 compared with the previous quarter. Wages paid have decreased by 6.3 percent during the same period. Compared with the first quarter 2011, the number of employees decreased by 0.6 percent, while the decrease of wages is 4.4 percent.

Seksioni E: Energjia Elektrike, furnizimi me gaz, avull dhe ujë

Section E: Electricity, gas, steam and water supply

Shifra e afarizmit në tremujorin e parë 2012, vlerësuar me çmime fikse, në sektorin e Energjisë elektrike, furnizimit me gaz, avull dhe ujë është rritur 9.1 përqind krahasuar me tremujorin e mëparshëm. Krahasuar me të njëjtën periudhë të vitit të mëparshëm shifra e afarizmit në tremujorin e parë 2012 ka një rritje prej 15.2 përqind.

Turnover in Electricity, gas, steam and water supply sector, in the first quarter 2012 increased by 9.1 percent compared with the previous quarter. Compared with the same period of the previous year Turnover in the first quarter 2012 the increase is 15.2 percent.

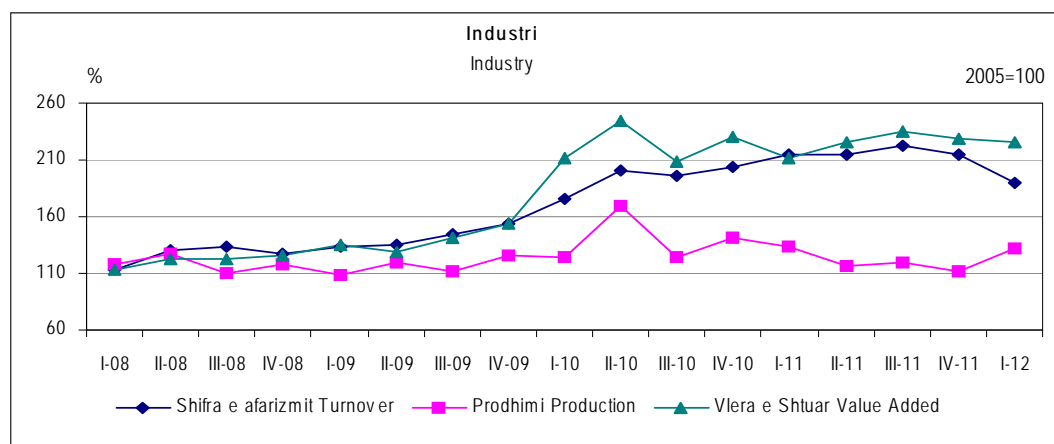
Volumi i prodhimit të energjisë në tremujorin e parë 2012 ka rritje 91.2 përqind krahasuar me tremujorin parardhës. Krahasuar me tremujorin e parë 2011 ka rënie 13.6 përqind.

The volume of energy produced in the first quarter 2012 increased 91.2 percent compared with previous quarter. Compared with the first quarter 2011 the decrease is 13.6 percent.

Numri i të punësuarve në tremujorin e parë 2011 në sektorin e Energjisë Elektrike dhe furnizimit me gaz, avull dhe ujë krahasuar me tremujorin e mëparshëm është rritur 3.6 përqind. Pagat në këtë sektor në tremujorin e parë 2012 janë rritur 2.5 përqind, krahasuar me tremujorin e mëparshëm. Krahasuar me tremujorin parë të vitit të mëparshëm numri i të punësuarve është ulur 2.6 përqind, ndërsa pagat janë rritur 5.5 përqind.

The number of employees, in Electricity and water supply sector, increased by 3.6 percent, in the first quarter 2012 compared with the previous quarter. Wages increased 2.5 percent for the same period. Compared with the first quarter 2011 the number of employees decreased by 2.6 percent while wages increased 5.5 percent.

Fig. 1
Indekset e Shifrës së afarizmit të deflatuar, Prodhimi
Volume indices of Turnover, Production



Tab. 1

Shifra e afarizmit e deflatuar, Të punësuar me pagesë, Paga, Ndryshim vjetor
 Deflated Turnover, Number of employees, Wages, Annual change

		%																Indicators		
NVE	Treguesit	I-08	II-08	III-08	IV-08	I-09	II-09	III-09	IV-09	I-10	II-10	III-10	IV-10	I-11	II-11	III-11	IV-11		I-12	
NACE		I-07	II-07	III-07	IV-07	I-08	II-08	III-08	IV-08	I-09	II-09	III-09	IV-09	I-10	II-10	III-10	IV-10	IV-11	IV-11	
C-E	Industria																			Industry
	Shifra e afarizmit	3.4	3.3	18.4	13.2	18.2	4.0	8.5	20.5	32.0	48.2	35.9	32.6	22.1	7.0	13.1	5.3	-11.2	Turnover	
	Të punësuar me pagesë	7.5	7.2	4.7	5.2	-3.4	-4.0	-4.5	-1.6	9.9	9.0	10.6	9.0	-1.7	0.7	-1.5	-1.0	-0.8	Employees	
	Paga	24.3	21.9	14.0	8.1	2.7	3.4	4.8	13.1	13.2	13.8	17.5	5.8	4.6	1.9	-1.0	5.7	0.8	Wages	
C	Industria Nxjerrëse																			Extracting Industry
	Shifra e afarizmit	1.1	2.8	1.9	-12.6	-25.5	-27.8	5.0	31.4	94.3	45.5	36.7	48.9	40.5	45.7	41.2	29.1	32.9	Turnover	
	Të punësuar me pagesë	13.7	10.5	-5.3	-12.1	-13.6	-11.7	-6.5	6.0	17.0	18.5	16.8	3.4	-19.5	-14.5	-16.3	-4.9	0.9	Employees	
	Paga	28.2	20.5	7.8	4.3	-6.8	-6.4	-1.8	2.3	26.4	26.4	24.7	13.1	-15.3	-8.2	-7.5	1.7	20.8	Wages	
D	Industria Përpunuese																			Manufacturing Industry
	Shifra afarizmit	1.3	4.0	18.3	11.3	19.8	6.2	4.2	15.5	3.7	17.8	24.2	13.5	38.2	13.8	6.8	6.3	-24.1	Turnover	
	Të punësuar me pagesë	6.2	6.6	7.1	8.7	-3.6	-5.3	-7.2	-4.4	11.9	12.0	14.5	14.2	2.0	3.6	1.4	0.6	-0.6	Employees	
	Paga	27.6	19.8	14.4	10.6	2.0	5.1	3.0	10.4	15.3	11.7	14.7	10.8	10.1	10.4	7.1	8.2	-4.4	Wages	
E	Energjia elektrike, furnizimi me ujë dhe avull																			Electricity, steam and water supply
	Shifra e afarizmit	9.0	1.7	26.9	28.7	29.2	11.4	24.9	34.4	101.5	161.1	73.0	85.5	-14.3	-22.4	8.3	-8.7	15.2	Turnover	
	Të punësuar me pagesë	9.8	8.0	0.3	1.0	2.3	4.1	8.0	6.7	-0.5	-6.1	-6.3	-7.7	-8.3	-3.8	-6.7	-6.5	-2.6	Employees	
	Paga	14.6	27.9	17.1	4.5	10.2	5.2	13.7	26.6	1.2	12.3	20.2	-8.8	2.4	-11.8	-16.0	1.5	5.5	Wages	

Tab. 2

Shifra e afarizmit e deflatuar, Të punësuar me pagesë, Paga, Ndryshim tremujor
 Deflated Turnover, Number of employees, Wages, Quaterly change

		%																Indicators		
NVE	Treguesit	I-08	II-08	III-08	IV-08	I-09	II-09	III-09	IV-09	I-10	II-10	III-10	IV-10	I-11	II-11	III-11	IV-11		I-12	
NACE		IV-07	I-08	II-08	III-08	IV-08	I-09	II-09	III-09	IV-09	I-10	II-10	III-10	IV-10	I-11	II-11	III-11	IV-11	IV-11	
C-E	Industria																			Industry
	Shifra e afarizmit	-0.3	16.0	2.3	-4.4	4.2	2.0	6.7	6.2	14.1	14.6	-2.1	3.6	5.1	0.4	3.4	-3.5	-11.4	Turnover	
	Të punësuar me pagesë	8.4	0.3	-0.9	-2.3	-0.6	-0.3	-1.4	0.7	11.1	-1.2	0.1	-0.8	0.2	1.2	-2.1	-0.2	0.4	Employees	
	Paga	8.1	2.2	-0.9	-1.3	2.7	3.0	0.4	6.5	2.7	3.6	3.6	-4.1	1.5	1.0	0.6	2.4	-3.2	Wages	
C	Industria Nxjerrëse																			Extracting Industry
	Shifra e afarizmit	-6.1	50.8	-16.9	-25.7	-20.0	46.3	20.8	-7.0	18.3	9.5	13.5	1.3	11.6	13.6	10.0	-7.4	14.9	Turnover	
	Të punësuar me pagesë	3.4	0.0	-4.1	-11.3	1.6	2.2	1.6	0.5	12.1	3.5	0.2	-11.1	-12.6	10.0	-2.0	1.0	-7.3	Employees	
	Paga	4.3	3.6	-2.5	-1.1	-6.8	4.1	2.4	3.0	15.1	4.1	1.0	-6.6	-13.6	12.9	1.8	2.7	2.3	Wages	
D	Industria Përpunuese																			Manufacturing Industry
	Shifra afarizmit	-6.8	20.5	5.1	-5.6	0.3	6.7	3.2	4.6	-10.0	21.4	8.7	-4.4	9.6	-0.1	2.0	-4.8	-21.7	Turnover	
	Të punësuar me pagesë	9.7	0.6	0.3	-1.9	-2.7	-0.9	-1.9	1.1	13.9	-0.8	0.3	0.8	1.7	0.7	-1.8	0.0	0.5	Employees	
	Paga	10.8	-0.4	2.7	-2.3	2.1	2.6	0.6	4.7	6.7	-0.6	3.3	1.1	6.1	-0.3	0.2	2.1	-6.3	Wages	
E	Energjia elektrike, furnizimi me ujë dhe avull																			Electricity, steam and water supply
	Shifra e afarizmit	24.4	-5.3	1.5	7.5	24.9	-18.3	13.9	15.7	87.2	5.8	-24.5	24.1	-13.5	-4.3	5.4	4.6	9.1	Turnover	
	Të punësuar me pagesë	5.9	-1.1	-4.0	0.6	7.2	0.6	-0.4	-0.7	-0.1	-5.0	-0.6	-2.2	-0.7	-0.4	-3.6	-2.0	3.6	Employees	
	Paga	4.1	8.2	-8.4	1.2	9.9	3.3	-0.9	12.6	-12.1	14.5	6.1	-14.5	-1.4	-1.4	1.1	3.2	2.5	Wages	

Tab. 3

Prodhimi industrial sipas degëve, Ndryshim vjetor
Industrial production by branches, Annual change

%

NVE	Përshkrimi	I-08	II-08	III-08	IV-08	I-09	II-09	III-09	IV-09	I-10	II-10	III-10	IV-10	I-11	II-11	III-11	IV-11	I-12	Description
NACE		I-07	II-07	III-07	IV-07	I-08	II-08	III-08	IV-08	I-09	II-09	III-09	IV-09	I-10	II-10	III-10	IV-10	IV-11	
C-E	Industri	30.6	30.3	37.3	22.6	-7.9	-5.4	1.7	7.2	14.4	41.9	10.9	11.6	8.0	-31.7	-3.8	-21.0	-1.1	Industry
C	Industri Njerrëse	11.1	39.1	5.4	4.8	-25.9	-23.1	12.7	30.2	102.6	74.6	38.6	39.9	59.4	37.2	56.1	47.1	28.3	Extracting Industry
10-14	Nxjerrja e mineraleve energjiike dhe joenergjiike	11.1	39.1	5.4	4.8	-25.9	-23.1	12.7	30.2	102.6	74.6	38.6	39.9	59.4	37.2	56.1	47.1	28.3	Extracting of electricity and nonelectricity products
D	Industria Përpunuese	15.0	13.2	18.7	20.4	11.1	17.1	16.6	16.4	2.4	8.1	27.8	13.2	38.7	20.3	3.5	1.7	-15.9	Manufacturing Industry
15,16	Ind.Ushqimore, Pije, Duhan	29.3	16.0	12.0	25.9	-0.5	-4.1	4.5	-1.7	-2.9	18.6	14.9	-5.2	19.4	-4.0	-4.2	2.0	9.6	Manuf. Food, beverages and tobacco
17+18	Ind.Tekstile dhe Veshjeve	1.2	13.9	13.1	20.2	1.9	-0.9	6.9	-3.2	16.4	13.9	20.3	12.2	4.9	33.1	18.4	0.8	8.5	Manuf. Of Textile and wearing apparel
19	Ind.Lëkurës dhe Këpucëve	29.3	20.8	13.0	57.0	15.3	44.1	77.7	50.7	48.2	15.5	9.9	-10.9	-1.2	-10.3	-4.7	-14.5	-21.6	Manuf. Leather and shoes
20	Ind.Drurit	91.8	-5.3	12.1	-2.8	10.3	59.1	17.8	27.2	17.0	-7.9	11.1	3.0	15.8	48.4	32.2	53.8	20.0	Manuf. wood
21,22	Ind.Letrës dhe Publikimet	78.2	33.2	24.8	17.2	-26.2	-9.6	9.0	8.0	23.5	-2.7	202.1	210.4	151.1	135.3	-13.4	-51.0	-29.8	Manuf. of paper and publication
23,24,25	Rafineria, Ind.Kimike dhe Plastike	-8.9	-10.1	1.4	46.4	124.5	83.7	36.3	36.3	-39.8	-39.6	-9.8	-51.4	64.5	52.3	42.5	57.1	-44.9	Manuf. Of chemical, plastik, refinery
26	Ind.Produkteve mineraleve jometalore	12.0	13.6	40.9	13.5	-0.4	45.8	23.4	27.1	11.3	10.3	14.6	19.6	31.5	-7.3	-6.0	-4.8	-45.8	Manuf. of nonmetallic mineral products
27-35	Siderurgia, Punimi metaleve, makinerive, paisjeve eçj.	8.0	15.5	24.2	-1.8	-28.2	-28.7	-7.8	12.4	8.5	52.6	33.0	35.6	64.6	-4.2	4.1	13.9	1.8	Siderurgy, manuf. of metallic products, machinery, etc
36+37	Mobiljet dhe Industri të tjera	9.3	26.7	40.5	-10.6	-17.9	-9.7	-16.6	-3.4	3.7	7.0	14.8	-2.3	36.9	82.0	-4.0	62.4	-31.4	Furniture and other Industries
E	Energjia elektrike, avull dhe Ujë	40.1	41.2	103.9	25.7	-20.9	-23.2	-20.8	-9.4	12.9	71.4	-13.7	5.0	-25.9	-75.8	-37.2	-63.9	-13.6	Electricity, steam and Water
40	Energjia elektrike, avull	37.6	38.8	146.7	25.3	-22.8	-24.8	-23.7	-12.1	17.3	80.1	-12.4	8.1	-31.0	-82.4	-53.8	-75.2	-22.7	Electricity, Steam
41	Ujë	43.0	45.3	16.5	22.9	-5.0	-9.7	-3.9	10.0	-25.6	-2.3	-18.9	-17.9	21.4	-8.0	28.7	6.6	-7.2	Water

Tab. 4

Prodhimi industrial sipas degëve, Ndryshim tremujor
Industrial production by branches, Quaterly change

%

NVE	Përshkrimi	I-08	II-08	III-08	IV-08	I-09	II-09	III-09	IV-09	I-10	II-10	III-10	IV-10	I-11	II-11	III-11	IV-11	I-12	Description
NACE		IV-07	I-08	II-08	III-08	IV-08	I-09	II-09	III-09	IV-09	I-10	II-10	III-10	IV-10	I-11	II-11	III-11	IV-11	
C-E	Industri	22.5	7.9	-12.9	6.6	-7.9	10.7	-6.4	12.3	-1.7	37.3	-26.8	13.1	-4.9	-13.2	3.1	-7.2	19.1	Industry
C	Industri Njerrëse	0.3	37.2	-12.4	-13.1	-29.0	42.4	28.3	0.4	10.4	22.7	1.9	1.4	25.8	5.6	16.0	-4.5	9.7	Mining and quarrying
10-14	Nxjerrja e mineraleve energjiike dhe joenergjiike	0.3	37.2	-12.4	-13.1	-29.0	42.4	28.3	0.4	10.4	22.7	1.9	1.4	25.8	5.6	16.0	-4.5	9.7	Extracting of electricity and nonelectricity products
D	Industria Përpunuese	2.6	9.5	-1.1	8.3	-5.3	15.5	-1.6	8.1	-16.7	21.9	16.4	-4.2	2.0	5.8	0.2	-5.9	-15.6	Manufacturing Industry
15,16	Ind.Ushqimore, Pije, Duhan	-14.2	24.2	5.1	12.4	-32.1	19.7	14.5	5.7	-33.0	46.2	10.9	-12.7	-15.7	17.5	10.7	-7.0	-9.4	Manuf. Food, beverages and tobacco
17+18	Ind.Tekstile dhe Veshjeve	18.3	0.3	-17.7	23.0	0.3	-2.5	-11.2	11.4	20.7	-4.6	-6.1	3.9	12.8	21.0	-16.5	-11.5	21.3	Manuf. Of Textile and wearing apparel
19	Ind.Lëkurës dhe Këpucëve	39.5	-1.5	-10.3	27.4	2.4	23.1	10.6	8.1	0.7	-4.0	5.2	-12.4	11.7	-12.9	11.8	-21.4	2.4	Manuf. Leather and shoes
20	Ind.Drurit	-18.9	-9.9	13.3	17.4	-7.9	30.0	-16.2	26.9	-15.3	2.3	1.1	17.7	-4.8	31.1	-10.0	36.9	-25.7	Manuf. wood
21,22	Ind.Letrës dhe Publikimet	11.9	-2.2	3.4	3.5	-29.5	19.7	24.7	2.6	-19.4	-5.6	287.0	5.4	-34.8	-11.6	42.4	-40.3	-6.6	Manuf. of paper and publication
23,24,25	Rafineria, Ind.Kimike dhe Plastike	4.2	26.1	-11.5	26.0	59.6	3.2	-34.3	26.0	-29.4	3.5	-2.0	-32.2	139.0	-4.2	-8.2	-25.3	-16.2	Manuf. Of chemical, plastic, refinery
26	Ind.Produkteve mineraleve jometalore	4.5	2.0	21.1	-12.0	-8.3	49.3	2.4	-9.4	-19.7	48.0	6.4	-5.4	-11.7	4.4	7.9	-4.2	-49.8	Manuf. of nonmetallic mineral products
27-35	Siderurgia, Punimi metaleve, makinerive, paisjeve eçj.	2.5	14.5	-6.1	-10.9	-25.1	13.7	21.5	8.6	-27.7	59.9	5.9	10.7	-12.2	-6.9	15.0	21.1	-21.6	Siderurgy, manuf. of metallic products, machinery, etc
36+37	Mobiljet dhe Industri të tjera	-22.4	1.8	20.4	-6.0	-28.7	11.9	11.2	8.9	-23.5	15.4	19.4	-7.3	7.2	53.3	-37.0	56.8	-54.7	Furniture and other Industries
E	Energjia elektrike,	44.5	3.5	-22.2	8.0	-9.1	0.5	-19.7	23.5	13.2	52.7	-59.6	50.2	-20.1	-50.1	4.8	-13.6	91.2	Electricity, steam and Water
40	Energjia elektrike, avull	45.5	3.1	-24.1	10.0	-10.4	0.4	-22.9	26.7	19.6	54.2	-62.5	56.4	-23.7	-60.6	-1.7	-15.9	137.3	Electricity, Steam
41	Ujë	29.1	7.1	-5.3	-6.2	-0.2	1.7	0.9	7.3	-32.5	33.6	-16.2	8.7	-0.2	1.2	17.2	-10.0	-13.0	Water

Fig. 1

Indekset e Shifrës së afarizmit të deflatuar, Të punësuar me pagesë dhe Paga
Indices of Deflated Turnover, Number of employees and Wages

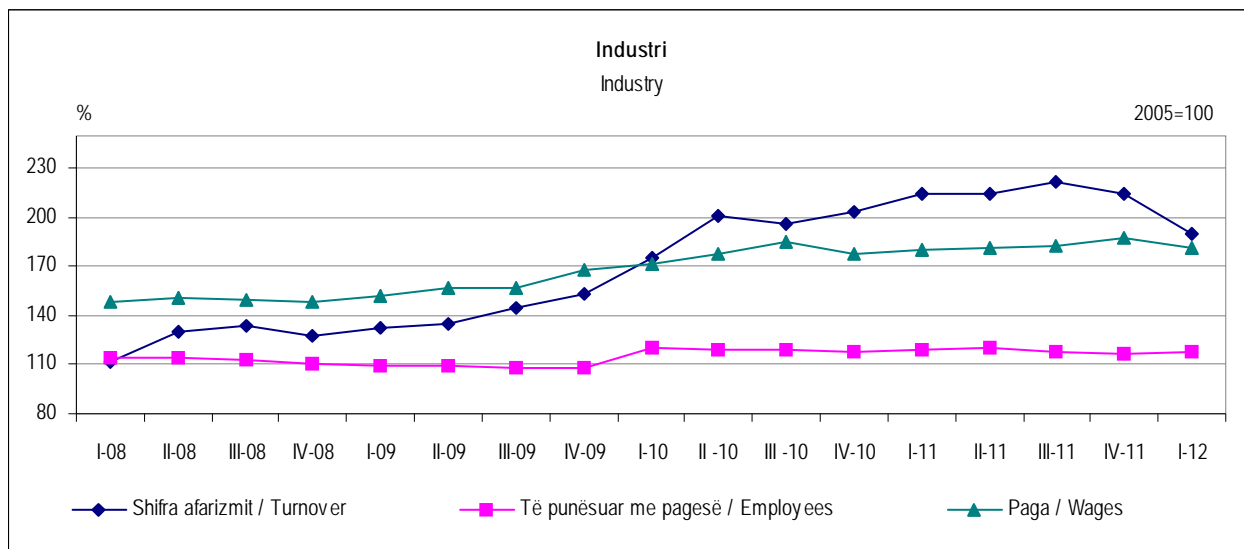


Fig. 2

Indekset e Shifrës së afarizmit të deflatuar, Të punësuar me pagesë dhe Paga
Indices of Deflated Turnover, Number of employees and Wages

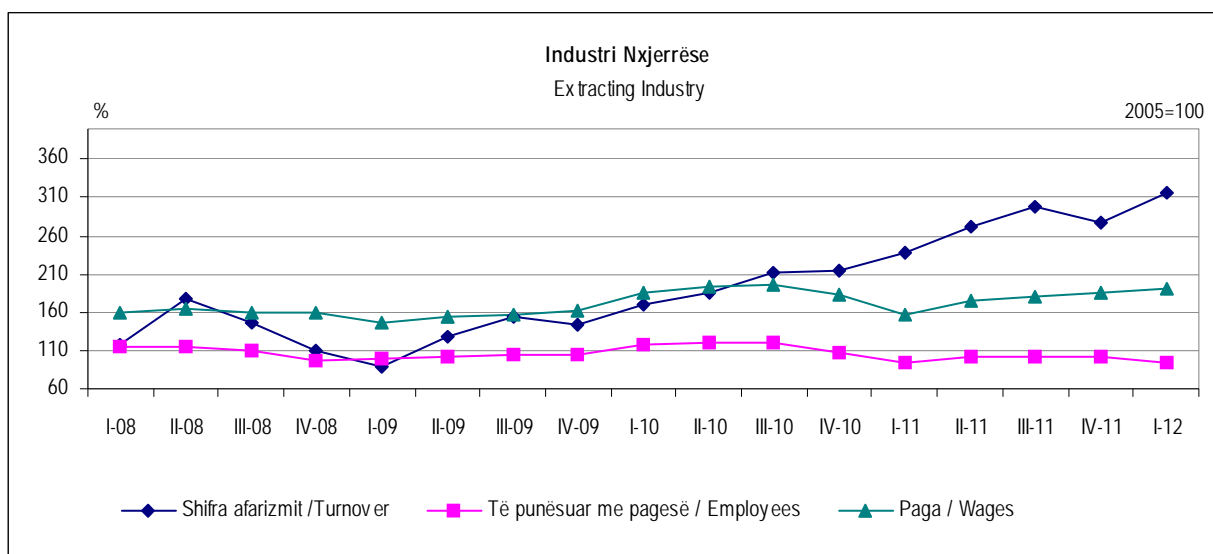
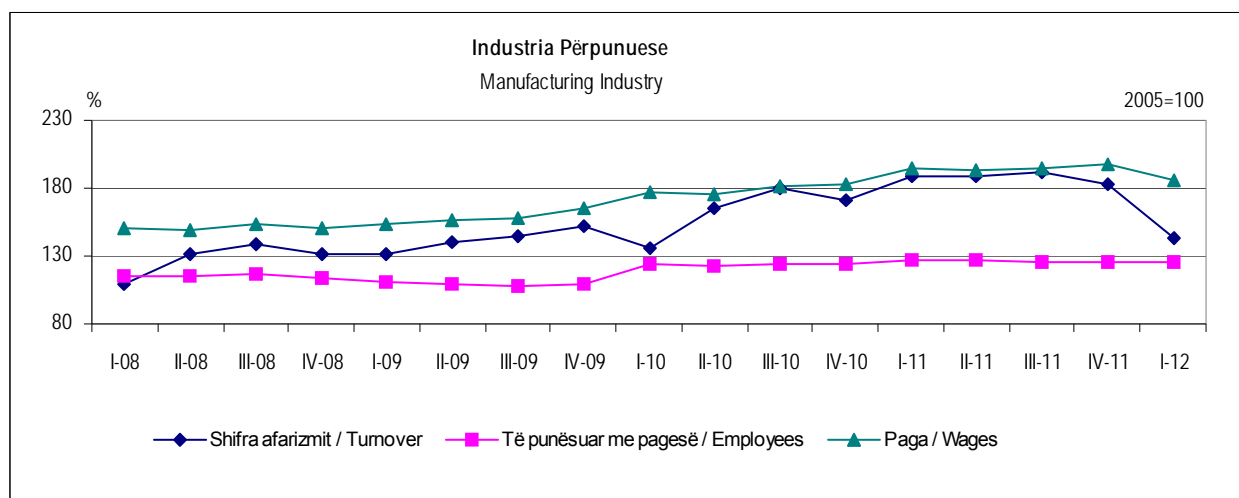
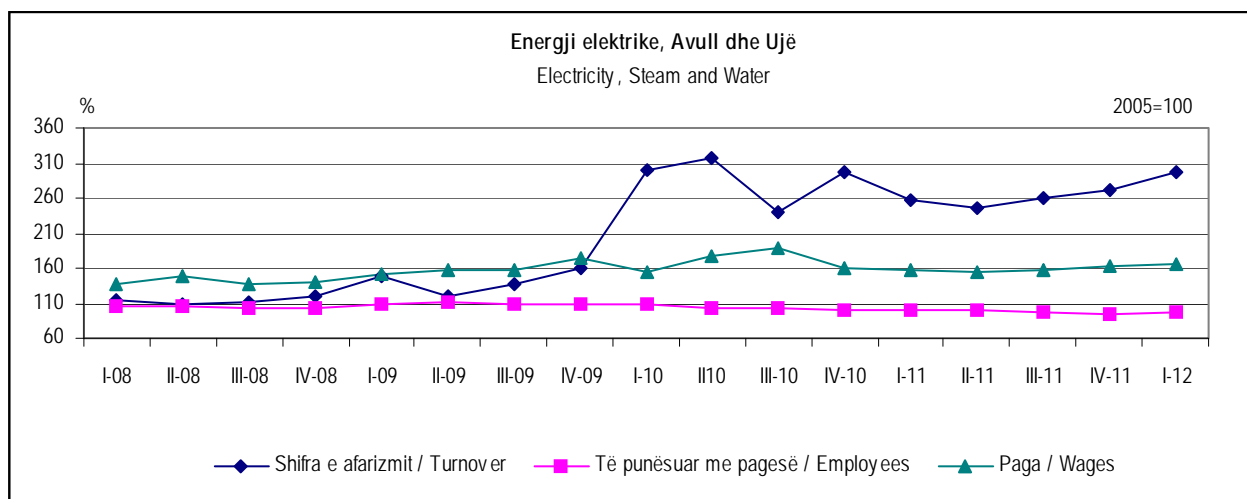


Fig. 3

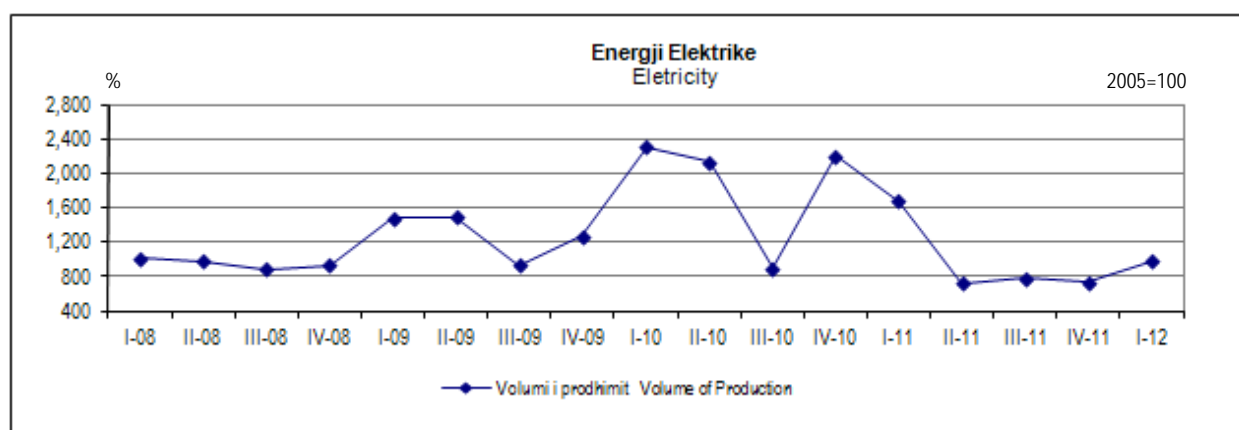
Indekset e Shifrës së afarizmit të deflatuar, Të punësuar me pagesë dhe Paga
Indices of Deflated Turnover, Number of employees and Wages

**Fig. 4**

Indekset e Shifrës së afarizmit të deflatuar, Të punësuar me pagesë dhe Paga
Indices of Deflated Turnover, Number of employees and Wages

**Fig. 5**

Prodhimi i Energjisë Elektrike
Production of Electricity



Ndërtim

Shifra e afarizmit në Ndërtim e vlerësuar me çmime fikse, deflatuar me Indeksin e Kushtimit në Ndërtim, 2005=100, është ulur 11.2 përqind krahasuar me të njëjtin tremujor të vitit paraardhës, ndërsa krahasuar me tremujorin e katërt 2011 është ulur 24.9 përqind.

Volumi i prodhimit është ulur 15.1 përqind krahasuar me tremujorin e parë 2011. Krahasuar me tremujorin paraardhës ky tregues shënon rënie 22.6 përqind.

Numri i të punësuarve në Ndërtim është ulur me 2.6 përqind në tremujorin e parë 2012 krahasuar me tremujorin e parë 2011, ndërsa pagat janë ulur me 7.6 përqind gjatë të njëjtës periudhë.

Construction

Turnover with fixed prices deflated with the Construction Cost Index, 2005=100, in construction sector is decreased 11.2 percent compared with the same quarter of the previous year. Compared with fourth quarter 2011 it is decreased 24.9 percent.

The decrease in volume of construction is 15.1 percent compared with first quarter 2011. Compared with previous quarter this indicator decreased 22.6 percent.

The number of employees in Construction decreased by 2.6 percent, from first quarter 2012 to first quarter 2011, while the salaries decreased by 7.6 percent, during the same period.

Tab. 1

Shifra e afarizmit e deflatuar, Të punësuar me pagesë, Paga, Ndryshim vjetor
Deflated Turnover, Number of employees, Wages, Annual change

%

NVE Rev.1.1	Treguesit	I-08	II-08	III-08	IV-08	I-09	II-09	III-09	IV-09	I-10	II-10	III-10	IV-10	I-11	II-11	III-11	IV-11	I-12	Indicators
NACE Rev.1.1		I-07	II-07	III-07	IV-07	I-08	II-08	III-08	IV-08	I-09	II-09	III-09	IV-09	I-10	II-10	III-10	IV-10	I-11	
45																			
	Shifra afarizmit	66.3	54.2	59.9	21.1	68.9	70.7	45.8	18.7	-20.9	-17.0	-12.2	-4.8	9.0	-0.3	-0.3	2.0	-11.2	Turnover
	Të punësuar me pagesë	31.9	31.7	34.1	27.7	7.2	9.2	9.5	0.3	-3.5	-4.4	-2.1	-4.3	-10.2	-10.5	-10.5	-3.7	-2.6	Employees
	Paga	70.8	53.1	55.8	53.6	11.9	12.8	12.6	-1.7	8.8	12.4	12.2	2.5	-5.8	-6.6	-9.9	-2.0	-7.6	Wages

Tab. 2

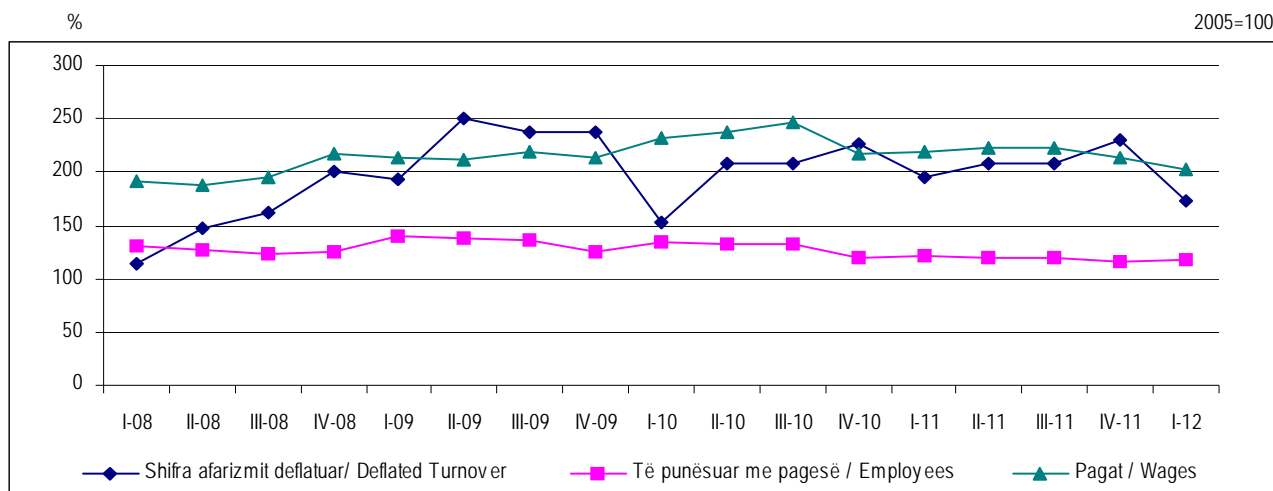
Shifra e afarizmit e deflatuar, Të punësuar me pagesë, Paga, Ndryshim tremujor
Deflated Turnover, Number of employees, Wages, Quaterly change

%

NVE	Treguesit	I-08	II-08	III-08	IV-08	I-09	II-09	III-09	IV-09	I-10	II-10	III-10	IV-10	I-11	II-11	III-11	IV-11	I-12	Indicators
NACE		IV-07	I-08	II-08	III-08	IV-08	I-09	II-09	III-09	VI-09	I-10	II-10	III-10	VI-10	I-11	II-11	III-11	IV-11	
45																			
	Shifra afarizmit	-30.4	27.9	10.8	22.8	-3.0	29.3	-5.4	0.0	-35.3	35.6	0.1	8.5	-25.9	6.5	0.0	10.9	-24.9	Turnover
	Të punësuar me pagesë	32.8	-2.3	-2.4	0.8	11.5	-0.5	-2.1	-7.7	7.3	-1.5	0.3	-9.7	0.7	-1.8	0.2	-2.8	1.8	Employees
	Paga	35.5	-1.7	4.0	10.9	-1.3	-0.9	3.8	-3.2	9.2	2.4	3.5	-11.5	0.4	1.6	-0.2	-3.7	-5.3	Wages

Fig. 1

Indekset e Shifrës së afarizmit të deflatuar, të Punësuar me pagesë dhe Paga
Indices of Deflated Turnover, Number of employees and Wages



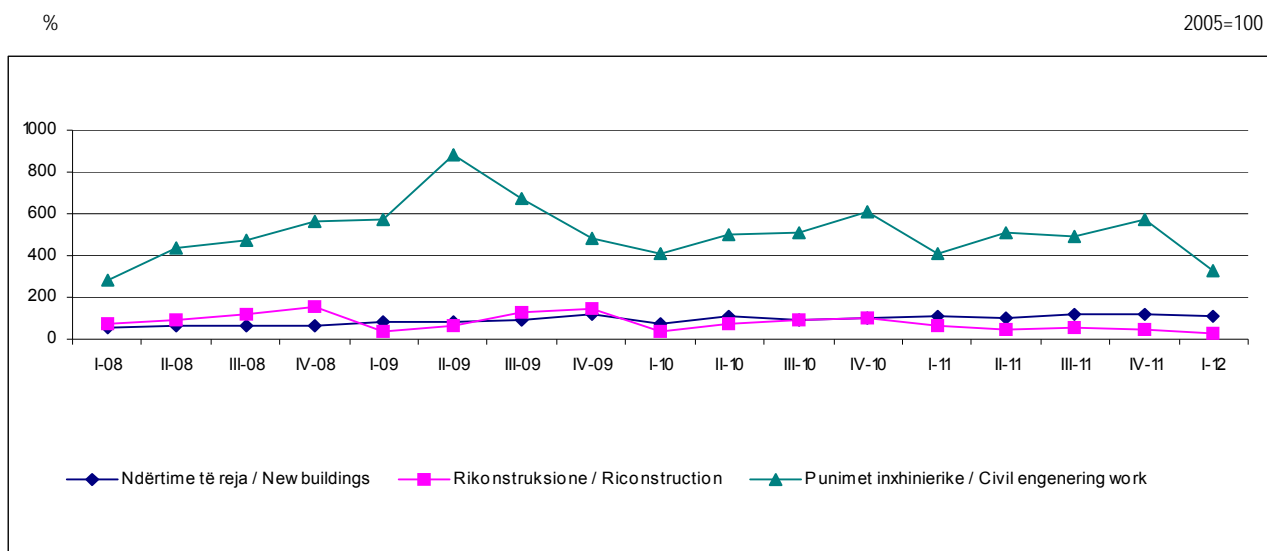
Tab. 3

Shifra e Afarizmit dhe Volumit të Ndërtimit të Deflatuar, Ndryshim Vjetor
Deflated Turnover and Volume of Construction, Annual change

		%																	Indicators
NVE	Treguesit	I-08	II-08	III-08	IV-08	I-09	II-09	III-09	IV-09	I-10	II-10	III-10	IV-10	I-11	II-11	III-11	IV-11	I-12	
NACE		I-07	II-07	III-07	IV-07	I-08	II-08	III-08	IV-08	I-09	II-09	III-09	IV-09	I-10	II-10	III-10	IV-10	I-11	
45																			
	Shifra afarizmit	66.3	54.2	59.9	21.1	68.9	70.7	45.8	18.7	-20.9	-17.0	-12.2	-4.8	9.0	-0.3	-0.3	2.0	-11.2	
	Volumi i ndërtimit	29.3	35.6	63.4	20.6	69.3	61.9	42.1	15.4	-23.5	-17.0	-14.0	0.5	9.1	-4.2	0.5	-6.4	-15.1	

Fig. 2

Indekset e volumit të ndërtimit
Indices of volume of construction



Tregtia me shumicë

Shifra e afarizmit e vlerësuar me çmime fikse, deflatuar me Indeksin e Çmimeve të Prodhimit, 2005=100, në sektorin e Tregtisë me shumicë është rritur 6.4 përqind krahasuar me të njëjtin tremujor të vitit paraardhës, ndërsa krahasuar me tremujorin paraardhës rënia është 17.8 përqind.

Numri të punësuarve është rritur 0.3 përqind në tremujorin e parë 2012 krahasuar me tremujorin e parë 2011, ndërsa pagat janë rritur 3.5 përqind gjatë së njëjtës periudhë.

Wholesale

Turnover with fixed prices (deflated with the Production Price Index), 2005=100, in wholesale increased 6.4 percent from compared with the first quarter 2011, while compared with previous quarter this indicator decreased 17.8 percent.

The number of employees in wholesale increased 0.3 percent, from first quarter 2011 to first quarter 2012, while the salaries increased 3.5 percent, during the same period.

Tab. 1

Shifra e afarizmit e deflatuar, Të punësuar me pagesë, Paga, Ndryshim vjetor

Deflated Turnover, Number of employees, Wages, Annual change

%

NVE	Treguesit	I-08	II-08	III-08	IV-08	I-09	II-09	III-09	IV-09	I-10	II-10	III-10	IV-10	I-11	II-11	III-11	IV-11	I-12	Indicators
NACE		I-07	II-07	III-07	IV-07	I-08	II-08	III-08	IV-08	I-09	II-09	III-09	IV-09	I-10	II-10	III-10	IV-10	I-11	
51.2-51.9	Shifra afarizmit	12.1	11.4	9.0	26.8	23.2	3.6	8.3	-3.1	1.1	35.8	29.4	34.2	16.9	2.3	5.0	10.4	6.4	Turnover
	Të punësuar me pagesë	55.0	41.3	39.1	44.5	5.1	11.5	9.8	0.4	24.8	22.0	25.0	35.1	7.0	-3.8	-6.2	-7.8	0.3	Employees
	Paga	70.8	68.0	52.5	63.6	1.3	9.0	13.9	2.1	19.8	21.4	20.9	34.3	15.0	3.3	3.0	-0.6	3.5	Wages

Tab. 2

Shifra e afarizmit e deflatuar, Të punësuar me pagesë, Paga, Ndryshim tremujor

Deflated Turnover, Number of employees, Wages, Quaterly change

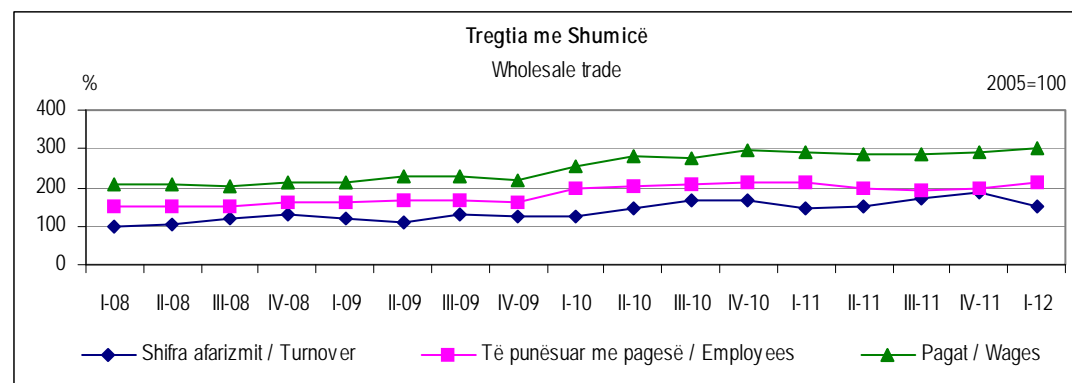
%

NVE	Treguesit	I-08	II-08	III-08	IV-08	I-09	II-09	III-09	IV-09	I-10	II-10	III-10	IV-10	I-11	II-11	III-11	IV-11	I-12	Indicators
NACE		IV-07	I-08	II-08	III-08	IV-08	I-09	II-09	III-09	IV-09	I-10	II-10	III-10	VI-10	I-11	II-11	III-11	IV-11	
51.2-51.9	Shifra afarizmit	-3.6	6.7	12.4	9.7	-6.4	-10.3	17.4	-1.7	-2.3	20.5	11.9	1.9	-14.9	5.3	14.9	7.1	-17.8	Turnover
	Të punësuar me pagesë	38.3	-1.2	0.8	4.9	0.7	4.7	-0.7	-4.1	25.2	2.3	1.8	3.7	-0.9	-8.0	-0.8	1.9	7.8	Employees
	Paga	58.3	1.0	-4.2	6.8	-2.0	8.7	0.0	-4.2	15.0	10.2	-0.4	6.4	-1.5	-1.0	-0.7	2.7	2.5	Wages

Fig. 1

Indekset e Shifrës së afarizmit të deflatuar, Të punësuarave me pagesë dhe Pagave

Indices of Deflated Turnover, Number of employees and Wages



Hotele

Shifra e afarizmit në volum, vlerësuar me çmime fikse, deflatuar me Indeksin e Çmimeve të Konsumit, me vit bazë 2005=100, në tremujorin e parë 2012, është ulur 21.6 përqind krahasuar me tremujorin e katërt 2011. Krahasuar me të njëjtin tremujor të vitit 2011 është ulur 5 përqind.

Numri i të punësuarve në Hotele është ulur 10.3 përqind në tremujorin e parë 2012 krahasuar me tremujorin e katërt 2011, ndërsa pagat e paguara janë ulur me 15.2 përqind gjatë të njëjtës periudhë.

Krahasuar me të njëjtën periudhë të vitit të kaluar numri i të punësuarve është ulur 15.4 përqind ndërsa pagat janë ulur 11.9 përqind.

Hotels

Turnover volume estimated with fixed prices, deflated with Consumer Price Index, with base year 2005=100, in the first quarter 2012 is decreased by 21.6 percent compared with the fourth quarter 2011. Compared with the same quarter 2011 is decreased 5 percent.

In hotels the number of employees is decrease 10.3 percent in the first quarter 2012, compared with previous quarter, while wages paid are decreased by 15.2 percent during the same period.

In the first quarter 2012 compare with the same period of previous year the number of employees is decreased by 15.4 percent and wages are decreased by 11.9 percent.

Tab. 1

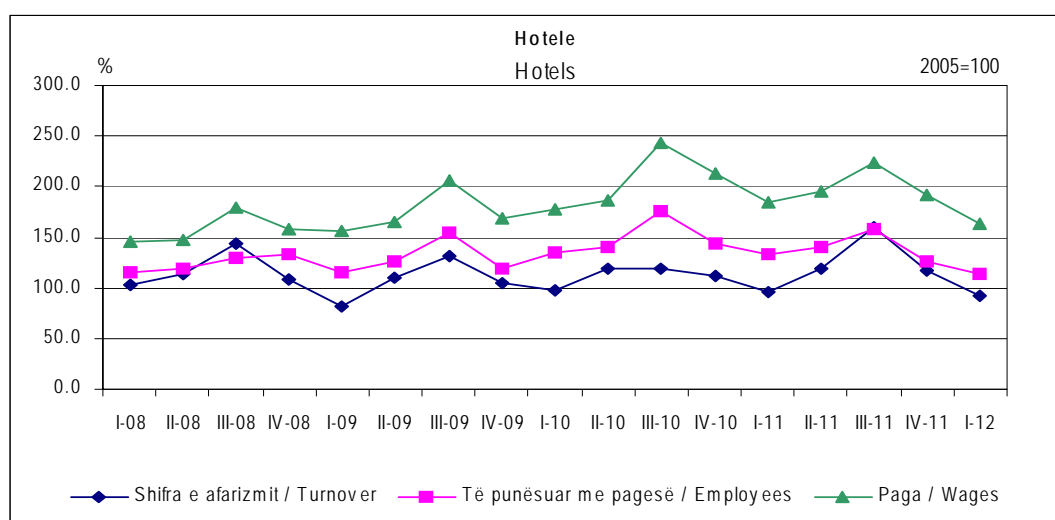
Shifra e afarizmit e deflatuar, Të punësuar me pagesë, Paga, Ndryshim vjetor
Deflated Turnover, Number of employees, Wages, Quaterly change

%

Treguesit	I-08	II-08	III-08	IV-08	I-09	II-09	III-09	IV-09	I-10	II-10	III-10	IV-10	I-11	II-11	III-11	IV-11	I-12	Indicators
	I-07	II-07	III-07	IV-07	I-08	II-08	III-08	IV-08	I-09	II-09	III-09	IV-09	I-10	II-10	III-10	IV-10	I-11	
Shifra e afarizmit	31.7	-2.6	0.9	-16.3	-20.5	-2.9	-8.0	-3.7	18.5	6.7	14.5	6.4	-1.3	1.1	5.8	4.9	-5.0	Turnover
Të punësuar me pagesë	40.6	39.0	-2.3	-10.3	-0.1	7.3	18.3	19.8	18.0	10.9	14.0	19.7	-1.3	0.0	-10.1	-12.1	-15.4	Employees
Paga	39.1	35.2	-0.9	3.1	6.6	12.3	14.4	6.9	14.7	12.5	18.7	26.6	3.6	5.1	-8.4	-10.0	-11.9	Wages

Fig. 1

Indekset e Shifrës së afarizmit të deflatuar, Të punësuar me pagesë dhe Paga
Indices of Deflated Turnover, Number of employees and Wages



Transporti

Transporti hekurudhor. Shifra e afarizmit në Transportin hekurudhor e vlerësuar me çmime korente ka shënuar ulje prej 57.6 përqind në tremujorin e parë 2012 krahasuar me tremujorin e parë 2011 ndërsa krahasuar me tremujorin paraardhës ky tregues është ulur 59.8 përqind.

Transporti Detar . Shifra e afarizmit në Transportin detar e vlerësuar me çmime korente është ulur 19.6 përqind krahasuar me të njëjtën periudhë të vitit të kaluar. Ndërsa krahasuar me tremujorin paraardhës është ulur 19.3 përqind.

Transporti Ajror. Shifra e afarizmit në Transportin ajror e vlerësuar me çmime korente ka shënuar ulje prej 2.5 përqind në tremujorin e parë 2012 ndaj tremujorit të parë 2011. Ndërsa, krahasuar me tremujorin paraardhës ky tregues është ulur 15.6 përqind.

Agjensitë e udhëtimit. Shifra e afarizmit në Agjensitë e udhëtimit është ulur me 4.2 përqind në tremujorin e parë 2012 krahasuar me tremujorin e parë 2011. Ndërsa krahasuar me tremujorin paraardhës është ulur 17.9 përqind.

Transport

Railway Transport. Turnover estimated with current prices in Railway Transport decreased 57.6 percent from first quarter 2012 to first quarter 2011. While, compared with previous quarter this indicator has decreased by 59.8 percent.

Sea Transport. Turnover estimated with current prices in Sea Transport is decreased with 19.6 percent from first quarter 2012 to first quarter 2011. While, compared with previous quarter is decreased 19.3 percent.

Air Transport. Turnover estimated with current prices in Air Transport decreased by 2.5 percent from first quarter 2012 to first quarter 2011. While compared with previous quarter this indicator is decreased by 15.6 percent.

Travel Agencies. Turnover estimated with current prices in Travel Agencies is decreased by 4.2 percent from first quarter 2012 to first quarter 2011. While compared with previous quarter this indicator is decreased by 17.9 percent.

Tab. 1

Shifra e afarizmit në vlerë në Aktivitetet e Transportit, Ndryshim vjetor*
Value of Turnover in Transport activities, Annual change*

%

NVE	Përshkrimi	I-08	II-08	III-08	IV-08	I-09	II-09	III-09	IV-09	I-10	II-10	III-10	IV-10	I-11	II-11	III-11	IV-11	I-12	Description
NACE		I-07	II-07	III-07	IV-07	I-08	II-08	III-08	IV-08	I-09	II-09	III-09	IV-09	I-10	II-10	III-10	IV-10	I-11	
60	Transporti Hekurudhor	45.1	0.8	-13.8	-44.5	-31.3	-46.7	-19.6	77.9	32.8	124.6	62.8	-3.8	13.5	-22.5	-1.9	18.0	-57.6	Railway Transport
61.1	Transporti Detar	94.1	51.7	-2.8	81.7	45.3	37.5	125.8	71.1	-2.5	74.6	48.3	10.2	44.0	-4.4	-16.3	17.8	-19.6	SeaTransport
62	Transporti Ajror	-1.5	24.5	-17.9	18.5	57.3	5.9	97.8	67.1	26.4	123.7	17.8	39.5	38.6	70.7	67.5	19.0	-2.5	Air Transport
63.3	Agjensitë e udhëtimit	37.5	73.3	76.3	-41.6	-50.0	-66.2	-51.8	-34.7	-5.4	140.7	33.6	67.4	55.5	13.4	21.4	17.2	-4.2	Travels agencies

Tab. 2

Shifra e afarizmit në vlerë në Aktivitetet e Transportit, Ndryshim tremujor
Value of Turnover, in Transport activities, Quaterly change

%

NVE	Përshkrimi	I-08	II-08	III-08	IV-08	I-09	II-09	III-09	IV-09	I-10	II-10	III-10	IV-10	I-11	II-11	III-11	IV-11	I-12	Description
NACE		IV-07	I-08	II-08	III-08	IV-08	I-09	II-09	III-09	IV-09	I-10	II-10	III-10	IV-10	I-11	II-11	III-11	IV-11	
60	Transporti Hekurudhor	2.7	20.5	-26.3	-39.1	27.1	-6.6	11.0	34.9	-5.1	58.0	-19.5	-20.3	12.0	7.9	1.8	-4.1	-59.8	Railway Transport
61.1	Transporti Detar	98.4	5.7	-33.2	29.7	58.6	0.0	9.7	-1.7	-9.6	79.1	-6.8	-27.0	18.2	18.9	-18.5	2.8	-19.3	SeaTransport
62	Transporti Ajror	3.2	0.6	6.1	7.5	37.0	-32.2	98.2	-9.2	3.7	19.9	4.4	7.5	3	47.8	2.4	-23.6	-15.6	Air Transport
63.3	Agjensitë e udhëtimit	-12.7	-0.4	24.1	-45.9	-25.3	-32.6	76.8	-26.6	8.2	71.4	-1.9	-8.0	0.5	25.0	5.0	-11.2	-17.9	Travels agencies

Fig. 1

Indekset e Shifrës së afarizmit në vlerë, Të punësuarve me pagesë dhe Pagave
Indices of Value of Turnover, Number of employees and Wages

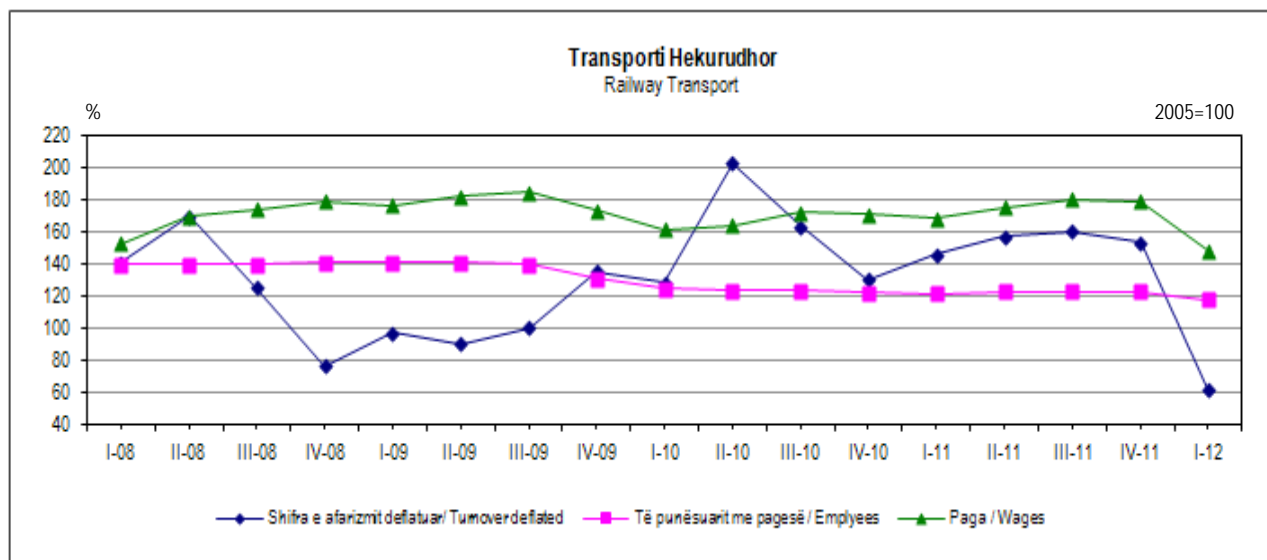
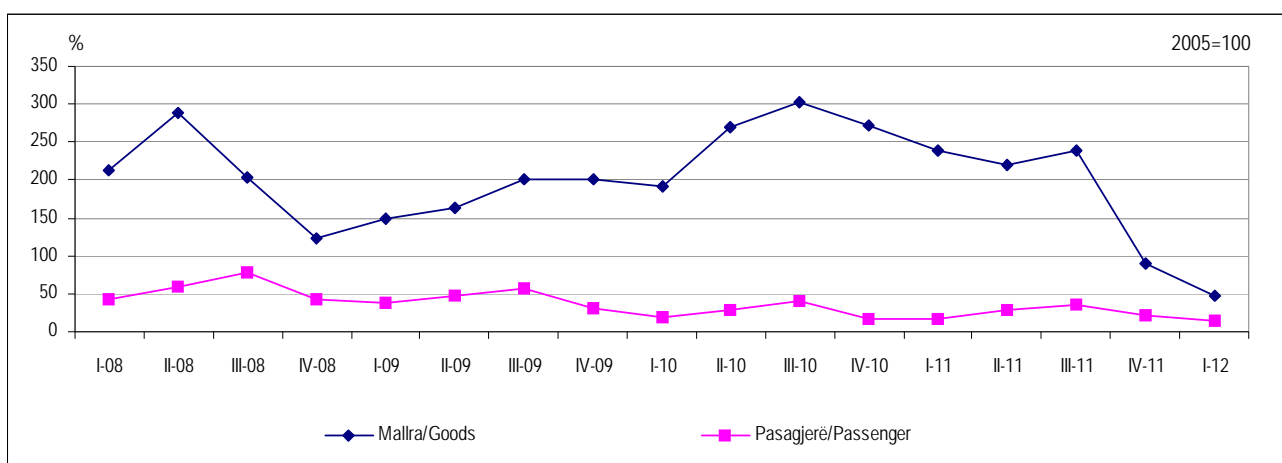


Fig. 2

Indekset e Volumit*
Indices of Volume*



*Burimi i informacionit: Ministria Punëve Publike, Transportit dhe Telekomunikacionit
 Source of information: Ministry of Public Order, Transport and Telecommunication

Fig. 3

Indekset e Shifrës së afarizmit në vlerë, Të punësuarve me pagesë dhe Pagave
Indices of Value of Turnover, Number of employees and Wages

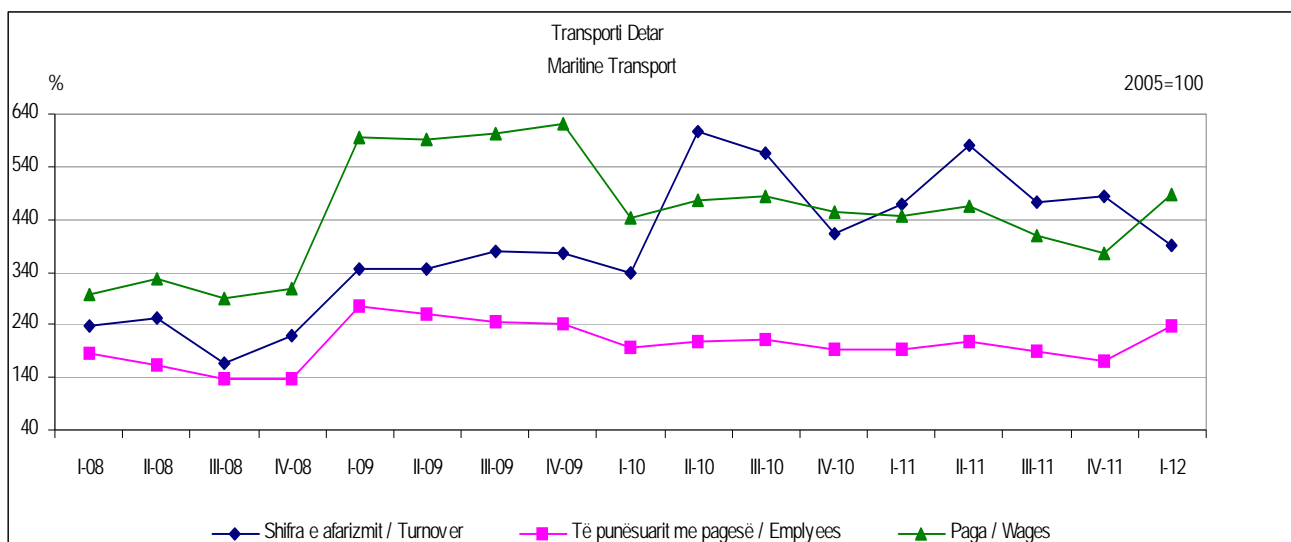
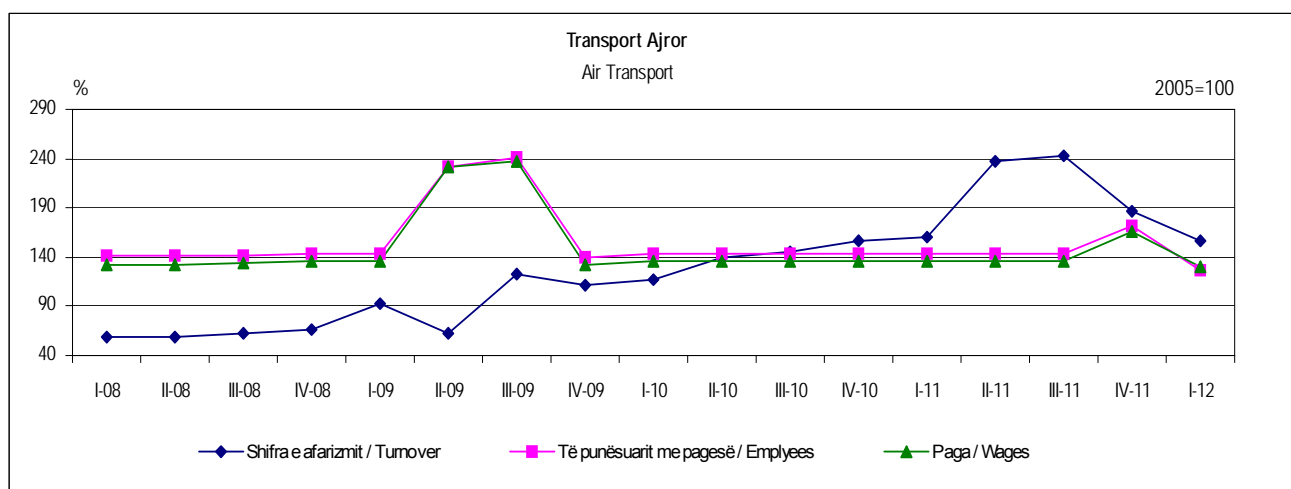


Fig. 4

Indekset e Shifrës së afarizmit në vlerë, Të punësuarve me pagesë dhe Pagave
Indices of Value of Turnover, Number of employees and Wages



Posta dhe Komunikacioni

Shifra e afarizmit vlerësuar me çmime korente në aktivitetin postar rritet me 10.2 përqind në tremujorin e parë 2012 në krahasim me tremujorin e parë 2011, ndërsa në komunikacion ky tregues është ulur 9.4 përqind për të njëjtën periudhë.

Krahasuar me tremujorin parardhës, ky tregues në aktivitetin postar paraqitet me ulje 14.6 përqind, ndërsa në Komunikacion paraqitet me ulje 24.8 përqind.

Numri i të punësuarve në aktivitetin postar rriten 3 përqind dhe pagat e paguara nga ndërmarrja rriten me 6.6 përqind, ndërsa në komunikacion, numri i të punësuarve rritet 5.2 përqind dhe pagat rriten me 0.9 përqind, gjatë periudhës tremujori i parë 2012 krahasuar me tremujorin e parë 2011.

Post and Communication

Turnover estimated with current prices in activity of post increased by 10.2 percent from first quarter 2012 to first quarter 2011, while turnover in activity of communication decreased by 9.4 percent.

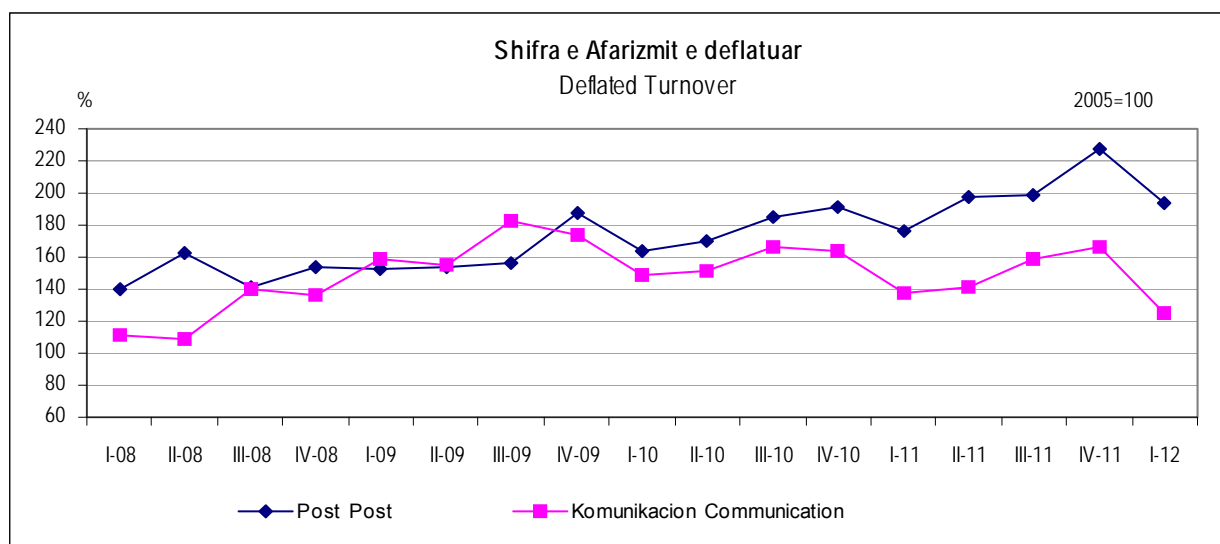
Compared with previous quarter this indicator in activity of post is decreased by 14.6 percent, while in communication it is decreased by 24.8 percent.

The number of employees in post activity increased by 3 percent and wages 6.6 percent, while in communication the number of employees is increased by 5.2 percent and wages increased 0.9 percent from first quarter 2012 to first quarter 2011.

Tab. 1
Shifra e afarizmit në vlerë, Të punësuar me pagesë, Paga, Ndryshim vjetor
Value of Turnover, Number of employees, Wages, Annual change

		%																	
NVE	Treguesit	I-08	II-08	III-08	IV-08	I-09	II-09	III-09	IV-09	I-10	II-10	III-10	IV-10	I-11	II-11	III-11	IV-11	I-12	Indicators
NACE		I-07	II-07	III-07	IV-07	I-08	II-08	III-08	IV-08	I-09	II-09	III-09	IV-09	I-10	II-10	III-10	IV-10	I-11	
64.1	Posta																		Post
	Shifra e afarizmit	25.7	28.3	15.8	4.6	8.9	-5.1	10.6	22.0	8.1	10.4	18.0	1.5	7.2	16.6	7.8	19.1	10.2	Turnover
	Të punësuarit me pagesë	7.0	6.8	7.0	4.6	4.9	5.2	3.2	3.4	2.8	1.8	6.2	3.6	3.4	2.8	0.6	3.1	3.0	Employees
	Paga	11.9	20.4	18.5	17.3	15.7	16.9	16.3	15.0	14.3	3.7	-12.3	10.1	12.7	13.2	31.6	4.4	6.6	Wages
64.2	Telekomunikacion																		Communication
	Shifra e afarizmit	5.2	4.6	16.2	21.6	14.9	14.6	5.9	3.7	-6.0	-2.1	-8.9	-5.6	-6.7	-5.5	-4.6	1.3	-9.4	Turnover
	Të punësuarit me pagesë	7.2	8.4	9.2	8.2	8.9	7.8	-8.4	-3.8	12.2	13.4	39.2	46.6	9.9	10.2	10.2	-2.3	5.2	Employees
	Paga	5.2	9.2	2.1	18.6	25.0	22.5	80.3	49.0	30.5	31.0	-13.3	29.1	23.2	20.3	25.8	-1.6	0.9	Wages

Fig. 1
Indekset e Shifrës së afarizmit të deflatuar
Indices of Deflated Turnover



SHËNIME METODOLOGJIKE

Qëllimi dhe fusha e mbulimit - vrojtimi tremujor ka për qëllim të paraqesë ecurinë e treguesve kryesorë ekonomikë të ndërmarrjeve ekonomike, në periudha tremujore.

Burimi është Regjistri Statistikor i Ndërmarrjeve, i cili përditësohet me burime të ndryshme statistikore si burimet administrative dhe vrojtimet statistikore ekonomike. Kriteret për përzgjedhjen janë numri i të punësuarve, aktiviteti ekonomik dhe shifra e afarizmit. Njësia bazë për grumbullimin e informacionit statistikor është ndërmarrja. Ndermarrjet e vogla, ne pragun 1-9 të punësuar, janë selektuar me model, ndersa ndermarrjet e medha janë marre te listuara.

Një nga burimet kryesore të përditësimit është Regjistrimi i Ndërmarrjeve Ekonomike, i zbatuar në 2010. Modeli i zgjedhur për vrojtimin tremujor është bazuar në regjistrin e ri të përditësuar.

Klasifikimi - për klasifikimin e ndërmarrjeve ekonomike është përdorur Nomenklatura e Aktiviteteve Ekonomike (NVE) Rev.1.1. Fushat që mbulohen në vrojtim janë Industri, (seksionet C,D,E, 10-41); Ndërtim (Seksioni F, 45), Tregtia me shumicë (seksioni G, 52.2-52.9), Hotele (Seksioni H, 55.1), Transport dhe Telekomunikacion (Seksioni I, 60.1; 61.1;62;63;64); Shërbimet informatike, (Seksioni K, 72) dhe Shërbimet arkitekturale dhe punimet civile inxhinierike (Seksioni K, 74.20).

INSTAT në Nëntor -Dhjetor 2010 kreu regjistrimin e ndërmarrjeve ekonomike. Për tremujorin e parë 2011 u përdor modeli i vitit 2010, "vlerësim i vjetër". Ky regjistrim ishte një nga burimet kryesore për përditësimin e regjistrit statistikor të ndërmarrjeve. Modeli i ri për 2011 u përdor për herë të parë për tremujorin e dytë 2011. Gjatë grumbullimit në terren të të dhënave të tremujorit të dytë u grumbulluan edhe të dhënat e tremujorit të parë sipas të njëjtit model. Në këtë model dy vrojtimet afatshkurtra: Anketa tremujore e ndërmarrjeve dhe Tregtia me Pakicë u modeluan në një vrojtim të vetëm, duke synuar përmirësimin e mbulimit sipas fushave të vrojtimet. Kjo metodë e ndjekur solli rritjen e numrit të ndërmarrjeve të vrojuara 13 përqind, në aktivitetin e Tregtisë me pakicë dhe shitjen dhe riparimin e automjeteve.

U përmirësua metodologjikisht trajtimi i rasteve jashtë fushe. Të gjitha variablat e përfshirë në vrojtimin tremujor T2 2011 si shifra e afarizmit, prodhimi, punësimi, pagat u rivlerësuan pas në seri kohore, me anë të koeficientëve të llogaritur si raport: vlerësim i "ri" dhe vlerësim i "vjetër" i tremujorit të parë 2011.

Si pasoje e perditësimit të shifrave të tre tremujoreve të vitit 2011, lindi nevoja e një back-casting të serive të të dhënave, për të mos patur një shkeputje/thyerje të serieve kohore

Në nivel indeksi ato mbeten të pandryshueshme. Janë përjashtuar nga zgjedhja ndërmarrjet të cilat në shifrën e afarizmit gjithsej zenë më pak se 5 përqind. Metoda e grumbullimit është interviste direkte me intervistues. Informacioni grumbullohet me anketues të cilët plotësojnë anketën bazuar në deklaratimet individuale të ndërmarrjeve. Treguesit paraqiten në formë indeksi, në formë grafike dhe ndryshim në përqindje. Indekset - për llogaritjen e indekseve është përdorur formula e Laspeyer-it.

Llogaritja e indeksit

Indeksi (I) i treguesit psh të shifrës së afarizmit (Sha) me çmime korente është llogaritur si në vazhdim. Për vitin bazë 2005 mesatarja e indekseve është 100:

METHODOLOGY NOTES

Aim and coverage - the quarterly survey aims to show the quarterly trend of main economic indicators of enterprises.

The basic unit for the collection of statistical information is the enterprise. Small enterprises of the strata 1-9 employee are sampled surveyed, while big enterprises are surveyed in total. The source is Business Register which is updated with different statistical sources as administrative sources and statistical economic surveys. The criteria for sampling are the number of employees, the economic activity and the turnover.

One of the main sources of updating is the Census of Economic Enterprises 2010. The model chosen for the quarterly survey is based on the new updated register

Classification - NACE Rev 1.1 (NVE Nomenklatura e Veprimtarive Ekonomike) is used for classifying the enterprises. Coverage: Industry, (sections C, D and E, 10-41); Construction, (section F, 45); Wholesale, (section G, 52.-52.9); Hotels, (section H, 55.1); Transport and Telecommunication, (section I, 60.1; 61.1; 62; 63; 64), Informatics services, (Section K, 72 and Architectural and civil engineering Services, (Section K, 74.20).

In November to December 2010, INSTAT carried on the business census. For the first quarter 2011 it was used the model of 2010, "old estimation". This business census was one of the sources to update the statistical register of enterprises. The new model 2011 was used for the first time for the second quarter 2011. When collecting data for the second quarter it was asked the information for the first quarter too based on the same model. With this model the two short term surveys: Short Term statistics and Retail Trade were treated as one survey aiming the improvement of the coverage by survey fields. The method chosen brought to the increase of 13 percent of the number of surveyed enterprises in the activity of Retail trade and Repair of Motor vehicles.

It was methodologically improved the treatment of the cases out of field. All variables included in the quarterly survey for the Q2 2011 as turnover, production, employment, wages etc. are back casted with coefficients calculated as the ratio: "new" estimation and "old" estimation of the first quarter 2011.

As the result of updating the data for the three quarters 2011, it became necessary to back-cast the time series for preventing data broken of this data.

At index level those remain unchanged. There are excluded from the sample enterprises that in the total turnover have less than 5 percent. The method of collection of data is the direct interview with enumerators that fulfil the questionnaire based on the individual declarations of the enterprise. Indicators are showed in the form of indices, graphs and percent changes. Indices-for the calculation of indices is used Laspeyer formula.

Calculation of Index

The index (I) of the indicator ex. Turnover (T) with current prices is calculated as follows. For the basic year 2005 the average of indices is 100:

$$I_{(v,t),a}^{\text{korente}}(v) = \frac{\text{Sha}_{v,t,a}}{\sum_{t=1}^4 \text{Sha}_{(v,t,a)(2005)}}$$

Në nivel të agreguar të aktivitetit (a) indeksi është llogaritur si në vazhdim:

$$I_{A,v,t(v=100)} = \frac{\sum_{a \in A} W_{a,v} * V\text{Shal}\mathcal{C}_{a,v,t,(v=100)}}{\sum_{a \in A} W_{a,v}}$$

Llogaritja e ndryshimeve vjetore (v-1):

$$\Delta I_{v,t,a} = \frac{I_{v,t,a}}{I_{v-1,t,a}} - 1 * 100$$

Llogaritja e ndryshimeve tremujore (t-1):

$$\Delta I_{v,t,a} = \frac{I_{v,t,a}}{I_{v,t-1,a}} - 1 * 100$$

Periudha bazë, viti 2005=100. Peshat e përdourura tregojnë strukturën e cdo aktiviteti ekonomik (ose grup aktiviteti) ndaj treguesit gjithsej, bazuar në rezultatet e Anketës Strukturore pranë Ndërmarrjeve 2005.

Indekset nuk kanë korigjim sezonal, gjithashtu nuk kanë korigjim kalendarik.

Ndryshimi vjetor në përqindje - mat ndryshimin në përqindje të treguesit ekonomik të tremujorit korrent ndaj tremujorit të njëjtë të një viti më parë.

Deflatimi – është përdorur për të eliminuar ndikimin e çmimeve në treguesin e shifrës së afarizmit për të gjithë sektorët. Indekset e çmimeve të përdorur për deflatim janë llogaritur të vecante për cdo aktivitet ekonomik. Përkatesisht, për aktivitetin industrisë përdoret Indeksi i Çmimeve të prodhimit, për ndërtimin përdoret Indeksi i Kushtimit në Ndërtim (i rishikuar, në 2011), për Tregtine me pakice përdoret Indeksi i Çmimeve të Konsumit (i llogaritur), për Tregtine me shumicë përdoret Indeksi i Çmimeve të Prodhimit (i llogaritur), për Hotelet përdoret Indeksi i Çmimeve të Konsumit, për Transportin përdoret indeksi i volumeve të transportit (i llogaritur), për Sherbimet e tjera përdoret Indeksi i Çmimeve të Prodhimit gjithsej.

Përkufizimet e treguesve kryesore:

Shifra e afarizmit - Shifra e afarizmit përfshin shumat faturuara për të gjithë aktivitetin e kryer nga njësia që vrojtohet për periudhën referuese dhe kjo korespondon me tregun e shitjes së mallrave dhe shërbimeve të tretëve, duke përjashtuar taksën mbi vlerën e shtuar.

Indeksi i Shifrës së afarizmit – Objektiv i indeksit të shifrës së afarizmit është të paraqesë ecurinë e tregut për mallra dhe shërbime.

Numri i të punësuarve - Numri gjithsej i personave të punësuar me pagesë në njësinë e vrojtuar (përjashtuar të vetëpunësuarit me pagesë). Indeksi i Numrit të punësuarve - Indeksi i punësimit paraqet ecurinë e punësimit në njësitet e vrojtuar.

Paga dhe trajtime - Ajo përfshin fondin e pagave dhe shpërblimet e trajtimit (në lekë apo natyrë - të vlerësuar në lekë) paguar të gjithë të punësuarve, në këmbim të punës së kryer gjatë periudhës referuese.

Indeksi i pagave dhe trajtimeve - Indeksi i pagës paraqet në mënyrë të përafërt ecurinë e pagave, në njësinë e vrojtuar, nga njëra periudhë në tjetrën.

$$I_{(y,q,b)}^{\text{current}}(y) = \frac{T_{y,q,b}}{\sum_{q=1}^4 T_{(y,q,b)(2005)}}$$

At aggregated level of the activity (a) the index is calculated as follows:

$$I_{B,y,q(y=100)} = \frac{\sum_{b \in B} W_{b,y} * TjPI_{b,y,q,(y=100)}}{\sum_{b \in B} W_{b,y}}$$

Calculation of annual percent changes (y-1):

$$\Delta I_{y,q,b} = \frac{I_{y,q,b}}{I_{y-1,q,b}} - 1 * 100$$

Calculation of quarterly percent changes (q-1):

$$\Delta I_{y,q,b} = \frac{I_{y,q,b}}{I_{y,q-1,b}} - 1 * 100$$

The basic period, year 2005=100. Weights used show the structure of each economic activity (or group of activities) toward the total indicator based on the results of Structural Business survey SBS 2005.

Indices do not have seasonal adjustment and calendar adjustment.

Percent annual change- calculates the percent change of the economic indicator of the quarter against the same period of the previous year.

Deflation – is used to eliminate the prices effects in turnover indicator in all sectors (excluding Transport and telecommunication sector) and production in Industry. As deflators are used Producer Price Index, Consumer price index, Construction Cost Index (revised in 2011). For Industry is used Production Price Index. For Construction is used Construction Cost Index (revised in 2011) For Retail Trade is used the Consumer Price Index (calculated). For Wholesale is used the Index of Producer Prices (calculated). For Hotels is used Consumer price index. For Transport is used the index of volumes of transport (calculated). For Other Services is used Producer Price Index total.

Definitions of Indicators

Turnover – Turnover comprises the totals invoiced by the observation unit during the reference period, and this corresponds to market sales of goods or services supplied to third parties, exception the VAT invoiced.

Turnover index - The objective of the turnover index is to show the evolution of the market for goods and services.

Number of employees – Total number of employees in surveyed unit (without self-employed).

Employment index – shows the evolution of employment in observation unit.

Wages and salaries – are defined as the total remunerations, in cash or in kind payable to all persons counted on the payrolls, in return for work done during the accounting period.

Index of wages and salaries – the gross wages and salaries index approximates the development of the wages and salaries bill.

INSTITUTI I STATISTIKAVE

Blv. Zhan d'Ark, Nr 3 Tiranë / ALBANIA Tel: +355 4 2222 411 Fax: +355 4 2228 300
e-mail: botim_difuzion@instat.gov.al, marketing@instat.gov.al Web: www.instat.gov.al