

STATISTIKAT AFATSHKURTRA

SHORT TERM STATISTICS

*Industri, Ndërtim, Hotele,
Tregti me shumicë,
Transport
Komunikacion*

*Industry, Construction,
Hotels,
Wholesale trade, Transport
Communication*

**Tremujori i dytë
Second quarter
2011**

Vështrim i Përgjithshëm

Indekset e shifrës së afarizmit të deflatuara, në tremujorin e dytë 2011 pasqyrojnë në Industri rritje prej 1.3 përqind krahasuar me tremujorin paraardhës. Krahasuar me të njëjtën periudhë të një viti më parë ka një rritje prej 4.2 përqind.

Në Industrinë Nxjerrëse ky tregues paraqitet me rritje 13.1 përqind në tremujorin e dytë 2011 krahasuar me tremujorin mëparshëm, dhe 55.3 përqind krahasuar me të njëjtën periudhë të vitit të kaluar.

Në Industrinë Përpunuese indeksi i shifrës së afarizmit i deflatuar paraqitet me rritje 1.1 përqind në tremujorin e dytë 2011 krahasuar me tremujorin e mëparshëm, dhe rritje 8.7 përqind krahasuar me të njëjtën periudhë të vitit të mëparshëm.

Në Energji elektrike dhe ujë ka rënie 4.5 përqind, krahasuar me tremujorin mëparshëm dhe rënie 22.6 përqind krahasuar me të njëjtën periudhë të një viti më parë.

Në sektorin e Ndërtimit, indeksi i shifrës së afarizmit i deflatuar në tremujorin e dytë 2011 është rritur 26.9 përqind krahasuar me tremujorin e mëparshëm. Krahasuar me të njëjtën periudhë të vitit të më parë ky tregues është rritur 2.0 përqind .

Në Tregtinë me shumicë, indeksi i shifrës së afarizmit i deflatuar paraqet rritje 6.6 përqind në tremujorin e dytë 2011 krahasuar me tremujorin e mëparshëm, ndërsa krahasuar me të njëjtën periudhë të vitit paraardhës ka një rritje prej 3.5 përqind.

Në Hotele, indeksi i shifrës së afarizmit në tremujorin e dytë 2010 rritet 34.0 përqind krahasuar me tremujorin mëparshëm, ndërsa krahasuar me tremujorin e njëjte të vitit të mëparshëm rritja është 9.1 përqind.

General Overview

In Industry turnover indices estimated with fixed prices in the second quarter 2011, increased by 1.3 percent compared with the previous quarter. Compared with the same period of the previous year there is an increase of 4.2 percent.

In Extracting Industry this indicator increased 13.1 percent in the second quarter 2011 compared with the previous quarter, and 55.3 percent compared with the same period of the previous year.

In Manufacturing Industry turnover index increased 1.1 percent in the second quarter 2011 compared with the previous quarter and increased 8.7 percent compared with the same period of the previous year.

In Electricity, steam and water there is a decrease of 4.5 percent compared with the previous quarter, while compared with the same period of the previous year the decrease is 22.6 percent

In Construction, the turnover indices estimated with fixed prices in the second quarter 2011 increased 26.9 percent compared with the previous quarter. Compared with the same period of the previous year there is an increase of 2.0 percent.

In Wholesale the turnover index increased by 6.6 percent in the second quarter 2011 compared with the previous quarter. Compared with the same quarter of the previous year this indicator increased by 3.5 percent.

In Hotels the turnover index in the second quarter 2011 increased by 34.0 percent compared with the previous quarter, while compared with the same quarter of the previous year the increase is 9.1 percent.

Informacion i përgjithshëm

Indekset e statistikave afatshkurtër mbulojnë aktivitetet Industri, Ndërtim, Tregti dhe Shërbime të tjera. Këto aktivitete janë të klasifikuara sipas Nomenklaturës së Veprimtarive Ekonomike Rev.1.1.

Treguesit e statistikave afatshkurtra janë mjetet për hartimin dhe monitorimin e politikave ekonomike dhe monetare të vendit. Këta tregues janë të kërkuar për kryerjen e analizave ekonomike nga Banka e Shqipërisë, Qeveria, kompanitë etj. Treguesit afatshkurtër lehtësojnë monitorimin dhe vendim - marrjen dhe përdoren gjithashtu në përputhje me të dhëna të tjera ekonomike, si llogaritë kombëtare, për llogaritjen e prodhimit të brendshëm tremujor.

Të dhënat për treguesit afatshkurtër kryesisht grumbullohen me vërtetim tremujor pranë ndërmarrjeve dhe burimet administrative.

Meqenëse njësia bazë është ndërmarrja, treguesit afatshkurter shërbejnë edhe për përditësimin e Regjistrit të Ndërmarrjeve, burimi nga i cili ato perzgjidhen.

Korniza metodologjike është siguruar nga zbatimi i metodave bashkëkohore dhe definicionet e specifikuar në Rregulloren e Komisionit Europian dhe manualin e statistikave afatshkurtra 1165/98 e amenduar në 2008.

Indekset janë të bazuar mbi sistemin e peshimit. Bazë për këtë ka shërbyer Anketa Struktore e Ndërmarrjeve, 2005. Variablat e peshuar ndryshojnë nga njeri indikator tek tjetri. Psh, për indeksin e shifrës së afarizmit peshat janë bazuar në shifrën e afarizmit, për indeksin e numrit të punësuarve peshat janë bazuar në numrin e të punësuarve, dhe së fundi për indeksin e pagave peshat janë bazuar në pagat. Peshat janë ndërtuar për një periudhë bazë, i cili është viti 2005. Peshat rishikohen çdo pesë vjet.

Indekset rishikohen. Revizionimi mund të ndodhë për disa arsye: informacion shtesë, ndryshime metodologjike ose rivlerësime të koeficientëve të përdorur etj. Të dhënat mund të revizionohen edhe pas një periudhe kohe pas publikimit për herë të parë të këtyre treguesve.

General Information

Indices of short term statistics cover these activities: Industry, Construction, Trade and Other services. These activities are classified by the Nomenclature of Economic Activities Rev.1.1

The indicators of short term statistics are tools that are used to compile and monitor the economic and monetary policy of a country. These indicators are requested for economic analysis from the Bank of Albania, government companies etc. Short term indicators facilitate the monitoring and decision taking and are used in conformity with other economic data as national accounts to calculate the quarterly domestic production.

The data for short term indicators are collected mainly by the quarterly survey of economic enterprises, but at the same time there are used the administrative sources.

Given the fact that the basic unit is the enterprise, short term indicators are used to update the Business Register which is the source of all sampling for economic surveys.

The methodological frame is compiled based on the application of contemporaneous methods and definitions as are specified in the regulation of European Commission and the handbook of short term statistics 1165/98 amended in 2008.

Indices are based on the weighting system. Basis for this system is the Structural Annual Survey of enterprises, SBS 2005. The weighted variables vary from one indicator to another. For example for the index of turnover weights are based on the turnover figure, for the index of the number of employees the weights are based on the number of employees resulted from that survey, and for the index of wages and salaries the weights are based on the wages. Weights are calculated for a basic period which is the year 2005. Weights are revised each 5 years.

Indices are revised. The revision may happen for some reasons: added information, methodological changes or revaluation of coefficients used etc. The data may be revised after some time after the publication for the first time of these indicators.

Statistikat afatshkurtra të grumbulluara me vrojtim statistikor duke zbatuar rregulloren mbi statistikën afatshkurtra janë vetëm indekse. Treguesit e statistikave afatshkurtra nuk tregojnë nivelin e shifrës së afarizmit apo të çmimeve, por ndryshimin në përqindje. Këto ndryshime janë tremujore në rastin kur indekset krahasohen me tremujorin paraardhës, dhe vjetore në rastin kur indekset krahasohen me të njëjtin tremujor të një viti më parë.

Informacioni tremujor publikohet në faqen web: www.instat.gov.al: Statistikat afatshkurtra. Afatet e publikimit botohen në Kalendarin e publikimeve.

Për të dhënat strukturore të ndërmarrjeve, të cilat sigurojnë një fotografi të çastit të ekonomisë në një periudhë (moment) të caktuar, përdoruesit mund të konsultohen me Statistikat Strukturore të Ndërmarrjeve. www.instat.gov.al: Treguesit ekonomik - Informacion ekonomik mbi ndërmarrjet.

Short term statistics collected with statistical surveys based on the regulation of short term statistics are exclusively indices. Indicators of short term statistics do not show the level of turnover or prices, but percent changes. These changes are quarterly if indices are compared with the previous quarter and annual, if indices are compared with the same period of the previous year.

The time series of these indices is published in the web page: www.instat.gov.al : Short term Statistics. The dates of publication are showed in the calendar of publications.

For structural data of enterprises, which give picture of the economy in a given period (moment), user may consult Structural Business Statistics, SBS. www.instat.gov.al: Economic information on enterprises

Industria

Shifra e afarizmit në volum, vlerësuar me çmime fikse, me vit bazë 2005=100, në tremujorin e dytë 2011, krahasuar me tremujorin e parë 2011 ka një rritje prej 1.3 përqind. Krahasuar me tremujorin e dytë 2010 rritja është 4.2 përqind.

Volumi i prodhimit industrial ulet 7.0 përqind në tremujorin e dytë 2011 ndaj tremujorit të parë 2011, ndërsa krahasuar me tremujorin e njëjtë të vitit të mëparshëm ulja është 24.8 përqind.

Numri i të punësuarve në Industri rritet 0.6 përqind në tremujorin e dytë 2011 krahasuar me tremujorin e mëparshëm. Ndërsa Krahasuar me të njëjtën periudhë të vitit të mëparshëm numri i punonjësve ka rënie 0.4 përqind.

Në tremujorin e dytë 2011 ka një rritje të pagave prej 1.2 përqind krahasuar me tremujorin e mëparshëm. Krahasuar me të njëjtën periudhë të vitit të mëparshëm rritja e pagave është 1.0 përqind.

Seksioni C: Industria Nxjerrëse

Në Industrinë Nxjerrëse, shifra e afarizmit e vlerësuar me çmime fikse paraqitet me rritje prej 13.1 përqind në tremujorin e dytë 2011. krahasuar me tremujorin paraardhës. Krahasuar me tremujorin e njëjtë të vitit të mëparshëm rritja është 55.3 përqind.

Volumi i prodhimit industrial ka një rritje prej 6.7 përqind në tremujorin e dytë 2011 krahasuar me tremujorin paraardhës. Ndërsa krahasuar me tremujorin e dytë 2010 rritja është 49.4 përqind.

Numri i të punësuarve në sektorin e industrisë nxjerrëse në tremujorin e dytë 2011 ka një rritje prej 10.6 përqind krahasuar me tremujorin paraardhës. Pagat rriten me 13.7 përqind gjatë të njëjtës periudhë krahasuar me tremujorin e mëparshëm. Krahasuar me tremujorin e dytë të vitit 2010 numri i të punësuarve ulet 2.3 përqind ndërsa, pagat rriten me 9.6 përqind.

Seksioni D: Industria Përpunuese

Në Industrinë Përpunuese, shifra e afarizmit vlerësuar me çmime fikse, rritet 1.1 përqind në tremujorin e dytë 2011 krahasuar me tremujorin e mëparshëm. Ndërsa krahasuar me tremujorin e njëjtë të vitit paraardhës rritja është 8.7 përqind.

Industry

Turnover volume estimated with fixed prices with base year 2005=100, in the second quarter 2011 compared with the previous quarter increased by 1.3 percent. Compared with the second quarter 2010 the increase is 4.2 percent

The volume of industrial production decreased 7.0 percent in the second quarter 2011 compared with the previous quarter. Compared with the second quarter 2010 the decrease is 24.8 percent.

The number of employees in industry increased 0.6 percent in the second quarter 2011 compared with the previous quarter. Compared with the same period of the previous year the number of employees decreased by 0.4 percent.

In the second quarter 2011, in industry wages increased by 1.2 percent compared with the previous quarter. Compared with the same period of the previous year there is an increase of wages of 1.0 percent

Section C: Extracting industry

In Extracting Industry turnover estimated with fixed prices is increased by 13.1 percent in the second quarter 2011 compared with the previous quarter. Compared with the same period of the previous year the increase is 55.3 percent

The volume of industrial production in the second quarter 2011 compared with the previous quarter increased by 6.7 percent. Compared with the second quarter 2010 the increase is 49.4 percent

The number of employees in extracting industry, in the second quarter 2011 decreased by 10.6 percent compared with the previous quarter. Wages increased by 13.7 percent for the same period. Compared with the second quarter 2010, the number of employees decreased by 2.3 percent, while wages increased by 9.6 percent.

Section D: Manufacturing Industry

In Manufacturing Industry, turnover estimated with fixed prices increased 1.1 percent in the second quarter 2011 compared with the previous quarter. While compared with the same period of the previous year the increase is 8.7 percent

Volumi i prodhimit industrial në tremujorin e dytë 2011 rritet 1.8 përqind krahasuar me tremujorin parardhës. Krahasuar me tremujorin e dytë 2010 rritja është 13.4 përqind.

Numri i të punësuarve në Industrinë Përpunuese ulet 0.3 përqind në tremujorin e dytë 2011 krahasuar me tremujorin parardhës. Pagat e paguara të punësuarve ulen 0.7 përqind krahasuar me të njëjtën periudhë. Krahasuar me tremujorin e parë të vitit të mëparshëm numri i të punësuarve rritet 0.6 përqind dhe pagat rriten 4.4 përqind.

Seksioni E: Energjia Elektrike, furnizimi me gaz, avull dhe ujë

Shifra e afarizmit në tremujorin e dytë 2011, vlerësuar me çmime fikse, në sektorin e Energjisë elektrike, furnizimit me gaz, avull dhe ujë është ulur 4.5 përqind krahasuar me tremujorin e mëparshëm. Krahasuar me të njëjtën periudhë të vitit të mëparshëm shifra e afarizmit në tremujorin e dytë 2010 është ulur 22.6 përqind.

Numri i të punësuarve në tremujorin e dytë 2011 në sektorin e Energjisë Elektrike dhe furnizimit me gaz, avull dhe ujë krahasuar me tremujorin e mëparshëm është ulur 0.4 përqind. Pagat në këtë sektor në tremujorin e dytë 2011 janë ulur 1.4 përqind, krahasuar me tremujorin e mëparshëm. Krahasuar me tremujorin katërt të vitit të mëparshëm numri i të punësuarve është ulur 3.8 përqind ndërsa pagat janë rritur ulur 11.9 përqind.

The volume of industrial production in the second quarter 2011 increase 1.8 percent compared with previous quarter. Compared with the second quarter 2010 the increase is 13.4 percent.

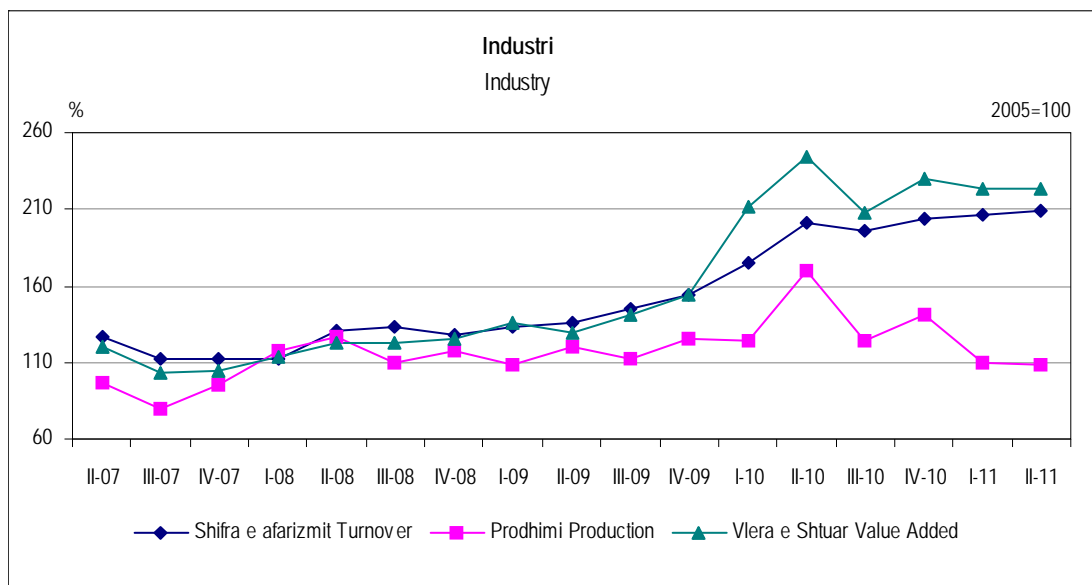
The number of employees in Manufacturing Industry decrease by 0.3 percent in the second quarter 2011 compared with the previous quarter. Wages paid decreased by 0.7 percent during the same period. Compared with the second quarter 2010, employees increased 0.6 percent, while the increase of wages is 4.4 percent.

Section E: Electricity, gas, steam and water supply

Turnover in Electricity, gas, steam and water supply sector, in the second quarter 2011 decreased by 4.5 percent compared with the previous quarter. Compared with the same period of the previous year Turnover in the second quarter 2011 decreased 22.6 percent.

The number of employees, in Electricity and water supply sector, decreased by 0.4 percent, in the second quarter 2011 compared with the previous quarter. Wages decreased 1.4 percent for the same period. Compared with the second quarter 2010 the number of employees decreased by 3.8 percent and wages increased by 11.9 percent

Fig. 1
Indekset e Shifrës së afarizmit të deflatuar, Prodhimi, Vlera e shtuar
Volume indices of Turnover, Production and Value added



Tab. 1

Shifra e afarizmit e deflatuar, Të punësuar me pagesë, Paga, Ndryshim vjetor
Deflated Turnover, Number of employees, Wages, Annual change

		%																		
NVE	Treguesit	II-07	III-07	IV-07	I-08	II-08	III-08	IV-08	I-09	II-09	III-09	IV-09	I-10	II-10	III-10	IV-10	I-11	II-11	Indicators	
NACE		II-06	III-06	IV-06	I-07	II-07	III-07	IV-07	I-08	II-08	III-08	IV-08	I-09	II-09	III-09	IV-09	I-10	II-10		
C-E	Industria																			Industry
	Shifra e afarizmit	13.4	2.5	5.7	3.4	3.3	18.4	13.2	18.2	4.0	8.53	20.5	32.0	48.2	35.9	32.6	17.9	4.2	Turnover	
	Të punësuar me pagesë	6.6	9.5	3.5	7.5	7.2	4.7	5.2	-3.4	-4.2	-4.5	0.5	9.9	9.0	10.6	6.8	-2.2	-0.4	Employees	
	Paga	20.9	24.3	21.2	24.3	21.9	14.0	8.1	2.6	3.3	2.1	10.2	13.2	13.8	17.5	5.8	3.4	1.0	Wages	
C	Industria Nxjerrëse																			Extracting Industry
	Shifra e afarizmit	38.3	17.7	25.7	1.1	2.8	1.92	-13	-26	-28	5.0	31.4	94.3	45.5	36.7	48.9	50.4	55.3	Turnover	
	Të punësuar me pagesë	10.0	10.3	12.9	13.7	10.5	-5.3	-12	-14	-12	-6.5	6.0	17	18.5	16.8	3.4	-8.6	-2.3	Employees	
	Paga	27.8	24.8	24.8	28.2	20.5	7.8	4.3	-6.8	-6.4	-1.8	2.3	26.4	26.4	24.7	13.1	0.4	9.6	Wages	
D	Industria Përpunuese																			Manufacturing Industry
	Shifra afarizmit	11.1	2.8	4.5	1.3	4.0	18.3	11.3	19.8	6.16	4.24	15.5	3.65	17.8	24.2	13.5	30.5	8.7	Turnover	
	Të punësuar me pagesë	8.8	12.4	2.9	6.2	6.6	7.1	8.7	-3.6	-5.3	-7.2	-4.4	11.9	12	14.5	14.2	0.0	0.6	Employees	
	Paga	23.0	32.2	22.4	27.6	19.8	14.4	10.6	1.8	5.0	-1.2	5.7	15.3	11.7	14.7	10.8	4.5	4.4	Wages	
E	Energjia elektrike, furnizimi me ujë dhe avull																			Electricity, steam and water supply
	Shifra e afarizmit	11.6	-3.7	3.7	9.0	1.7	26.9	28.7	29.2	11.4	24.9	34.4	101	161.1	73.0	85.5	-14.3	-22.6	Turnover	
	Të punësuar me pagesë	-2.9	-0.8	1.2	9.8	8.0	0.3	1.0	2.3	3.9	8.0	18.5	-0.5	-6.1	-6.3	-16.9	-8.3	-3.8	Employees	
	Paga	12.3	6.7	16.3	14.6	27.9	17.1	4.5	10.2	5.0	13.7	26.6	1.2	12.3	20.2	-8.8	2.4	-11.9	Wages	

Tab. 2

Shifra e afarizmit e deflatuar, Të punësuar me pagesë, Paga, Ndryshim tremujor
Deflated Turnover, Number of employees, Wages, Quaterly change

		%																		
NVE	Treguesit	II-07	III-07	IV-07	I-08	II-08	III-08	IV-08	I-09	II-09	III-09	IV-09	I-10	II-10	III-10	IV-10	I-11	II-11	Indicators	
NACE		I-07	II-07	III-07	IV-07	I-08	II-08	III-08	IV-08	I-09	II-09	III-09	IV-09	I-10	II-10	III-10	IV-10	I-11		
C-E	Industria																			Industry
	Shifra e afarizmit	16.1	-10.8	0.0	-0.3	16.0	2.3	-4.4	4.2	2.0	6.7	6.2	14.1	14.6	-2.1	3.6	1.5	1.3	Turnover	
	Të punësuar me pagesë	0.5	1.6	-2.8	8.4	0.3	-0.9	-2.3	-0.6	-0.3	-1.4	2.8	8.8	-1.2	0.1	-0.8	-0.4	0.6	Employees	
	Paga	4.3	5.9	4.1	8.1	2.2	-0.9	-1.3	0.0	3.0	0.4	6.5	2.7	3.6	3.6	-4.1	0.4	1.2	Wages	
C	Industria Nxjerrëse																			Extracting Industry
	Shifra e afarizmit	48.4	-16.2	-13.3	-6.1	50.8	-16.9	-25.7	-20.0	46.3	20.8	-7.0	18.3	9.5	13.5	1.3	19.4	13.1	Turnover	
	Të punësuar me pagesë	3.0	11.8	-4.5	3.4	0.0	-4.1	-11.3	1.6	2.2	1.6	0.5	12.1	3.5	0.2	-11.1	-0.8	10.6	Employees	
	Paga	10.3	8.9	2.3	4.3	3.6	-2.5	-1.1	-6.8	4.1	2.4	3.0	15.1	4.1	1.0	-6.6	2.2	13.7	Wages	
D	Industria Përpunuese																			Manufacturing Industry
	Shifra afarizmit	17.3	-7.6	0.3	-6.8	20.5	5.1	-5.6	0.3	6.7	3.2	4.6	-10.0	21.4	8.7	-4.4	3.5	1.1	Turnover	
	Të punësuar me pagesë	0.2	-0.1	-3.3	9.7	0.6	0.3	-1.9	-2.7	-0.9	-1.9	1.1	13.9	-0.8	0.3	0.8	-0.2	-0.3	Employees	
	Paga	6.1	7.5	1.0	10.8	-0.4	2.7	-2.3	-2.3	2.6	0.6	4.7	6.7	-0.6	3.3	1.1	0.6	-0.7	Wages	
E	Energjia elektrike, furnizimi me ujë dhe avull																			Electricity, steam and water supply
	Shifra e afarizmit	1.6	-18.7	6.1	24.4	-5.3	1.5	7.5	24.9	-18.3	13.9	15.7	87.2	5.8	-24.5	24.1	-13.5	-4.5	Turnover	
	Të punësuar me pagesë	0.5	3.4	-0.2	5.9	-1.1	-4.0	0.6	7.2	0.6	-0.4	10.3	-10.0	-5.0	-0.6	-2.2	-0.7	-0.4	Employees	
	Paga	-3.0	0.1	13.4	4.1	8.2	-8.4	1.2	9.9	3.3	-0.9	12.6	-12.1	14.5	6.1	-14.5	-1.4	-1.4	Wages	

Tab. 3

Prodhimi industrial sipas degëve, Ndryshim vjetor

Industrial production by branches, Annual change

		%																Description	
NVE	Përshkrimi	II-07	III-07	IV-07	I-08	II-08	III-08	IV-08	I-09	II-09	III-09	IV-09	I-10	II-10	III-10	IV-10	I-11		II-11
NACE		II-06	III-06	IV-06	I-07	II-07	III-07	IV-07	I-08	II-08	III-08	IV-08	I-09	II-09	III-09	IV-09	I-10	II-10	
C-E	Industri	-13.7	-8.2	-14.7	30.6	30.3	37.3	22.6	-7.9	-5.4	1.7	7.2	14.4	41.9	2.4	11.6	-11.3	-24.8	Industry
C	Industri Nxjerrëse	20.4	17.8	18.0	11.1	39.1	5.4	4.8	-25.9	-23.1	12.7	30.2	102.6	74.6	38.6	39.9	71.7	49.4	Extracting Industry
10-14	Nxjerrja e mineraleve energjiike dhe joenergjiike	20.4	17.8	18.0	11.1	39.1	5.4	4.8	-25.9	-23.1	12.7	30.2	102.6	74.6	38.6	39.9	71.7	49.4	Extracting of electricity and nonelectricity products
D	Industria Përpunuese	6.9	4.5	1.6	15.0	13.2	18.7	20.4	11.1	17.1	16.6	16.4	2.4	8.1	27.8	13.2	35.8	13.4	Manufacturing Industry
15,16	Ind.Ushqimore, Pije, Duhan	-13.5	5.9	25.0	29.3	16.0	12.0	25.9	-0.5	-4.1	4.5	-1.7	-2.9	18.6	14.9	-5.2	19.4	-4.7	Manuf.Food, beverages and tobacco
17+18	Ind.Tekstile dhe Veshjeve	-4.7	-6.5	-8.6	1.2	13.9	13.1	20.2	1.9	-0.9	6.9	-3.2	16.4	13.9	20.3	12.2	4.9	25.5	Manuf. Of Textile and wearing apparel
19	Ind.Lëkurës dhe Këpucëve	-1.4	13.5	-40.0	29.3	20.8	13.0	57.0	15.3	44.1	77.7	50.7	48.2	15.5	9.9	-10.9	-1.2	-9.8	Manuf.Leaner and shoes
20	Ind.Druit	10.5	27.1	61.8	91.8	-5.3	12.1	-2.8	10.3	59.1	17.8	27.2	19.1	-6.5	11.1	3.0	15.8	30.3	Manuf. wood
21,22	Ind.Letërës dhe Publikimet	9.7	4.1	0.8	78.2	33.2	24.8	17.2	-26.2	-9.6	9.0	8.0	22.4	9.8	202.4	210.4	151.1	123.0	Manuf. of paper and publication
23,24,25	Rafineria, Ind.Kimike dhe Plastike	15.6	-26.7	-14.8	-8.9	-10.1	1.4	46.4	124.5	83.7	36.3	36.3	-40.5	-40.3	-9.8	-51.4	64.5	51.0	Manuf. Of chemical, plastik, refinery
26	Ind.Produkteve mineraleve jometalor	15.8	4.0	3.6	12.0	13.6	40.9	13.5	-0.4	45.8	23.4	27.1	11.8	12.1	14.2	-8.7	31.5	-7.6	Manuf. of nonmetallic mineral products
27-35	Siderurgjia, Punimi metaleve, makinerive, paisjeve eej.	42.5	31.9	25.8	8.0	15.5	24.2	-1.8	-28.2	-28.7	-7.8	12.4	4.2	46.7	33.0	35.6	64.6	-2.2	Siderurgy, manuf. of metallic products, machinery, etc
36+37	Mobiljet dhe Industri të tjera	27.4	14.1	16.8	9.3	26.7	40.5	-10.6	-17.9	-9.7	-16.6	-3.4	23.6	36.7	14.8	-2.3	-16.2	-18.9	Furniture and other Industries
E	Energjia elektrike, avull dhe Ujë	-38.8	-36.5	-37.7	40.1	41.2	103.9	25.7	-20.9	-23.2	-20.8	-9.4	20.2	10.7	6.7	11.3	-25.9	-42.0	Electricity, steam and Water
40	Energjia elektrike, avull	-41.3	-47.1	-40.7	37.6	38.8	146.7	25.3	-22.8	-24.8	-23.7	-12.1	25.2	11.8	10.7	16.4	-31.0	-46.7	Electricity, Steam
41	Ujë	-19.4	11.1	-16.6	43.0	45.3	16.5	22.9	-5.0	-9.7	-3.9	10.0	-14.5	-1.3	-14.3	-25.7	21.4	-8.0	Water

Tab. 4

Prodhimi industrial sipas degëve, Ndryshim tremujor

Industrial production by branches, Quaterly change

		%																Description	
NVE	Përshkrimi	II-07	III-07	IV-07	I-08	II-08	III-08	IV-08	I-09	II-09	III-09	IV-09	I-10	II-10	III-10	IV-10	I-11		II-11
NACE		I-07	II-07	III-07	IV-07	I-08	II-08	III-08	IV-08	I-09	II-09	III-09	IV-09	I-10	II-10	III-10	IV-10	I-11	
C-E	Industri	8.0	-17.4	19.4	22.5	7.9	-12.9	6.6	-7.9	10.7	-6.4	12.3	6.2	7.5	-18.9	31.1	-7.0	-23.9	Industry
C	Industri Nxjerrëse	9.6	15.5	-12.6	0.3	37.2	-12.4	-13.1	-29.0	42.4	28.3	0.4	10.4	22.7	1.9	1.4	35.5	6.7	Mining and quarrying
10-14	Nxjerrja e mineraleve energjiike dhe joenergjiike	9.6	15.5	-12.6	0.3	37.2	-12.4	-13.1	-29.0	42.4	28.3	0.4	10.4	22.7	1.9	1.4	35.5	6.7	Extracting of electricity and nonelectricity products
D	Industria Përpunuese	11.2	-5.6	6.8	2.6	9.5	-1.1	8.3	-5.3	15.5	-1.6	8.1	-16.8	21.9	16.4	-4.22	-0.1	1.8	Manufacturing Industry
15,16	Ind.Ushqimore, Pije, Duhan	38.5	8.8	0.0	-14.2	24.2	5.1	12.4	-32.1	19.7	14.5	5.7	-33.0	46.2	10.9	-12.7	-15.7	16.8	Manuf.Food, beverages and tobacco
17+18	Ind.Tekstile dhe Veshjeve	-10.8	-17.1	15.8	18.3	0.3	-17.7	23.0	0.3	-2.5	-11.2	11.4	20.7	-4.6	-6.1	3.9	12.8	14.1	Manuf. Of Textile and wearing apparel
19	Ind.Lëkurës dhe Këpucëve	5.4	-4.1	-8.3	39.5	-1.5	-10.3	27.4	2.4	23.1	10.6	8.1	0.7	-4.0	5.2	-12.4	11.7	-12.4	Manuf.Leaner and shoes
20	Ind.Druit	82.5	-4.3	35.4	-18.9	-9.9	13.3	17.4	-7.9	30.0	-16.2	26.9	-15.3	2.3	1.1	17.7	-4.8	15.1	Manuf. wood
21,22	Ind.Letërës dhe Publikimet	30.8	10.4	10.3	11.9	-2.2	3.4	3.5	-29.5	19.7	24.7	2.6	-19.4	-5.6	287.0	5.4	-34.8	-16.2	Manuf. of paper and publication
23,24,25	Rafineria, Ind.Kimike dhe Plastike	27.8	-21.5	-12.8	4.2	26.1	-11.5	26.0	59.6	3.2	-34.3	26.0	-29.4	3.5	-2.0	-32.2	139.0	-5.0	Manuf. Of chemical, plastic, refinery
26	Ind.Produkteve mineraleve jometalor	0.5	-2.4	9.2	4.5	2.0	21.1	-12.0	-8.3	49.3	2.4	-9.4	-19.7	48.0	6.4	-5.4	-11.7	4.0	Manuf. of nonmetallic mineral products
27-35	Siderurgjia, Punimi metaleve, makinerive, paisjeve eej.	7.0	-12.7	12.7	2.5	14.5	-6.1	-10.9	-25.1	13.7	21.5	8.6	-27.7	59.9	5.9	10.7	-12.2	-5.0	Siderurgy, manuf. of metallic products, machinery, etc
36+37	Mobiljet dhe Industri të tjera	-12.1	8.5	47.7	-22.4	1.8	20.4	-6.0	-28.7	11.9	11.2	8.9	-23.5	15.4	19.4	-7.3	-34.4	11.6	Furniture and other Industries
E	Energjia elektrike,	2.7	-46.1	75.2	44.5	3.5	-22.2	8.0	-9.1	0.5	-19.7	23.5	31.7	-5.2	-55.4	129.0	17.0	-51.5	Electricity, steam and Water
40	Energjia elektrike, avull	2.2	-57.3	116.6	45.5	3.1	-24.1	10.0	-10.4	0.4	-22.9	26.7	40.6	-7.8	-59.1	152.6	19.5	-56.8	Electricity, Steam
41	Ujë	5.4	18.2	-11.1	29.1	7.1	-5.3	-6.2	-0.2	1.7	0.9	7.3	-32.5	33.59	-16.2	8.7	-0.2	1.2	Water

Fig. 1

Indekset e Shifrës së afarizmit të deflatuar, Të punësuar me pagesë dhe Paga
Indices of Deflated Turnover, Number of employees and Wages

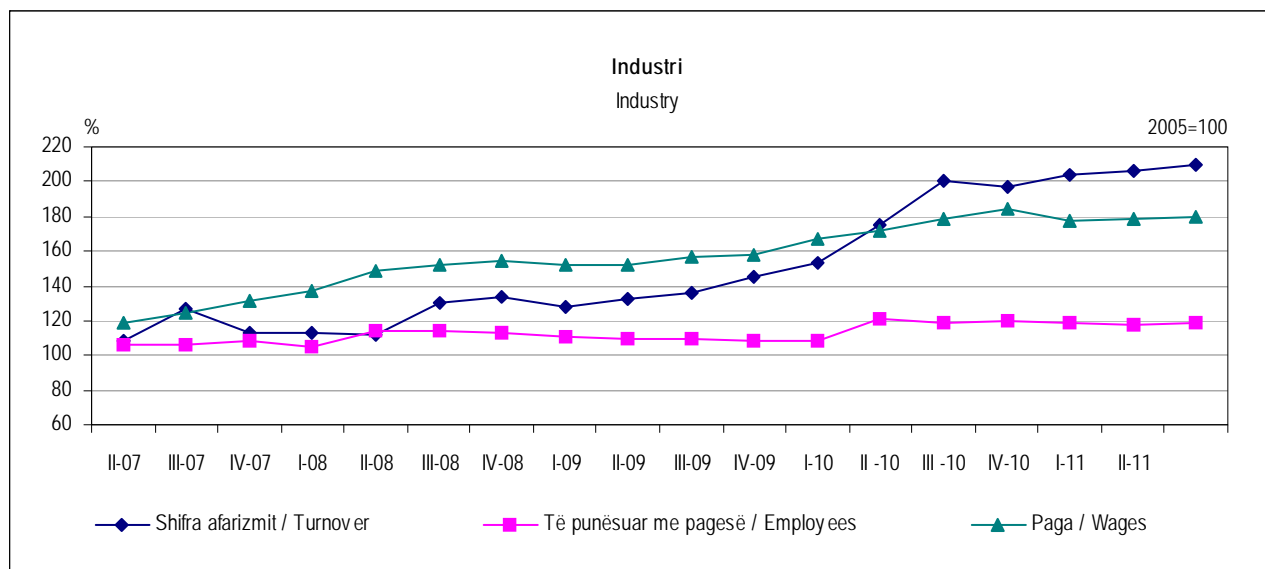


Fig. 2

Indekset e Shifrës së afarizmit të deflatuar, Të punësuar me pagesë dhe Paga
Indices of Deflated Turnover, Number of employees and Wages

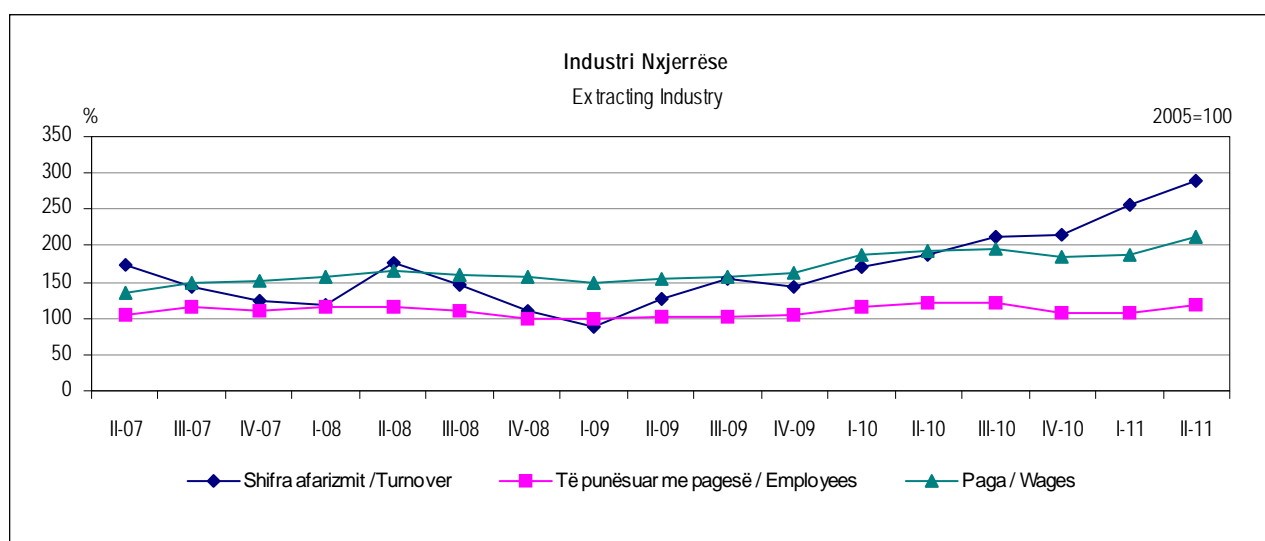
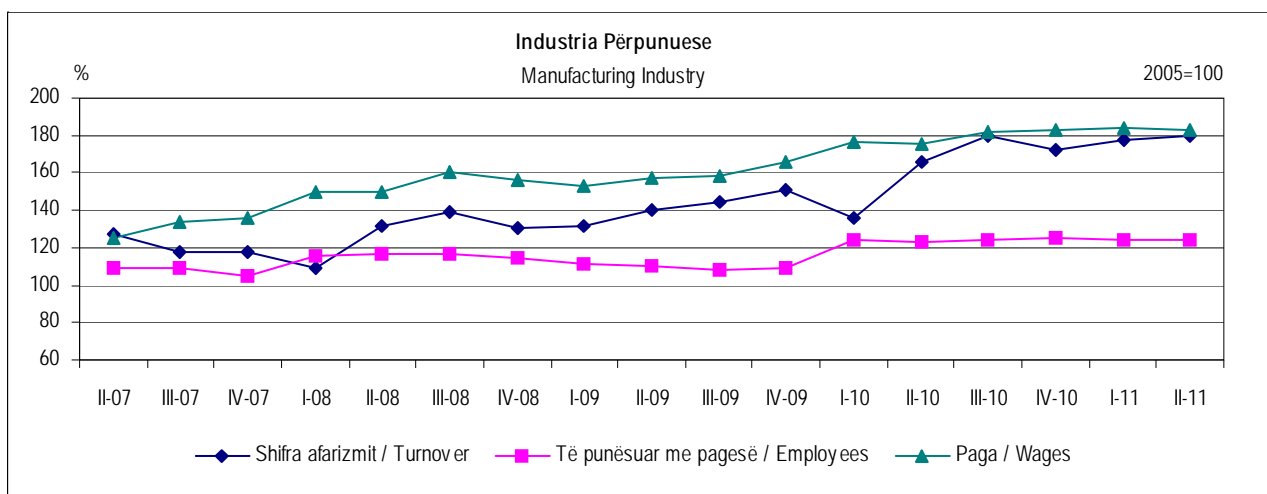
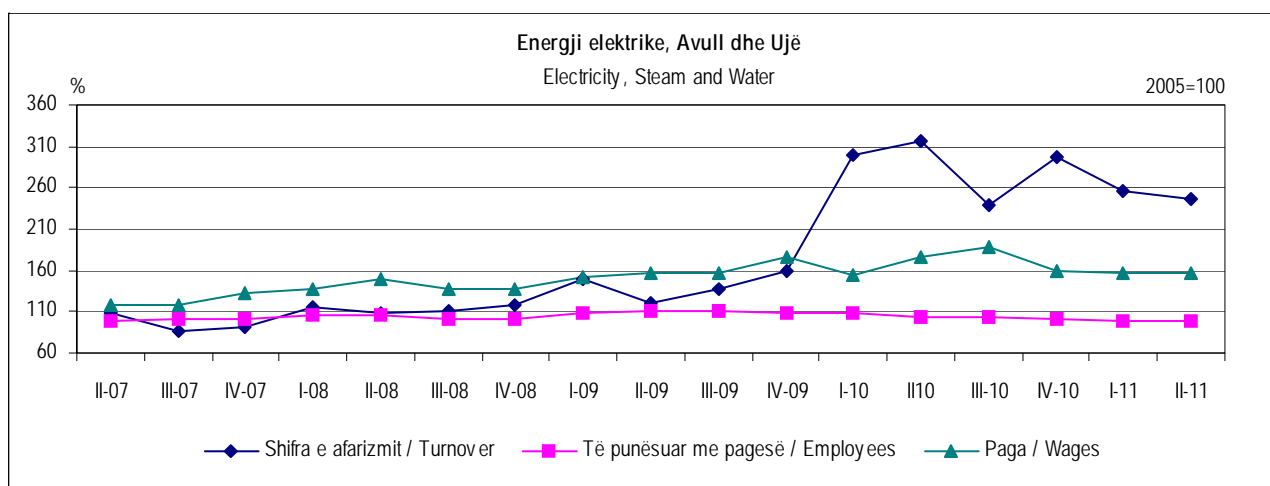


Fig. 3

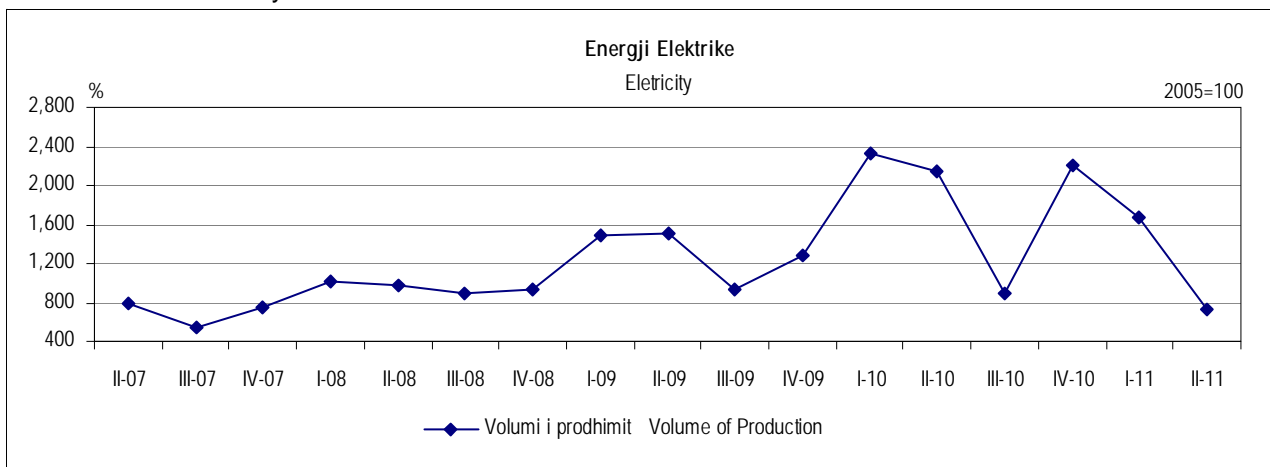
Indekset e Shifrës së afarizmit të deflatuar, Të punësuar me pagesë dhe Paga
Indices of Deflated Turnover, Number of employees and Wages

**Fig. 4**

Indekset e Shifrës së afarizmit të deflatuar, Të punësuar me pagesë dhe Paga
Indices of Deflated Turnover, Number of employees and Wages

**Fig. 5**

Prodhimi i Energjisë Elektrike
Production of Electricity



Ndërtim

Shifra e afarizmit në Ndërtim e vlerësuar me çmime fikse, deflatuar me Indeksin e Kushtimit në Ndërtim, 2005=100, është rritur 2.0 përqind krahasuar me të njëjtin tremujor të vitit paraardhës, ndërsa krahasuar me tremujorin e parë 2011 është rritur 26.9 përqind.

Volumi i punimeve civile inxhinierike është ulur 9.7 përqind krahasuar me tremujorin e dytë 2010. Krahasuar me tremujorin paraardhës ky tregues shënon rritje 17.9 përqind.

Numri i të punësuarve në Ndërtim është ulur me 10.4 përqind në tremujorin e dytë 2011 krahasuar me tremujorin e dytë 2010, ndërsa pagat janë ulur me 7.8 përqind gjatë të njëjtës periudhë.

Construction

Turnover with fixed prices deflated with the Construction Cost Index, 2005=100, in construction sector is increased 2.0 percent compared with the same quarter of the previous year. Compared with first quarter 2011 it is increased 26.9 percent.

The increase in civil engineering work is decreased 9.7 percent compared with second quarter 2010. Compared with previous quarter this indicator increased 17.9 percent.

The number of employees in Construction decreased by 10.4 percent, from second quarter 2011 to second quarter 2010, while the salaries decreased by 7.8 percent, during the same period.

Tab. 1

Shifra e afarizmit e deflatuar, Të punësuar me pagesë, Paga, Ndryshim vjetor

Deflated Turnover, Number of employees, Wages, Annual change

%

NVE	Treguesit	II-07	III-07	IV-07	I-08	II-08	III-08	IV-08	I-09	II-09	III-09	IV-09	I-10	II-10	III-10	IV-10	I-11	II-11	Indicators
NACE		II-06	III-06	IV-06	I-07	II-07	III-07	IV-07	I-08	II-08	III-08	IV-08	I-09	II-09	III-09	IV-09	I-10	II-10	
45																			
	Shifra afarizmit	-2.2	4.3	21.4	66.3	54.2	60.1	21.1	68.9	70.7	45.6	18.7	-20.9	-17.0	-12.2	-4.3	9.0	2.0	Turnover
	Të punësuar me pagesë	-4.4	-6.7	-0.4	31.9	31.7	34.1	27.7	7.2	9.2	9.5	0.3	-3.5	-4.4	-2.1	-4.3	-10.2	-10.4	Employees
	Paga	15.5	19.3	25.9	70.8	53.1	55.8	53.6	11.9	12.8	12.6	-1.7	8.8	12.4	12.2	2.5	-5.8	-7.8	Wages

Tab. 2

Shifra e afarizmit e deflatuar, Të punësuar me pagesë, Paga, Ndryshim tremujor

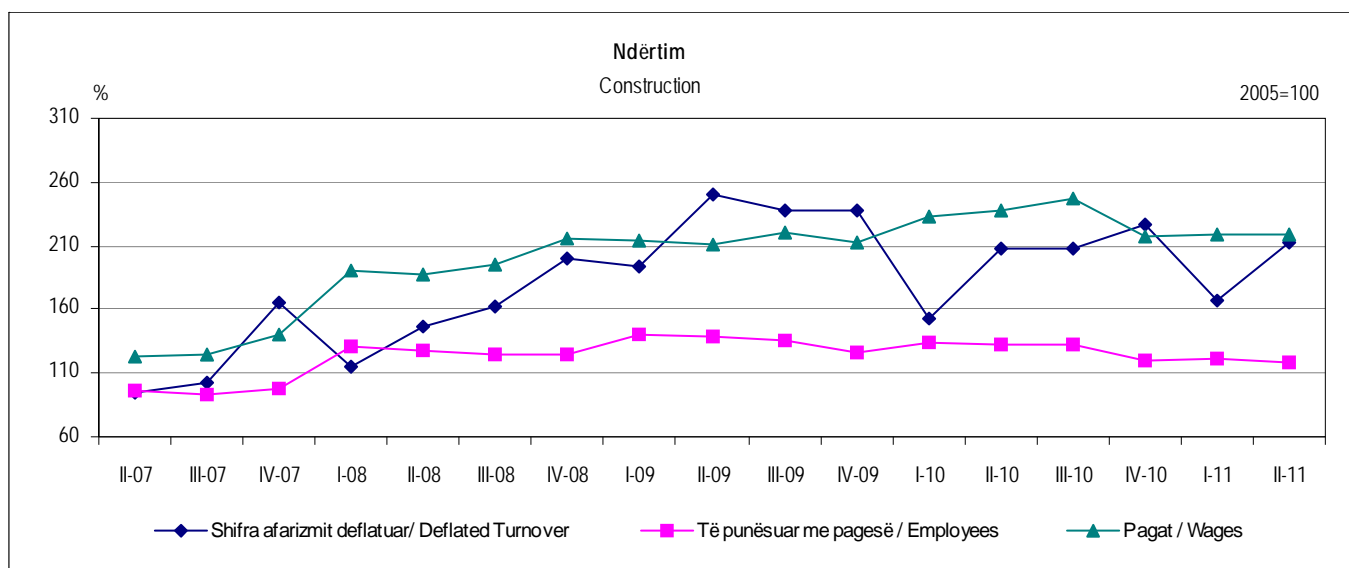
Deflated Turnover, Number of employees, Wages, Quaterly change

%

NVE	Treguesit	II-07	III-07	IV-07	I-08	II-08	III-08	IV-08	I-09	II-09	III-09	IV-09	I-10	II-10	III-10	IV-10	I-11	II-11	Indicators
NACE		I-07	II-07	III-07	IV-07	I-08	II-08	III-08	IV-08	I-09	II-09	III-09	VI-09	I-10	II-10	III-10	VI-10	I-11	
45																			
	Shifra afarizmit	38.0	6.8	62.1	-30.4	27.9	10.9	22.7	-3.0	29.3	-5.4	0.0	-35.3	35.6	0.1	9.1	-26.3	26.9	Turnover
	Të punësuar me pagesë	-2.2	-4.1	5.9	32.8	-2.3	-2.4	0.8	11.5	-0.5	-2.1	-7.7	7.3	-1.5	0.3	-9.7	0.7	-1.6	Employees
	Paga	9.7	2.2	12.5	35.5	-1.7	4.0	10.9	-1.3	-0.9	3.8	-3.2	9.2	2.4	3.5	-11.5	0.4	0.3	Wages

Fig. 1

Indekset e Shifrës së afarizmit të deflatuar, të Punësuar me pagesë dhe Paga
Indices of Deflated Turnover, Number of employees and Wages



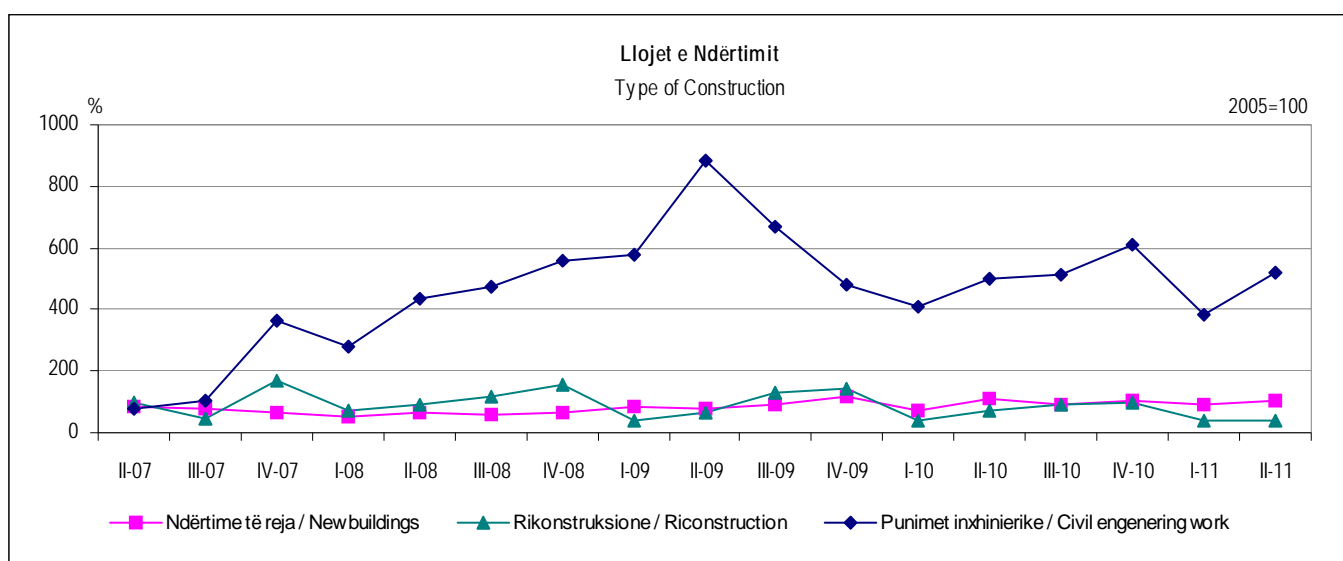
Tab. 3

Shifra e Afarizmit dhe Volumit të Ndërtimit të Deflatuar, Ndryshim Vjetor
Deflated Turnover and Volume of Construction, Annual change

		%																Indicators	
NVE	Treguesit	II-07	III-07	IV-07	I-08	II-08	III-08	IV-08	I-09	II-09	III-09	IV-09	I-10	II-10	III-10	IV-10	I-11		II-11
45																			
	Shifra afarizmit	-2.2	4.3	21.4	66.3	54.2	60.1	21.1	68.9	70.7	45.6	18.7	-20.9	-17.0	-12.2	-4.3	9.0	2.0	Turnover
	Volumi i ndërtimit	-7.2	-21.4	-18.2	21.2	24.7	64.4	14.3	54.3	49.4	38.3	13.1	-21.1	-13.6	-16.2	-3.1	8.3	-9.7	Volume of construction

Fig. 2

Indekset e volumit të ndërtimit
Indices of volume of construction



Tregtia me shumicë

Shifra e afarizmit e vlerësuar me çmime fikse, deflatuar me Indeksin e Çmimeve të Prodhimit, 2005=100, në sektorin e Tregtisë me shumicë është rritur 3.5 përqind krahasuar me të njëjtin tremujor të vitit paraardhës, ndërsa krahasuar me tremujorin paraardhës rritja është 6.6 përqind.

Numri të punësuarve është rritur 5.2 përqind në tremujorin e dytë 2011 krahasuar me tremujorin e dytë 2010, ndërsa pagat janë rritur 5.9 përqind gjatë së njëjtës periudhë.

Wholesale

Turnover with fixed prices (deflated with the Production Price Index), 2005=100, in wholesale increased 3.5 percent from compared with the second quarter 2010, while compared with previous quarter this indicator increased 6.6 percent.

The number of employees in wholesale increased by 5.2 percent, from second quarter 2010 to second quarter 2011, while the salaries increased 5.9 percent, during the same period.

Tab. 1

Shifra e afarizmit e deflatuar, Të punësuar me pagesë, Paga, Ndryshim vjetor

Deflated Turnover, Number of employees, Wages, Annual change

		%																Indicators	
NVE	Treguesit	II-07	III-07	IV-07	I-08	II-08	III-08	IV-08	I-09	II-09	III-09	IV-09	I-10	II-10	III-10	IV-10	I-11		II-11
NACE		II-06	III-06	IV-06	I-07	II-07	III-07	IV-07	I-08	II-08	III-08	IV-08	I-09	II-09	III-09	IV-09	I-10	II-10	
51.2-51.9	Shifra afarizmit	-3.6	-5.1	-1.5	12.1	11.4	9.0	26.8	23.2	3.6	8.3	-3.1	1.1	35.8	29.4	34.2	16.9	3.5	Turnover
	Të punësuar me pagesë	-0.8	0.1	-4.0	55.0	41.3	39.1	44.5	5.1	11.5	9.8	0.4	24.8	22.0	25.0	35.1	7.0	5.2	Employees
	Paga	12.7	12.8	17.1	70.8	68.0	52.5	63.6	1.3	9.0	13.9	2.1	19.8	21.4	20.9	34.3	15.0	5.9	Wages

Tab. 2

Shifra e afarizmit e deflatuar, Të punësuar me pagesë, Paga, Ndryshim tremujor

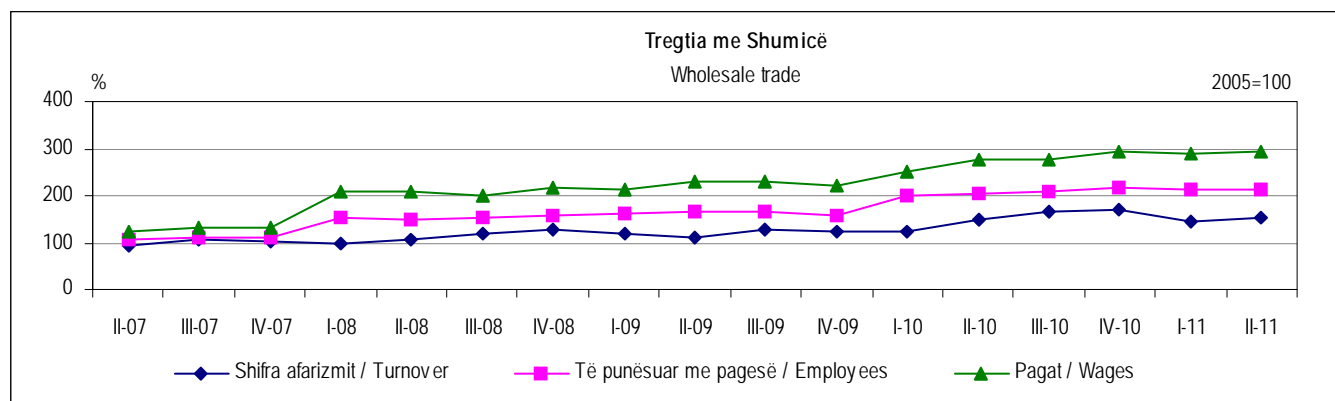
Deflated Turnover, Number of employees, Wages, Quaterly change

		%																Indicators	
NVE	Treguesit	II-07	III-07	IV-07	I-08	II-08	III-08	IV-08	I-09	II-09	III-09	IV-09	I-10	II-10	III-10	IV-10	I-11		II-11
NACE		I-07	II-07	III-07	IV-07	I-08	II-08	III-08	IV-08	I-09	II-09	III-09	IV-09	I-10	II-10	III-10	VI-10	I-11	
51.2-51.9	Shifra afarizmit	7.4	14.9	-5.6	-3.6	6.7	12.4	9.7	-6.4	-10.3	17.4	-1.7	-2.3	20.5	11.9	1.9	-14.9	6.6	Turnover
	Të punësuar me pagesë	8.4	2.4	1.0	38.3	-1.2	0.8	4.9	0.7	4.7	-0.7	-4.1	25.2	2.3	1.8	3.7	-0.9	0.7	Employees
	Paga	2.8	5.5	-0.4	58.3	1.0	-4.2	6.8	-2.0	8.7	0.0	-4.2	15.0	10.2	-0.4	6.4	-1.5	1.4	Wages

Fig. 1

Indekset e Shifrës së afarizmit të deflatuar, Të punësuarve me pagesë dhe Pagave

Indices of Deflated Turnover, Number of employees and Wages



Hotele

Shifra e afarizmit në volum, vlerësuar me çmime fikse, deflatuar me Indeksin e Çmimeve të Konsumit, me vit bazë 2005=100, në tremujorin e dytë 2011, është rritur me 34 përqind krahasuar me tremujorin e parë 2011. Krahasuar me të njëjtin tremujor të vitit 2010 është rritur 9.1 përqind.

Numri i të punësuarve në Hotele është rritur 6.5 përqind në tremujorin e dytë 2011 krahasuar me tremujorin e parë 2011, ndërsa pagat e paguara janë rritur me 13.7 përqind gjatë të njëjtës periudhë.

Krahasuar me të njëjtën periudhë të vitit të kaluar numri i të punësuarve është rritur 1.1 përqind ndërsa pagat janë rritur 12.7 përqind.

Hotels

Turnover volume estimated with fixed prices, deflated with Consumer Price Index, with base year 2005=100, in the first quarter 2011 increased by 34 percent compared with the first quarter 2011. Compared with the same quarter 2010 is increased 9.1 percent.

In hotels the number of employees increased 6.5 percent in the second quarter 2011, compared with previous quarter, while wages paid increased by 13.7 percent during the same period.

In the second quarter 2011 compared with the same period of previous year the number of employees increased by 1.1 percent and wages increased by 12.7 percent.

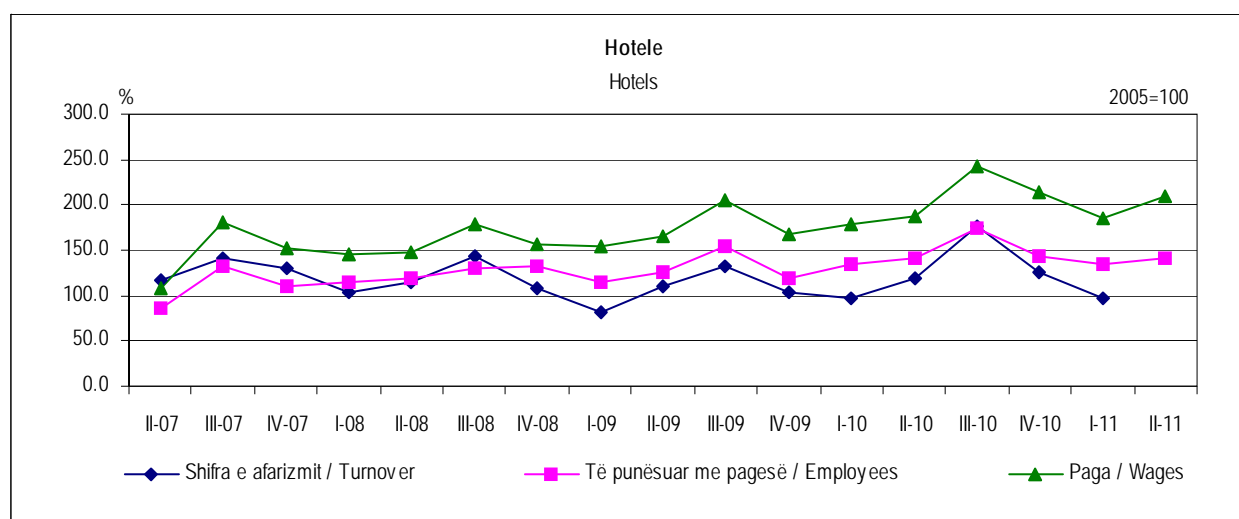
Tab. 1**Shifra e afarizmit e deflatuar, Të punësuar me pagesë, Paga, Ndryshim vjetor**

Deflated Turnover, Number of employees, Wages, Quaterly change

Treguesit	II-07	III-07	IV-07	I-08	II-08	III-08	IV-08	I-09	II-09	III-09	IV-09	I-10	II-10	III-10	IV-10	I-11	II-11	Indicators
	II-06	III-06	IV-06	I-07	II-07	III-07	IV-07	I-08	II-08	III-08	IV-08	I-09	II-09	III-09	IV-09	I-10	II-10	
Shifra e afarizmit	32.8	3.4	-1.2	-31.7	-2.6	0.9	-16.3	-20.5	-2.9	-8.0	-3.7	18.5	6.7	33.6	19.9	-1.3	9.1	Turnover
Të punësuar me pagesë	4.0	7.8	1.7	40.6	39.0	-2.3	19.6	0.1	7.3	18.3	-10.2	18.0	10.9	14.0	19.7	-1.3	1.1	Employees
Paga	40.2	2.7	8.4	39.1	35.2	-0.9	3.1	6.6	12.3	14.4	6.9	14.7	12.5	18.7	26.6	3.6	12.7	Wages

Fig. 1**Indekset e Shifrës së afarizmit të deflatuar, Të punësuar me pagesë dhe Paga**

Indices of Deflated Turnover, Number of employees and Wages



Transporti

Shifra e afarizmit në **Transportin hekurudhor** e vlerësuar me çmime korente ka shënuar ulje prej 22.5përqind në tremujorin e dytë 2011 krahasuar me tremujorin e dytë 2010 ndërsa krahasuar me tremujorin paraardhës ky tregues është rritur 7.9 përqind.

Shifra e afarizmit në **Transportin detar** e vlerësuar me çmime korente është ulur 1.6 përqind krahasuar me të njëjtën periudhë të vitit të kaluar. Ndërsa krahasuar me tremujorin paraardhës është rritur 22.3 përqind.

Shifra e afarizmit në **Transportin ajror** e vlerësuar me çmime korente ka shënuar rritje prej 70.7 përqind në tremujorin e dytë 2011 ndaj tremujorit të dytë 2010. Ndërsa, krahasuar me tremujorin paraardhës ky tregues është rritur e 47.8 përqind.

Shifra e afarizmit në **Agjensitë e udhëtimit** është rritur me 13.3 përqind në tremujorin e dytë 2011 krahasuar me tremujorin e dytë 2010. Ndërsa krahasuar me tremujorin paraardhës është rritur 24.9 përqind.

Transport

Turnover estimated with current prices in **Railway Transport** decreased 22.5 percent from second quarter 2011 to second quarter 2010. While, compared with previous quarter this indicator increased by 7.9 percent.

Turnover estimated with current prices in **Sea Transport** decreased 1.6 percent from second quarter 2011 to second quarter 2010. While, compared with previous quarter increased 22.3percent.

Turnover estimated with current prices in **Air Transport** increased by 70.7 percent from second quarter 2011 to second quarter 2010. While compared with previous quarter this indicator increased by 47.8 percent.

Turnover estimated with current prices in **Travel Agencies** increased by 13.3 percent from second quarter 2011 to second quarter 2010. While compared with previous quarter this indicator increased by 24.9 percent.

Tab. 1

Shifra e afarizmit në vlerë në Aktivitetet e Transportit, Ndryshim vjetor*
Value of Turnover in Transport activities, Annual change*

		%																		Description
NVE	Përshkrimi	II-07	III-07	IV-07	I-08	II-08	III-08	IV-08	I-09	II-09	III-09	IV-09	I-10	II-10	III-10	IV-10	I-11	II-11		
NACE		II-06	III-06	IV-06	I-07	II-07	III-07	IV-07	I-08	II-08	III-08	IV-08	I-09	II-09	III-09	IV-09	I-10	II-10		
60	Transporti Hekurudhor	42.8	15.3	53.5	45.1	0.8	-13.8	-44.5	-31.3	-46.7	-19.6	77.9	32.8	124.6	62.8	-3.8	13.5	-22.5	Railway Transport	
61.1	Transporti Detar	-22.1	-18.0	-3.6	94.1	51.7	-2.8	81.7	45.3	37.5	125.8	71.1	-2.5	74.6	48.3	10.2	44.0	-1.6	SeaTransport	
62	Transporti Ajror	-18.9	20.0	-12.1	-1.5	24.5	-17.9	18.5	57.3	5.9	97.8	67.1	26.4	123.7	17.8	39.5	38.6	70.7	Air Transport	
63.3	Agjensitë e udhëtimit	13.2	19.0	-2.9	37.5	73.3	76.3	-41.6	-50.0	-66.2	-51.8	-34.7	-5.4	140.7	33.6	67.4	55.5	13.3	Travels agencies	

*Ndryshimi në përqindje për aktivitetin e Transportit jepet për shifër afarizmi në vlerë

Tab. 2

Shifra e afarizmit në vlerë në Aktivitetet e Transportit, Ndryshim tremujor
Value of Turnover, in Transport activities, Quaterly change

		%																		Description
NVE	Përshkrimi	II-07	III-07	IV-07	I-08	II-08	III-08	IV-08	I-09	II-09	III-09	IV-09	I-10	II-10	III-10	IV-10	I-11	II-11		
NACE		I-07	II-07	III-07	IV-07	I-08	II-08	III-08	IV-08	I-09	II-09	III-09	IV-09	I-10	II-10	III-10	IV-10	I-11		
60	Transporti Hekurudhor	73.4	-13.9	-5.4	2.7	20.5	-26.3	-39.1	27.1	-6.6	11.0	34.9	-5.1	58.0	-19.5	-20.3	12.0	7.9	Railway Transport	
61.1	Transporti Detar	35.1	4.3	-30.6	98.4	5.7	-33.2	29.7	58.6	0.0	9.7	-1.7	-9.6	79.1	-6.8	-27.0	18.2	22.3	SeaTransport	
62	Transporti Ajror	-20.4	61.0	-25.5	3.2	0.6	6.1	7.5	37.0	-32.2	98.2	-9.2	3.7	19.9	4.4	7.5	3.0	47.8	Air Transport	
63.3	Agjensitë e udhëtimit	-20.9	21.9	63.4	-12.7	-0.4	24.1	-45.9	-25.3	-32.6	76.8	-26.6	8.2	71.4	-1.9	-8.0	0.5	24.9	Travels agencies	

Fig. 1

Indekset e Shifrës së afarizmit në vlerë, Të punësuarve me pagesë dhe Pagave
Indices of Value of Turnover, Number of employees and Wages

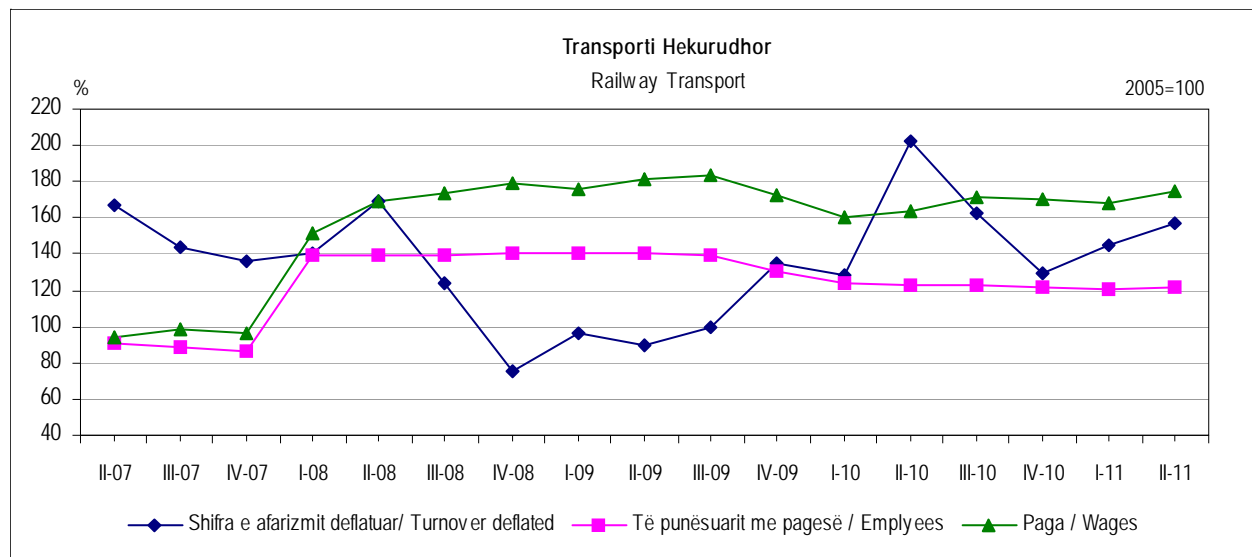
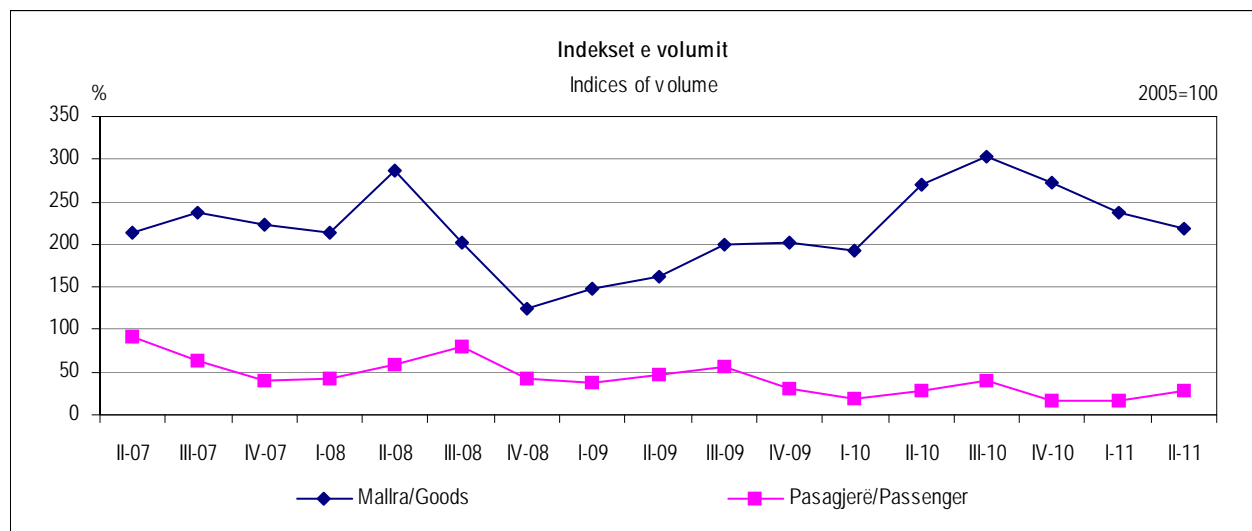


Fig. 2

Indekset e Volumit*
Indices of Volume*



*Burimi i informacionit: Ministria Punëve Publike, Transportit dhe Telekomunikacionit
 Source of information: Ministry of Public Order, Transport and Telecommunication

Fig. 3

Indekset e Shifrës së afarizmit në vlerë, Të punësuarve me pagesë dhe Pagave
Indices of Value of Turnover, Number of employees and Wages

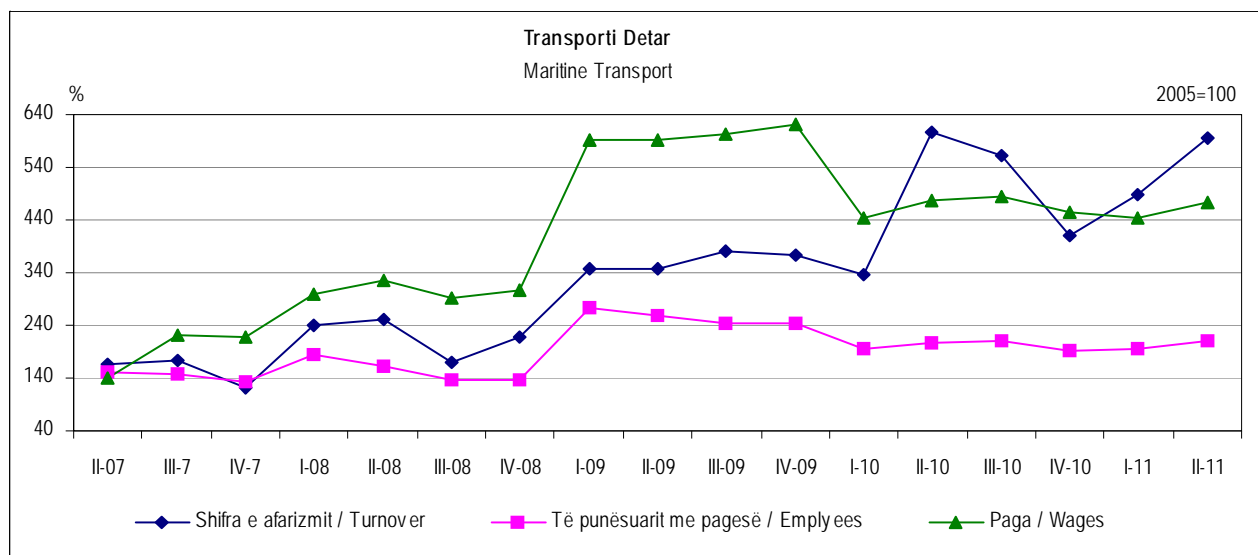
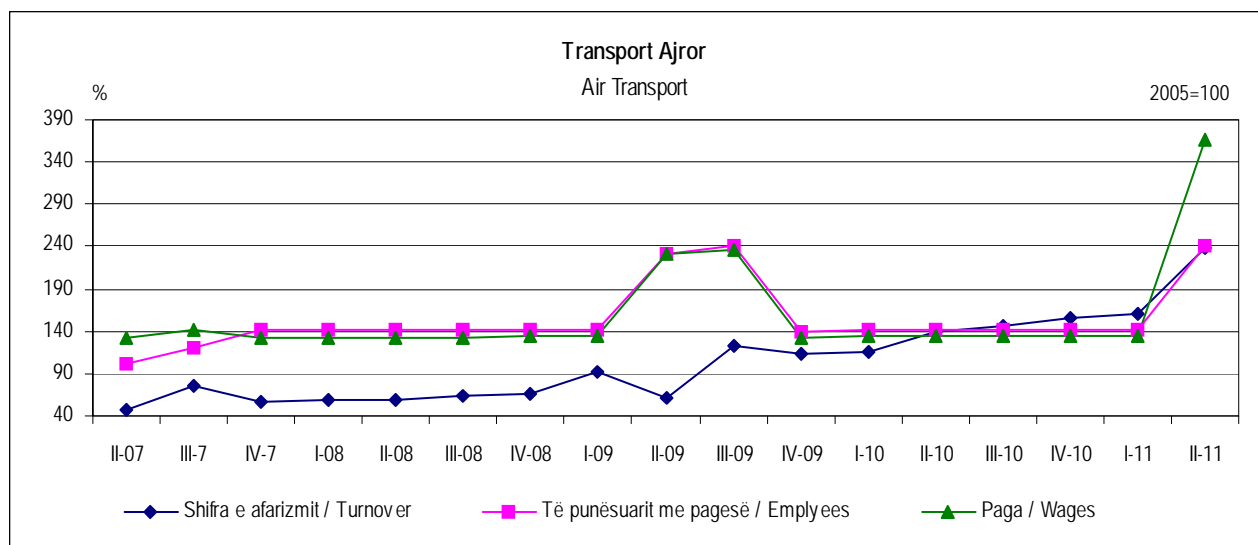


Fig. 4

Indekset e Shifrës së afarizmit në vlerë, Të punësuarve me pagesë dhe Pagave
Indices of Value of Turnover, Number of employees and Wages



Posta dhe Komunikacioni

Shifra e afarizmit vlerësuar me çmime korente në aktivitetin postar rritet me 16.6 përqind në tremujorin e dytë 2011 në krahasim me tremujorin e dytë 2010, ndërsa në komunikacion ky tregues është ulur 4.6 përqind për të njëjtën periudhë.

Krahasuar me tremujorin parardhës, ky tregues në aktivitetin postar paraqitet me rritje 12.4 përqind, ndërsa në Komunikacion paraqitet me rritje 3.8 përqind.

Numri i të punësuarve në aktivitetin postar rriten 2.8 përqind dhe pagat e paguara nga ndërmarrja rriten me 13.5 përqind, ndërsa në komunikacion, numri i të punësuarve rritet 4.9 përqind dhe pagat rriten me 14.9 përqind, gjatë periudhës tremujori i dytë 2011 krahasuar me tremujorin edyte 2010.

Post and Communication

Turnover estimated with current prices in activity of post increased by 16.6 percent from second quarter 2011 to second quarter 2010, while turnover in activity of communication decreased by 4.6 percent for the same period.

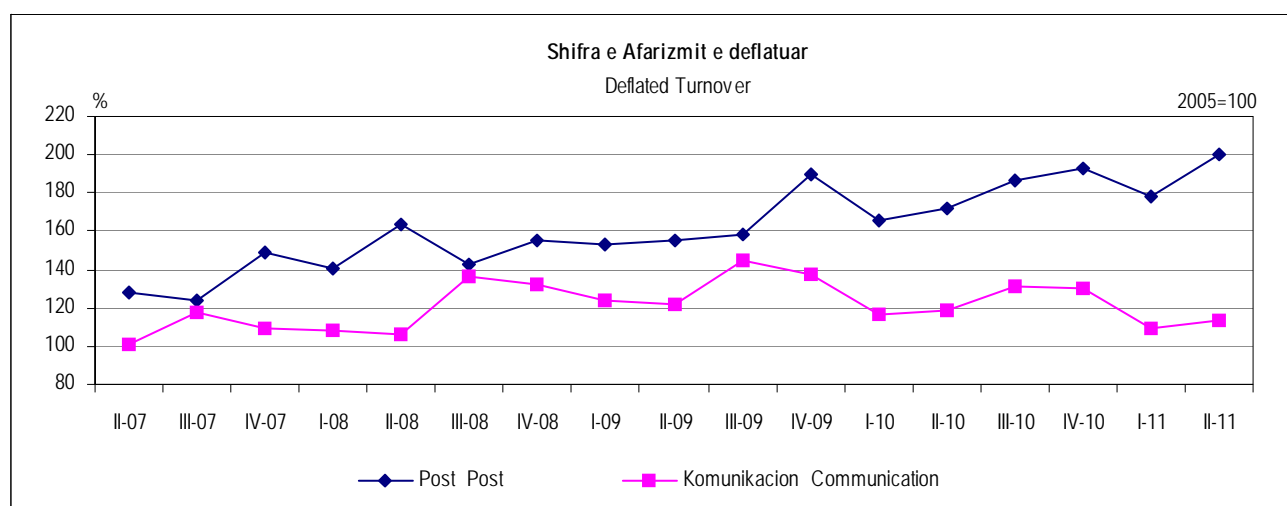
Compared with previous quarter this indicator in activity of post increased by 12.4 percent, while in communication it is increased by 3.8 percent.

The number of employees in post activity increased by 2.8 percent and wages increased 13.5 percent, while in communication the number of employees increased by 4.9 percent and wages increased 14.9 percent from second quarter 2011 to second quarter 2010.

Tab. 1
Shifra e afarizmit në vlerë, Të punësuar me pagesë, Paga, Ndryshim vjetor
Value of Turnover, Number of employees, Wages, Annual change

NVE	Treguesit	II-07	III-07	IV-07	I-08	II-08	III-08	IV-08	I-09	II-09	III-09	IV-09	I-10	II-10	III-10	IV-10	I-11	II-11	Indicators
NACE		II-06	III-06	IV-06	I-07	II-07	III-07	IV-07	I-08	II-08	III-08	IV-08	I-09	II-09	III-09	IV-09	I-10	II-10	
64.1	Posta																		Post
	Shifra e afarizmit	56.8	26.2	20.4	25.7	28.3	15.8	4.6	9.0	-5.1	10.6	22.0	8.1	10.4	18.0	1.5	7.2	16.6	Turnover
	Të punësuarit me pa	20.2	20.6	12.8	7.0	6.8	7.0	4.6	4.9	5.2	3.2	3.4	2.8	1.8	6.2	3.6	3.4	2.8	Employees
	Paga	19.3	25.0	25.1	11.9	20.4	18.5	17.3	15.7	16.9	16.3	15.0	14.3	3.7	-12.3	10.1	12.7	13.5	Wages
64.2	Telekomunikacion																		Communication
	Shifra e afarizmit	21.3	12.1	0.0	5.2	4.6	16.2	21.6	14.9	14.6	5.9	3.7	6.0	-2.1	-8.9	-5.6	-6.7	-4.6	Turnover
	Të punësuarit me pa	9.8	2.2	2.1	7.2	8.4	9.2	8.2	8.9	7.9	-8.4	-3.8	11.6	13.4	39.2	46.4	9.9	4.9	Employees
	Paga	11.8	18.7	0.7	5.2	9.2	2.1	18.6	25.0	22.5	80.3	49.0	29.8	30.3	-13.3	29.1	23.2	14.9	Wages

Fig. 1
Indekset e Shifrës së afarizmit të deflatuar
Indices of Deflated Turnover



SHËNIME METODOLOGJIKE

Qëllimi dhe fusha e mbulimit - vrojtimi tremujor ka për qëllim të paraqesë ecurinë e treguesve kryesorë ekonomikë të ndërmarrjeve ekonomike, në periudha tremujore.

Burimi është Regjistri Statistikor i Ndërmarrjeve, i cili përditësohet me burime të ndryshme statistikore si burimet administrative dhe vrojtimet statistikore ekonomike. Kriteret për përzgjedhjen janë numri i të punësuarve, aktiviteti ekonomik dhe shifra e afarizmit. Njësia bazë për grumbullimin e informacionit statistikor është ndërmarrja. Ndermarrjet e vogla, ne pragun 1-9 te punesuar, jane selektuar me model, ndersa ndermarrjet e medha jane marre te listuara.

Një nga burimet kryesore të përditësimit është Regjistrimi i Ndërmarrjeve Ekonomike, i zbatuar në 2010. Modeli i zgjedhur për vrojtimin tremujor është bazuar në regjistrin e ri të përditësuar.

Klasifikimi - për klasifikimin e ndërmarrjeve ekonomike është përdorur Nomenklatura e Aktiviteve Ekonomike (NVE) Rev.1.1. Fushat që mbulohen në vrojtim janë Industri, (seksionet C,D,E, 10-41); Ndërtim (Seksioni F, 45), Tregtia me shumicë (seksioni G, 52.2-52.9), Hotele (Seksioni H, 55.1), Transport dhe Telekomunikacion (Seksioni I, 60.1; 61.1;62;63;64); Shërbimet informatike, (Seksioni K, 72) dhe Shërbimet arkitekturale dhe punimet civile inxhinierike (Seksioni K, 74.20).

INSTAT në Nëntor -Dhjetor 2010 kreu regjistrimin e ndërmarrjeve ekonomike. Për tremujorin e parë 2011 u përdor modeli i vitit 2010, "vlerësim i vjetër". Ky regjistrim ishte një nga burimet kryesore për përditësimin e regjistrit statistikor të ndërmarrjeve. Modeli i ri për 2011 u përdor për herë të parë për tremujorin e dytë 2011. Gjatë grumbullimit në terren të të dhënave të tremujorit të dytë u grumbulluan edhe të dhënat e tremujorit të parë sipas të njëjtit model. Në këtë model dy vrojtimit afatshkurtra: Anketa tremujore e ndërmarrjeve dhe Tregtia me Pakicë u modeluan në një vrojtim të vetëm, duke synuar përmirësimin e mbulimit sipas fushave të vrojtimit. Kjo metodë e ndjekur solli rritjen e numrit të ndërmarrjeve të vrojuara 13 përqind, në aktivitetin e Tregtisë me pakicë dhe shitjen dhe riparimin e automjeteve.

U përmirësua metodologjikisht trajtimi i rasteve jashtë fushe. Të gjitha variablat e përfshirë në vrojtimin tremujor T2 2011 si shifra e afarizmit, prodhimi, punësimi, pagat u rivlerësuan pas në seri kohore, me anë të koeficientëve të llogaritur si raport: vlerësim i "ri" dhe vlerësim i "vjetër" i tremujorit të parë 2011. Në nivel indeksi ato mbeten të pandryshueshme.

Janë përjashtuar nga zgjedhja ndërmarrjet të cilat në shifrën e afarizmit gjithsej zenë më pak se 5 përqind.

Metoda e grumbullimit është interviste direkte me intervistues. Informacioni grumbullohet me anketues të cilët plotësojnë anketën bazuar në deklaratimet individuale të ndërmarrjeve.

Treguesit paraqiten në formë indeksi, në formë grafike dhe ndryshim në përqindje.

Indekset - për llogaritjen e indekseve është përdorur formula e Laspeyer-it.

Llogaritja e indeksit

Indeksi (I) i treguesit psh të shifrës së afarizmit (Sha) me çmime korente është llogaritur si në vazhdim. Për vitin bazë 2005 mesatarja e indekseve është 100:

METHODOLOGY NOTES

Aim and coverage - the quarterly survey aims to show the quarterly trend of main economic indicators of enterprises.

The basic unit for the collection of statistical information is the enterprise. Small enterprises of the strata 1-9 employee are sampled surveyed, while big enterprises are surveyed in total. The source is Business Register which is updated with different statistical sources as administrative sources and statistical economic surveys. The criteria for sampling are the number of employees, the economic activity and the turnover.

One of the main sources of updating is the Census of Economic Enterprises 2010. The model chosen for the quarterly survey is based on the new updated register

Classification - NACE Rev 1.1 (NVE Nomenklatura e Veprimtarive Ekonomike) is used for classifying the enterprises. Coverage: Industry, (sections C, D and E, 10-41); Construction, (section F, 45); Wholesale, (section G, 52.-52.9); Hotels, (section H, 55.1); Transport and Telecommunication, (section I, 60.1; 61.1; 62; 63; 64), Informatics services, (Section K, 72 and Architectural and civil engineering Services, (Section K, 74.20).

In November to December 2010, INSTAT carried on the business census. For the first quarter 2011 it was used the model of 2010, "old estimation". This business census was one of the sources to update the statistical register of enterprises. The new model 2011 was used for the first time for the second quarter 2011. When collecting data for the second quarter it was asked the information for the first quarter too based on the same model. With this model the two short term surveys: Short Term statistics and Retail Trade were treated as one survey aiming the improvement of the coverage by survey fields. The method chosen brought to the increase of 13 percent of the number of surveyed enterprises in the activity of Retail trade and Repair of Motor vehicles.

It was methodologically improved the treatment of the cases out of field. All variables included in the quarterly survey for the Q2 2011 as turnover, production, employment, wages etc. are back casted with coefficients calculated as the ratio: "new" estimation and "old" estimation of the first quarter 2011. At index level those remain unchanged.

There are excluded from the sample enterprises that in the total turnover have less than 5 percent.

The method of collection of data is the direct interview with enumerators that fulfil the questionnaire based on the individual declarations of the enterprise.

Indicators are showed in the form of indices, graphs and percent changes

Indices-for the calculation of indices is used Laspeyer formula.

Calculation of Index

The index (I) of the indicator ex. Turnover (T) with current prices is calculated as follows. For the basic year 2005 the average of indices is 100:

$$I_{(v,t),a}^{\text{korente}}(v) = \frac{\text{Sha}_{v,t,a}}{\sum_{t=1}^4 \text{Sha}_{(v,t,a)(2005)}}$$

Në nivel të agreguar të aktivitetit (a) indeksi është llogaritur si në vazhdim:

$$I_{A,v,t(v=100)} = \frac{\sum_{a \in A} W_{a,v} * V\text{Shal}\mathcal{C}_{a,v,t,(v=100)}}{\sum_{a \in A} W_{a,v}}$$

Llogaritja e ndryshimeve vjetore (v-1):

$$\Delta I_{v,t,a} = \frac{I_{v,t,a}}{I_{v-1,t,a}} - 1 * 100$$

Llogaritja e ndryshimeve tremujore (t-1):

$$\Delta I_{v,t,a} = \frac{I_{v,t,a}}{I_{v,t-1,a}} - 1 * 100$$

Periudha bazë, viti 2005=100. Peshat e përdourura tregojnë strukturën e cdo aktiviteti ekonomik (ose grup aktiviteti) ndaj treguesit gjithsej, bazuar në rezultatet e Anketës Strukturore pranë Ndërmarrjeve 2005.

Indekset nuk kanë korigjim sezonal, gjithashtu nuk kanë korigjim kalendarik.

Ndryshimi vjetor në përqindje - mat ndryshimin në përqindje të treguesit ekonomik të tremujorit korrent ndaj tremujorit të njëjtë të një viti më parë.

Deflatimi – është përdorur për të eliminuar ndikimin e çmimeve në treguesin e shifrës së afarizmit për të gjithë sektorët. Indekset e çmimeve të përdorur për deflatim janë llogaritur të vecante për cdo aktivitet ekonomik. Përkatesisht, për aktivitetin industrisë përdoret Indeksi i Çmimeve të prodhimit, për ndërtimin përdoret Indeksi i Kushtimit në ndërtim (i rishikuar, në 2011), për tregtine me pakicë përdoret Indeksi i Çmimeve të Konsumit (i llogaritur), për tregtine me shumicë përdoret Indeksi i Çmimeve të Prodhimit (i llogaritur), për hotelet përdoret Indeksi i Çmimeve të Konsumit, për transportin përdoret indeksi i volumeve të transportit (i llogaritur), për shërbimet e tjera përdoret Indeksi i Çmimeve të Prodhimit gjithsej.

Përkufizimet e treguesve kryesore:

Shifra e afarizmit - Shifra e afarizmit përfshin shumat fakturoara për të gjithë aktivitetin e kryer nga njësia që vrojtohet për periudhën referuese dhe kjo korespondon me tregun e shitjes së mallrave dhe shërbimeve të tretëve, duke përfshirë taksën mbi vlerën e shtuar.

Indeksi i Shifrës së afarizmit – Objektiv i indeksit të shifrës së afarizmit është të paraqesë ecurinë e tregut për mallra dhe shërbime.

Numri i të punësuarve - Numri gjithsej i personave të punësuar me pagesë në njësinë e vrojtuar (përfshirë të vetëpunësuarit me pagesë). Indeksi i Numrit të punësuarve - Indeksi i punësimit paraqet ecurinë e punësimit në njësitë e vrojtuar.

Paga dhe trajtime - Ajo përfshin fondin e pagave dhe shpërblyerjet e trajtimit (në lekë apo natyrë - të vlerësuar në lekë) paguar të gjithë të punësuarve, në këmbim të punës së kryer gjatë periudhës referuese.

Indeksi i pagave dhe trajtimeve - Indeksi i pagës paraqet në mënyrë të përafërt ecurinë e pagave, në njësinë e vrojtuar, nga njëra periudhë në tjetrën.

$$I_{(y,q,b)}^{\text{current}}(y) = \frac{T_{y,q,b}}{\sum_{q=1}^4 T_{(y,q,b)(2005)}}$$

At aggregated level of the activity (a) the index is calculated as follows:

$$I_{B,y,q(y=100)} = \frac{\sum_{b \in B} W_{b,y} * TjPI_{b,y,q,(y=100)}}{\sum_{b \in B} W_{b,y}}$$

Calculation of annual percent changes (y-1):

$$\Delta I_{y,q,b} = \frac{I_{y,q,b}}{I_{y-1,q,b}} - 1 * 100$$

Calculation of quarterly percent changes (q-1):

$$\Delta I_{y,q,b} = \frac{I_{y,q,b}}{I_{y,q-1,b}} - 1 * 100$$

The basic period, year 2005=100. Weights used show the structure of each economic activity (or group of activities) toward the total indicator based on the results of Structural Business survey SBS 2005.

Indices do not have seasonal adjustment and calendar adjustment.

Percent annual change- calculates the percent change of the economic indicator of the quarter against the same period of the previous year.

Deflation – is used to eliminate the prices effects in turnover indicator in all sectors (excluding Transport and telecommunication sector) and production in Industry. As deflators are used Producer Price Index, Consumer price index, Construction Cost Index (revised in 2011). For Industry is used Production Price Index. For Construction is used Construction Cost Index (revised in 2011) For Retail Trade is used the Consumer Price Index (calculated). For Wholesale is used the Index of Producer Prices (calculated). For Hotels is used Consumer price index. For Transport is used the index of volumes of transport (calculated). For Other Services is used Producer Price Index total.

Definitions of Indicators

Turnover – Turnover comprises the totals invoiced by the observation unit during the reference period, and this corresponds to market sales of goods or services supplied to third parties, exception the VAT invoiced.

Turnover index - The objective of the turnover index is to show the evolution of the market for goods and services.

Number of employees – Total number of employees in surveyed unit (without self-employed).

Employment index – shows the evolution of employment in observation unit.

Wages and salaries – are defined as the total remunerations, in cash or in kind payable to all persons counted on the payrolls, in return for work done during the accounting period.

Index of wages and salaries – the gross wages and salaries index approximates the development of the wages and salaries bill.

