

Anketa Tremujore e Forcave të Punës

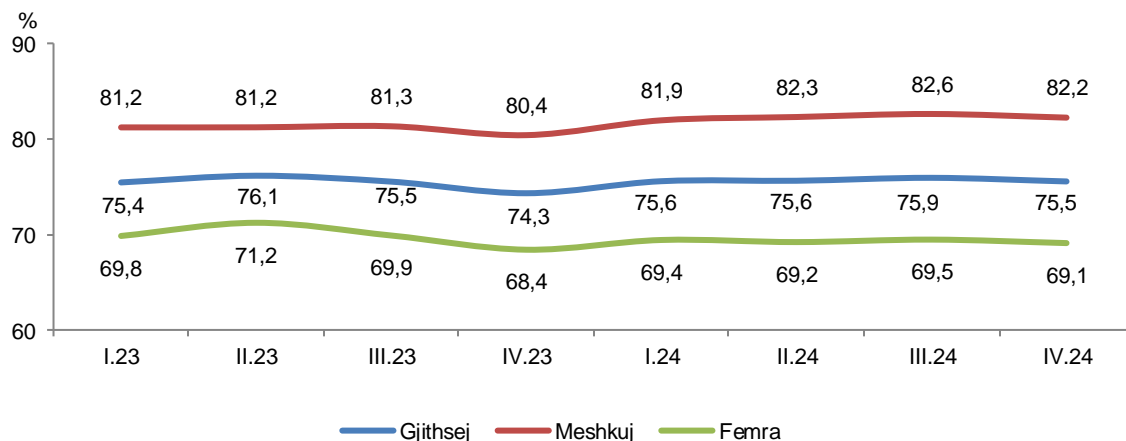
Tremujori IV 2024

Tiranë, më 12 Mars 2025: Në tremujorin e katërt 2024*, shkalla e punësimit për popullsinë 15-64 vjeç është 68,3 %, duke shënuar një rritje vjetore me 1,6 pikë përqindje dhe një rënie tremujore me 0,8 pikë përqindje.

Shkalla zyrtare e papunësisë në Shqipëri, në tremujorin e katërt 2024, për popullsinë 15 vjeç e lart, është 8,8 %, duke shënuar një ulje vjetore me 0,8 pikë përqindje dhe një rritje tremujore me 0,7 pikë përqindje,

Shkalla e pjesëmarrjes në forcat e punës, në tremujorin e katërt 2024 për popullsinë 15-64 vjeç, është 75,5 % me një rritje vjetore 1,2 pikë përqindje dhe ulje tremujore me 0,4 pikë përqindje.

Fig.1 Shkalla e pjesëmarrjes në forcat e punës për popullsinë 15-64 vjeç, Tr.1/23 - Tr.4/24



Për gratë, shkalla e pjesëmarrjes në forcat e punës është 69,1 %, ndërkohë për burrat ky tregues është 82,2 %. Për burrat, shkalla e pjesëmarrjes në forcat e punës është 13,1 pikë përqindje më e lartë sesa për gratë. Krahasuar me të njëjtin tremujor të vitit 2023, shkalla e pjesëmarrjes në forcat e punës për gratë është rritur me 0,7 pikë përqindje, dhe për burrat me 1,8 pikë përqindje.

* Rezultatet e Anketës së Forcave të Punës të paraqitura në këtë njoftim për media janë kalibruar duke përdorur popullsinë rezidente sipas rezultateve të Cens të Popullsisë dhe Banesave 2023.

* Të dhënat e paraqitura janë rivlerësuar nga tremujori i parë 2023 deri në tremujorin e katërt 2024.

* Treguesit e Tregut të Punës do të jenë objekt i revizionimit të mëtejshëm

Gjatë tremujorit të katërt të vitit 2024, shkalla e pjesëmarrjes në forcat e punës për të rinjtë e moshës 15-29 vjeç është 53,6 %. Ky tregues është rritur me 2,0 pikë përqindje, krahasuar me tremujorin e katërt të vitit 2023, dhe është ulur me 2,4 pikë përqindje në krahasim me tremujorin e tretë 2024. Për popullsinë 30-64 vjeç, në tremujorin e katërt 2024, shkalla e pjesëmarrjes në forcat e punës është 83,9 %.

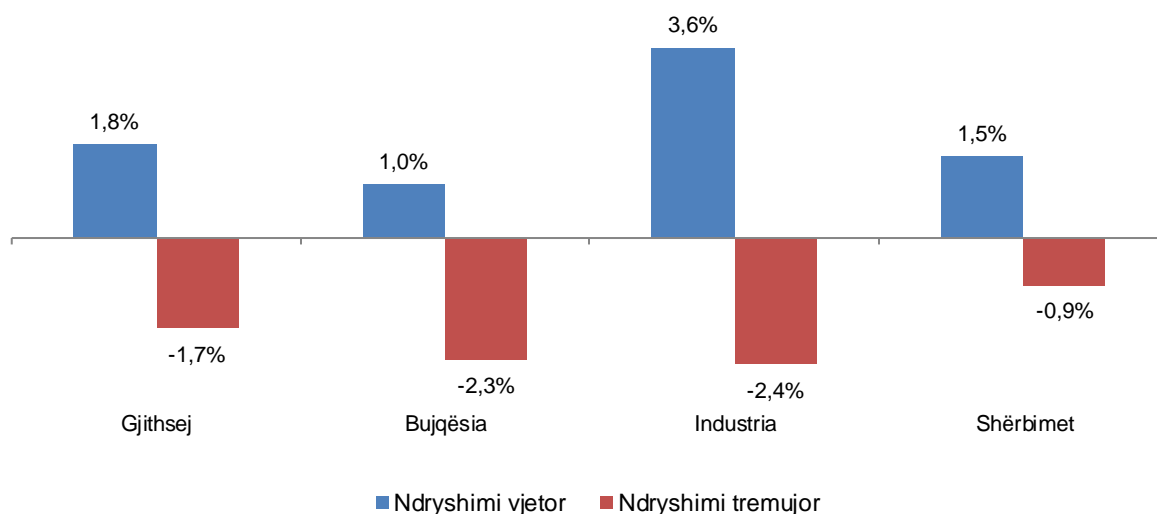
Punësimi

Gjatë tremujorit të katërt të vitit 2024, shkalla e punësimit për popullsinë 15-64 vjeç është 68,3 %.

Numri i të punësuarve për popullsinë 15 vjeç e lart, nga tremujori i katërt i vitit 2023 në tremujorin e katërt 2024, është rritur me 1,8 %. Në terma vjetorë, punësimi rritet me 1,0 % në sektorin e bujqësisë, me 3,6 % në sektorin e industrisë dhe me 1,5 % në sektorin e shërbimeve.

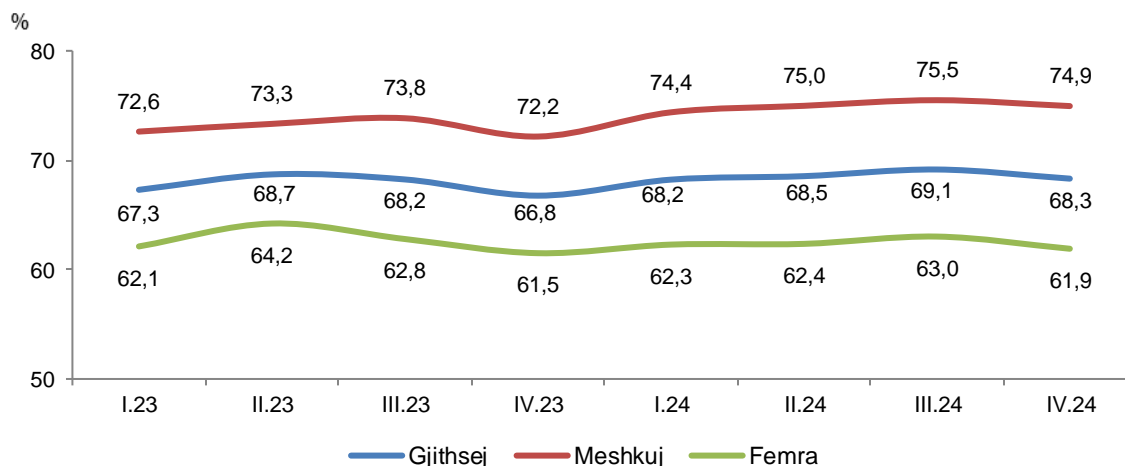
Krahasuar me tremujorin e mëparshëm, në tremujorin e katërt 2024, punësimi për popullsinë 15 vjeç e lart është ulur me 1,7 %. Punësimi ulet me 2,3 % në sektorin e bujqësisë, me 0,9 % në sektorin e shërbimeve dhe me 2,4 % në sektorin e industrisë.

Fig.2 Ndryshimi vjetor dhe tremujor i punësimit, për popullsinë 15 vjeç e lart(%)



Shkalla e punësimit për burrat e grupmoshës 15-64 vjeç është 74,9 %, ndërsa për gratë është 61,9 %. Krahasuar me të njëjtin tremujor të vitit 2023, shkalla e punësimit është rritur për burrat me 2,8 pikë përqindje dhe për gratë me 0,4 pikë përqindje. Në tremujorin e katërt të vitit 2024, shkalla e punësimit të të rinjve është 43,4 %. Krahasuar me tremujorin e katërt të vitit 2023, shkalla e punësimit të të rinjve është rritur me 2,7 pikë përqindje dhe në krahasim me tremujorin e tretë 2024 është ulur me 2,7 pikë përqindje. Për popullsinë 30-64 vjeç, në tremujorin e katërt 2024, shkalla e punësimit është 77,8 %.

Fig.3 Shkalla e punësimit për popullsinë 15-64 vjeç, Tr. 1/23-Tr. 4/24

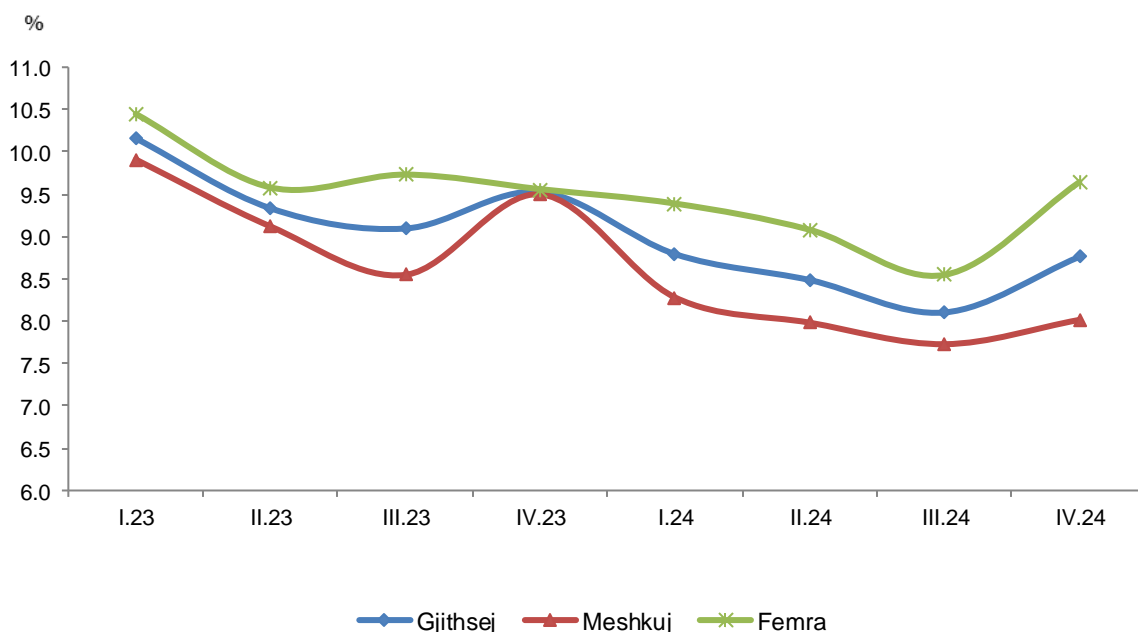


Papunësia

Në tremujorin e katërt 2024, shkalla zyrtare e papunësisë në Shqipëri, për popullsinë 15 vjeç e lart, është 8,8 %. Shkalla e papunësisë është ulur me 0,8 pikë përqindje, krahasuar me të njëjtin tremujor të vitit 2023, dhe është rritur me 0,7 pikë përqindje, krahasuar me tremujorin e mëparshëm.

Shkalla e papunësisë për burrat është 8,0 % dhe për gratë 9,6 %. Krahasuar me të njëjtin tremujor të vitit 2023, shkalla e papunësisë është rritur me 0,1 pikë përqindje për gratë, ndërkohë është ulur me 1,5 pikë përqindje për burrat.

Fig.4 Shkalla e papunësisë për popullsinë 15 vjeç e lart, Tr. 1/23 - Tr. 4/24



Shkalla zyrtare e papunësisë për të rinjtë 15-29 vjeç është 19,1 %. Krahasuar me tremujorin e katërt të vitit 2023, shkalla e papunësisë për të rinjtë, është ulur me 2,1 pikë përqindje. Krahasuar me tremujorin e tretë 2024, ky tregues është rritur me 1,4 pikë përqindje.

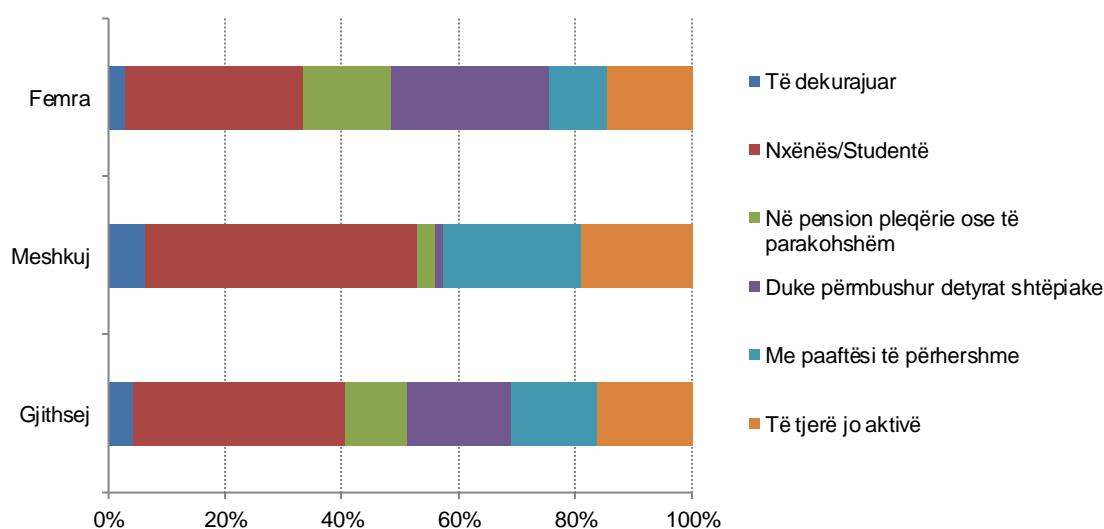
Shkalla e papunësisë për grupmoshën 30-64 vjeç është 7,3 %. Në terma vjetorë ky tregues është ulur me 0,2 pikë përqindje, krahasuar me tremujorin e mëparshëm ka një rritje me 0,6 pikë përqindje.

Popullsia ekonomikisht jo-aktive

Gjatë tremujorit të katërt të vitit 2024, 17,8 % e popullsisë ekonomikisht jo-aktive dhe në moshë pune (15-64 vjeç) ishin duke përbushur detyrat shtëpiake, 10,6 % e saj ishte në pension ose pension të parakohshëm, ndërsa 14,9 % në paaftësi të përhershme.

Gjatë tremujorit të katërt 2024, 4,1 % e popullsisë ekonomikisht jo-aktive (në grup-moshën 15-64 vjeç) deklaruan se nuk po kërkonin punë pasi besonin se nuk ka punë të disponueshme, pra klasifikohen si të papunë të dekurajuar.

Fig.5 Struktura e popullsisë ekonomikisht jo-aktive sipas gjinisë dhe statusit, popullsia 15-64 vjeç



Të rinjtë e moshës 15-29 vjeç që deklaruan se janë nxënës/studentë ose në trajnim përbëjnë 69,7 % të të rinjve ekonomikisht jo-aktivë. Ndër të rinjtë e moshës 15-29 vjeç ekonomikisht jo-aktivë, 1,7 % klasifikohen si të papunë të dekurajuar. Në popullsinë e moshës 30-64 vjeç, ky grup përbën 16,1 % të popullsisë ekonomikisht jo-aktive të kësaj grup-moshe.

Tab. 1 Shkalla e papunësisë Tr.1/23 - Tr.4/24

Mosha	Gjinia	Tr1.2023	Tr2.2023	Tr3.2023	Tr4.2023	Tr1.2024	Tr2.2024	Tr3.2024	Tr4.2024
15 vjeç e lart	Totali	10,2	9,3	9,1	9,5	8,8	8,5	8,1	8,8
	Meshkuj	9,9	9,1	8,5	9,5	8,3	8,0	7,7	8,0
	Femra	10,4	9,6	9,7	9,6	9,4	9,1	8,5	9,6
15-64 vjeç	Total	10,8	9,8	9,6	10,2	9,7	9,4	8,9	9,6
	Meshkuj	10,6	9,7	9,2	10,2	9,2	8,9	8,6	8,8
	Femra	11,1	9,8	10,1	10,1	10,3	9,9	9,3	10,4
15-29 vjeç	Total	23,4	21,6	20,6	21,2	20,3	18,4	17,8	19,1
	Meshkuj	22,2	21,3	20,6	22,2	20,6	18,5	18,0	18,0
	Femra	24,8	21,9	20,5	20,0	19,8	18,4	17,5	20,6
30-64 vjeç	Total	7,6	6,8	6,9	7,5	7,1	7,1	6,7	7,3
	Meshkuj	7,4	6,6	6,2	7,1	6,3	6,4	6,1	6,5
	Femra	7,7	7,1	7,7	7,8	8,0	7,9	7,3	8,1

Tab. 2 Shkalla e punësimi Tr.1/23 - Tr.4/24

Mosha	Gjinia	Tr1.2023	Tr2.2023	Tr3.2023	Tr4.2023	Tr1.2024	Tr2.2024	Tr3.2024	Tr4.2024
15 vjeç e lart	Totali	56,2	56,7	56,9	55,9	58,3	58,4	58,6	57,6
	Meshkuj	61,4	61,8	62,6	61,5	64,3	64,8	65,1	64,2
	Femra	51,3	51,8	51,5	50,6	52,5	52,3	52,4	51,3
15-64 vjeç	Total	67,3	68,7	68,2	66,8	68,2	68,5	69,1	68,3
	Meshkuj	72,6	73,3	73,8	72,2	74,4	75,0	75,5	74,9
	Femra	62,1	64,2	62,8	61,5	62,3	62,4	63,0	61,9
15-29 vjeç	Total	42,2	42,1	42,5	40,7	43,8	44,4	46,1	43,4
	Meshkuj	46,3	46,4	46,8	44,5	47,8	49,1	50,7	49,2
	Femra	37,8	37,5	38,2	36,7	39,8	39,8	41,4	37,5
30-64 vjeç	Total	77,1	79,1	78,3	77,0	77,5	77,7	77,9	77,8
	Meshkuj	83,6	84,4	84,8	83,3	84,8	85,1	85,3	85,1
	Femra	71,1	74,1	72,1	70,9	70,6	70,7	70,9	70,8

Tab. 3 Shkalla e pjesëmarrjes në forcat e punës Tr.1/23 - Tr.4/24

Mosha	Gjinia	Tr1.2023	Tr2.2023	Tr3.2023	Tr4.2023	Tr1.2024	Tr2.2024	Tr3.2024	Tr4.2024
15 vjeç e lart	Totali	62,6	62,6	62,6	61,8	63,9	63,8	63,8	63,2
	Meshkuj	68,1	68,0	68,4	67,9	70,1	70,4	70,5	69,8
	Femra	57,2	57,3	57,0	55,9	57,9	57,5	57,3	56,8
15-64 vjeç	Total	75,4	76,1	75,5	74,3	75,6	75,6	75,9	75,5
	Meshkuj	81,2	81,2	81,3	80,4	81,9	82,3	82,6	82,2
	Femra	69,8	71,2	69,9	68,4	69,4	69,2	69,5	69,1
15-29 vjeç	Total	55,1	53,6	53,5	51,6	55,0	54,5	56,1	53,6
	Meshkuj	59,5	59,0	58,9	57,3	60,3	60,2	61,8	60,0
	Femra	50,3	48,1	48,1	45,9	49,6	48,7	50,2	47,2
30-64 vjeç	Total	83,4	84,9	84,1	83,2	83,4	83,6	83,5	83,9
	Meshkuj	90,2	90,4	90,4	89,7	90,4	90,9	90,8	91,0
	Femra	77,0	79,8	78,1	77,0	76,7	76,7	76,5	77,1

Metodologjia

Anketa Tremujore e Forcave të Punës (ATFP) është një vrojtim statistikor që kryhet pranë familjeve. Objektivi kryesor i saj është të japë informacion mbi situatën e tregut të punës në Shqipëri i cili përdoret për të hartuar politikatat e tregut të punës dhe për vlerësimin e efektshmërisë së tyre, si dhe për të kënaqur nevojat e përdoruesve të statistikave për të dhëna të përditësuara mbi dinamikën e tregut të punës.

Baza e zgjedhjes e përdorur për ATFP bazohet në të dhënat përmbledhëse për zonat e numërimit sipas Censusit të Popullsisë dhe Banesave 2023. Madhësia e zgjedhjes për ATFP për tremujorin e katërt 2024 është 7917 familje. Zgjedhja e kampionit bëhet sipas një procedure me dy hapa, ku në hapin e tretë zgjidhen zonat gjeografike me probabilitet përpjesëtimor me madhësinë e zonës së numërimit, dhe në hapin e dytë, brenda secilës prej këtyre zonave gjeografike zgjidhen sipas metodës së zgjedhjes sistematike me probabilitet të barabartë një numër fiks familjesh.

Për ATFP përdoret një strukturë panel e alternuar zgjedhjeje, përmes së cilës një familje e zgjedhur për t'u intervistuar njëherë, mbahet në kampion për pesë tremujorë të njëpasnjëshëm. Intervistat për të njëjtën familje janë planifikuar të kryhen saktësisht pas 13 javëve, kështu intervista e pestë kryhet një vit më pas intervistës së tretë. Në tremujorin e katërt 2024, shkalla e përgjigjes së familjeve ishte 75.3 %.

Mbledhja e të dhënave në terren bëhet përgjatë gjithë muajve të vitit. Në familjet e zgjedhura anketohen nëpërmjet intervistës së drejtpërdrejtë të gjithë pjesëtarët në moshë 15 vjeç e lart. Pyetëtori i ATFP është hartuar me asistencën teknike të EUROSTAT dhe ai është në përputhje të plotë me rekomandimet dhe rregulloret e EUROSTAT. Nga ana metodologjike anketa plotëson kërkesat e EUROSTAT-it si ato që lidhen me përfaqësimin e kampionit, koeficientet e variacionit të treguesve kryesorë, përmbajtjen e pyetësorit, si dhe me procedurat e peshimit të të dhënave.

Për procedurën e përgjithësimin të të dhënave të Anketës së Forcave të Punës përdoret popullsia e llogaritur mbi bazën e rezultateve të Censusit të Popullsisë dhe Banesave 2023 dhe ngjarjeve demografike (lindjet dhe vdekjet) që vijnë nga Drejtoria e Përgjithshme e Gjendjes Civile.

Popullsia në moshë pune është popullsia 15-64 vjeç.

Të punësuar janë konsideruar personat që kanë kryer një punë qoftë dhe një orë kundrejt një page ose përfitimi gjatë javës së referencës. **Java e referencës** është java kalendarike nga e hëna në të diel para datës së intervistës.

Janë konsideruar si të punësuar edhe personat që marrin pagë për trajnimin gjatë punës, si dhe personat që kanë munguar përkohësisht në punën e tyre gjatë javës së referencës për arsye: (1) leje lindje, sëmundje lëndim apo paafësi e përkohshme dhe presin të kthehen në punë, në shkollim/trajnim të lidhur direkt me punën aktuale; (2) të punësuarit me pagë që kanë munguar në punë për arsye të tjera nga të mësipërmet për të cilët (a) kohëzgjatja e mungesës është tre muaj ose më pak dhe personi nuk është punëtor stinor ose (b) personi merr

50 për qind ose më shumë të pagës; (3) të vetë-punësuarit që kanë ndërmend të rikthehen në biznesin/fermën/praktikën profesionale; (4) punëtorët pa pagesë që presin të kthehen në punë në tre muaj ose më pak. Personat të cilët punojnë në fermën e tyre të vogël, të cilët nuk shesin produktet e tyre, por prodhojnë vetëm për vetë-konsum, janë konsideruar të punësuar.

Të papunë konsiderohen personat që ishin:

- a) pa punë gjatë javës së referencës (as nuk kishin një punë dhe as kryen ndonjë punë (për një orë ose më shumë) kundrejt një page ose përfitimi;
- b) aktualisht të gatshëm për të punuar (brenda dy javëve që pasojnë javën e referencës);
- c) duke kërkuar punë në mënyrë aktive (gjatë periudhës katër javore që përfundon me javën e referencës kishin ndërmarrë hapa specifike për të kërkuar punë me pagë ose për të ngritur një biznes të vetin) ose kishin gjetur një punë që do ta fillonin së shpejti (brenda një periudhe prej të shumtën tre muaj).

Si hapa specifikë për të kërkuar punë konsiderohen:

- kontakt me një zyrë publike punësimi për të gjetur punë
- kontakt me një agjenci private punësimi për të gjetur punë
- aplikim direkt pranë ndonjë punëdhënësi
- kërkuar miqve/shokëve, të afërmve, sindikatave etj,
- vendosur ose përgjigjur lajmërimeve në gazeta
- studiuar lajmërimet në gazeta
- marrë pjesë në një test apo intervistë
- kërkuar për tokë, godinë ose pajisje
- aplikuar për leje, licenca ose burime financiare

Forca e Punës përfshin personat e punësuar dhe të papunë.

Popullsia jo-ekonomikisht aktive përfshin të gjithë personat të cilët nuk janë klasifikuar si të punësuar ose të papunë (pra, nxënës/studentë, shtëpiakë, në pension, të paafatë, të papunë të dekurajuar).

Shkalla e punësimit është raporti i të punësuarve 15-64 vjeç kundrejt popullsisë në moshë pune.

Shkalla e papunësisë është raporti i të papunëve kundrejt forcës së punës.

Shkalla e pjesëmarrjes në forcën e punës është raporti i forcës së punës kundrejt popullsisë në moshë pune.

Notë shpjeguese mbi treguesit kryesorë të tregut të punës

Shkalla e pjesëmarrjes në forcat e punës dhe shkalla punësimit llogariten për popullsinë e moshës 15 deri në 64 vjeç. Ndërsa shkalla e papunësisë llogaritet për popullsinë ekonomikisht aktive (ndryshe forca e punës) të moshës 15 vjeç e lart. Shkallët e punësimit dhe të pjesëmarrjes në forcat e punës të llogaritura mbi popullsinë 15 vjeç e lart ndikohen nga përfshirja e personave në pension në emërues dhe kështu janë më pak kuptimplotë sesa shkallët e llogaritura për popullsinë e moshës 15-64 vjeç. Ndërsa, në llogaritjen e shkallës së papunësisë

për popullsinë 15 vjeç e lart, në emërues kemi popullsinë ekonomikisht aktive, e cila përfshin personat e punësuar ose në kërkim aktiv të një pune dhe të aftë për punë, dhe si rrjedhojë ky tregues nuk ndikohet nga popullsia mbi moshën e pensionit.

Cilësia e statistikave të tregut të punës

Rezultatet e Anketës së Forcave të Punës të paraqitura në këtë njoftim për media janë rivlerësuar bazuar në të dhënat e Cens të Popullsisë dhe Banesave 2023, duke filluar nga tremujori i parë 2023, deri në tremujorin e katërt 2024.

Treguesit kryesorë të tregut të punës vlerësohen nga Anketa Tremujore e Forcave të Punës. Anketa është bazuar në një zgjedhje probabilitare prej 7917 njësisish ekonomike familjare. Zgjedhja e njësisive ekonomike familjare është bërë e tillë që të sigurojë vlerësime sa më të sakta për treguesit kryesorë të tregut të punës. Pra, nga anketa mund të sigurohen vlerësime dhe jo shifra ekzakte për numrin e të punësuarve dhe të papunëve. Për çdo vlerësim që merret nga anketa llogaritet varianca e zgjedhjes për të tretë se si do të ndryshonte vlerësimi nëse do të kryheshin zgjedhje të ndryshme të rastit me të njëjtin vëllim për të njëjtën periudhë, në vend të një zgjedhjeje të vetme. Kjo na lejon që të përcaktojmë kufijtë brenda të cilëve duhet të gjendet vlerësimi (që në terminologjinë statistikore njihet si intervali i besimit).

Shkalla e papunësisë për nivelin e besueshmërisë 95 % gjendet ndërmjet vlerave 8,23 % dhe 9,29 % dhe ka një devijim standard 0,27 %. Devijimi standard për përpjesën e popullsisë 15+ vjeç në punësim është 0,01 % dhe për nivelin e besueshmërisë 95 %, vlerësimi për shkallën e punësimit gjendet mes vlerave 57,61 % dhe 57,65 %.