

Strukturat Akomoduese

Dhjetor 2024

Tiranë, më 20 Shkurt 2025: Në muajin Dhjetor 2024, treguesit e shfrytëzimit të kapaciteteve të strukturave akomoduese, paraqiten si më poshtë:

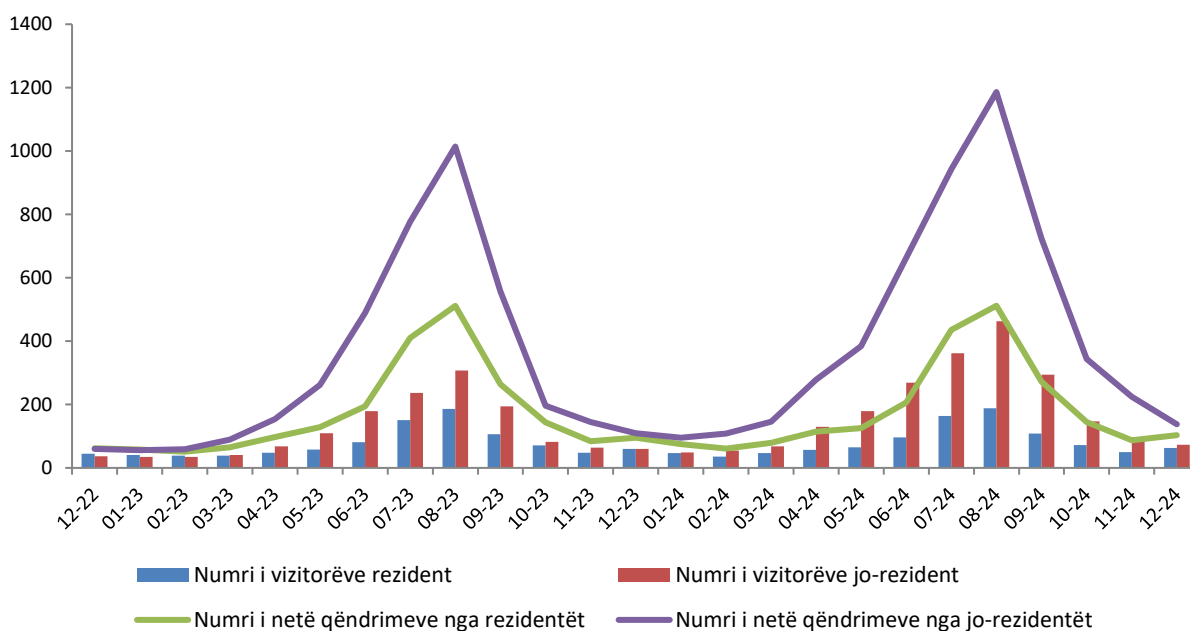
Numri i vizitorëve gjithsej është rritur me 13,8 %, në krahasim me Dhjetor 2023. Të njëjtën ecuri ndjekin edhe dy treguesit e mëposhtëm:

- numri i vizitorëve rezident është rritur me 6,3 %;
- numri i vizitorëve jo-rezident është rritur me 21,2 %.

Numri i netë qëndrimeve gjithsej është rritur me 17,9 %, në krahasim me Dhjetor 2023. Të njëjtën ecuri ndjekin edhe dy treguesit e mëposhtëm:

- numri i netë qëndrimeve nga rezident është rritur me 8,7 %;
- numri i netë qëndrimeve nga jo-rezident është rritur me 25,9 %.

Fig.1 Vizitorë dhe net qëndrime gjithsej (numër në mijë)



Për publikim 20/02/2025

Vizitorë

Gjatë muajit Dhjetor 2024, është shënuar rritje e numrit të vizitorëve gjithsej me 13,8 %, krahasuar me Dhjetor 2023. Numri i vizitorëve jo-rezident të cilët janë akomoduar në Rajonin Qendër ka shënuar rritje me 20,2 %. Në Zonat Jo-bregdetare ky tregues është rritur me 14,6 %, krahasuar me të njëjtën periudhë të vitit të mëparshëm. Numri i vizitorëve jo-rezident në “Hotele dhe akomodime të ngjashme” ka shënuar rritje me 19,1 %.

Tab.1 Vizitorë rezident dhe jo-rezident sipas rajonit, afërsisë me bregdetin dhe llojit të strukturave akomoduese

	Rezident		Jo-rezident	
	Dhjetor 2023	Dhjetor 2024	Dhjetor 2023	Dhjetor 2024
Rajonet				
Rajoni i Veriut	12.242	13.060	11.577	14.912
Rajoni Qendër	23.636	24.879	40.260	48.380
Rajoni i Jugut	23.750	25.463	8.212	9.458
Zonat e afërsisë me bregdetin				
Zona Bregdetare	20.146	20.350	17.230	23.686
Zona Jo-bregdetare	39.482	43.052	42.819	49.064
Përshkrimi i llojit të strukturës akomoduese				
Hotele dhe akomodime të ngjashme	57.003	59.372	58.880	70.097
Akomodime për pushime dhe të tjera akomodime afatshkurtra	2.560	3.842	947	2.608
Hapësirat për kampingje, për parqe, për çadra ose rulota argëtimi	65	188	222	45
Gjithsej	59.628	63.402	60.049	72.750

Në muajin Dhjetor 2024, numri më i lartë i vizitorëve rezulton:

- sipas rajoneve në “Rajonin Qendër” (53,8 %);
- sipas zonave të afërsisë me bregdetin në “Zonat Jo-bregdetare” (67,7 %);
- sipas llojit të strukturave akomoduese në “Hotele dhe akomodime të ngjashme” (95,1 %).

Fig.2 Ndryshimi vjetor i vizitorëve rezident dhe jo-rezident sipas muajve (%)

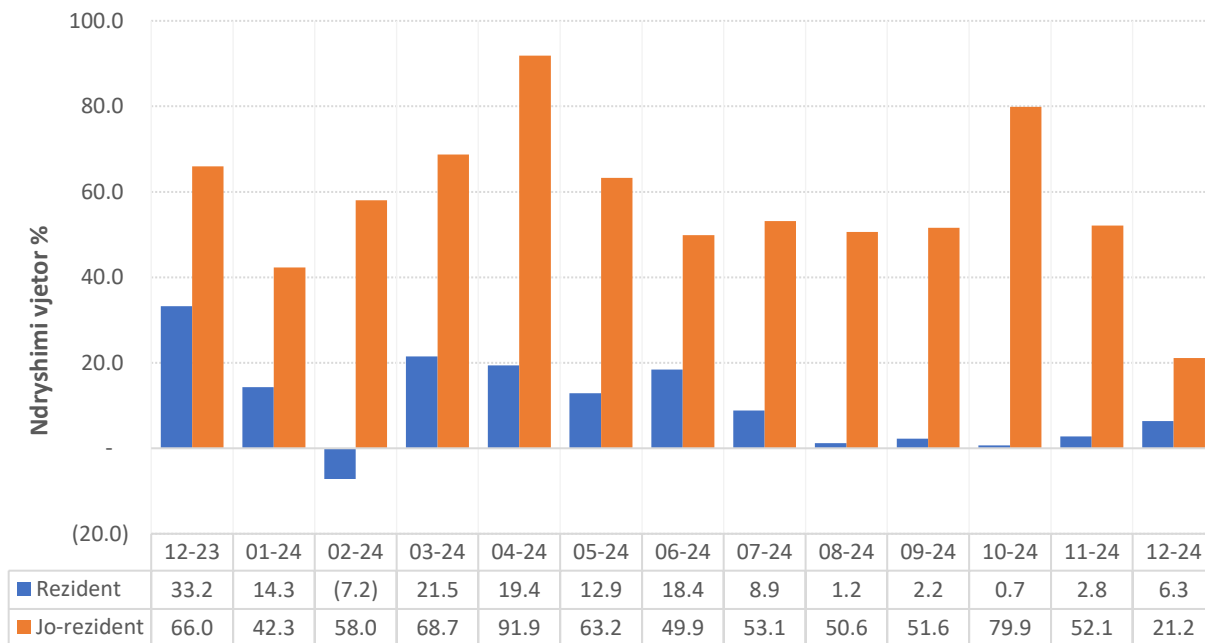
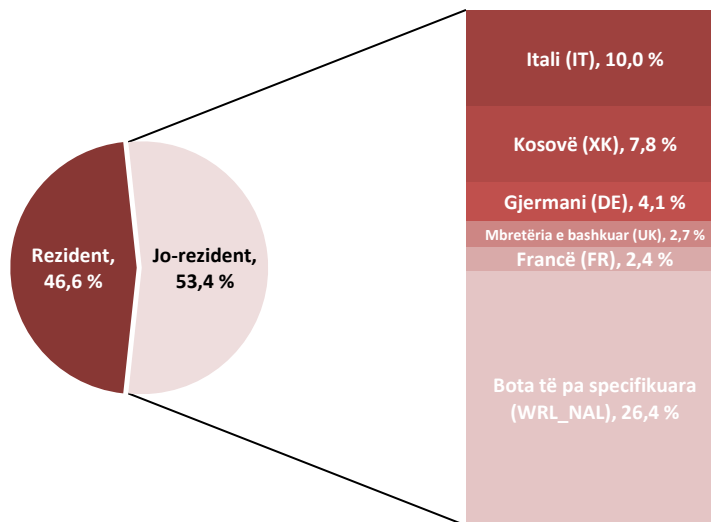


Fig.3 Vizitorë jo-rezident sipas shteteve (%)



Netë qëndrime

Gjatë muajit Dhjetor 2024, numri i netë qëndrimeve gjithsej është rritur me 17,9 %, në krahasim me muajin Dhjetor 2023. Numri i netë qëndrimeve të vizitorëve jo-rezident të cilët janë akomoduar në Rajonin Qendër ka shënuar rritje me 26,5 %. Në Zonat Jo-bregdetare ky tregues është rritur me 21,8 %, krahasuar me të njëjtën periudhë të vitit të mëparshëm. Numri i netë qëndrimeve të vizitorëve jo-rezident të cilët janë akomoduar në “Hotele dhe akomodime të ngjashme” ka shënuar rritje me 23,9 %.

Tab.2 Netë qëndrime nga rezident dhe jo-rezident sipas rajonit, afërsisë me bregdetin dhe llojit të strukturave akomoduese

	Rezident		Jo-rezident	
	Dhjetor 2023	Dhjetor 2024	Dhjetor 2023	Dhjetor 2024
Rajonet				
Rajoni i Veriut	16.923	20.208	18.634	26.609
Rajoni Qendër	42.294	44.351	74.211	93.874
Rajoni i Jugut	35.857	38.751	16.204	16.830
Zonat e afërsisë me bregdetin				
Zona Bregdetare	35.627	38.300	34.344	46.342
Zona Jo-bregdetare	59.447	65.010	74.705	90.971
Përshkrimi i llojit të strukturës akomoduese				
Hotele dhe akomodime të ngjashme	90.587	96.662	106.994	132.588
Akomodime për pushime dhe të tjera akomodime afatshkurtra	4.405	6.458	1.725	4.668
Hapësirat për kampingje, për parqe, për çadra ose rulota argëtimi	82	190	330	57
Gjithsej	95.074	103.310	109.049	137.313

Në muajin Dhjetor 2024, numri më i lartë i netë qëndrimeve është realizuar:

- sipas rajoneve në "Rajonin Qendër" (57,4 %);
- sipas zonave të afërsisë me bregdetin në "Zonat Jo-bregdetare" (64,8 %);
- sipas llojit të strukturave akomoduese në "Hotele dhe akomodime të ngjashme" (95,3 %).

Fig.4 Ndryshimi vjetor i netë qëndrimeve nga rezident dhe jo-rezident sipas muajve (%)

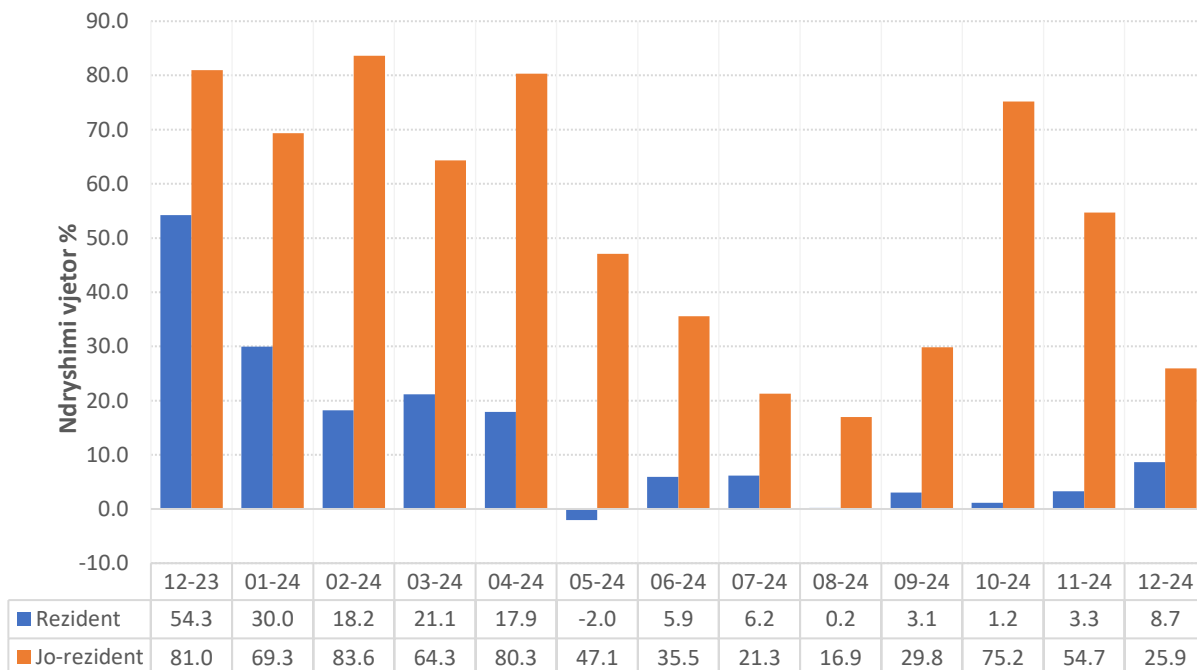
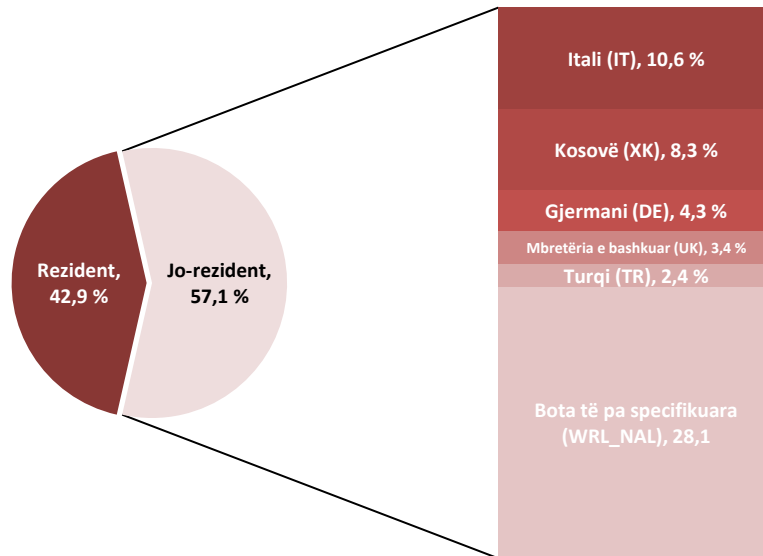


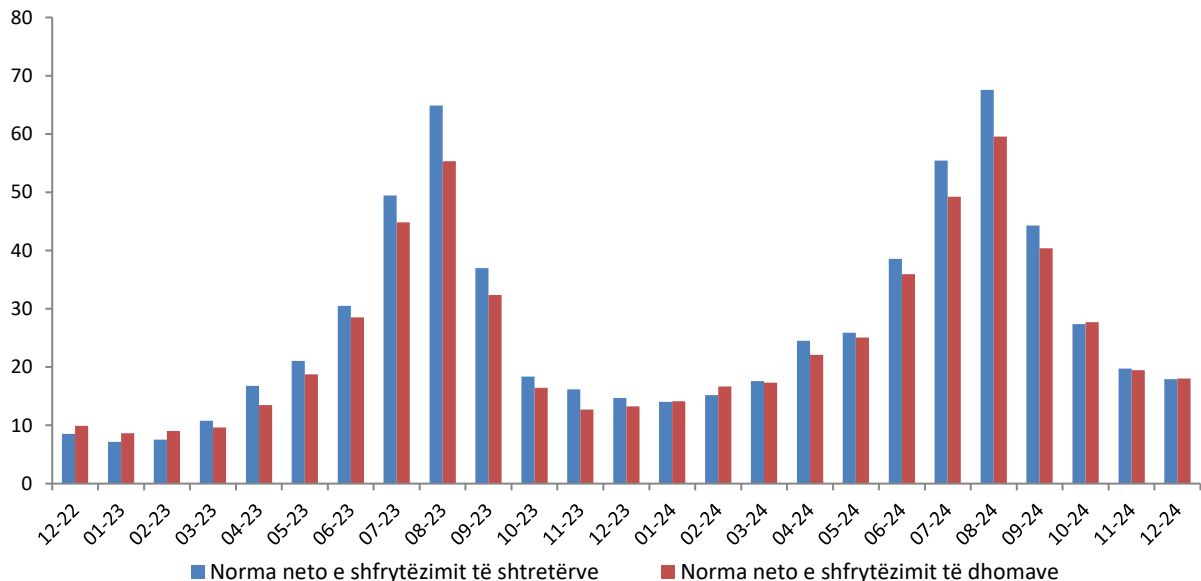
Fig.5 Netë qëndrime nga jo-rezident sipas shteteve (%)



Norma neto e shfrytëzimit

Normat neto të shfrytëzimit, të dhomave dhe të shtretërve, janë dy tregues të cilët masin përqindjen e shfrytëzimit të kapaciteteve akomoduese, dhoma e shtretër të disponueshëm për vizitorë. Gjatë këtij muaji, norma e shfrytëzimit të dhomave të “Hoteleve dhe akomodimeve të ngjashme” është 18,1 %, kundrejt 13,3 % që ishte në muajin Dhjetor 2023. Norma e shfrytëzimit të shtretërve të “Hoteleve dhe akomodimeve të ngjashme” është 18,0 %, kundrejt 14,7 % që ishte në muajin Dhjetor 2023.

Fig.6 Norma neto e shfrytëzimit (%)



Metodologjia

Informacion mbi vrojtimin:

INSTAT llogarit dhe publikon treguesit mujor të statistikave të akomodimit që përbëjnë ofertën turistike në vend, duke përdorur metodën e vrojtimit tërësor të mbledhjes së të dhënave pranë strukturave akomoduese, kundrejt vrojtimit me kampionim që përdoret në vitet paraardhëse. Metodologjia e re synon grumbullimin, prodhimin dhe publikimin e të dhënave cilësore në përputhje me Rregulloren e Bashkimit Europian (EU) nr. 692/2011 të statistikave Europiane të turizmit dhe amendimeve të saj.

Qëllimi i vrojtimit mbi strukturat akomoduese është të monitorojë aktivitetet turistike, të llogarisë treguesit statistikor mbi ofertën akomoduese të turizmit shqiptar, që janë të rëndësishëm për të përcaktuar tendencën e zhvillimit të kapaciteve të sektorit të turizmit. Të dhënat mbledhen çdo muaj nëpërmjet pyetorisit “Anketa e Strukturave Akomoduese”.

Fusha e mbulimit

Në anketën e strukturave akomoduese përfshihen të gjitha njësitë statistikore nga Regjistri Statistikor i Ndërmarrjeve të vitit 2023 dhe nga ai i Njësive Lokale, që kanë si aktivitet të tyre ekonomik parësor ose dytësor akomodimin turistik, gjatë periudhës referencë.

Strukturat akomoduese turistike klasifikohen dhe përshkruhen në grupe sipas klasifikimit NVE Rev. 2 si vijon:

55.10 Hotele dhe akomodime të ngjashme. Kjo klasë përfshin: hotele, resort hotelier (kompleks turistik), hotel suita / apartamente, motele.

55.20 Akomodime për pushime dhe të tjera akomodime afatshkurtra. Kjo klasë përfshin: shtëpi pushimi për fëmijë dhe të tjerë, apartamente dhe shtëpi njëkatëshe për vizitorë, shtëpi pushimi familjare pa shërbim në dhomë, bujtina të rinjsh dhe streha malore.

55.30 Hapësirat për kampingje dhe për parqe, për çadra ose rulota argëtimi. Kjo klasë përfshin kampingje e parqe për çadra, automjete ose rulota për vizitorët me qëndrim të shkurtër.

Strukturat akomoduese dhe vizitorët e pa regjistruar nuk janë subjekt i këtij studimi.

Treguesit që mbledhen nga anketa përfshijnë:

- Numri i vizitorëve rezident;
- Numri i vizitorëve jo – rezident;
- Net qëndrimet nga vizitorët rezident;
- Net qëndrimet nga vizitorët jo – rezident;
- Dhomat/kampet e zëna nga vizitorët rezident;
- Dhomat/kampet e zëna nga vizitorët jo - rezident;
- Numri i dhomave/kampeve;
- Numri i shtretërve;

- Numri i strukturave akomoduese që disponon një ose më shumë dhoma për personat me lëvizshmëri të reduktuar;

Mbledhja e këtyre treguesve dhe llogaritja e niveleve të kapacitetit dhe shfrytëzimit realizohen bazuar në Aneksin I “Oferta turistike-Statistikat e Akomodimit” të Rregullores së Bashkimit Europian (EU) nr. 692/2011.

Përkufizime:

Struktura akomoduese përfshin të gjitha njësitë e akomodimit turistik që ofrojnë, si një shërbim të paguar (çmimi mund të subvencionohet pjesërisht ose plotësisht), shërbime akomodimi afatshkurtra ose qëndrimi të shkurtër.

Dhomë: njësia e përbërë nga një dhomë ose grupe dhomash të cilat janë të marra me qira nga vizitorët (turistët) si një e tërë (qira e pandashme).

Dhomë për personat me lëvizshmëri të reduktuar PRMs (përfshirë dhe personat në karrige me rrota): dhoma duhet të jetë e aksesueshme për personat me lëvizshmëri të reduktuar dhe t'i ofrojë atyre mundësitë e përdorimit të të gjitha faciliteteve të dhomës ashtu si për vizitorët e tjerë pa kufizime fizike; struktura akomoduese ose dhoma mund të përfshijnë gjithashtu ambiente të veçanta për personat me dëmtim të shikimit ose dëgjimit.

Shtrat: përcaktohet nga numri i personave që mund të qëndrojnë gjatë natës në një shtrat, duke përjashtuar shtretërit ekstra të vendosur sipas kërkesës së vizitorit.

Vizitorë: është një person i cili qëndron të paktën një natë në hotel duke përfshirë edhe fëmijët.

Rezident: konsiderohet ai person që ka banuar në Shqipëri për më shumë se 12 muaj radhazi.

Jo-Rezident: konsiderohet ai person që nuk ka banuar në Shqipëri për më shumë se 12 muaj radhazi.

Net qëndrimi: është çdo natë që një vizitor / turist (rezident ose jo-rezident) aktualisht shpenzon (fle apo qëndron) në një njësi akomodimi.

Norma neto e shfrytëzimit të shtretërve = $\frac{\text{Numri i net qëndrimeve}}{\text{Numri i shtretërve të disponueshëm}} * 100$ që mat përqindjen e shfrytëzimit të shtretërve në “Hotele dhe akomodime të ngjashme”.

Norma neto e shfrytëzimit të dhomave = $\frac{\text{Numri i dhomave të zëna}}{\text{Numri i dhomave të disponueshme}} * 100$ që tregon përqindjen e shfrytëzimit të dhomave në “Hotele dhe akomodime të ngjashme”.

Rajonet statistikore në nivelin 1, 2 dhe 3 përcaktohen sipas ndarjes territoriale NUTS II, i cili është një klasifikim i unifikuar dhe përdoret si bazë për mbledhjen dhe përpunimin e Statistikave Rajonale Evropiane. Informacioni më poshtë përfshin se cilat prefektura janë në rajonin e Veriut, Qendrës dhe Jugut.

Rajoni i Veriut: Dibër; Durrës; Kukës; Lezhë; Shkodër

Rajoni Qendër: Elbasan; Tiranë

Rajoni i Jugut: Berat; Fier; Gjirokastrë; Korçë; Vlorë

Zonat bregdetare janë Njësi Administrative Vendore (LAU) që janë në kufi ose afër një vijë bregdetare. Zonat bregdetare klasifikohen sipas dy kategorive të mëposhtme:

- **Zonat bregdetare:** LAU që kufizohen me vijën bregdetare ose LAU që kanë të paktën 50% të sipërfaqes së tyre në një distancë prej 10 km nga vija bregdetare;
- **Zonat jo-bregdetare:** LAU që nuk janë "zona bregdetare"; që nënkupton LAU që nuk kufizohen me vijën bregdetare dhe kanë më pak se 50% të sipërfaqes së tyre në një distancë prej 10 km nga vija bregdetare.