

Lëvizjet e shtetasve në Shqipëri

Janar 2025

Tiranë, më 25 Shkurt 2025: Gjatë muajit Janar 2025, rezultojnë të kenë hyrë në territorin e Republikës së Shqipërisë, 1.158.204 shtetas shqiptarë dhe të huaj. Ky tregues ka pësuar një rritje me 12,4 %, krahasuar me Janar 2024.

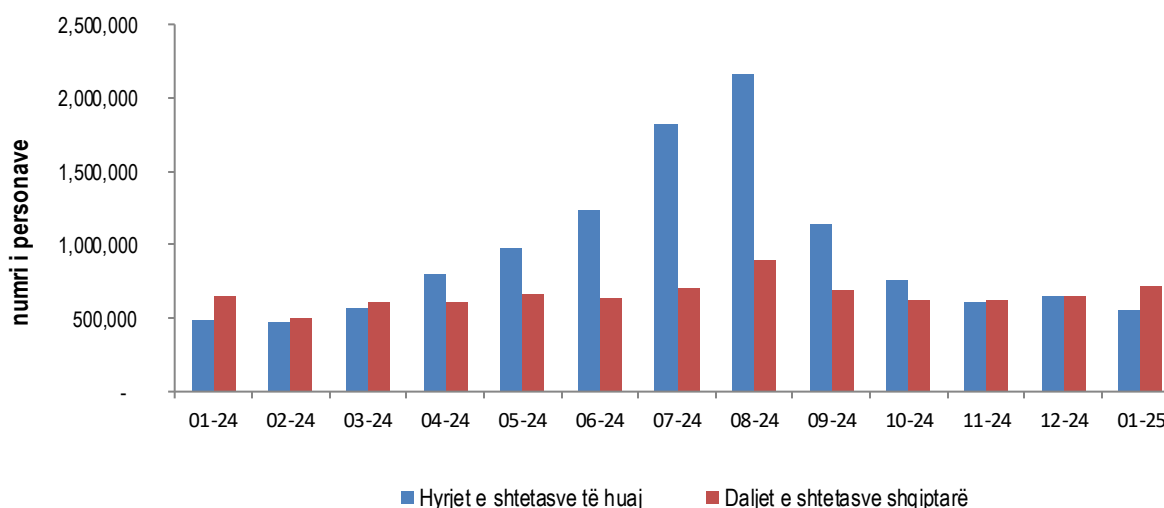
1.360.299 shtetas shqiptarë dhe të huaj rezultojnë të kenë dalë nga territori i Republikës së Shqipërisë, duke shënuar një rritje me 11,7 %, krahasuar me të njëjtën periudhë të një viti më parë.

Hyrjet e shtetasve

Në Janar 2025, numri i shtetasve shqiptarë që kanë hyrë në territorin shqiptar është 597.808, duke pësuar një rritje me 10,6 %, krahasuar me Janar 2024.

Numri i shtetasve të huaj që kanë hyrë në territorin shqiptar është 560.396. Ky numër është rritur me 14,5 %, krahasuar me të njëjtën periudhë të vitit 2024 (fig.1).

Fig.1 Lëvizjet e shtetasve në Shqipëri, Janar 2024- Janar 2025



Burimi: Drejtoria e Përgjithshme e Policisë së Shtetit, llogaritjet INSTAT

Për publikim 25/02/2025

Daljet e shtetasve

Në muajin Janar 2025, 717.698 shtetas shqiptarë numërohen të kenë dalë nga territori i Shqipërisë, duke shënuar rritje me 11,3 %, krahasuar me Janar 2024.

Daljet e shtetasve të huaj nga territori i Shqipërisë gjatë muajit Janar 2025, janë 642.601. Krahasuar me të njëjtën periudhë të një viti më parë, ky tregues është rritur me 12,2 % (tab.1).

Tab. 1 Lëvizjet e shtetasve shqiptarë dhe të huaj

| Periudha | Janar 2024 | Janar 2025 | Ndryshimi vjetor % |
|-----------------------|------------------|------------------|--------------------|
| Hyrje Gjithsej | 1.030.014 | 1.158.204 | 12,4 |
| Shqiptarë | 540.415 | 597.808 | 10,6 |
| Të Huaj | 489.599 | 560.396 | 14,5 |
| Dalje Gjithsej | 1.217.684 | 1.360.299 | 11,7 |
| Shqiptarë | 644.768 | 717.698 | 11,3 |
| Të Huaj | 572.916 | 642.601 | 12,2 |

Burimi: Drejtoria e Përgjithshme e Policisë së Shtetit, llogaritjet INSTAT

Në Janar 2025, 97 % e hyrjeve të shtetasve të huaj në Shqipëri janë nga rajoni i Evropës.

Evropa Jugore zë 87 % të hyrjeve të shtetasve të huaj nga kontinenti Evropian, ndjekur nga Evropa Perëndimore me 4 % (tab.2).

Tab. 2 Hyrjet e shtetasve të huaj sipas rajonit

| Periudha | Janar 2024 | Janar 2025 |
|--------------------------------|----------------|----------------|
| Gjithsej | 489.599 | 560.396 |
| I. Afrika | 520 | 1.222 |
| II. Amerika | 8.867 | 11.030 |
| III. Azia Lindore dhe Paqësori | 2.157 | 3.587 |
| IV. Lindja e Mesme | 601 | 993 |
| V. Azia e Jugut | 964 | 2.089 |
| VI. Evropa | 475.563 | 541.035 |
| - Evropa Qëndrore / Lindore | 16.108 | 19.548 |
| - Evropa Veriore | 12.721 | 15.036 |
| - Evropa Jugore | 419.510 | 471.395 |
| - Evropa Perëndimore | 15.614 | 19.681 |
| - Evropa Lindore / Mesdheut | 11.610 | 15.375 |
| VII. Rajone të paspecifikuara | 927 | 440 |

Burimi: Drejtoria e Përgjithshme e Policisë së Shtetit, llogaritjet INSTAT

Qëllimi i hyrjes në territorin shqiptar i shtetasve të huaj, në 97 % të rasteve është për qëllime personale, ku dominojnë hyrjet për Pushime, vizitë tek të afërm, etj. Në Janar 2025, ky tregues ka shënuar një rritje me 13,4 %, krahasuar me Janar 2024. Rritje të ndjeshme në muajin Janar kanë patur edhe hyrjet e shtetasve të huaj për qëllime Biznesi dhe profesionale, me 90,1 % (tab.3).

Tab. 3 Hyrjet e shtetasve të huaj sipas qëllimit

| Periudha | Janar 2024 | Janar 2025 | Ndryshimi vjetor % |
|---------------------------------------|----------------|----------------|--------------------|
| Hyrje shtetas të huaj | 489.599 | 560.396 | 14,5 |
| I. Personale | 481.328 | 544.675 | 13,2 |
| 1. Pushime, vizitë tek të afërm, etj. | 461.207 | 523.198 | 13,4 |
| 2. Trajtime shëndetësorë | 52 | 40 | - 23,1 |
| 3. Qëllime fetare | 13 | 29 | 123,1 |
| 4. Udhëtarë transit | 20.056 | 21.408 | 6,7 |
| II. Biznes dhe profesionale | 8.271 | 15.721 | 90,1 |

Burimi: Drejtoria e Përgjithshme e Policisë së Shtetit, llogaritjet INSTAT

Metodologjia

Qëllimi i publikimit të hyrjeve dhe daljeve të shtetasve shqiptarë dhe të huaj sipas mënyrës së udhëtimit (me det, ajër, tokë dhe pikave kufitare) është matja e disa treguesëve statistikorë që lidhen me turizmin.

Përkufizime

Hyrjet: Përfshijnë të gjitha hyrjet e personave në pikat kufitare (me ajër, det dhe tokë).

Hyrjet janë një koncept që i referohet të gjitha mbërritjeve. Një person që viziton disa vende njëkohësisht gjatë një viti llogaritet çdo herë si një hyrje e re.

Daljet: Përfshijnë të gjitha daljet e personave nga pikat kufitare (me ajër, det dhe tokë).

Daljet masin fluksin e shtetasve që lënë vendin e referencës. Një person që lë vendin e referencës disa herë gjatë një viti llogaritet çdo herë si një dalje e re.

Vizitor: Për qëllime të statistikave të turizmit, termi “vizitor” nënkupton “një person që udhëton në një vend të ndryshëm nga vendi ku ai banon, për një periudhë më pak se 12 muaj dhe qëllimi kryesor i këtij udhëtimi në vendin e vizituar nuk është ai i një veprimtarie fitimprurëse”.

Qëllimi i udhëtimit të vizitorëve dhe turistëve përfshin vizita për:

Qëllime personale të cilat grupohen në:

1. Pushime, vizitë tek të afërm etj.
2. Trajtime shëndetësore
3. Qëllime fetare
4. Udhëtarë tranzit

Kategoria e biznesit që përfshin të gjitha bizneset dhe aktivitetet profesionale jashtë ambjentit të zakonshëm.

Burimi i të dhënave: Të dhënat janë administrative dhe sigurohen nga Ministria e Brendshme (Drejtoria e Përgjithshme e Policisë së Shtetit, Departamenti për Kufirin dhe Migracionin).

Të dhënat janë paraprake dhe subjekt rishikimi të vazhdueshëm. Për më shumë informacion referojuni:

https://www.instat.gov.al/media/2940/revision_policy_2016.pdf

Diferencat statistikore midis hyrje-daljeve të shtetasve Shqiptarë apo të huaj vijnë kryesisht nga:

- Ligjit nr.71/2016 “Për Kontrollin Kufitar”, neni 17 “Lehtësimi i verifikimeve Kufitare”, ku gjatë sezonit turistik apo fluksit të shtuar në momentet e hyrjeve të shtetasve në kufi, nuk regjistrohen shtetasit në hyrje.
- Procedurat lehtësuese që aplikohen për banorët e zonave kufitare të cilët kalojnë kufirin për arsye të aktivitetit të tyre tregtarë, kur kalojnë disa herë brenda ditës. nuk regjistrohen në hyrje.
- Dy-shtetësia që zotërojnë një pjesë e mirë e Shqiptarëve të cilët në momentin e kalimit të kufirit mund të deklarojnë shtetësi të ndryshme në dalje nga ajo në hyrje, etj.