

# Strukturat Akomoduese

## Shtator 2024

**Tiranë, më 21 Nëntor 2024:** Në muajin Shtator 2024, treguesit e shfrytëzimit të kapaciteteve të strukturave akomoduese, paraqiten si më poshtë:

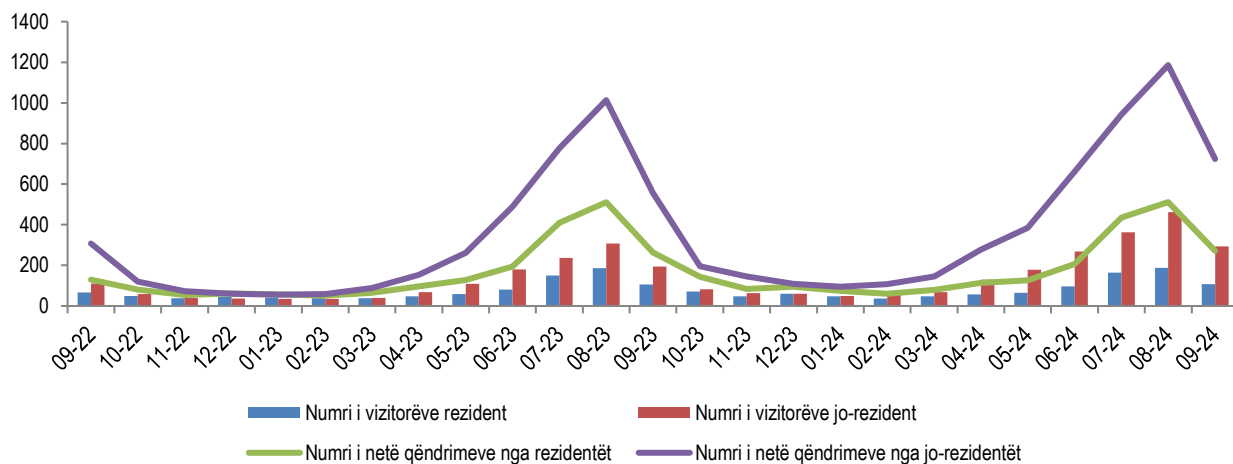
Numri i vizitorëve gjithsej është rritur me 34,1 %, në krahasim me Shtator 2023. Të njëjtën ecuri ndjekin edhe dy treguesit e mëposhtëm:

- numri i vizitorëve rezident është rritur me 2,2 %;
- numri i vizitorëve jo-rezident është rritur me 51,6 %.

Numri i net qëndrimeve gjithsej është rritur me 21,2 %, në krahasim me Shtator 2023. Të njëjtën ecuri ndjekin edhe dy treguesit e mëposhtëm:

- numri i net qëndrimeve nga rezident është rritur me 3,1 %;
- numri i net qëndrimeve nga jo-rezident është rritur me 29,8 %.

**Fig. 1 Vizitorë dhe net qëndrime gjithsej (numër në mijë)**



**Për publikim 21/11/2024**

**Vizitorë**

Gjatë muajit Shtator 2024, është shënuar rritje e numrit të vizitorëve gjithsej me 34,1 %, krahasuar me Shtator 2023. Numri i vizitorëve jo-rezident të cilët janë akomoduar në Rajonin Qendër ka shënuar rritje me 79,2 %. Në Zonat Bregdetare ky tregues është rritur me 55,1 %, krahasuar me të njëjtën periudhë të vitit të mëparshëm. Numri i vizitorëve jo-rezident në “Hotele dhe akomodime të ngjashme” ka shënuar rritje me 54,6 %.

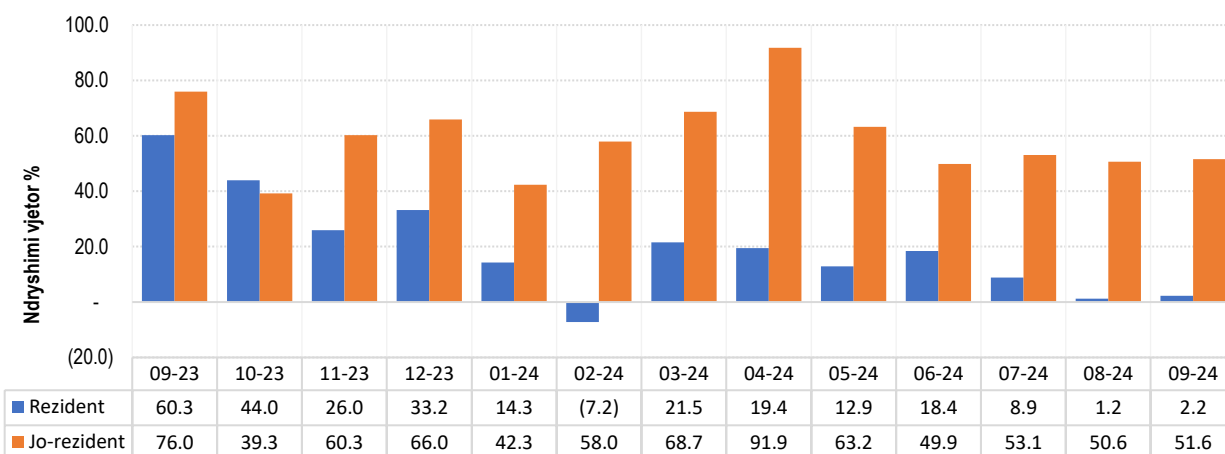
**Tab. 1 Vizitorë rezident dhe jo-rezident sipas rajonit, afërsisë me bregdetin dhe llojit të strukturave akomoduese**

	Rezident		Jo-rezident	
	Shtator 2023	Shtator 2024	Shtator 2023	Shtator 2024
<b>Rajonet</b>				
Rajoni i Veriut	25.372	28.658	54.725	50.285
Rajoni Qendër	30.220	34.286	79.575	142.580
Rajoni i Jugut	50.292	45.283	59.597	101.044
<b>Zonat e afërsisë me bregdetin</b>				
Zona Bregdetare	64.992	72.754	123.920	192.219
Zona Jo-bregdetare	40.892	35.473	69.977	101.690
<b>Përshkrimi i llojit të strukturës akomoduese</b>				
Hotele dhe akomodime të ngjashme	98.129	100.010	176.074	272.252
Akomodime për pushime dhe të tjera akomodime afatshkurtra	7.449	7.428	12.012	17.717
Hapësirat për kampingje, për parqe, për çadra ose rulota argëtimi	306	789	5.811	3.940
<b>Gjithsej</b>	<b>105.884</b>	<b>108.227</b>	<b>193.897</b>	<b>293.909</b>

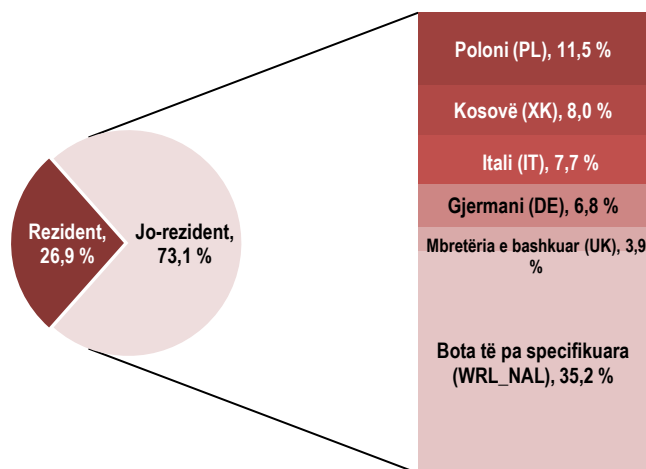
Në muajin Shtator 2024, numri më i lartë i vizitorëve rezulton:

- sipas rajoneve në “Rajonin Qendër” (44,0 %);
- sipas zonave të afërsisë me bregdetin në “Zonat Bregdetare” (65,9 %);
- sipas llojit të strukturave akomoduese në “Hotele dhe akomodime të ngjashme” (92,6 %).

**Fig. 2 Ndryshimi vjetor i vizitorëve rezident dhe jo-rezident sipas muajve (%)**



**Fig. 3 Vizitorë jo-rezident sipas shteteve (%)**



**Net qëndrime**

Gjatë muajit Shtator 2024, numri i net qëndrimeve gjithsej është rritur me 21,2 %, në krahasim me muajin Shtator 2023. Numri i net qëndrimeve të vizitorëve jo-rezident të cilët janë akomoduar në Rajonin Qendër ka shënuar rritje me 46,8 %. Në Zonat Bregdetare ky tregues është rritur me 25,5 %, krahasuar me të njëjtën periudhë të vitit të mëparshëm. Numri i net qëndrimeve të vizitorëve jo-rezident të cilët janë akomoduar në “Hotele dhe akomodime të ngjashme” ka shënuar rritje me 29,5 %.

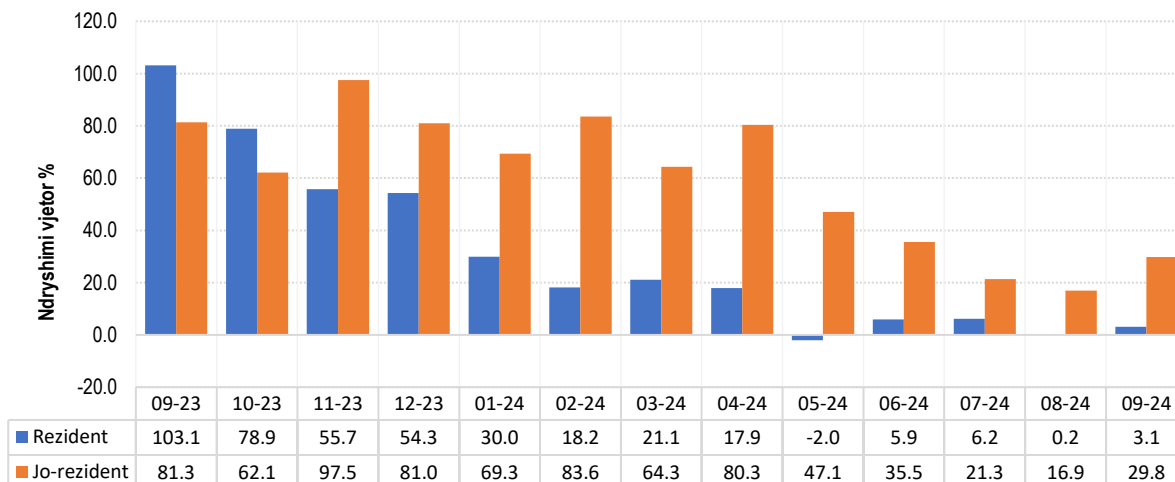
**Tab. 2 Net qëndrime nga rezident dhe jo-rezident sipas rajonit, afërsisë me bregdetin dhe llojit të strukturave akomoduese**

	Rezident		Jo-rezident	
	Shtator 2023	Shtator 2024	Shtator 2023	Shtator 2024
<b>Rajonet</b>				
Rajoni i Veriut	69.203	81.302	162.533	129.268
Rajoni Qendër	58.777	61.855	222.763	327.037
Rajoni i Jugut	135.760	128.645	171.705	266.825
<b>Zonat e afërsisë me bregdetin</b>				
Zona Bregdetare	196.215	209.309	426.135	534.599
Zona Jo-bregdetare	67.525	62.493	130.866	188.531
<b>Përshkrimi i llojit të strukturës akomoduese</b>				
Hotele dhe akomodime të ngjashme	244.114	250.376	514.193	665.741
Akomodime për pushime dhe të tjera akomodime afatshkurtra	19.059	19.563	35.220	49.234
Hapësirat për kampingje, për parqe, për çadra ose rulota argëtimi	567	1.863	7.588	8.155
<b>Gjithsej</b>	<b>263.740</b>	<b>271.802</b>	<b>557.001</b>	<b>723.130</b>

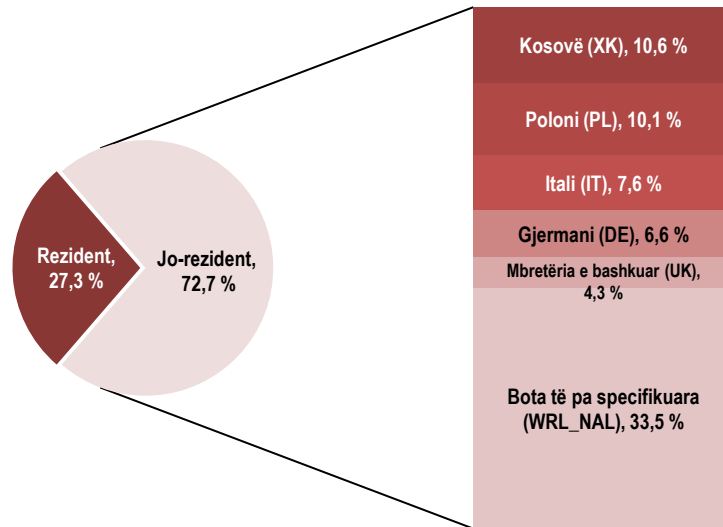
Në muajin Shtator 2024, numri më i lartë i net qëndrimeve është realizuar:

- sipas rajoneve në “Rajonin e Jugut” (39,7 %);
- sipas zonave të afërsisë me bregdetin në “Zonat Bregdetare” (74,8 %);
- sipas llojit të strukturave akomoduese në “Hotele dhe akomodime të ngjashme” (92,1 %).

**Fig. 4 Ndryshimi vjetor i net qëndrimeve nga rezident dhe jo-rezident sipas muajve (%)**



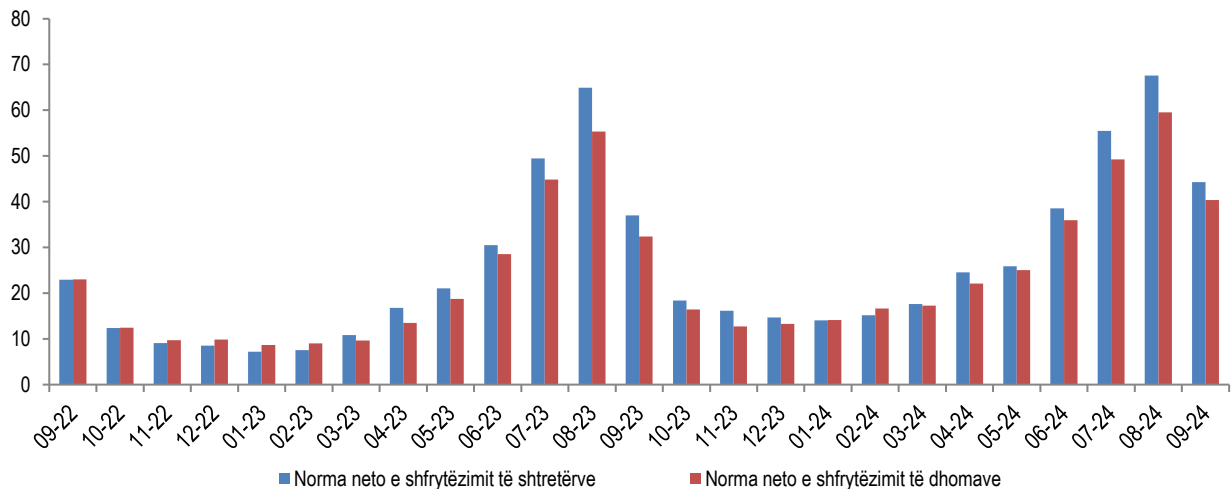
**Fig. 5 Net qëndrime nga jo-rezident sipas shteteve (%)**



**Norma neto e shfrytëzimit**

Normat neto të shfrytëzimit, të dhomave dhe të shtretërve, janë dy tregues të cilët masin përqindjen e shfrytëzimit të kapaciteteve akomoduese, dhoma e shtretër të disponueshëm për vizitorë. Gjatë këtij muaji, norma e shfrytëzimit të dhomave të “Hoteleve dhe akomodimeve të ngjashme” është 40,4 %, kundrejt 32,4 % që ishte në muajin Shtator 2023. Norma e shfrytëzimit të shtretërve të “Hoteleve dhe akomodimeve të ngjashme” është 44,3 %, kundrejt 37,0 % që ishte në muajin Shtator 2023.

**Fig. 6 Norma neto e shfrytëzimit (%)**



# Metodologjia

## Informacion mbi vrojtimin:

**INSTAT** llogarit dhe publikon treguesit mujor të statistikave të akomodimit që përbëjnë ofertën turistike në vend, duke përdorur metodën e vrojtimit tërësor të mbledhjes së të dhënave pranë strukturave akomoduese, kundrejt vrojtimit me kampionim që përdoret në vitet paraardhëse. Metodologjia e re synon grumbullimin, prodhimin dhe publikimin e të dhënave cilësore në përputhje me Rregulloren e Bashkimit Europian (EU) nr. 692/2011 të statistikave Europiane të turizmit dhe amendimeve të saj.

**Qëllimi i vrojtimit** mbi strukturat akomoduese është të monitorojë aktivitetet turistike, të llogarisë treguesit statistikor mbi ofertën akomoduese të turizmit shqiptar, që janë të rëndësishëm për të përcaktuar tendencën e zhvillimit të kapaciteve të sektorit të turizmit. Të dhënat mbledhen çdo muaj nëpërmjet pyetorisit "Anketa e Strukturave Akomoduese".

## Fusha e mbulimit

Në anketën e strukturave akomoduese përfshihen të gjitha njësitë statistikore nga Regjistri Statistikor i Ndërmarrjeve të vitit 2023 dhe nga ai i Njësive Lokale, që kanë si aktivitet të tyre ekonomik parësor ose dytësor akomodimin turistik, gjatë periudhës referencë.

Strukturat akomoduese turistike klasifikohen dhe përshkruhen në grupe sipas klasifikimit NVE Rev. 2 si vijon:

**55.10** Hotele dhe akomodime të ngjashme. Kjo klasë përfshin: hotele, resort hotelier (kompleks turistik), hotel suita / apartamente, motele.

**55.20** Akomodime për pushime dhe të tjera akomodime afatshkurtra. Kjo klasë përfshin: shtëpi pushimi për fëmijë dhe të tjerë, apartamente dhe shtëpi njëkatëshe për vizitorë, shtëpi pushimi familjare pa shërbim në dhomë, bujtina të rinjsh dhe streha malore.

**55.30** Hapësirat për kampingje dhe për parqe, për çadra ose rulota argëtimi. Kjo klasë përfshin kampingje e parqe për çadra, automjete ose rulota për vizitorët me qëndrim të shkurtër.

Strukturat akomoduese dhe vizitorët e pa regjistruar nuk janë subjekt i këtij studimi.

**Treguesit** që mbledhen nga anketa përfshijnë:

- Numri i vizitorëve rezident;
- Numri i vizitorëve jo – rezident;
- Nett e qëndrimit nga vizitorët rezident;
- Nett e qëndrimit nga vizitorët jo – rezident;
- Dhomat/kampet e zëna nga vizitorët rezident;
- Dhomat/kampet e zëna nga vizitorët jo - rezident;
- Numri i dhomave/kampeve;
- Numri i strukturave akomoduese që disponon një ose më shumë dhoma për personat me lëvizshmëri të reduktuar;

- Numri i shtretërve;

Mbledhja e këtyre treguesve dhe llogaritja e niveleve të kapacitetit dhe shfrytëzimit realizohen bazuar në Aneksin I “Oferta turistike-Statistikat e Akomodimit” të Rregullores së Bashkimit Europian (EU) nr. 692/2011.

#### Përkufizime:

**Struktura akomoduese** përfshin të gjitha njësitë e akomodimit turistik që ofrojnë, si një shërbim të paguar (çmimi mund të subvencionohet pjesërisht ose plotësisht), shërbime akomodimi afatshkurtra ose qëndrimi të shkurtër.

**Dhomë:** njësi e përbërë nga një dhomë ose grupe dhomash të cilat janë të marra me qira nga vizitorët (turistët) si një e tërë (qira e pandashme).

**Dhomë për personat me lëvizshmëri të reduktuar** PRMs (përfshirë dhe personat në karrige me rrota): dhoma duhet të jetë e aksesueshme për personat me lëvizshmëri të reduktuar dhe t'i ofrojë atyre mundësitë e përdorimit të të gjitha faciliteteve të dhomës ashtu si për vizitorët e tjerë pa kufizime fizike; struktura akomoduese ose dhoma mund të përfshijnë gjithashtu ambiente të veçanta për personat me dëmtim të shikimit ose dëgjimit.

**Shtrat:** përcaktohet nga numri i personave që mund të qëndrojnë gjatë natës në një shtrat, duke përjashtuar shtretërit ekstra të vendosur sipas kërkesës së vizitorit.

**Vizitorë:** është një person i cili qëndron të paktën një natë në hotel duke përfshirë edhe fëmijët.

**Rezident:** konsiderohet ai person që ka banuar në Shqipëri për më shumë se 12 muaj radhazi.

**Jo-Rezident:** konsiderohet ai person që nuk ka banuar në Shqipëri për më shumë se 12 muaj radhazi.

**Net qëndrimi:** është çdo natë që një vizitor / turist (rezident ose jo-rezident) aktualisht shpenzon (fle apo qëndron) në një njësi akomodimi.

**Norma neto e shfrytëzimit të shtretërve** =  $\frac{\text{Numri i net qëndrimeve}}{\text{Numri i shtretërve të disponueshëm}} * 100$  që mat përqindjen e shfrytëzimit të shtretërve në “Hotele dhe akomodime të ngjashme”.

**Norma neto e shfrytëzimit të dhomave** =  $\frac{\text{Numri i dhomave të zëna}}{\text{Numri i dhomave të disponueshme}} * 100$  që tregon përqindjen e shfrytëzimit të dhomave në “Hotele dhe akomodime të ngjashme”.

**Rajonet statistikore** në nivelin 1, 2 dhe 3 përcaktohen sipas ndarjes territoriale NUTS II, i cili është një klasifikim i unifikuar dhe përdoret si bazë për mbledhjen dhe përpunimin e Statistikave Rajonale Evropiane. Informacioni më poshtë përfshin se cilat prefektura janë në rajonin e Veriut, Qendrës dhe Jugut.

**Rajoni i Veriut:** Dibër; Durrës; Kukës; Lezhë; Shkodër

**Rajoni Qendër:** Elbasan; Tiranë

**Rajoni i Jugut:** Berat; Fier; Gjirokastrë; Korçë; Vlorë

**Zonat bregdetare** janë Njësi Administrative Vendore (LAU) që janë në kufi ose afër një vijë bregdetare. Zonat bregdetare klasifikohen sipas dy kategorive të mëposhtme:

- **Zonat bregdetare:** LAU që kufizohen me vijën bregdetare ose LAU që kanë të paktën 50% të sipërfaqes së tyre në një distancë prej 10 km nga vija bregdetare;

- **Zonat jo-bregdetare:** LAU që nuk janë "zona bregdetare"; që nënkupton LAU që nuk kufizohen me vijën bregdetare dhe kanë më pak se 50% të sipërfaqes së tyre në një distancë prej 10 km nga vija bregdetare.