

Anketa e Strukturës së të Ardhurave nga Puna, 2022

Tiranë, më 13 Nëntor 2024: Anketa e Strukturës së të Ardhurave nga Puna për vitin 2022 (SES 2022) është realizuar nga Instituti i Statistikave të Shqipërisë sipas Rregullores së Këshillit (KE) Nr. 530/1999, Rregullores së Komisionit (KE) Nr. 1916/2000 (ndryshuar) dhe Rregullores së Komisionit (KE) Nr. 1738/2005 dhe kryhet një herë në 4 vjet ku për herë të dytë është zhvilluar në vitin 2023.

Qëllimi i kësaj ankete është të masë të ardhurat reale të marra nga një i punësuar në një aktivitet të caktuar ekonomik për muajin Tetor dhe vitin e referencës 2022 si dhe të sigurojë të dhëna të sakta dhe të harmonizuara mbi të ardhurat nga puna në Shtetet Anëtare të BE-së për politikëbërje dhe qëllime kërkimore. Rezultatet janë të dobishme edhe për krijimin e një strategjie të mirë për menaxhimin e burimeve njerëzore në Tregun e Punës. Publikimi përmban të dhëna mbi të ardhurat nga puna të strukturuar sipas karakteristikave kryesore të të punësuarve (gjinia, moshë, niveli i arritjeve, profesioni etj.) dhe ndërmarrjeve (aktiviteti ekonomik, madhësia etj.).

Të dhënat nga Anketa e Strukturës së të Ardhurave nga Puna, 2022 janë relativisht të krahasueshme me të dhënat mbi pagën mesatare mujore bruto dhe të dhënat për numrin e të punësuarve nga burimet e tjera që INSTAT përdor për të prodhuar të tregues statistikorë nga ndërmarrjet mbi Tregun e Punës. Kjo vjen si shkak i mbulimit specifik të anketës për sa i përket aktiviteteve të vrojtuar ekonomike (seksione B në S të NVE Rev. 2, pa përfshirë seksionin O) dhe popullsisë së punonjësve (ata që morën pagë dhe shpërblim në muajin referencë, Tetor 2022). Përbushja e misionit të INSTAT, për prodhimin e statistikave asnjëse, transparente dhe të përditësuara, të cilat ndihmojnë në pasqyrimin e realitetit ekonomik dhe financiar brenda vendit u bë e mundur me angazhimin e plotë të punonjësve të kualifikuar dhe të anketuesve në terren.

Një falenderim i veçantë shkon për ndërmarrjet që ishin pjesë e kësaj ankete të cilat i'u përgjigjën pyetjeve duke vënë në dispozicion punonjësit e tyre dhe informacionin e kërkuar në përbërje të anketës. Gjithashtu vlen të theksohet gatishmëria e tyre për t'u përgjigjur në kohë dhe në cilësi me të dhënat e kërkuara, pyetjeve në anketë.

Për publikim 13/11/2024

Në përputhje me Ligjin nr. 17, datë 05.04.2018, "Për Statistikat Zyrtare", INSTAT garanton përdorimin e të dhënave vetëm për qëllime statistikore si dhe ruajtjen e konfidencialitetit të tyre.

Vështrim i përgjithshëm

Rezultatet e anketës kanë të bëjnë me numrin e të punësuarve me pagë gjatë muajit Tetor 2022, për të gjithë ndërmarrjet me mbi 10 të punësuar me pagë (seksione B në S të NVE Rev. 2, pa përfshirë seksionin O). Numri i të punësuarve me pagë gjatë këtij muaji në këto ndërmarrje ka qenë 424.576. Gjatë muajit tetor 2022, të ardhurat mesatare orare bruto për një të punësuar me pagë ishin 406 lekë dhe të ardhurat mesatare mujore për një të punësuar me pagë ishin 70.806 lekë. Të ardhurat mesatare vjetore nga paga, gjatë vitit 2022, kanë qenë 849.180 lekë.

Në numrin e përgjithshëm të të punësuarve me pagë 51,8% ishin femra dhe 48,2% ishin meshkuj. Sipas aktivitetit ekonomik të ndërmarrjes, të punësuarit meshkuj mbizotërojnë në industrinë nxjerrëse me rreth 84,6%, ndërsa femrat mbizotërojnë në sektorin e arsimit me rreth 76,6%. Sipas madhësisë së ndërmarrjes, të punësuarit meshkuj mbizotërojnë tek ndërmarrjet me 10-49 të punësuar dhe të punësuarat femra mbizotërojnë tek ndërmarrjet me mbi 1000 të punësuar.

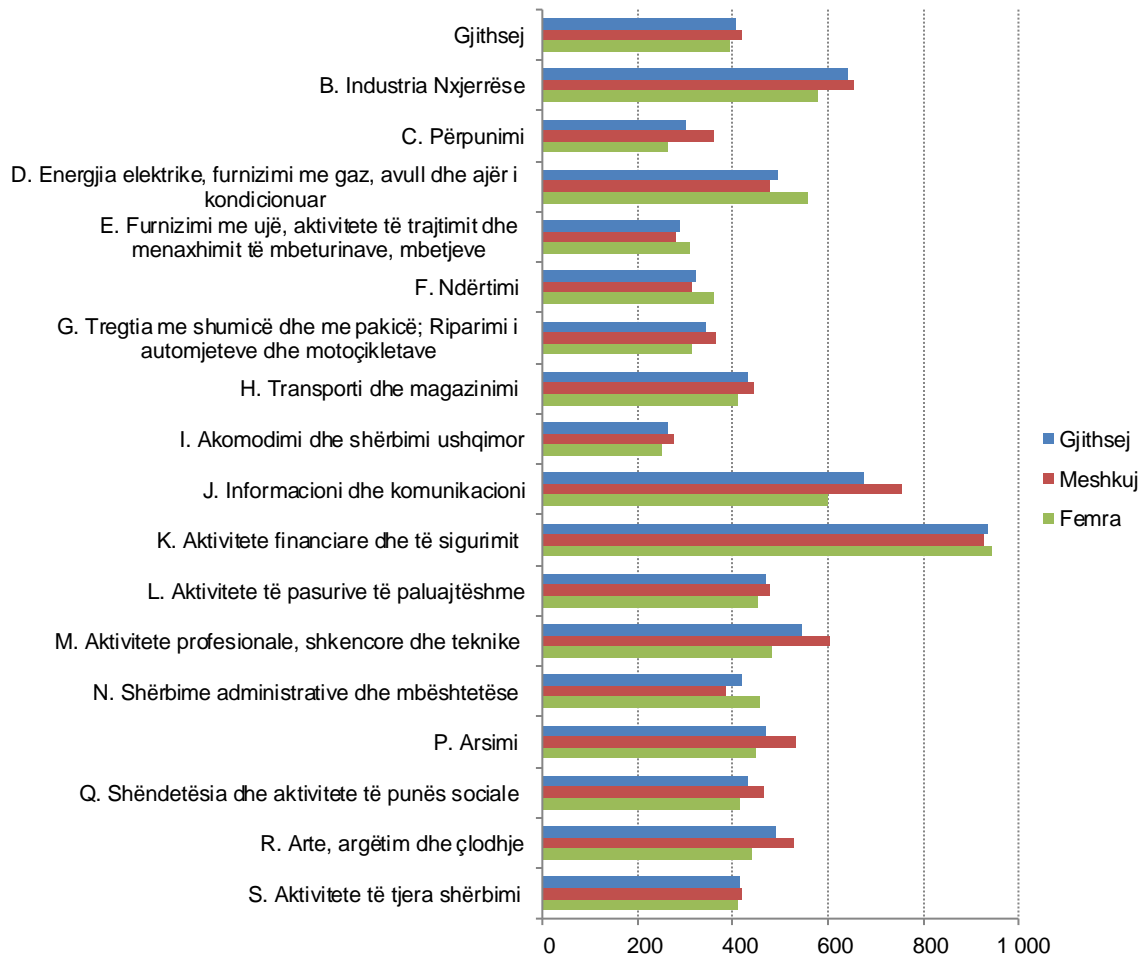
Gjatë muajit tetor 2022 hendeku gjinor i të ardhurave mesatare orare ka qenë 6,7 %. Hendeku gjinor i pagave tregon diferencën midis pagës bruto që merr një burrë dhe asaj që merr një grua, dhe kjo diferencë ka qenë më e madhe në Industrinë përpunuese, me 26,99 % dhe më e ulët në sektorin e shërbimeve administrative dhe mbështetëse, me 18,6 %.

Pabarazia e pagave sipas gjinisë është më e lartë për punonjësit me kohë të pjesëshme me 14,2 %, ndërsa për punonjësit me kohë të plotë është më e ulët me 6,6 %. Sipas kohës së punës, femrat zenë pjesën më të madhe të të punësuarve me kohë të pjesëshme me 53,1 %, në të kundërt ndër të punësuarit me kohë të plotë femrat zenë 51,8 %.

Të ardhurat nga puna sipas aktiviteteve ekonomike

Të ardhurat nga puna sipas aktiviteteve ekonomike janë më të larta në aktivitetet financiare dhe të sigurimit me rreth 938 lekë për orë pune. Në këtë aktivitet femrat kanë të ardhura nga puna më të larta se meshkujt, të ardhurat mesatare për orë pune për femrat janë rreth 944 lekë dhe për meshkujt rreth 928 lekë (Fig.1).

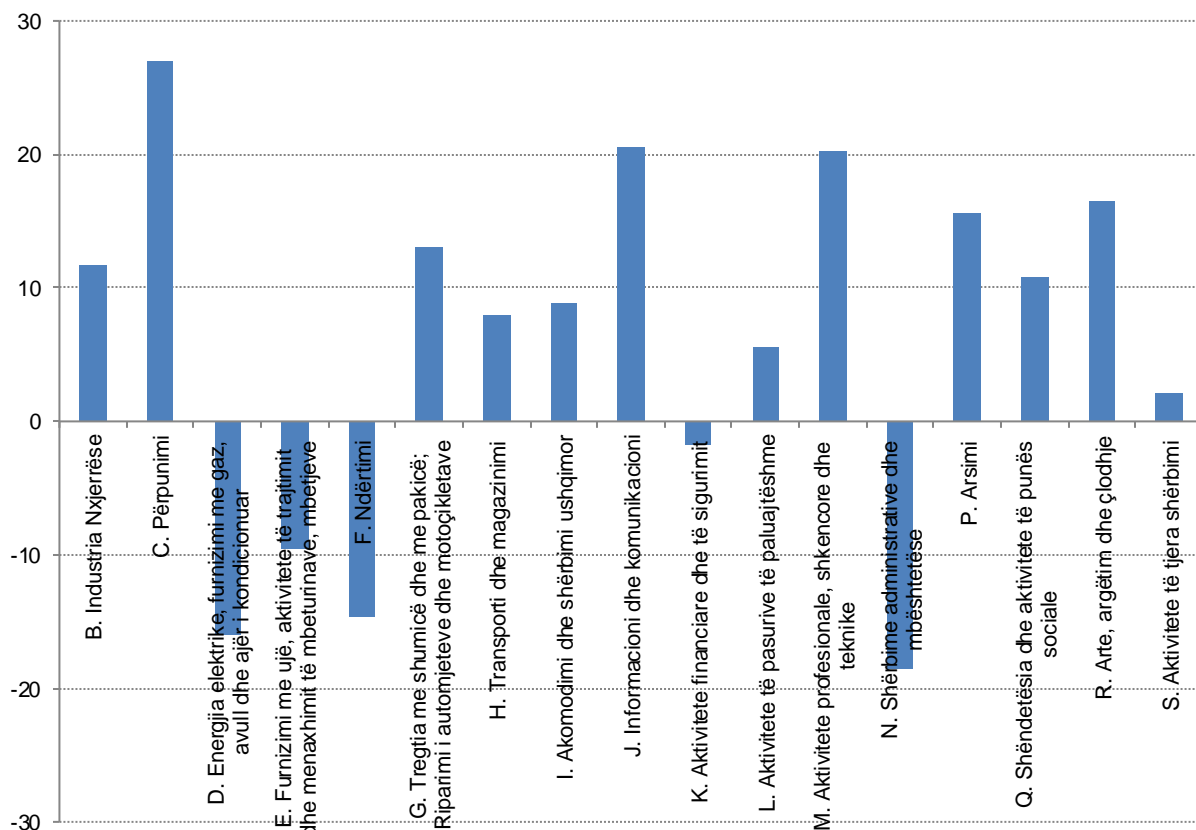
Fig. 1 Të ardhurat mesatare orare për një të punësuar me pagë sipas aktivitetit ekonomik dhe gjinisë (Lek)



Burimi i informacionit: Anketa e Strukturës së të Ardhurave nga Puna, 2022

Në aktivitetin e akomodimit dhe shërbimit ushqimor, të ardhurat nga puna janë më të ultat në rang ekonomie me rreth 264 lekë për orë. Në këtë aktivitet meshkujt kanë të ardhura nga puna më të larta se femrat, të ardhurat mesatare për orë pune për meshkujt janë rreth 275 lekë dhe për femrat rreth 251 lekë. (Fig.1).

Fig. 2 Hendeku gjinor i të ardhurave mesatare orare sipas aktivitetit ekonomi (%)



Burimi i informacionit: Anketa e Strukturës së të Ardhurave nga Puna, 2022

Hendeku gjinor mbi të ardhurat mesatare për orë pune është më i lartë në aktivitetin e industrisë përpunuese me rreth 26,99 % (Fig.2).

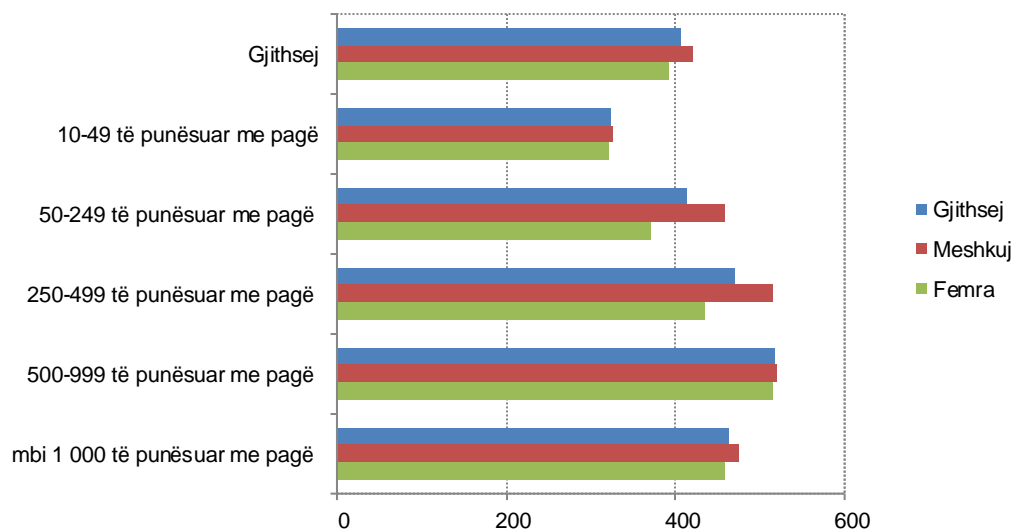
Në këtë sektor hendeku gjinor i të ardhurave mesatare orare është më i lartë në profesionin e specialistëve me arsim të lartë (profesionistë) me rreth 32,48 % dhe më i ulët në profesionin e punonjësve të kualifikuar të bujqësisë pyjeve dhe peshkimit me rreth 0,65 % (T.8.3).

Në aktivitetin e shërbimeve administrative dhe mbështetëse, hendeku gjinor mbi të ardhurat mesatare për orë pune është më i ulët me rreth 18,6 % (Fig.2). Në këtë sektor hendeku gjinor i të ardhurave mesatare orare është më i lartë në profesionin e teknikëve dhe specialistëve në zbatim, me rreth 38,1 % dhe më i ulët në profesionin e zejtarëve, artizanëve dhe profesioneve të lidhura me to, me rreth 100,7 % (T.8.3).

Të ardhurat nga puna sipas madhësisë së ndërmarrjes

Të ardhurat nga puna sipas madhësisë së ndërmarrjes, janë më të larta në ndërmarrjet me 500-999 të punësuar me pagë rreth 518 lekë për orë pune. Në këto ndërmarrje meshkujt kanë të ardhura nga puna më të larta se femrat, të ardhurat mesatare për orë pune për meshkujt janë rreth 520 lekë dhe për femrat rreth 515 lekë (Fig.3).

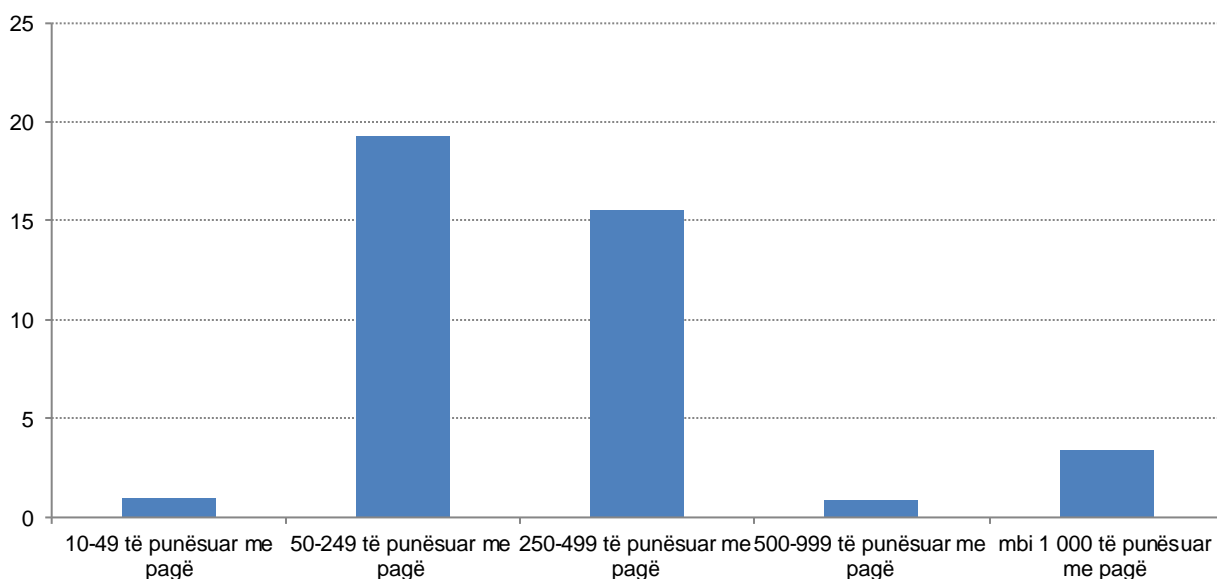
Fig. 3 Të ardhurat mesatare orare për një të punësuar me pagë sipas madhësisë së ndërmarrjes dhe gjinisë (Lek)



Burimi i informacionit: Anketa e Strukturës së të Ardhurave nga Puna, 2022

Të ardhurat nga puna më të ulta në rang ekonomie janë në ndërmarrjet me 10-49 të punësuar me pagë, me rreth 324 lekë për orë. Në këto ndërmarrje të ardhurat mesatare për orë pune për meshkujt janë më të larta se femrat, përkatësisht me 326 lekë dhe 322 lekë. (Fig.3).

Fig. 4 Hendeku gjinor i të ardhurave mesatare orare sipas madhësisë së ndërmarrjes (%)



Burimi i informacionit: Anketa e Strukturës së të Ardhurave nga Puna, 2022

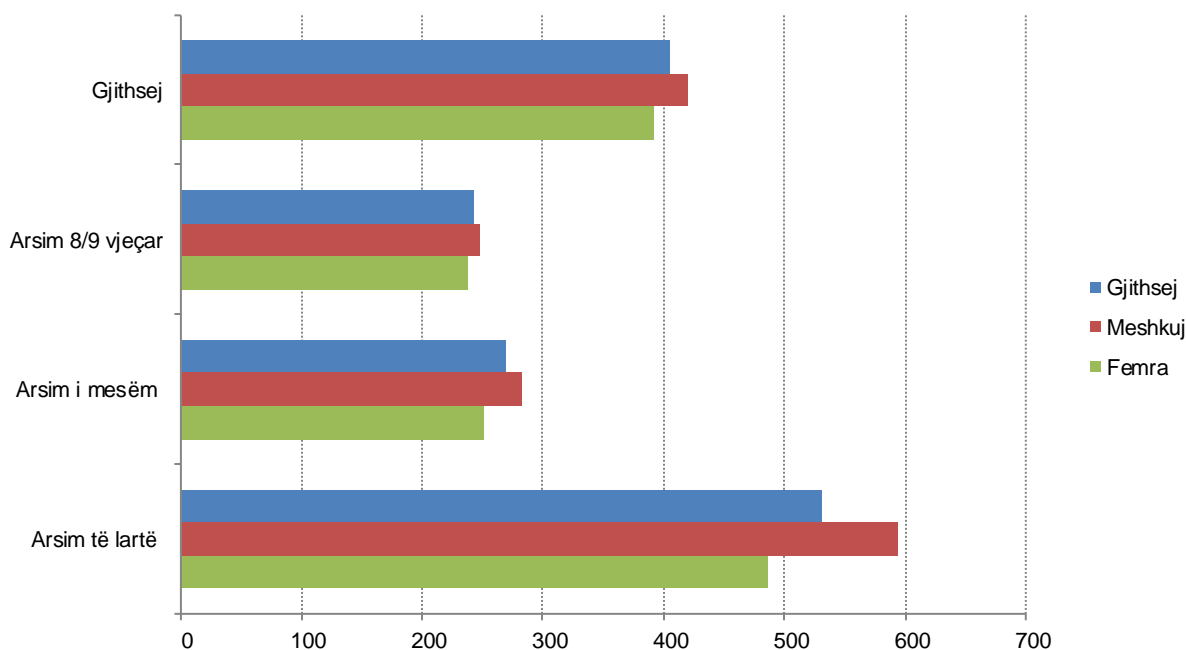
Hendeku gjinor mbi të ardhurat mesatare për orë pune është më i lartë në ndërmarrjet me 50-249 të punësuar me pagë me rreth 19,3 % (Fig.4). Në këto ndërmarrje hendeku gjinor i të ardhurave mesatare orare është më i lartë në profesionin e punonjësve të montimit dhe përdorimit të makinerive dhe pajisjeve me rreth 24,1 % dhe më i ulët në profesionin e nëpunësve me rreth 0,3 % (T.8.3).

Hendeku gjinor mbi të ardhurat mesatare për orë pune është më i ulët në ndërmarrjet me 500-999 të punësuar me pagë, me rreth 0,8 % (Fig.4). Në këto ndërmarrje, hendeku gjinor i të ardhurave mesatare orare është më i lartë në profesionin e punonjësve të kualifikuar të bujqësisë, pyjeve dhe peshkimit me rreth 100 % dhe më i ulët në profesionin e menaxherëve me rreth 32,1 % (T.8.3).

Të ardhurat nga puna sipas nivelit arsimor

Të ardhurat nga puna sipas nivelit arsimor të të punësuarve me pagë, janë më të larta ndër të punësuarit me arsim të lartë, me rreth 531 lekë për orë pune. Meshkujt me këtë nivel arsimor kanë të ardhura nga puna më të larta se femrat. Të ardhurat mesatare për orë pune për meshkujt janë rreth 595 lekë dhe për femrat rreth 487 lekë (Fig.5).

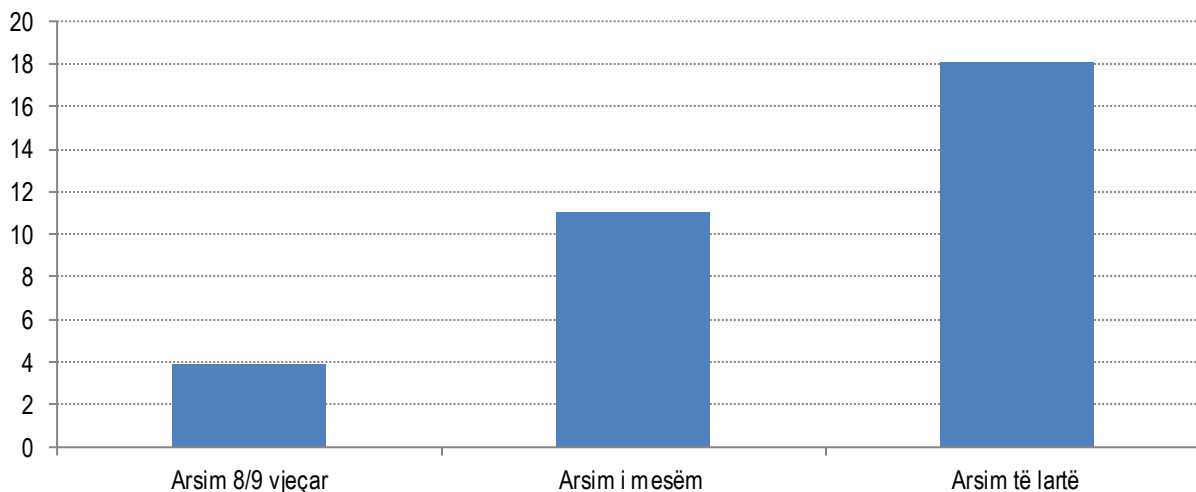
Fig. 5 Të ardhurat mesatare orare për një të punësuar me pagë sipas nivelit arsimor dhe gjinisë (Lek)



Burimi i informacionit: Anketa e Strukturës së të Ardhurave nga Puna, 2022

Të ardhurat nga puna janë më të ultat në rang ekonomie për të punësuarit me pagë me arsim 8/9 vjeçar, rreth 242 lekë për orë. Meshkujt me këtë nivel arsimor kanë të ardhura nga puna më të larta se femrat, të ardhurat mesatare për orë pune për meshkuj janë rreth 247 lekë dhe për femrat rreth 237 lekë (Fig.5).

Fig. 6 Hendeku gjinor i të ardhurave mesatare orare sipas nivelit arsimor (%)



Burimi i informacionit: Anketa e Strukturës së të Ardhurave nga Puna, 2022

Hendeku gjinor mbi të ardhurat mesatare për orë pune është më i lartë për të punësuarit me pagë me arsim të lartë me rreth 18,1 % (Fig.6). Për këta të punësuar, hendeku gjinor i të ardhurave mesatare orare

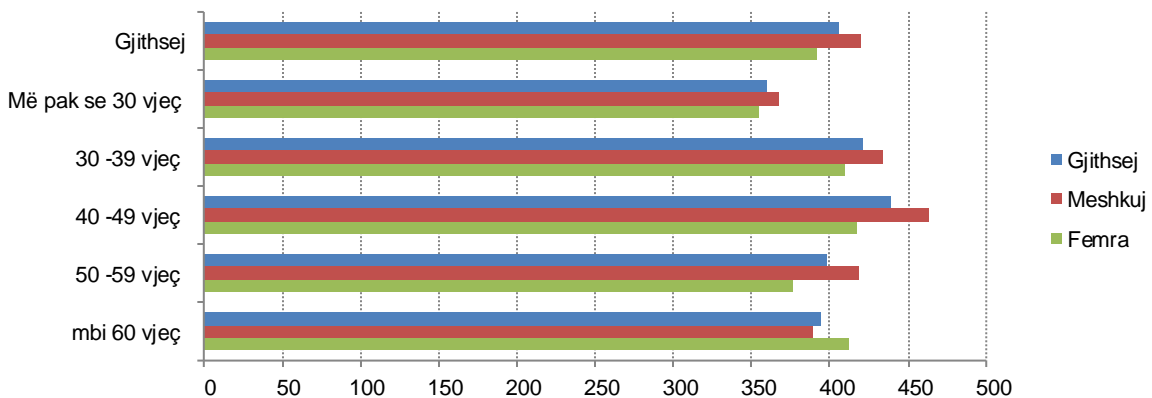
është më i lartë në aktivitetin e transportit dhe magazinimit, me rreth 40,3 % dhe më i ulët në aktivitetin e energjisë elektrike, furnizimit me gaz, avull dhe ajër i kondicionuar, me rreth 14,3 % (T.8.2).

Hendeku gjinor mbi të ardhurat mesatare për orë pune është më i ulët ndër të punësuarit me arsim 8/9 vjeçar, rreth 3,9 % (Fig.6). Për këta të punësuar hendeku gjinor i të ardhurave mesatare orare është më i lartë në aktivitetin e ndërtimit me rreth 16 % dhe më i ulët në aktivitetin e energjisë elektrike, furnizimit me gaz, avull dhe ajër i kondicionuar me rreth 39,2 % (T.8.2).

Të ardhurat nga puna sipas grupmoshës

Të ardhurat nga puna sipas grupmoshës së të punësuarve me pagë, janë më të larta në grupmoshën e të punësuarve 40-49 vjeç, me rreth 439 lekë për orë pune. Meshkujt në këtë grupmoshë kanë të ardhura nga puna më të larta se femrat, të ardhurat mesatare për orë pune për meshkuj janë rreth 464 lekë dhe për femrat rreth 418 lekë (Fig.7).

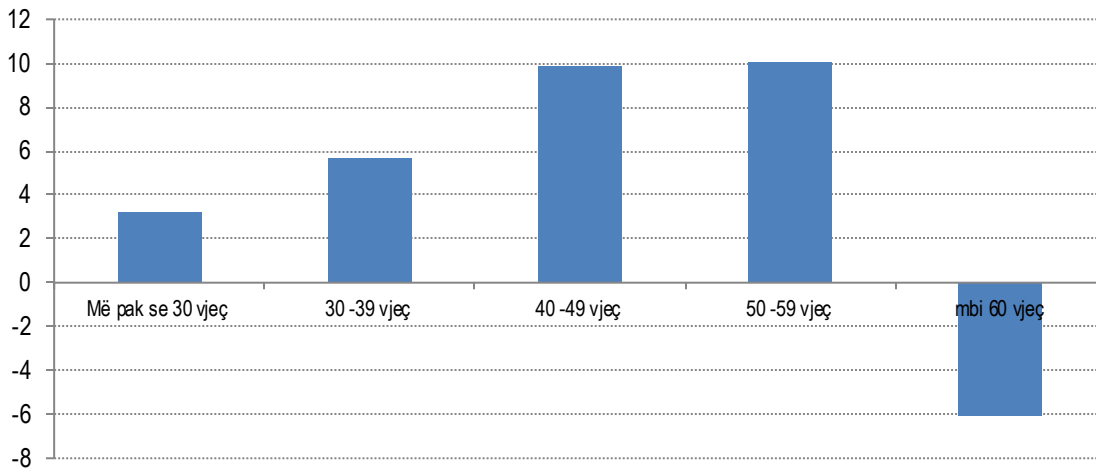
Fig. 7 Të ardhurat mesatare orare për një të punësuar me pagë sipas grupmoshës dhe gjinisë (Lek)



Burimi i informacionit: Anketa e Strukturës së të Ardhurave nga Puna, 2022

Të ardhurat nga puna janë më të ultat në rang ekonomie për të punësuarit me pagë të grupmoshës më pak se 30 vjeç, rreth 360 lekë për orë. Meshkujt në këtë grupmoshë kanë të ardhura nga puna më të larta se femrat, të ardhurat mesatare për orë pune për meshkuj janë rreth 367 lekë dhe për femrat rreth 355 lekë. (Fig.7)

Fig. 8 Hendeku gjinor i të ardhurave mesatare orare sipas grupmoshës (%)



Burimi i informacionit: Anketa e Strukturës së të Ardhurave nga Puna, 2022

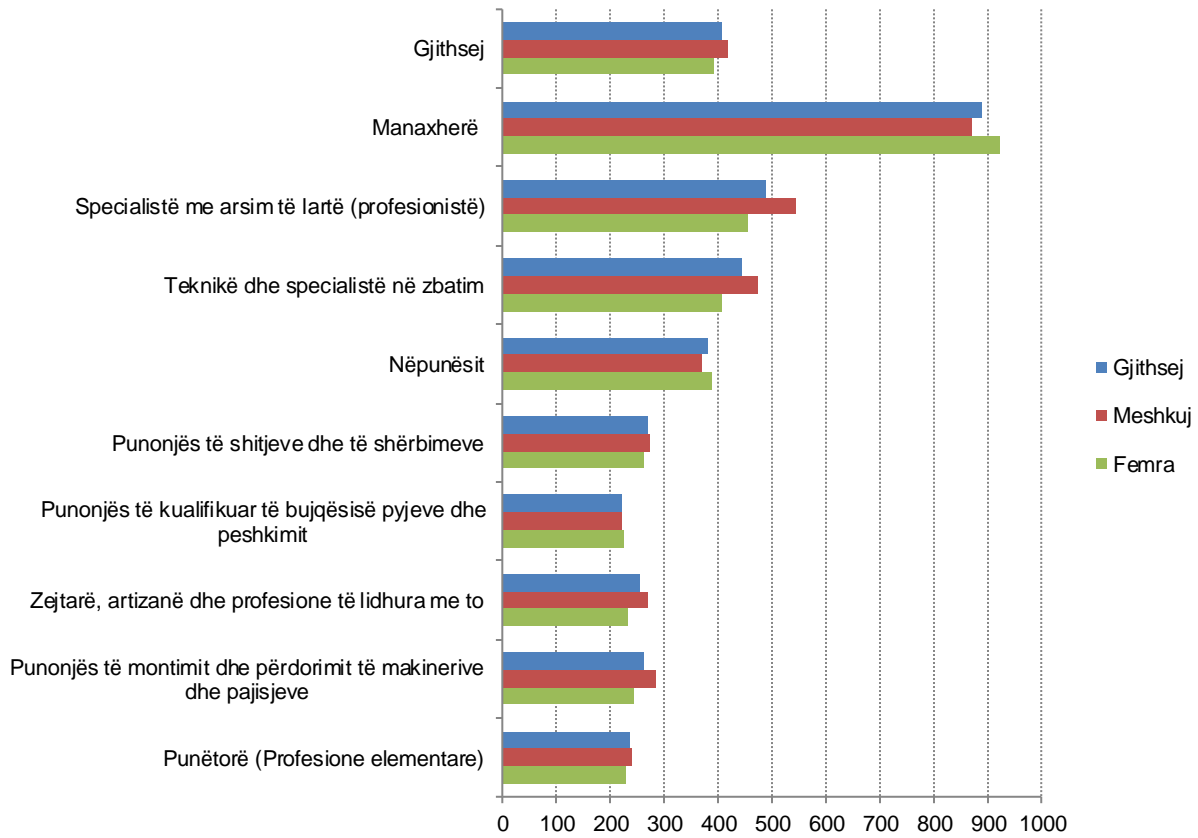
Hendeku gjinor mbi të ardhurat mesatare për orë pune është më i lartë për të punësuarit me pagë të grupmoshës 50-59 vjeç, rreth 10,1 % (Fig.8). Për këta të punësuar, hendeku gjinor i të ardhurave mesatare orare është më i lartë në aktivitetin e informacionit dhe komunikacionit me rreth 48,98 % dhe më i ulët në aktivitetin ekonomik të aktiviteteve financiare dhe të sigurimit, me rreth 14,8 % (T.8.1).

Hendeku gjinor mbi të ardhurat mesatare për orë pune është më i ulët për të punësuarit me pagë në grupmoshën mbi 60 vjeç, rreth 6,1 % (Fig.8). Për këta të punësuar hendeku gjinor i të ardhurave mesatare orare është më i lartë në aktivitetin e Akomodimi dhe shërbimi ushqimor, me rreth 31,6 % dhe më i ulët në aktivitetin e Aktivitete financiare dhe të sigurimit, me rreth 57,3 % (T.8.1).

Të ardhurat nga puna sipas profesioneve

Të ardhurat nga puna sipas profesioneve të të punësuarve me pagë, janë më të larta në pozicionin e menaxhereve me rreth 891 lekë për orë pune. Femrat në këtë profesion kanë të ardhura nga puna më të larta se meshkujt, të ardhurat mesatare për orë pune për femrat janë rreth 922 lekë dhe për meshkujt rreth 872 lekë (Fig.9).

Fig. 9 Të ardhurat mesatare orare për një të punësuar me pagë sipas profesionit dhe gjinisë (Lek)

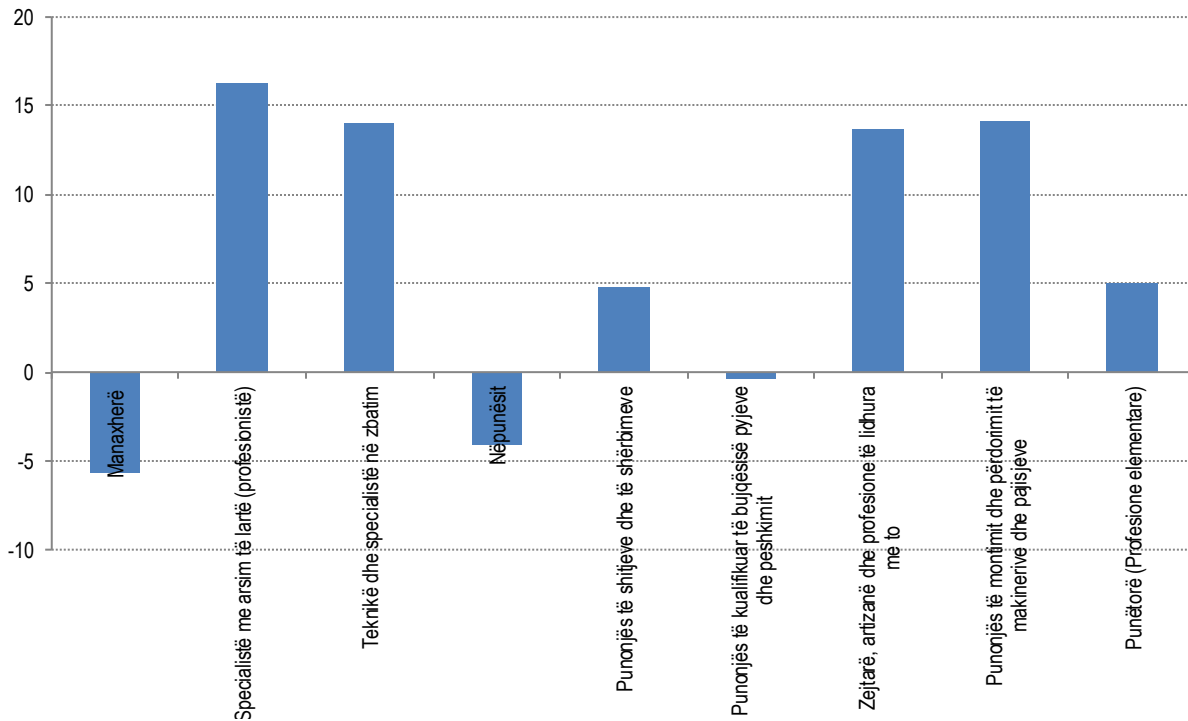


Burimi i informacionit: Anketa e Strukturës së të Ardhurave nga Puna, 2022

Për të punësuarit me pagë në profesionin e punonjësve të kualifikuar të bujqësisë, pyjeve dhe peshkimit, të ardhurat nga puna janë më të ultat në rang ekonomie, me rreth 224 lekë për orë.

Në këtë profesion diferenca e të ardhurave për punë midis femrave dhe meshkujve është shumë e ngushtë, të ardhurat mesatare për orë pune për meshkujt janë rreth 223 lekë dhe për femrat rreth 224 lekë. Femrat në këtë profesion kanë të ardhura nga puna pak më të larta se meshkujt. (Fig.9).

Fig. 10 Hendeku gjinor i të ardhurave mesatare orare sipas profesionit (%)



Burimi i informacionit: Anketa e Strukturës së të Ardhurave nga Puna, 2022

Hendeku gjinor mbi të ardhurat mesatare për orë pune është më i lartë për të punësuarit me pagë në profesionin e specialistëve me arsim të lartë (profesionistë) me rreth 16,3 % (Fig.10). Për këta të punësuar, hendeku gjinor i të ardhurave mesatare orare është më i lartë në aktivitetin e industrisë nxjerrëse me rreth 42,2 % dhe më i ulët në atë të energjisë elektrike, furnizimit me gaz, avull dhe ajër i kondicionuar, me 10,8 % (T.8.3).

Hendeku gjinor mbi të ardhurat mesatare për orë pune është më i ulët për të punësuarit me pagë në profesionin e menaxherëve, me rreth 5,7 % (Fig.10). Për këta të punësuar hendeku gjinor i të ardhurave mesatare orare është më i lartë në aktivitetin e arteve, argëtim dhe çlodhje, me rreth 29,1 % dhe më i ulët në aktivitetin e shërbimeve administrative dhe mbështetëse, me rreth 20,5 % (T.8.3).

Metodologjia

Objektivat e vrojtimit

Në përputhje me planin e aktiviteteve statistikore në planin vjetor, bazuar në Programin e Statistikave Zyrtare, INSTAT kryen për herë të parë në vitin 2019, anketën “Struktura e të Ardhurave nga Puna në Shqipëri, 2018”, duke vijuar më pas në vitin 2023 me “Struktura e të Ardhurave nga Puna në Shqipëri, 2022”.

Ky është një vrojtim që kryhet me një frekuencë katër vjeçare bazuar në Rregulloren e Këshillit Evropian Nr. 530 / 1999, Rregulloren e Komisionit Evropian Nr. 1916 / 2000 (ndryshuar) dhe Rregulloren e Komisionit Evropian Nr. 1738 / 2005 të BE. Qëllimi kësaj ankete është të masë të ardhurat reale të marra nga një i punësuar në një aktivitet të caktuar ekonomik për muajin Tetor dhe vitin e referencës 2022 si dhe të sigurojë të dhëna të sakta dhe të harmonizuara mbi të ardhurat nga puna në Shtetet Anëtare të BE-së për politikëbërje dhe qëllime kërkimore.

Anketa mbledh informacion të detajuar pranë ndërmarrjeve për nivelin e pagave dhe shpërblimeve, karakteristikave individuale të të punësuarve me pagë si gjinia, mosha, profesioni, kohëzgjatja e shërbimit, niveli më i lartë arsimor si dhe, informacion për punëdhënësit e tyre lidhur, me aktivitetin ekonomik të ndërmarrjes, madhësinë dhe vendndodhjen gjeografike të saj ose të njësisë lokale etj.

Mbi bazën e të dhënave të mbledhura nga anketa “Struktura e të Ardhurave nga Puna në Shqipëri, 2022” bëhet një vlerësim për të ardhurat nga puna në Shqipëri, të cilat janë të krahasueshme dhe të vlerësuara në përputhje me metodologjinë e përcaktuar nga Eurostat dhe të zbatuar nga të gjitha vendet anëtare dhe kandidatë të BE. Të dhënat e anketës në vetvete shërbejnë edhe për llogaritjen e shumë treguesve të tjerë mbi bazë gjinore siç është “hendeku gjinor i pagave” i cili përcakton diferencimin në të ardhurat nga puna midis burrave dhe grave.

Anketa mbledh informacion mbi të ardhurat reale të marra nga një i punësuar në një aktivitet të caktuar ekonomik për muajin Tetor dhe vitin e referencës 2022.

Informacioni i mbledhur lidhet me të ardhurat e paguara nga punëdhënësi për çdo "punëmarrës" (job holder) që do të thotë të ardhurat për çdo pozicion pune. Kjo anketë nuk mbulon të ardhurat e të njëjtit person punësuar diku tjetër në një punë të dytë ose të tretë.

Baza Ligjore

Baza Ligjore mbi të cilën mbështetet vrojtimi katër vjeçar statistikor mbi Statistikat Strukturore të Pagave përbëhet nga Ligji nr. 17/2018 “Për statistikat zyrtare” dhe Plani vjetor statistikor 2023.

Siguria e të dhënave dhe konfidencialiteti

Të dhënat e mbledhura nga ndërmarrjet konsiderohen si rreptësisht konfidenciale dhe përdoren vetëm për qëllime statistikore e kërkime shkencore në përputhje me Ligjin nr. 17/2018 "Për statistikat zyrtare", si dhe Ligjin Nr. 9887, datë 10.03.2008 "Mbrojtja e të Dhënave Personale". Neni 31 i Ligjit "Për statistikat zyrtare" përcakton qartë se i gjithë informacioni statistikor i mbledhur nga INSTAT është konfidencial dhe mund të përdoret ose botohet vetëm në tabela përmbledhëse të tilla që nuk identifikojnë njësinë-burim të informacionit.

Rregulloret

Pyetësi i Anketës së Strukturës së të Ardhurave nga Puna, 2022 u përshtat sipas rregullores së Komisionit Evropian "Për statistikat strukturore mbi pagat". Me qëllim që rezultatet e Anketës së të Ardhurave nga Puna të jenë të krahasueshme, janë ndjekur:

- Rregullorja e KE Nr. 530/1999 mbi "Statistikat strukturore të Pagave dhe Kostos së Punës.
- Rregullorja e KE Nr. 1738/2005 dhe Nr. 1916/2000 mbi "Përkufizimet e përdorura në Statistikat Strukturore të të Ardhurave nga Puna dhe transmetimin e tyre në Eurostat.

Aktivitetet Ekonomike

Në anketën e Strukturës së të Ardhurave nga Puna u përfshinë të gjitha ndërmarrjet që prodhojnë të mira e shërbime, duke përfshirë aktivitetet e: Bujqësisë, pyjeve dhe peshkimit; Administrimin publik dhe mbrojtjen, Sigurimin social të detyrueshëm; Aktivitetet e familjeve si punëdhënës, Aktivitetet e prodhimit të mallrave e shërbimeve të pandryshueshme të familjeve për përdorimin e vet; Aktivitete të organizatave dhe organizmave ndërkombëtare.

Periudha Referuese

Të dhënat i referohen vitit fiskal 2022. Viti fiskal korrespondon me vitin kalendarik.

Madhësia e ndërmarrjeve

Klasifikimi i ndërmarrjeve sipas madhësisë së ndërmarrjes është bërë sipas numrit të të punësuarve.

Ndërmarrjet janë klasifikuar si më poshtë:

- 10-49,
- 50-249,
- 250-499,
- 500-999,
- 1000 dhe më të punësuar.

Fusha e mbulimit

Statistikat e të ardhurave nga Puna përfshijnë në studim:

të gjitha ndërmarrjet aktive në Shqipëri me mbi 10 të punësuar, deri në Dhjetor të vitit 2022.

të gjithë të punësuarit me pagë që kanë punuar qoftë dhe një orë gjatë muajit Tetor 2022.

Zgjedhja

Baza e zgjedhjes së ndërmarrjeve për Anketën e Strukturës së të Ardhurave nga Puna është Regjistri Statistikor i Ndërmarrjeve Ekonomike 2022. Njësitë statistikore të vrojuara janë ndërmarrjet ekonomike me 10 të punësuar e më shumë për seksionet e NVE Rev2 nga B deri tek S (pa përfshirë seksionin O).

Zgjedhja e ndërmarrjeve u bë me metodën e zgjedhjes sistematike të rastit ku shtresëzimi u bazua në aktivitetin ekonomik të ndërmarrjes sipas Nomenklaturës së Veprimtarive Ekonomike Rev2 në nivel dyshifror dhe në madhësinë e ndërmarrjes. Ndërmarrjet me 50 të punësuar e më shumë janë përfshirë të gjitha në anketë. Madhësia e zgjedhjes për Anketën e Strukturës së të Ardhurave nga Puna është 3463 ndërmarrje jo-bujqësore. Në tabelën A.1 paraqitet shpërndarja e masës së përzgjedhjes së të punësuarve me pagë sipas madhësisë së ndërmarrjes.

T.A.1 Përzgjedhja për t'u intervistuar e të punësuarve me pagë sipas madhësisë së ndërmarrjes

Madhësia e ndërmarrjes	Masa e përzgjedhjes së të punësuarve me pagë
10 - 49 të punësuar	49,1 %
50 - 249 të punësuar	25,2 %
250 - 499 të punësuar	20,7 %
500 - 999 të punësuar	17,7 %
+ 1000 të punësuar	17,6 %

Burimi i informacionit: Anketa e Strukturës së të Ardhurave nga Puna, 2022

Mbledhja e Informacionit

Të dhënat e Anketës së Strukturës së të ardhurave nga Puna, u mblodhën në dy mënyra:

- Me anketues të cilët plotësuan pyetësoin e printuar.
- Me dërgimin me e-mail nga ana e ndërmarrjes të pyetësoit të plotësuar.

Për anketën e Strukturës së të ardhurave nga Puna, shkalla e përgjigjes ishte 73,8 %. Pjesa tjetër u imputua nga të dhënat administrative të INSTAT. Në tabelën A.2 paraqitet shkalla e përgjigjes sipas aktivitetit ekonomik (seksione).

T.A.2. Shkalla e përgjigjes sipas aktivitetit ekonomik

Aktiviteti ekonomik	Shkalla e përgjigjes (në %)
Gjithsej	73,8%
Industria Nxjerrëse	80,0%
Përpunimi	81,2%
Energjia elektrike, furnizimi me gaz, avull dhe ajër i kondicionuar	58,1%
Furnizimi me ujë, aktivitete të trajtimit dhe menaxhimit të mbeturinave, mbeqjeve	85,7%
Ndërtimi	68,9%
Tregtia me shumicë dhe me pakicë; Riparimi i automjeteve dhe motoçikletave	72,7%
Transporti dhe magazinimi	70,8%
Akomodimi dhe shërbimi ushqimor	81,6%
Informacioni dhe komunikacioni	59,8%
Aktivitete financiare dhe të sigurimit	47,1%
Aktivitete të pasurive të paluajtëshme	85,7%
Aktivitete profesionale, shkencore dhe teknike	64,5%
Shërbime administrative dhe mbështetëse	68,3%
Arsimi	71,7%
Shëndetësia dhe aktivitete të punës sociale	79,4%
Arte, argëtim dhe çlodhje	80,0%
Aktivitete të tjera shërbimi	68,9%

Burimi i informacionit: *Anketa e Strukturës së të Ardhurave nga Puna, 2022*

Për vlefshmërinë e të dhënave u përdorën burime të të dhënave të statistikave ekonomike që disponon INSTAT. Vlefshmëria e të dhënave u bë bazuar në kontrollet logjike të kryera pas hedhjes së të dhënave nga pyetësorët në bazën e të dhënave. Vlefshmëria e të dhënave konsiston në plotësinë e informacionit dhe lidhjen funksionale matematikore mes variablave në pyetësor.

Përgjithësimi i të dhënave

Të dhënat e anketës janë përgjithësuar për të gjithë popullatën në studim (ndërmarrjet jo-bujqësore me 10 të punësuar e më shumë). Procesi i përgjithësimi të të dhënave merr parasysh probabilitetin e zgjedhjes së ndërmarrjeve dhe gjithashtu kompenson për ndërmarrjet të cilat janë:

- pa kontakt;
- të mbyllura;
- të fjetura;
- refuzuan që të marrin pjesë në anketë.

Pra pesha e design-it dk është korrigjuar me koeficientin rregullues v_{kh} i cili llogaritet:

$$v_{kh} = \frac{(n_{(i)përgjigjura} + n_{(i)refuzim} + n_{(i)pa kontakt})}{n_{(i)përgjigjura}}$$

$$\hat{t}(x) = \sum_{k \in rh} d_{kh} v_{kh} x_{kh} = \sum_{k \in rh} w_{kh} x_{kh}$$

Proçesi i përgjithësimi të të dhënave merret gjithashtu dhe me trajtimin e vlerave të veçanta (outlier). Gjatë procesit të vlerësimit, ndërmarrjeve që kanë vlera të veçanta u jepet pesha (w_{kh}) e barabartë me 1. Më pas bëhet rillogaritja e peshave të ndërmarrjeve të tjera në shtresëzim, të cilës i përket ndërmarrja me vlerën e veçantë:

$$d_{kh}^{adj} = \frac{N_h - m_h(out)}{n_h - m_h(out)}, \text{ ku}$$

$$m_h(out) = \sum_{rh} 1_{kh} \delta_{kh}, \delta_{kh} = \begin{cases} 1 & \text{nqs ndërmarrja ka një vlerë të veçantë} \\ 0 & \text{përndryshe} \end{cases}$$

$$v_{kh}^{adj} = \frac{n_h - m_h(out)}{m_h^{(1)} + m_h^{(3)} - m_h(out)}$$

$$\text{dhe } w_{kh}^{adj} = d_{kh}^{adj} \cdot v_{kh}^{adj}$$

Në këtë mënyrë vlerësimet e përfuara me të dhënat e anketës së kostove të punës i referohen formulës së mëposhtme:

$$\hat{t}(x) = \sum_{k \in h} d_{kh}^{adj} v_{kh}^{adj} x_{kh} = \sum_{k \in h} w_{kh}^{adj} x_{kh}$$

Treguesit e saktësisë së vlerësimeve

Për çdo tregues në vrojtimit është llogaritur varianca duke përdorur formulën e mëposhtme:

$$V(\hat{t}) = \sum_H N^2 \left(1 - \frac{n}{N}\right) \frac{S^2}{n}$$

Ku $V(\hat{t})$ tregon variancën për totalin e variablit, S^2 tregon variancën e variablit, Nh numrin gjithsej të punonjësve me pagë në shtresën h, dhe nh numrin e punonjësve me pagë që janë përgjigjur në shtresën h.

Koeficienti i variacionit llogaritet me anë të formulës:

$$CV(\hat{t}) = \frac{\sqrt{V(\hat{t})}}{\hat{t}}$$

Në tabelat e mëposhtme janë devijimet standarde dhe koeficientet e variacionit të dy variablave kryesore të vrojtimit, për të ardhurat mesatare mujore nga puna dhe për të ardhurat mesatare për orë pune.

T.9.1. Koeficienti i variacionit për të ardhurat mesatare mujore për një të punësuar me page

Përshkrimi	Mesatare Mean	Devijimi standart SE	Koeficienti i variacionit CV (%)	
Gjithsej	70.806	1.078	1,5%	
Me kohë të plotë (meshkuj)	73.670	1.317	1,8%	
Me kohë të plotë (femra)	68.142	1.200	1,8%	
Me kohë të pjesëshme (meshkuj)	74.454	3.783	5,1%	
Me kohë të pjesëshme (femra)	67.566	4.194	6,2%	
Aktiviteti Ekonomik (NVE Rev.2, seksione)	B	113.194	18.713	16,5%
	C	53.648	965	1,8%
	D	85.996	6.116	7,1%
	E	51.394	1.806	3,5%
	F	56.236	1.945	3,5%
	G	61.706	1.984	3,2%
	H	75.515	4.422	5,9%
	I	48.328	1.383	2,9%
	J	118.327	4.725	4,0%
	K	161.003	24.053	14,9%
	L	84.125	9.182	10,9%
	M	93.206	6.042	6,5%
	N	74.438	4.112	5,5%
	P	77.054	1.909	2,5%
	Q	74.913	1.645	2,2%
	R	82.277	8.801	10,7%
S	71.282	4.151	5,8%	
Profesioni (ISCO-08, grupe)	1	155.502	8.068	5,2%

	2	83.291	1.172	1,4%
	3	78.192	3.289	4,2%
	4	67.350	3.518	5,2%
	5	48.507	1.018	2,1%
	6	40.639	1.667	4,1%
	7	45.668	616	1,3%
	8	47.197	791	1,7%
	9	42.354	597	1,4%
Grupmosha	< 20	56.120	8.584	15,3%
	20-29	63.381	1.164	1,8%
	30-39	73.279	971	1,3%
	40-49	76.708	2.222	2,9%
	50-59	69.307	1.710	2,5%
	≥ 60	68.821	1.666	2,4%
Rajoni (NUTS 1)	Shqipëria	70.806	1.078	1,5%
	10-49	57.518	915	1,6%
Madhësia e ndërmarrjes	50-249	72.224	1.649	2,3%
	250-499	81.521	2.407	3,0%
	500-499	88.355	7.725	8,7%
	1000+	79.239	4.682	5,9%
	8/9 vjeçar	43.975	772	1,8%
Niveli i arsimit	I mesëm	48.127	428	0,9%
	I lartë	91.540	1.938	2,1%

Burimi i informacionit: Anketa e Strukturës së të Ardhurave nga Puna, 2022

T.9.2. Koefficienti i variacionit për të ardhurat mesatare orare për një të punësuar me pagë

Përshkrimi	Mesatare Mean	Devijimi standart SE	Koefficienti i variacionit CV (%)	
Gjithsej	406	6,3	1,5%	
Me kohë të plotë (meshkuj)	417	7,6	1,8%	
Me kohë të plotë (femra)	390	7,0	1,8%	
Me kohë të pjesëshme (meshkuj)	669	39,1	5,8%	
Me kohë të pjesëshme (femra)	574	44,7	7,8%	
Aktiviteti Ekonomik (NVE Rev.2, seksione)	B	643	105,9	16,5%
	C	300	5,6	1,9%
	D	493	35,9	7,3%
	E	289	10,5	3,6%
	F	323	11,6	3,6%
	G	343	11,1	3,2%
	H	432	25,7	5,9%
	I	264	7,7	2,9%
	J	676	27,2	4,0%
	K	938	139,5	14,9%
	L	468	55,3	11,8%
	M	547	35,1	6,4%
	N	421	23,7	5,6%
	P	469	12,1	2,6%
	Q	430	10,2	2,4%
	R	491	54,2	11,0%
	S	413	24,5	5,9%
Profesioni (ISCO-08, grupe)	1	891	46,6	5,2%
	2	490	6,9	1,4%
	3	444	18,8	4,2%

	4	382	20,1	5,3%
	5	269	5,8	2,1%
	6	224	9,7	4,3%
	7	256	3,6	1,4%
	8	264	4,7	1,8%
	9	236	3,3	1,4%
Grupmosha	< 20	317	48,1	15,2%
	20-29	362	6,8	1,9%
	30-39	421	5,8	1,4%
	40-49	439	12,8	2,9%
	50-59	398	9,8	2,5%
	≥ 60	395	9,6	2,4%
Rajoni (NUTS 1)	Shqipëria	406	6,3	1,5%
Madhësia e ndërmarrjes	10-49	324	5,3	1,6%
	50-249	412	9,5	2,3%
	250-499	470	14,0	3,0%
	500-499	518	45,1	8,7%
	1000+	463	27,3	5,9%
Niveli i arsimit	8/9 vjeçar	242	4,4	1,8%
	I mesëm	269	2,5	0,9%
	I lartë	531	11,2	2,1%

Burimi i informacionit: Anketa e Strukturës së të Ardhurave nga Puna, 2022

Përkufizime statistikore dhe klasifikime

Në anketë janë përfshirë të gjithë **të punësuarit me pagë referuar muajit Tetor 2022, të cilët janë të kategorive të mëposhtme:**

- Përfaqësuesit e shitjeve, duke siguruar që ata janë në listën e pagave dhe marrin forma të tjera shpërblimi përveç atyre nga komisionet,
- Praktikantët, që trajtohen me pagë,
- Studentë dhe të trajnuar të cilët kanë një angazhim formal për të kontribuar në procesin e prodhimit të njësisë në këmbim të shpërblimit,
- Punëtorë me aftësi të kufizuara, me kusht që marrëdhënia formale ose informale e punëdhënësit për punonjësën është në këmbim të pagesave në para kesh ose në natyrë,
- Njerëzit që kryejnë aktivitete prodhuese të paguara nga programet e punësimit nëpërmjet një punëdhënësi sipas kontratës së punës,
- Punonjësit e përkohshëm të rekrutuar, të punësuar dhe që paguhen nga agjencitë e punësimit për të punuar diku tjetër,
- Punëtorët sezonal dhe të rastit, nëse kanë një marrëveshje formale apo joformale me ndërmarrjen ose njësinë lokale dhe orarin e punës të paracaktuar,
- Punonjësit për të cilët kanë lindur shpenzimet e punës në periudhën referuese, por të cilët përkohësisht nuk janë në punë për shkak të sëmundjes ose paaftësisë, pushimit ose lejeve, për shkak të grevës, lejeve për arsimim ose trajnim, lejeve të lindjes ose lejeve prindërore, për shkak të zvogëlimit të aktivitetit ekonomik, pezullimit të punës për shkak të prishjes së motit, avarive teknike ose

mekanike, mungesave të materialeve, lëndëve djegëse, ose të tjera mungesa të përkohshme me ose pa leje,

- Ata persona që punojnë aktualisht jashtë shtetit por që vazhdojnë të marrin shpërblime nga njësia raportuese,
- Nëpunësit civilë dhe punonjësit e tjerë të punësuar pranë njësisë lokale,
- Forcat e armatosura, si dhe edhe rekrutët që punojnë për civilët,
- Përfaqësuesit e fesë, nëse paguhen drejtpërdrejt nga institucioni jofitimprurës.
- Punonjësit që punojnë nga shtëpia, nëse ka një kontratë ose marrëveshje që këta punëtorë të paguhen në bazë të punës së kryer.

Të punësuar me pagë me kohë të plotë

Të punësuarit me orar të plotë janë ata për të cilët orët normale të punës janë të njëjta me ato rënë dakord kolektivisht ose të njëjta me orët e zakonshme të punuara nga të gjithë të punësuarit me pagë në ndërmarrje.

Të punësuar me pagë me kohë të pjesshme

Punonjësit me kohë të pjesshme janë ata që punojnë më pak orë sesa puna normale e të punësuarve me kohë të plotë në ndërmarrje. Nxënësit mund të jenë me kohë të plotë ose me kohë të pjesshme.

Të ardhurat mesatare bruto nga puna për vitin 2022

Të ardhurat mesatare bruto nga puna janë të ardhurat reale faktike bruto për vitin kalendarik për një të punësuar me pagë, jo ato të pasqyruara në kontratën e punonjësit.

Të ardhurat mesatare mujore bruto 2022

Të ardhurat mesatare mujore bruto janë të ardhurat nga pagat dhe shpërblimet bruto në para të paguara gjatë muajit referues (Tetor 2022) llogaritur përpara çdo zbritje tatimore dhe kontribute të sigurimeve shoqërore të paguara nga punëdhënësi.

Të ardhurat mesatare bruto për orë pune në muajin Tetor 2022

Të ardhurat mesatare bruto për orë pune janë paga mesatare bruto për orë pune që i paguhet punonjësit në muajin e referencës.

Pagesa dhe shpërblime vjetore paguar jo në çdo periudhë pagese

Pagesa dhe shpërblime vjetore paguar jo në çdo periudhë pagese përfshin bonuse dhe pagesa të tjera që nuk shfaqen çdo periudhë të rregullt periodike.

Shembuj tipikë janë shpërblimet e festave të fundvitit pagesat për lejen e pa marrë, bonuset e produktivitetit etj.

Numri i orëve realisht të paguara gjatë muajit Tetor 2022

Numri i orëve realisht të paguara është numri i orëve të paguara faktikisht gjatë muajit të referencës dhe jo numri e orëve standarte në një muaj pune. Ato përfshijnë të gjitha orët normale dhe ato jashtë orarit të punës, të paguara nga punëdhënësi gjatë muajit referues. Orët të cilat nuk janë punuar por megjithatë janë orë të paguara, numërohen si 'orë të paguara' (p.sh. për leje vjetore, festa publike, leje mjekësore të paguara, trajnimet e paguara profesionale, pushimet e veçanta të paguara etj.).

Pushime vjetore të paguara gjatë vitit 2022

Kjo i referohet numrit të përgjithshëm të pushimeve vjetore të paguara. Ato kanë të bëjnë me totalin vjetor të të gjitha ditëve të punës të quajtura si ditë pushimesh të paguara siç është përsëherë leja e zakonshme si dhe ditët që i janë dhënë punonjësit për kryerjen e detyrave të veçanta (performancë), vjetërsisë etj. Ditët pushim për shkak të festave zyrtare me ligj nuk duhet të përfshihen këtu.

Nuk konsiderohen pushime:

- pushime për trajtim mjekësor
- lejet për trajnime
- leje të veçantë të paguar për arsye personale etj

Klasifikimet

Klasifikimi i ndërmarrjeve është bërë sipas Nomenklaturës së Veprimtarive Ekonomike, NVE Rev.2. sipas Rregullores së KE, Nr. 1893/2006 për krijimin e klasifikimit statistikor të aktiviteteve ekonomike NACE Rev.2, Shtetet Anëtare duhet të përdorin NACE Rev. 2 për statistikatat që kanë të bëjnë me aktivitetet ekonomike të kryera nga 1 janari 2008.

Klasifikimi i profesioneve është kryer sipas Klasifikimit Ndërkombëtar të Profesioneve ISCO-08 si më poshtë:

ISCO_08	Përshkrimi
1. Manaxher	
11	Ligjvënës, nëpunës të lartë të administratës shtetërore dhe drejtorë ekzekutivë
12	Drejtuës administrativë dhe komerciale
13	Drejtuës prodhimi dhe shërbimesh të specializuara
14	Drejtuës të shërbimeve të mikpritjes, të tregtisë me pakicë dhe shumicë dhe shërbimeve të tjera shërbimeve të tjera
2. Specialistë me arsim të lartë (profesionistë)	
21	Specialistë të shkencave dhe inxhinierisë

ISCO_08	Përshkrimi
22	Specialistë të shëndetësisë
23	Specialistë të mësimdhënies
24	Specialistë të administrimit dhe biznesit
25	Specialistë të teknologjisë së informacionit dhe komunikimit
26	Specialistë në fushën ligjore, shoqërore dhe kulturore
3. Teknikë dhe specialistë në zbatim	
31	Bashkëpunëtorë profesionistë në inxhinieri dhe shkencë
32	Asistentë të specializuar të shëndetësisë
33	Asistentë në administrim dhe biznes
34	Specialistë ligjor, shoqëror, kulturor dhe të tjera të ngjashme
35	Teknikë të teknologjisë së informacionit dhe komunikimit (TIK)
4. Nëpunësit	
41	Nëpunës dhe mbështetës zyre
42	Nëpunës të shërbimit të klientëve
43	Nëpunës për llogaritje dhe regjistrim të materialeve
44	Nëpunës të tjerë mbështetës në zyrë
5. Punonjës të shitjeve dhe të shërbimeve	
51	Punonjës të shërbimeve personale
52	Punonjës shetje
53	Punonjës të kujdesit personal
54	Punonjës të shërbimeve të mbrojtjes
6. Punonjës të kualifikuar të bujqësisë pyjeve dhe peshkimit	
61	Punonjës të kualifikuar të bujqësisë për treg
62	Punonjës të kualifikuar pyjeve, peshkimit, gjahtarë dhe vendosës kurthesh, për treg
63	Prodhues të produkteve bujqësore, blegtorale, të peshkimit për nevoja familjare
7. Zejtare, artizanë dhe profesione të lidhura me to	
71	Punonjës të ndërtimit dhe profesione të lidhura me to (përfshijë elektrikist)
72	Punëtorë të punimit të metaleve dhe montimit të makinerive
73	Punonjës të prodhimit të sendeve të imta, punëve me dorë (artizanët), të
74	Punonjës në profesionet e elektro-teknologjisë
75	Punonjës të përpunimit të ushqimit, drurit, tekstileve dhe tjera të ngjashme
8. Punonjës të montimit dhe përdorimit të makinerive dhe pajisjeve	
81	Punonjës të uzinave dhe përdorues të makinerive dhe pajisjeve
82	Montues
83	Drejtuës automjeti dhe punëtorë të makinave industriale
9. Punëtorë (Profesione elementare)	
91	Punëtorë shërbimi dhe ndihmës
92	Punëtorë të bujqësisë, pyjeve dhe peshkimit
93	Punëtorë në miniera, ndërtim, industri e transport
94	Ndihmës në përgatitjen e ushqimit
95	Punëtorë për shitje dhe shërbime të ndryshme në rrugë
96	Mbledhës plehrash dhe punëtorë të shërbimeve të tjera elementare

ISCO_08	Përshkrimi
0.	Forcat e Armatosura
01	Oficer i Forcave të Armatosura
02	Nënoficeri Forcave të Armatosura
03	Pozicione të Forcave të Armatosura, ranje të tjera

Shënim: Për një informacion më të detajuar, ju lutem konsultoni Databazën Statistike sipas linkut bashkëngjitur:

<https://databaza.instat.gov.al:8083/pxweb/sq/DST>