

Strukturat Akomoduese

Gusht 2024

Tiranë, më 21 Tetor 2024: Në muajin Gusht 2024, treguesit e shfrytëzimit të kapaciteteve të strukturave akomoduese, paraqiten si më poshtë:

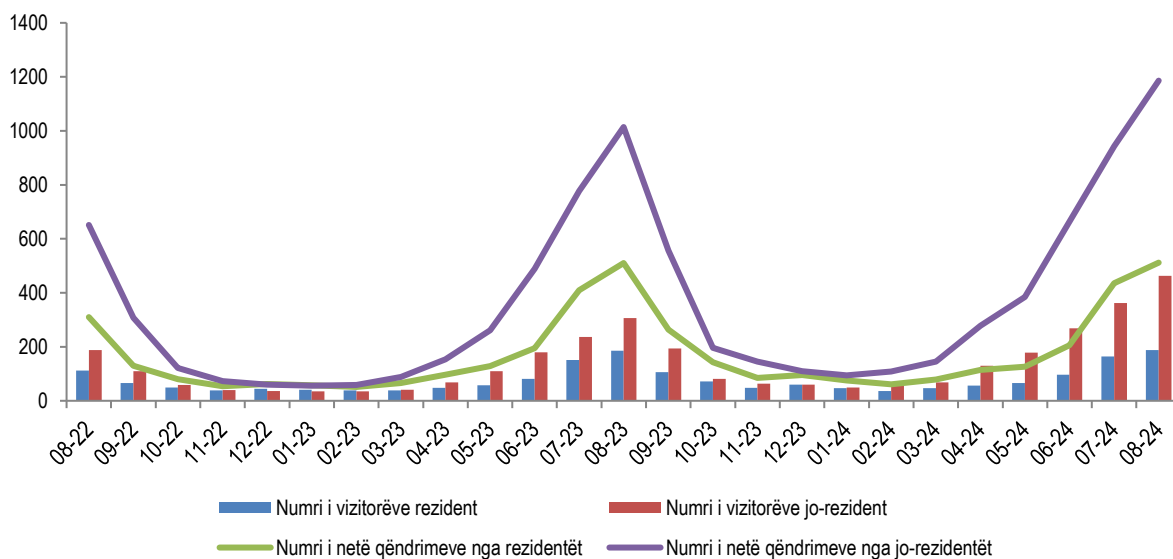
Numri i vizitorëve gjithsej është rritur me 32,0 %, në krahasim me Gusht 2023. Të njëjtën ecuri ndjekin edhe dy treguesit e mëposhtëm:

- numri i vizitorëve rezident është rritur me 1,2 %;
- numri i vizitorëve jo-rezident është rritur me 50,6 %.

Numri i net qëndrimeve gjithsej është rritur me 11,3 %, në krahasim me Gusht 2023. Të njëjtën ecuri ndjekin edhe dy treguesit e mëposhtëm:

- numri i net qëndrimeve nga rezident është rritur me 0,2 %;
- numri i net qëndrimeve nga jo-rezident është rritur me 16,9 %.

Fig.1 Vizitorë dhe net qëndrime gjithsej (numër në mijë)



Për publikim 21/10/2024

Vizitorë

Gjatë muajit Gusht 2024, është shënuar rritje e numrit të vizitorëve gjithsej me 32,0 %, krahasuar me Gusht 2023. Numri i vizitorëve jo-rezident të cilët janë akomoduar në Rajonin Qendër ka shënuar rritje me 2 herë. Në Zonat Bregdetare ky tregues është rritur me 50,1 %, krahasuar me të njëjtën periudhë të vitit të mëparshëm. Numri i vizitorëve jo-rezident në “Hotele dhe akomodime të ngjashme” ka shënuar rritje me 55,0 %.

Tab. 1 Vizitorë rezident dhe jo-rezident sipas rajonit, afërsisë me bregdetin dhe llojit të strukturave akomoduese

	Rezident		Jo-rezident	
	Gusht 2023	Gusht 2024	Gusht 2023	Gusht 2024
Rajonet				
Rajoni i Veriut	55.189	50.208	110.419	112.972
Rajoni Qendër	29.471	41.292	98.084	197.778
Rajoni i Jugut	101.282	96.667	98.484	151.676
Zonat e afërsisë me bregdetin				
Zona Bregdetare	137.355	142.560	232.780	349.343
Zona Jo-bregdetare	48.587	45.607	74.207	113.083
Përshkrimi i llojit të strukturës akomoduese				
Hotele dhe akomodime të ngjashme	169.890	170.294	279.316	432.981
Akomodime për pushime dhe të tjera akomodime afatshkurtra	14.409	15.279	20.851	23.565
Hapësirat për kampingje, për parqe, për çadra ose rulota argëtimi	1.643	2.594	6.820	5.880
Gjithsej	185.942	188.167	306.987	462.426

Në muajin Gusht 2024, numri më i lartë i vizitorëve rezulton:

- sipas rajoneve në “Rajonin e Jugut” (38,2 %);
- sipas zonave të afërsisë me bregdetin në “Zonat Bregdetare” (75,6 %);
- sipas llojit të strukturave akomoduese në “Hotele dhe akomodime të ngjashme” (92,7 %).

Fig. 2 Ndryshimi vjetor i vizitorëve rezident dhe jo-rezident sipas muajve (%)

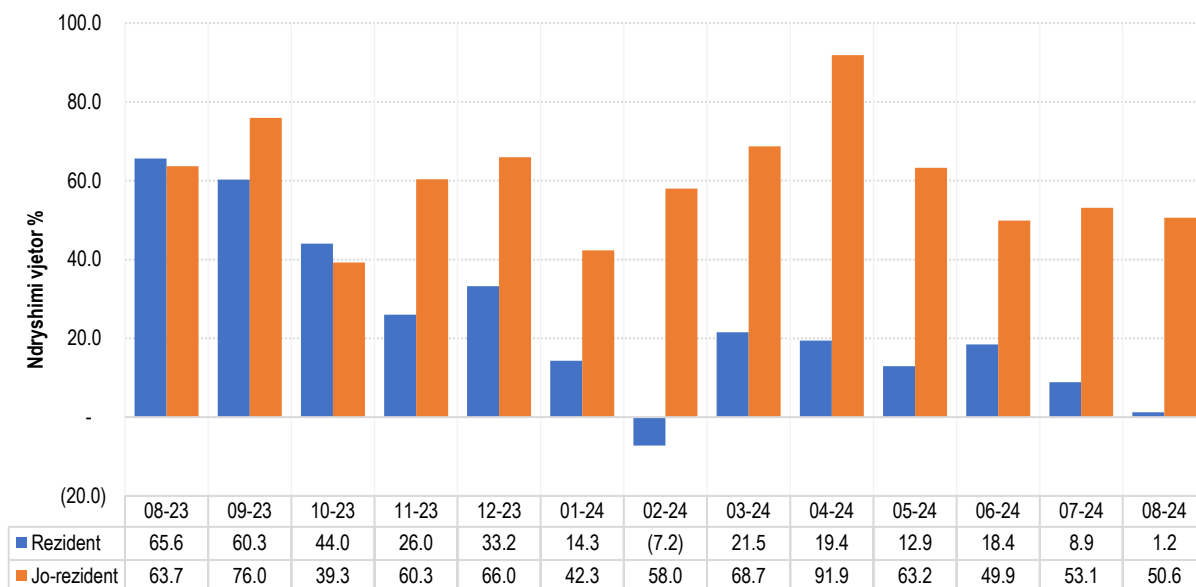
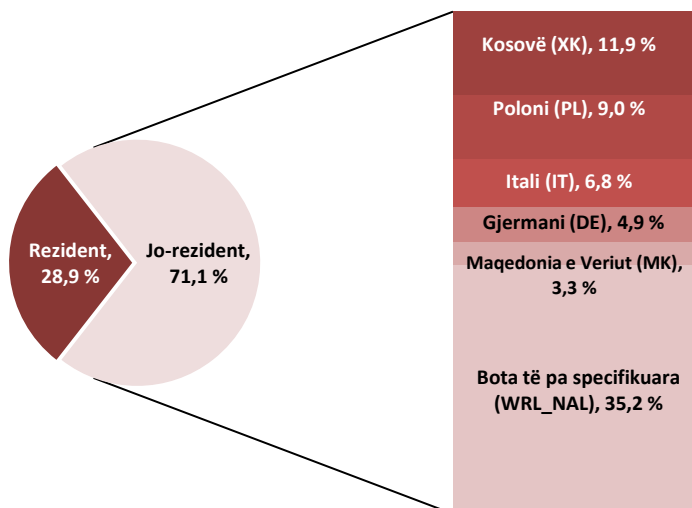


Fig. 3 Vizitorë jo-rezident sipas shteteve (%)



Net qëndrime

Gjatë muajit Gusht 2024, numri i net qëndrimeve gjithsej është rritur me 11,3 %, në krahasim me muajin Gusht 2023. Numri i net qëndrimeve të vizitorëve jo-rezident të cilët janë akomoduar në Rajonin Qendër ka shënuar rritje me 40,9 %. Në Zonat Bregdetare ky tregues është rritur me 14,6 %, krahasuar me të njëjtën periudhë të vitit të mëparshëm. Numri i net qëndrimeve të vizitorëve jo-rezident të cilët janë akomoduar në “Hotele dhe akomodime të ngjashme” ka shënuar rritje me 17,4 %.

Tab. 2 Net qëndrime nga rezident dhe jo-rezident sipas rajonit, afërsisë me bregdetin dhe llojit të strukturave akomoduese

	Rezident		Jo-rezident	
	Gusht 2023	Gusht 2024	Gusht 2023	Gusht 2024
Rajonet				
Rajoni i Veriut	139.279	134.456	410.180	341.834
Rajoni Qendër	66.179	84.730	308.102	433.996
Rajoni i Jugut	305.368	292.531	295.882	410.134
Zonat e afërsisë me bregdetin				
Zona Bregdetare	424.469	426.108	869.363	995.955
Zona Jo-bregdetare	86.357	85.609	144.801	190.009
Përshkrimi i llojit të strukturës akomoduese				
Hotele dhe akomodime të ngjashme	464.300	462.783	936.602	1.099.782
Akomodime për pushime dhe të tjera akomodime afatshkurtra	42.628	44.070	68.839	72.740
Hapësirat për kampingje, për parqe, për çadra ose rulota argëtimi	3.898	4.864	8.723	13.442
Gjithsej	510.826	511.717	1.014.164	1.185.964

Në muajin Gusht 2024, numri më i lartë i net qëndrimeve është realizuar:

- sipas rajoneve në "Rajonin e Jugut" (41,4 %);
- sipas zonave të afërsisë me bregdetin në "Zonat Bregdetare" (83,8 %);
- sipas llojit të strukturave akomoduese në "Hotele dhe akomodime të ngjashme" (92,0 %).

Fig. 4 Ndryshimi vjetor i net qëndrimeve nga rezident dhe jo-rezident sipas muajve (%)

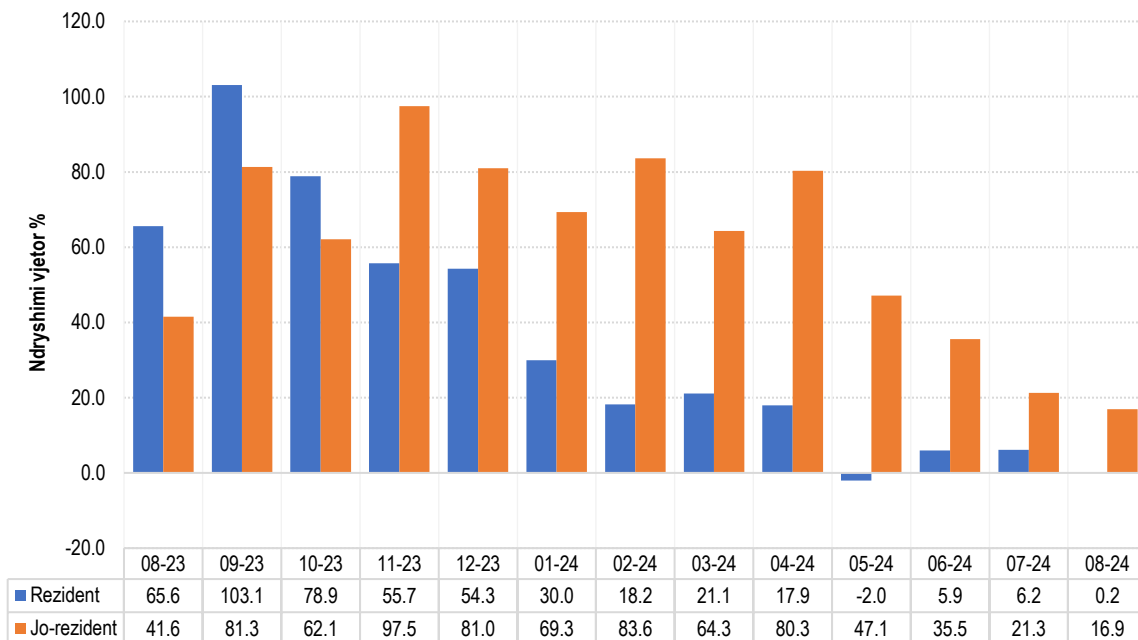
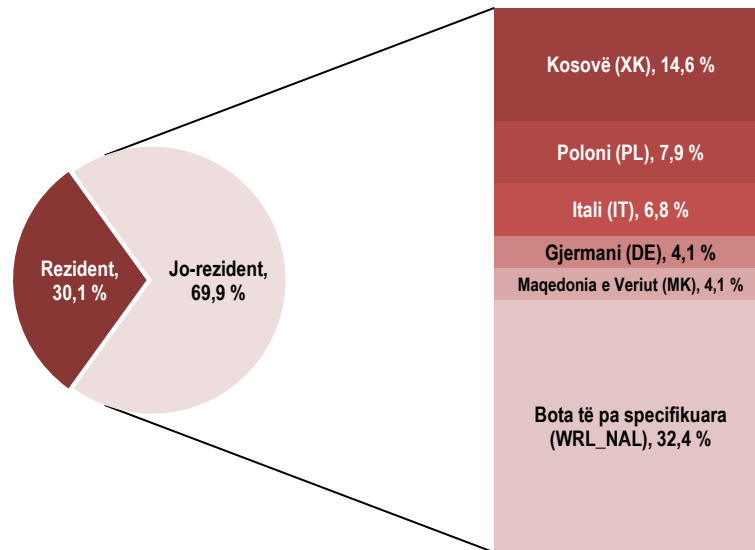


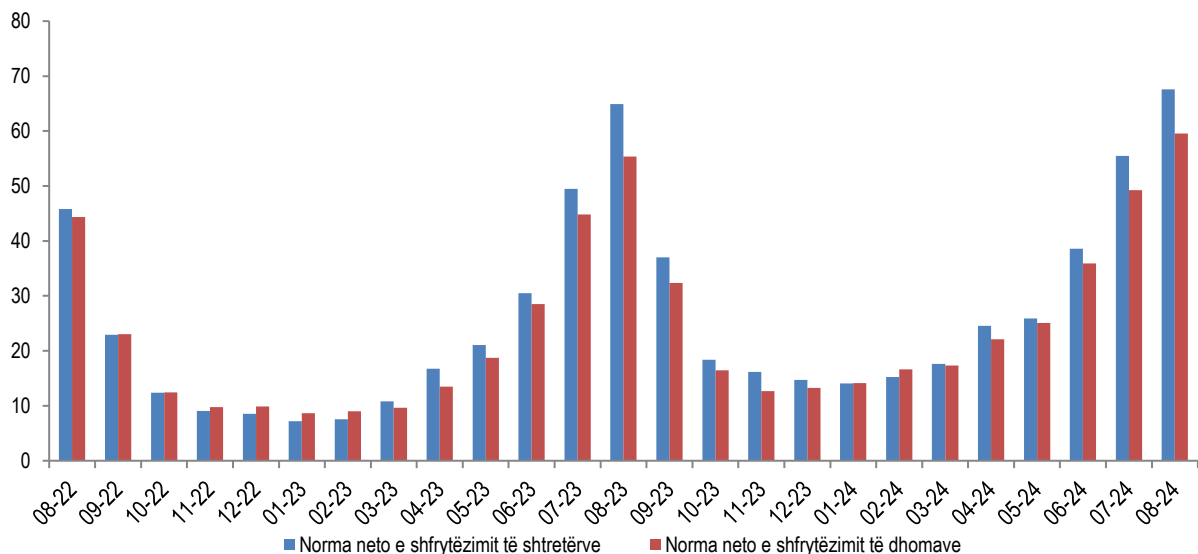
Fig. 5 Net qëndrime nga jo-rezident sipas shteteve (%)



Norma neto e shfrytëzimit

Normat neto të shfrytëzimit, të dhomave dhe të shtretërve, janë dy tregues të cilët masin përqindjen e shfrytëzimit të kapaciteteve akomoduese, dhoma e shtretër të disponueshëm për vizitorë. Gjatë këtij muaji, norma e shfrytëzimit të dhomave të “Hoteleve dhe akomodimeve të ngjashme” është 59,6 %, kundrejt 55,3 % që ishte në muajin Gusht 2023. Norma e shfrytëzimit të shtretërve të “Hoteleve dhe akomodimeve të ngjashme” është 67,6 %, kundrejt 64,9 % që ishte në muajin Gusht 2023.

Fig. 6 Norma neto e shfrytëzimit (%)



Metodologjia

Informacion mbi vrojtimin:

INSTAT llogarit dhe publikon treguesit mujor të statistikave të akomodimit që përbëjnë ofertën turistike në vend, duke përdorur metodën e vrojtimit tërësor të mbledhjes së të dhënave pranë strukturave akomoduese, kundrejt vrojtimit me kampionim që përdoret në vitet paraardhëse. Metodologjia e re synon grumbullimin, prodhimin dhe publikimin e të dhënave cilësore në përputhje me Rregulloren e Bashkimit Europian (EU) nr. 692/2011 të statistikave Europiane të turizmit dhe amendimeve të saj.

Qëllimi i vrojtimit mbi strukturat akomoduese është të monitorojë aktivitetet turistike, të llogarisë treguesit statistikor mbi ofertën akomoduese të turizmit shqiptar, që janë të rëndësishëm për të përcaktuar tendencën e zhvillimit të kapaciteve të sektorit të turizmit. Të dhënat mbledhen çdo muaj nëpërmjet pyetsorit “Anketa e Strukturave Akomoduese”.

Fusha e mbulimit

Në anketën e strukturave akomoduese përfshihen të gjitha njësitë statistikore nga Regjistri Statistikor i Ndërmarrjeve të vitit 2023 dhe nga ai i Njësive Lokale, që kanë si aktivitet të tyre ekonomik parësor ose dytësor akomodimin turistik, gjatë periudhës referencë.

Strukturat akomoduese turistike klasifikohen dhe përshkruhen në grupe sipas klasifikimit NVE Rev. 2 si vijon:

55.10 Hotele dhe akomodime të ngjashme. Kjo klasë përfshin: hotele, resort hotelier (kompleks turistik), hotel suita / apartamente, motele.

55.20 Akomodime për pushime dhe të tjera akomodime afatshkurtra. Kjo klasë përfshin: shtëpi pushimi për fëmijë dhe të tjerë, apartamente dhe shtëpi njëkatëshe për vizitorë, shtëpi pushimi familjare pa shërbim në dhomë, bujtina të rinjsh dhe streha malore.

55.30 Hapësirat për kampingje dhe për parqe, për çadra ose rulota argëtimi. Kjo klasë përfshin kampingje e parqe për çadra, automjete ose rulota për vizitorët me qëndrim të shkurtër.

Strukturat akomoduese dhe vizitorët e pa regjistruar nuk janë subjekt i këtij studimi.

Treguesit që mbledhen nga anketa përfshijnë:

- Numri i vizitorëve rezident;
- Numri i vizitorëve jo – rezident;
- Nett e qëndrimit nga vizitorët rezident;
- Nett e qëndrimit nga vizitorët jo – rezident;
- Dhomat/kampet e zëna nga vizitorët rezident;
- Dhomat/kampet e zëna nga vizitorët jo - rezident;
- Numri i dhomave/kampeve;
- Numri i strukturave akomoduese që disponon një ose më shumë dhoma për personat me lëvizshmëri të reduktuar;

- Numri i shtretërve;

Mbledhja e këtyre treguesve dhe llogaritja e niveleve të kapacitetit dhe shfrytëzimit realizohen bazuar në Aneksin I “Oferta turistike-Statistikat e Akomodimit” të Rregullores së Bashkimit Europian (EU) nr. 692/2011.

Përkufizime:

Struktura akomoduese përfshin të gjitha njësitë e akomodimit turistik që ofrojnë, si një shërbim të paguar (çmimi mund të subvencionohet pjesërisht ose plotësisht), shërbime akomodimi afatshkurtra ose qëndrimi të shkurtër.

Dhomë: njësi e përbërë nga një dhomë ose grupe dhomash të cilat janë të marra me qira nga vizitorët (turistët) si një e tërë (qira e pandashme).

Dhomë për personat me lëvizshmëri të reduktuar PRMs (përfshirë dhe personat në karrige me rrota): dhoma duhet të jetë e aksesueshme për personat me lëvizshmëri të reduktuar dhe t'i ofrojë atyre mundësitë e përdorimit të të gjitha faciliteteve të dhomës ashtu si për vizitorët e tjerë pa kufizime fizike; struktura akomoduese ose dhoma mund të përfshijnë gjithashtu ambiente të veçanta për personat me dëmtim të shikimit ose dëgjimit.

Shtrat: përcaktohet nga numri i personave që mund të qëndrojnë gjatë natës në një shtrat, duke përfshirë shtretërit ekstra të vendosur sipas kërkesës së vizitorit.

Vizitorë: është një person i cili qëndron të paktën një natë në hotel duke përfshirë edhe fëmijët.

Rezident: konsiderohet ai person që ka banuar në Shqipëri për më shumë se 12 muaj radhazi.

Jo-Rezident: konsiderohet ai person që nuk ka banuar në Shqipëri për më shumë se 12 muaj radhazi.

Net qëndrimi: është çdo natë që një vizitor / turist (rezident ose jo-rezident) aktualisht shpenzon (fle apo qëndron) në një njësi akomodimi.

Norma neto e shfrytëzimit të shtretërve = $\frac{\text{Numri i net qëndrimeve}}{\text{Numri i shtretërve të disponueshëm}} * 100$ që mat përqindjen e shfrytëzimit të shtretërve në “Hotele dhe akomodime të ngjashme”.

Norma neto e shfrytëzimit të dhomave = $\frac{\text{Numri i dhomave të zëna}}{\text{Numri i dhomave të disponueshme}} * 100$ që tregon përqindjen e shfrytëzimit të dhomave në “Hotele dhe akomodime të ngjashme”.

Rajonet statistikore në nivelin 1, 2 dhe 3 përcaktohen sipas ndarjes territoriale NUTS II, i cili është një klasifikim i unifikuar dhe përdoret si bazë për mbledhjen dhe përpunimin e Statistikave Rajonale Evropiane. Informacioni më poshtë përfshin se cilat prefektura janë në rajonin e Veriut, Qendrës dhe Jugut.

Rajoni i Veriut: Dibër; Durrës; Kukës; Lezhë; Shkodër

Rajoni Qendër: Elbasan; Tiranë

Rajoni i Jugut: Berat; Fier; Gjirokastrë; Korçë; Vlorë

Zonat bregdetare janë Njësi Administrative Vendore (LAU) që janë në kufi ose afër një vijë bregdetare. Zonat bregdetare klasifikohen sipas dy kategorive të mëposhtme:

- **Zonat bregdetare:** LAU që kufizohen me vijën bregdetare ose LAU që kanë të paktën 50% të sipërfaqes së tyre në një distancë prej 10 km nga vija bregdetare;

- **Zonat jo-bregdetare:** LAU që nuk janë "zona bregdetare"; që nënkupton LAU që nuk kufizohen me vijën bregdetare dhe kanë më pak se 50% të sipërfaqes së tyre në një distancë prej 10 km nga vija bregdetare.