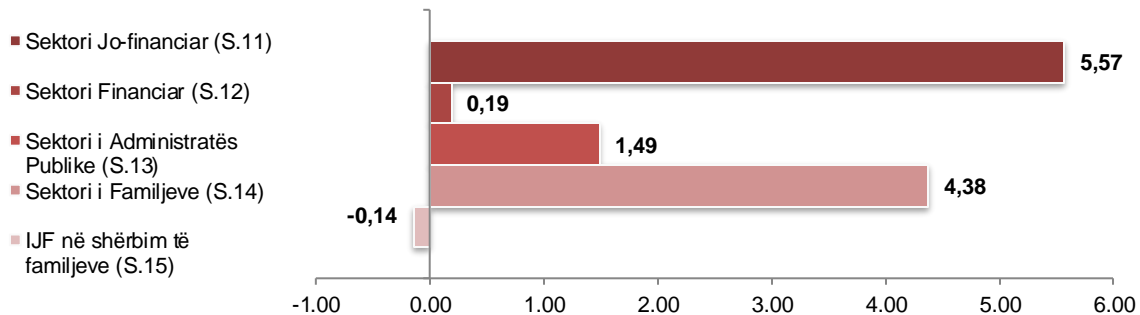


Llogaritë Vjetore sipas Sektorëve Institucionalë, 2023 gjysmëfinale

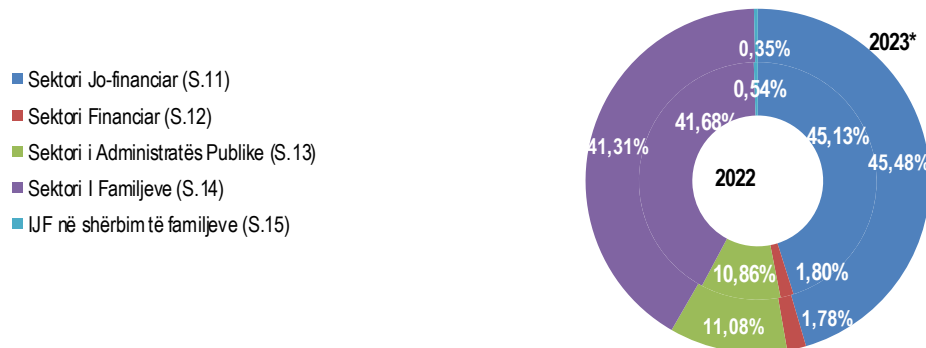
Tiranë, më 27 Shtator 2024: INSTAT publikon për herë të parë setin e plotë të Llogarive Jofinanciare sipas Sektorëve Institucionalë, për serinë 2018 – 2023. Për informacion, për periudhën 2018 – 2022, referoju linkut: <https://www.instat.gov.al/al/temat/ekonomi-dhe-financ%C3%AB/llogarit%C3%AB-vjetore-sipas-sektor%C3%ABve-institucional/#tab2> Në vitin 2023*, vlera e shtuar bruto në terma nominalë, u rrit me 10,49 %, krahasuar me vitin 2022. Kontributin më të lartë në këtë rritje e ka dhënë Sektori jo-Financiar (S.11) me +5,57 pikë përqindje, i ndjekur nga Sektori i Familjeve me +4,38 pikë përqindje. Sektori i Administratës Publike ka kontribuar me +1,49 pikë përqindje.

Fig. 1: Kontributi i sektorëve në rritjen nominale të vlerës së shtuar në pikë përqindje, 2023*



Në strukturën e vlerës së shtuar bruto, sektori jo – financiar, zë peshën më të madhe me 45,48%, i ndjekur nga sektori i familjeve me 41,31%.

Fig.2 Struktura e Vlerë së shtuar bruto, sipas sektorëve institucionalë, 2022 – 2023*



Për t'u konsultuar me botime të tjera, vizitoni faqen e INSTAT: <http://www.instat.gov.al/>

METODOLOGJI

Përshkrimi i sektorëve institucionalë

Njësia institucionale është subjekti ekonomik i karakterizuar nga autonomia në vendimmarrje në ushtrimin e funksionit të tij kryesor. Njësia rezidente konsiderohet si përbërëse e njësisë institucionale në territorin ekonomik ku ka qendrën e saj të interesit ekonomik kryesor nëse ka autonomi vendimmarrjeje dhe nëse mban një grup të plotë llogarish ose nëse është në gjendje të përpilojë një grup të plotë llogarish. Për qëllimet e sistemit të llogarive, bazuar në tipin e prodhuesve dhe aktiviteteve e funksioneve të tyre kryesore që diktojnë një sjellje ekonomike të caktuar, njësitë institucionale janë grupuar së bashku në pesë sektorë institucionalë të përbërë nga: Korporatat Jo Financiare, Korporatat Financiare, Qeveria e Përgjithshme, Ekonomitë Familjare dhe Institucionet jo-fitimprurëse që u shërbejnë familjeve. Këto pesë sektorë së bashku përbëjnë ekonominë e përgjithshme dhe çdo sektor mund të jetë i ndarë në nënsektorë.

Në secilin sektor institucional, njësitë prodhuese grupohen gjithashtu sipas aktiviteteve ekonomike në përputhje me karakterin e aktivitetit të tyre kryesor. Për klasifikimin e çdo njësie prodhuese në një aktivitet ekonomik, përdoret Nomenklatura e Aktivitetit Ekonomik (NVE Rev2).

Llogaritë klasifikohen në "Llogaritë korente" dhe "Llogaritë e Akumulimit".

Llogaritë korente përbëhen nga:

- "Llogaria e prodhimit",
- "Llogaria e gjenerimit të të ardhurave";
- "Llogaria e shpërndarjes parësore të të ardhurave";
- "Llogaria e shpërndarjes dytësore të të ardhurave";
- "Llogaria e shpërndarjes së të ardhurave në natyrë";
- "Llogaria e përdorimit të të ardhurave",

Llogaritë e akumulimit tregojnë, për secilin sektor, ndryshimet në volum dhe vlerë të aseteve dhe detyrimeve.

Ato përbëhen nga:

- "Ilogaria e ndryshimit të pasurisë neto nga kursimet dhe transfertat e kapitalit",
- "Ilogaria e blerjes së aktiveve jofinanciare".

Me qëllim harmonizimin dhe mundësinë e krahasueshmërisë, çdo tregues në sistemin e llogarive kodifikohet sipas standardit evropian të llogarive ESA 2010.

S.11 Sektori jo-financiar përbëhet nga njësitë institucionale të cilat janë subjekte juridike të pavarura dhe prodhues tregu dhe aktiviteti kryesor i të cilave është prodhimi i të mirave dhe shërbimeve jo financiare.

S.12 Sektori financiar përbëhet nga njësitë institucionale të cilat janë subjekte juridike të pavarura dhe prodhuese tregu, dhe veprimtaria kryesore e të cilave është prodhimi i shërbimeve financiare.

S.13 Sektori i administratës publike përbëhet nga njësitë institucionale që janë prodhuese jotregu, prodhimi i të cilave i drejtohet konsumit individual dhe kolektiv, dhe të financuara kryesisht nga pagesat e detyrueshme të bëra nga njësitë që u përkasin sektorëve të tjerë dhe njësitë institucionale të angazhuara kryesisht në rishpërndarjen e të ardhurave dhe pasurive kombëtare.

S.14 Sektori i familjeve përbëhet nga individë dhe grupe individësh si konsumatorë dhe si sipërmarrës që prodhojnë mallra tregtare dhe shërbime financiare dhe jofinanciare (prodhues tregu) vetëm nëse, prodhimi i mallrave dhe shërbimeve nuk bëhet nga subjektet e veçanta të trajtuara si kuazi-korporata. Ai përfshin gjithashtu individë apo grupe individësh si prodhues mallrash dhe shërbimesh jofinanciare për konsum final vetjak.

S.15 Sektori i Institucioneve jofitimprurëse në shërbim të familjeve (IJFSHF) përbëhet nga institucione jofitimprurëse që janë subjekte të veçanta juridike, që u shërbejnë familjeve dhe që janë prodhues privatë tregu. Burimet kryesore të tyre nxirren nga kontributet vullnetare në para fizike ose në natyrë nga familje në cilësinë e tyre si konsumatorë, nga pagesat e bëra nga administrata publike dhe nga të ardhurat e pasurive.

Përkufizime të variablave

Prodhimi (P1): Aktiviteti ushtruar nën kontrollin dhe përgjegjësinë e një njësie institucionale që kombinon burimet në fuqi punëtore, kapital dhe produkte e shërbime për të prodhuar produkte ose kryer shërbime. Proceset e pastra natyrore pa ndërhyrjen ose kontrollin e njeriut nuk bëjnë pjesë në prodhim. Ekzistojnë tre lloje të prodhimit: prodhim tregu; prodhim i prodhuar për konsum final vetjak dhe prodhim tjetër jo-tregu.

Konsumi ndërmjetës (P2): Vlera e produkteve ose shërbimeve të transformuara ose plotësisht të konsumuara gjatë procesit të prodhimit. Përdorimi i aktiveve fikse të vëna në punë nuk merret parasysh; ai evidentohet në konsumin e kapitalit fiks.

Konsumi Final (P3): Konsumi Final është një nga komponentët kryesorë të PBB. Ky konsiston në mallrat dhe shërbimet e përdorura nga familjet individuale ose komunitetet dhe llogaritet si shumë e konsumit final të familjeve, konsumit final të administratës publike dhe konsumit final të Institucioneve Jo- Fitimprurëse në Shërbim të Familjeve (IJFSHF).

Konsumi final individual (P31) përfshin Konsumin Final të Familjeve, Konsumin Individual të Qeverisë dhe Konsumin e Institucioneve Jofitimprurëse në shërbim të familjeve. Llogarit të gjitha mallrat dhe shërbimet që përdoren direkt për të plotësuar kërkesat individuale të familjeve rezidente.

Shpenzimet për konsum kolektiv (P,32) të qeverisë së përgjithshme përfshijnë shpenzimet e saj për konsum kolektiv sipas funksioneve përkatëse (COFOG). Ato llogariten si diferenca midis shërbimeve gjithsej jo për treg dhe prodhimit jo për treg të shërbimeve për konsum individual.

Formimi Bruto i Kapitalit Fiks (P51): Konsiston në shpenzimet e kryera për kapitale të reja ose për shpenzime të tjera specifike kryer nga prodhuesit në sende ose shërbime me qëllim që të mbajnë, rritin ose zgjerojnë kapacitetin e tyre prodhues ose që të krijojnë kushte të reja përpunimi në të ardhmen.

Ndryshimi i gjendjeve (P52): Përcaktohet si diferencë midis gjendjeve të inventarit dhe në proces të aktiveve qarkulluese në fund dhe në fillim të vitit.

Eksporti neto: Eksporti neto llogaritet si diferencë midis eksportit të mallrave dhe shërbimeve (P6) (fob) dhe importit të mallrave dhe shërbimeve (P7) (fob).

Kompensimi i punonjësve (D1) përkufizohet si shpërblimitotal, në para ose në natyrë, që punëdhënësi i paguan punonjësit në këmbim të punës së kryer nga ky i fundit, gjatë periudhës kontabël. Kompensimi i punonjësve përfshin pagat dhe kontributet sociale të punëdhënësve.

Taksat mbi produktet dhe importin (D21): Taksat mbi produktet janë taksat e pagueshme për njësi të disa mallrave dhe shërbimeve si: Taksa mbi Vlerën e Shtuar (TVSH), akciza dhe taksa doganore mbi importet.

Subvencione në produkte dhe importe (D31): Subvencionet në produkte janë pagesat e pakthyeshme që njësitë e administratës publike bëjnë tek ndërmarrjet si një shumë e caktuar parash për njësi të një malli ose shërbimi. Subvencionet në importe konsistojnë në subvencionimin e mallrave ose shërbimeve që bëhen të pagueshme kur malli kapërcen kufirin e territorit ekonomik ose kur shërbimet i janë kaluar njësitë institucionale rezidente.

Vlera e shtuar bruto (B1G): Vlera e shtuar bruto përfaqëson kontributin e aktiviteteve të ndryshme në PBB dhe llogaritet si diferencë midis prodhimit dhe konsumit të ndërmjetëm,

Fitimi Operativ Bruto / Të ardhurat mikse (B,2g / B,3g) Fitimi Operativ Bruto (B,2g) është diferenca që mbetet pas zbritjes nga vlera e shtuar (me çmime bazë) të kompensimit të punonjësve dhe i taksave dhe subvencioneve të tjera në prodhim. Fitimi operativ i të vetëpunësuarve quhet "E ardhur mikse bruto (B,3g)", sepse ajo gjithashtu përmban kompensim për punën e personave të vetëpunësuar dhe anëtarët e familjes së tyre.

Të ardhurat kombëtare bruto (B5g) përfshijnë të gjitha të ardhurat e fituara nga banorët dhe bizneset e një vendi, duke përfshirë edhe ato të fituara jashtë vendit.

Të ardhurat neto nga pasuritë (D,4) janë diferenca midis të ardhurave nga pasuria dhe detyrimeve të paguara nga pronësia e aseteve financiare dhe materiale të paproduara (tokë, ujëra të brendshme, pyje etj.). Ato përfshijnë interesin (për depozita, obligacione dhe huatë të rregulluara për vlerën e shërbimeve të ndërmjetësimit financiar - FISIM), interesin, qeratë për tokën, dividendët, të ardhura të tjera nga fitimi i shpërndarë dhe të ardhurat e ndërmarrjeve.

Taksat aktuale mbi të ardhurat, pasurinë, etj, (D,5) janë taksa mbi të ardhurat dhe fitimet e personave fizikë dhe juridikë dhe përfshijnë gjithashtu taksat mbi interesin, dividendët, fitimet nga baste dhe lotari, si dhe taksat mbi blerjen dhe shitjen e pasurive të paluajtshme.

Kontributet dhe përfitimet sociale (D,6) – përfshin kontributet sociale të detyrueshme dhe vullnetarë, përfitimet sociale përveç transfertave sociale në natyrë dhe transfertave sociale në natyrë.

Kontributet sociale neto (D,61) – përfshijnë të gjitha pagesat ndaj ofruesve të përfitimeve sociale, kontributet për sigurimin e detyrueshëm social, shëndetësor dhe të sigurimit të aksidenteve, si dhe sigurimin e pensioneve shtesë.

Përfitimet sociale përveç transfertave sociale në natyrë (D,62) – përfshijnë përfitimet që rezultojnë nga pjesëmarrja në skemat e sigurimeve sociale të përgjithshme (pensionet, përfitimet nga sigurimi i sëmundjeve, etj.), skemat e sigurimit të aksidenteve të detyrueshëm (të paguara nga punëdhënësit për punonjësit e tyre) dhe skemat e sigurimit të pensioneve shtesë.

Transfertat sociale në natyrë (D,63) - transfertat nga qeveria e përgjithshme ose nga institucione jo fitimprurëse që shërbejnë për familjet drejt familjeve.

Transfertat e tjera aktuale (D,7) përfshijnë transfertat të tjera të përfituara ose të paguara aktuale si pagesat për sigurime jo jetë, pagesat brenda qeverisë, bashkëpunimin ndërkombëtar aktual dhe transfertat e tjera aktuale.

Rregullimi për ndryshimin në të drejtat e pensionit (D,8) është diferenca midis primeve të sigurimit të pritura dhe pensioneve të paguara.

Transferta kapitale për t'u paguar (D,9) janë transaksione që rezultojnë në ndryshimin e pronësisë së asetëve materiale, jo-materiale dhe financiare.

Huadhënie neto (+)/huamarrje neto (-) (B,9) është vlera që një sektor i caktuar mund të japë hua ose duhet të marrë hua nga një sektor tjetër. Në ekonominë kombëtare, huadhënie neto (+) ose huamarrje (-) është i barabartë me burimet neto që ekonomia e ka vënë në dispozicion ose ka huazuar nga pjesa tjetër e botës.

Llogaritë e sektorëve institucionalë, si pjesë thelbësore e llogarive kombëtare, bazohen në standardin evropian të llogarive ESA 2010. Ato paraqesin një pasqyrë koherente të të gjitha transaksioneve ekonomike dhe rolet e sektorëve në ekonomi, duke treguar ndërveprimet mes tyre, përfshirë gjithashtu lidhjen ndërmjet ekonomisë kombëtare dhe pjesës tjetër të botës. Njësitë prodhuese grupohen në pesë sektorë institucionalë, sipas rolit të tyre kryesor në ekonominë kombëtare, korporatat jo financiare (S,11), korporatat financiare (S,12), qeveria e përgjithshme (S,13), sektori i familjeve (S,14) dhe institucionet jofitimprurëse në shërbim të familjeve (S,15).

Parimet e përgjithshme të organizimit dhe regjistrimit në llogaritë jo financiare të sektorëve institucionalë janë thelb të ngjashme me parimet e njohura nga kontabiliteti i biznesit. Çdo transaksion ekonomik, përshkruhet në një llogari të veçantë. Llogaritë regjistrojnë transaksione ekonomike, duke i ndarë ato në burime, përdorime dhe një zë balancues i të dy krahëve të çdo llogarie. Balancuesi kalon nga njëra llogari në tjetrën, duke krijuar një lidhje ndërmjet tyre.

Llogaritë jofinanciare janë në konsistencë me publikimet vjetore të PBB-së, sipas metodës së prodhimit, shpenzimeve dhe të të ardhurave.

Për informacion, për periudhën 2018 – 2022, referoju link: <https://www.instat.gov.al/al/temat/ekonomi-dhe-financ%C3%AB/llogarit%C3%AB-vjetore-sipas-sektor%C3%ABve-institucional/#tab2>