

# Statistika mbi ndërmarrjet e vogla dhe të mesme, 2022

## Viti 2022

**Tiranë, më 13 Mars 2024:** Statistikat për ndërmarrjet e vogla dhe të mesme (NVM) bazuar në rezultatet e vrojtimit të Statistikave Strukturore të Ndërmarrjeve, për vitin 2022, tregojnë se:

- 99,8 % të ndërmarrjeve aktive janë NVM, e njëjtë si në vitin 2021;
- 82,1 % e të punësuarve janë të punësuar në NVM nga 81,6 % që ishte në vitin 2021;
- 80,1 % të shitjeve neto realizohen nga NVM nga 79,0 % të realizuara në vitin 2021;
- 75,6 % të investimeve kryhen nga NVM nga 76,4 % të kryera në vitin 2021;
- 78,4 % e vlerës së shtuar realizohet nga NVM nga 76,1 % që ishte në vitin 2021 (tab 1).

Tab.1 Treguesit kryesorë dhe struktura e tyre sipas madhësisë së ndërmarrjes, 2022

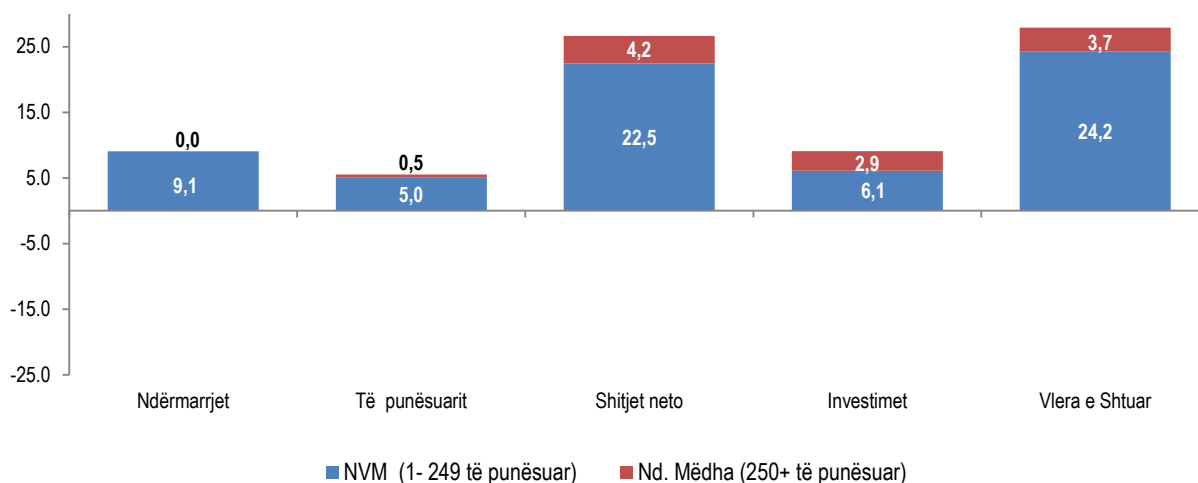
Madhësia e ndërmarrjes	Ndërmarrjet		Të punësuarit		Shitjet neto		Investimet		Vlera e Shtuar	
	nr.	%	nr.	%	mIn Lekë	%	mIn Lekë	%	mIn Lekë	%
Gjithsej	113.460	100	547.942	100	3.359.288	100	189.612	100	849.581	100
NVM (1-249 të punësuar)	113.279	99,8	449.631	82,1	2.691.756	80,1	143.388	75,6	666.206	78,4
Mikrondërmarrje (1-9 të punësuar)	106.132	93,5	206.598	37,7	748.740	22,3	31.038	16,4	217.221	25,6
Nd. Vogla (10-49 të punësuar)	5.842	5,1	115.007	21,0	1.017.074	30,3	65.532	34,6	218.460	25,7
Nd. Mesme (50-249 të punësuar)	1.306	1,2	128.026	23,4	925.942	27,5	46.818	24,6	230.526	27,1
Nd. Mëdha (250+ të punësuar)	181	0,2	98.311	17,9	667.531	19,9	46.224	24,4	183.375	21,6

NVM kanë kontribuar në treguesit kryesorë për vitin 2022, respektivisht me:

- 9,1 pikë përqindje në numrin e ndërmarrjeve;
- 5,0 pikë përqindje në numrin e të punësuarve;
- 22,5 pikë përqindje në shitjet neto;
- 6,1 pikë përqindje në investimet gjithsej;
- 24,2 pikë përqindje në vlerën e shtuar (fig 1).

Fig.1 Kontributi i NVM dhe ndërmarrjeve të mëdha në ndryshimin vjetor të treguesve kryesorë, 2022/2021

p.p



Tre treguesit kryesorë të NVM-ve në Shqipëri, krahasuar me BE-në janë:

- përqindja e NVM është 99,8 %, i njëjtë me BE;
- përqindja e të punësuarve në këtë grup ndërmarrjesh është 82,1 % në Shqipëri nga 64,4 % në BE;
- vlera e shtuar e realizuar nga NVM në Shqipëri përbën 78,4 % nga 51,8 % në BE (tab. 2).

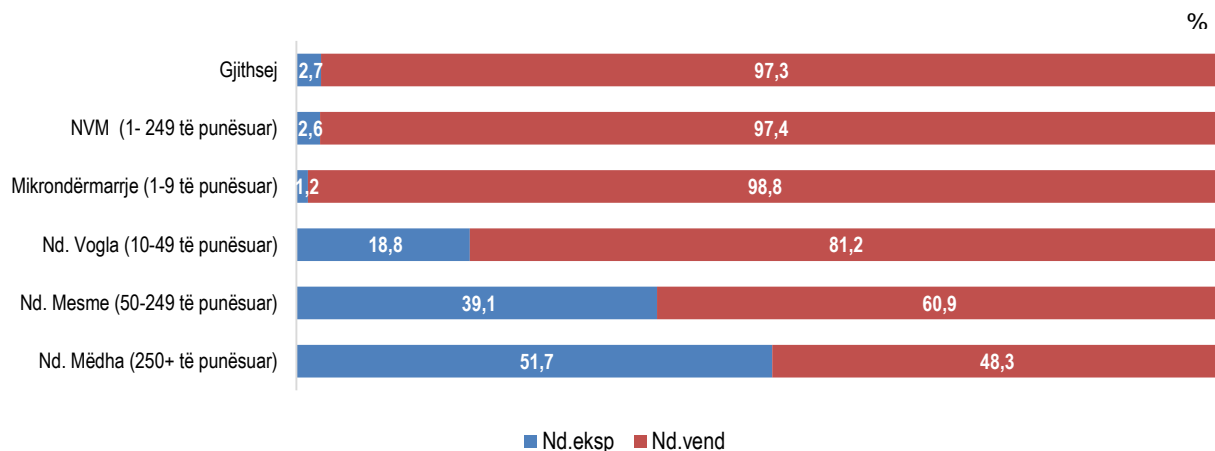
Tab.2 Struktura e treguesve kryesorë sipas madhësisë së ndërmarrjes në Shqipëri dhe BE, 2022

Madhësia e ndërmarrjes	Ndërmarrjet (%)		Të punësuarit (%)		Vlera Shtuar (%)	
	Shqipëri	BE *	Shqipëri	BE *	Shqipëri	BE*
<b>Gjithsej</b>	<b>100</b>	<b>100</b>	<b>100</b>	<b>100</b>	<b>100</b>	<b>100</b>
<b>NVM (1-249 të punësuar)</b>	<b>99,8</b>	<b>99,8</b>	<b>82,1</b>	<b>64,4</b>	<b>78,4</b>	<b>51,8</b>
Mikrondërmarrje (1-9 të punësuar)	93,5	93,5	37,7	29,4	25,6	18,6
Nd. Vogla (10-49 të punësuar)	5,1	5,5	21,0	19,5	25,7	16,5
Nd. Mesme (50-249 të punësuar)	1,2	0,8	23,4	15,5	27,1	16,7
<b>Nd. Mëdha (250+ të punësuar)</b>	<b>0,2</b>	<b>0,2</b>	<b>17,9</b>	<b>35,6</b>	<b>21,6</b>	<b>48,2</b>

\*27 shtete

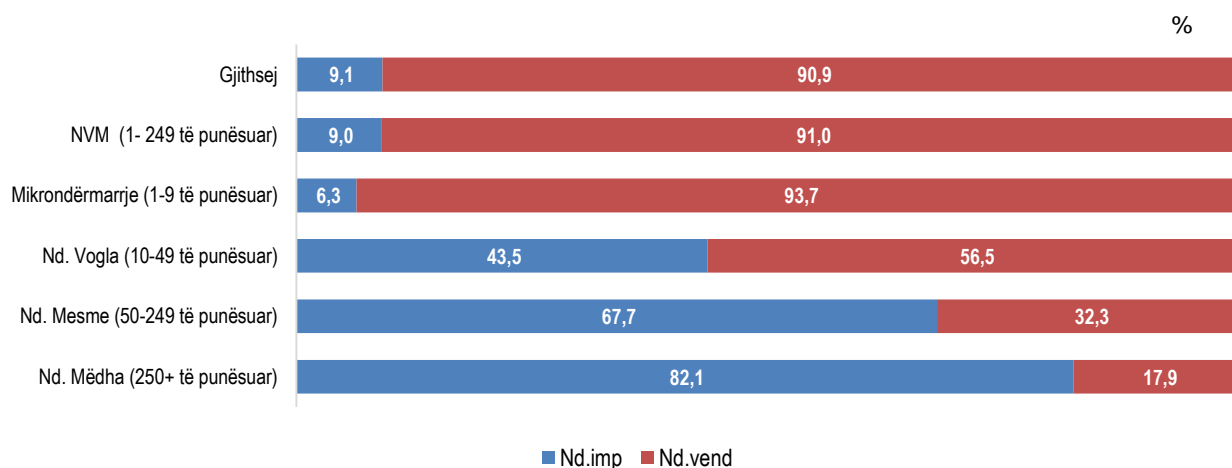
- 2,6 % e NVM eksportojnë mallra, e njëjtë si në vitin 2021 (fig.2).

**Fig.2 Struktura në përqindje e ndërmarrjeve eksportuese sipas madhësisë së ndërmarrjeve, 2022**



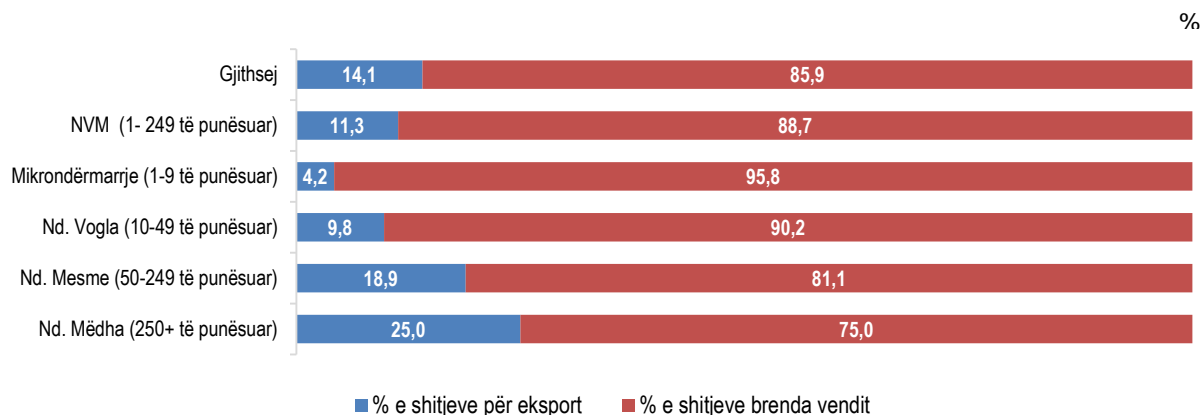
- 9,0 % e NVM janë importuese nga 8,7 % që ishin në vitin 2021 (fig. 3).

**Fig.3 Struktura në përqindje e ndërmarrjeve importuese sipas madhësisë së ndërmarrjeve, 2022**



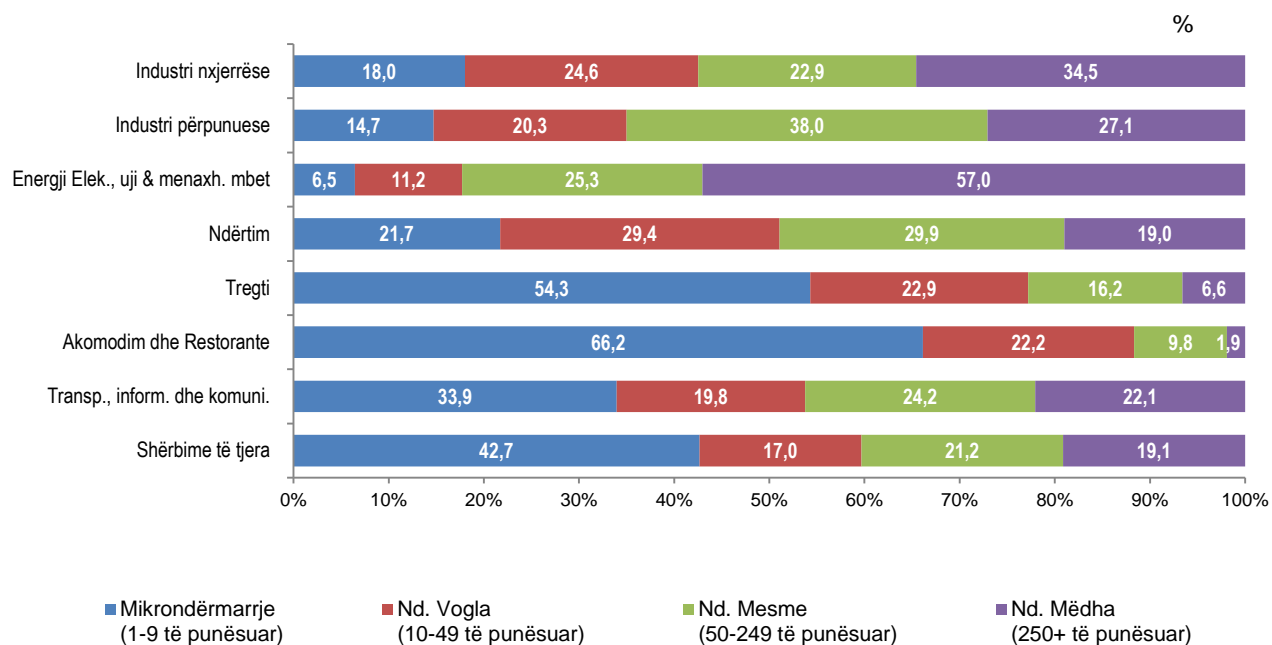
- Rreth 11,3 % e shitjeve neto të NVM shkojnë për eksport. Ndërmarrjet e mesme kryejnë përqindjen më të lartë të eksporteve me 18,9 % të shitjeve neto të realizuara prej tyre. Mikrondërmarrjet eksportojnë vlerën më të ulët ku rreth 4,2 % të shitjeve neto janë eksportuar (fig. 4).

Fig.4 Përqindja e shitjeve për eksport dhe brenda vendit sipas madhësisë së ndërmarrjeve, 2022



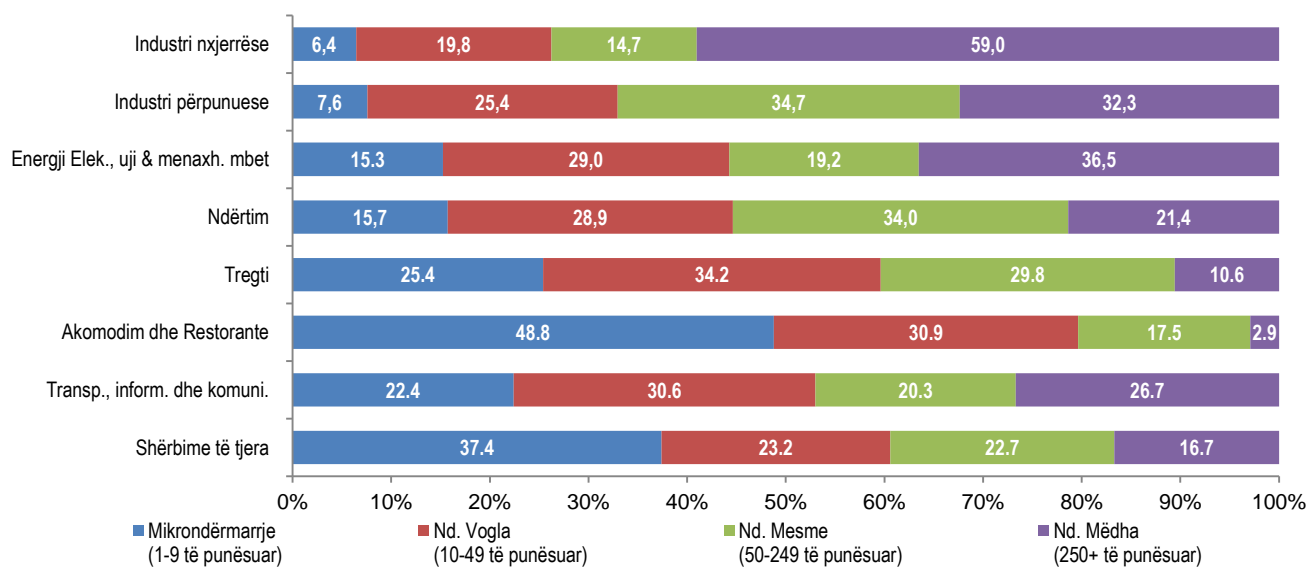
Mikrondërmarrjet kanë përqindjen më të lartë të punësimit në sektorin e akomodimit dhe shërbimit ushqimor me 66,2 %. Ndërmarrjet e vogla kanë përqindjen më të lartë të punësimit në sektorin e ndërtimit me 29,4 %. Ndërmarrjet e mesme kanë përqindjen më të lartë të punësimit në sektorin e industrisë përpunuese me 38,0 % (fig 5).

Fig.5 Struktura e punësimit sipas aktivitetit ekonomik dhe madhësisë së ndërmarrjes, 2022



Mikrondërmarrjet kanë përqindjen më të lartë të shitjeve neto në sektorin e akomodimit dhe shërbimit ushqimor me 48,8 %. Ndërmarrjet e vogla kanë përqindjen më të lartë të shitjeve neto në sektorin e tregtisë me 34,2 %. Ndërmarrjet e mesme kanë përqindjen më të lartë të shitjeve neto në sektorin e industrisë përpunuese me 34,7 % (fig 6).

**Fig.6 Struktura e shitjeve neto sipas aktivitetit ekonomik dhe madhësisë së ndërmarrjes, 2022**



# Metodologjia

Ky publikim paraqet për përdoruesit, statistika mbi situatën e ndërmarrjeve të vogla dhe të mesme (NVM), bazuar në rezultatet e Anketës Strukturore pranë Ndërmarrjeve. Anketa Strukturore pranë Ndërmarrjeve (ASN) ka për qëllim të ofrojë informacion mbi strukturën ekonomike, financiare dhe karakteristikat kryesore të ndërmarrjeve aktive në vend sipas aktiviteteve ekonomike dhe madhësisë së ndërmarrjes.

Statistikat strukturore të ndërmarrjeve kanë si qëllim të tregojnë strukturën e ndërmarrjeve sipas aktiviteteve ekonomike nëpërmjet të dhënave bazë. Treguesit paraqiten për aktivitetet ekonomike gjithsej, sipas degëve dhe sipas madhësisë së ndërmarrjeve. Statistikat përfshijnë gjithë ndërmarrjet që prodhojnë të mira e shërbime në Shqipëri, për të gjitha format ligjore (nuk përfshihen aktivitetet e bujqësisë, peshkimit, aktivitetet e ndërmjetësimit monetar dhe financiar, administrata publike dhe e mbrojtjes si edhe aktivitetet e organizatave ndërkombëtare). Popullsia është bazuar në ndërmarrjet të cilat sipas regjistrimit statistikor janë aktive në dhjetor të vitit referues. Klasifikimi i ndërmarrjeve është bërë sipas Nomenklaturës së Veprimtarive Ekonomike, NVE Rev.2. Të dhënat i përkasin periudhës vjetore kalendarike. Viti fiskal korrespondon me vitin kalendarik. Për ndërmarrjet me 1-9 të punësuar është marrë mostër me zgjedhje për anketim. Ndërmarrjet me 10 e më shumë të punësuar janë anketuar tërësisht. Grumbullimi i të dhënave është kryer me intervistim të drejtpërdrejtë pranë ndërmarrjeve.

Bazuar në ligjin Nr. 43/2022, "Për zhvillimin e ndërmarrjeve të vogla dhe të mesme", ndërmarrjet klasifikohen në: mikrondërmarrje, ndërmarrje të vogla dhe ndërmarrje të mesme:

1. Ndërmarrjet mikro, të vogla dhe të mesme (NMVM-të) janë tërësia e ndërmarrjeve në të cilat punësohen më pak se 250 persona dhe realizojnë një shifër afarizmi ose një bilanc total vjetor jo më të madh se 250 milionë lekë.
2. Ndërmarrje e vogël konsiderohet një ndërmarrje me më pak se 50 persona të punësuar, e cila ka një shifër afarizmi ose bilanc total vjetor jo më të madh se 50 milionë lekë.
3. Mikrondërmarrje konsiderohet një ndërmarrje me më pak se 10 persona të punësuar, e cila ka një shifër afarizmi ose bilanc total vjetor jo më të madh se 10 milionë lekë.
4. Ndërmarrje e mesme konsiderohet një ndërmarrje me 50 persona të punësuar deri në 249 persona të punësuar, e cila ka një shifër afarizmi ose një bilanc total vjetor nga 50 milionë lekë deri në 250 milionë lekë.

Për qëllime statistikore, në këtë publikim, klasifikimi i ndërmarrjeve sipas madhësisë është bërë vetëm sipas numrit mesatar të të punësuarve gjithsej, si më poshtë:

1. mikrondërmarrje: ndërmarrjet me 1 deri 9 të punësuar mesatar gjithsej;
2. ndërmarrje të vogla: ndërmarrjet me 10 deri 49 të punësuar mesatar gjithsej;
3. ndërmarrje të mesme: ndërmarrjet me 50 deri 249 të punësuar mesatar gjithsej.

Për më shumë informacion metodologjik mbi vrojtimin strukturor pranë ndërmarrjeve referohuni link-ut: <http://www.instat.gov.al/al/temat/industria-tregtia-dhe-shërbimet/statistikat-strukture-të-ndërmarrjeve-ekonomike/#tab4>

Për më shumë informacion metodologjik mbi tregtinë e jashtme të mallrave referohuni link-ut: <http://www.instat.gov.al/al/temat/tregtia-e-jashtme/tregtia-e-jashtme-e-mallrave/#tab4>

## **Përkufizime të variablave**

### **Ndërmarrja**

Ndërmarrja është njësi më e vogël e kombinimit të njësisë ligjore me njësinë e prodhimit të produkteve ose shërbimeve e cila ka pavarësi në vendim-marrje, sidomos për përdorimin e burimeve të saj materiale e monetare. Një ndërmarrje mund të ushtrojë një ose disa aktivitete ekonomike.

### **Shitjet neto**

Shitjet neto përfshijnë shumat e faturuara për të gjithë aktivitetin e kryer nga njësi që vrojtohet për periudhën referuese dhe kjo korrespondon me vlerën e shitjes së mallrave dhe shërbimeve të tretëve, duke përjashtuar taksën mbi vlerën e shtuar. Ky variabël mund të gjendet në botimet e tjera me temat: shifra e afarizmit ose xhiro.

### **Numri i të punësuarve**

Numri i të punësuarve përfshin të gjithë personat që punojnë në ndërmarrje përfshirë pronarët, të punësuarit me pagesë si dhe pjesëtarët e familjes të papaguar.

### **Investimet**

Investimet gjatë periudhës referuese përfaqësojnë vlerën e mallrave afatgjata të blera prej ndërmarrjeve ose të krijuara për llogari të vet me qëllim përdorimi për një periudhë jo më të vogël se 1 vit në procesin e prodhimit, përfshirë tokën.

### **Vlera e prodhimit**

Prodhimi është një aktivitet i ushtruar nën kontrollin dhe përgjegjësinë e një njësie institucionale (ndërmarrje) që kombinon burimet e fuqisë punëtore, kapitalit dhe lëndës së parë, për të prodhuar të mira dhe kryer shërbime.

Vlera e prodhimit bazohet në:

Të ardhurat nga shitja e produkteve dhe shërbimeve (shitjet neto) të krijuara nga vetë ndërmarrja:

(±) Ndryshimet e gjendjen së produkteve të gatshme dhe në proces.

(±) Ndryshimet në gjendjen e mallrave dhe shërbimeve të blera për rishitje në të njëjtat kushte

(-) Blerjet e mallrave dhe shërbimeve për rishitje në të njëjtat kushte

(+) Prodhimi i aktiveve të qëndrueshme nga ndërmarrja për llogari të vet

(+) Subvencionet.

### **Konsumi ndërmjetës**

Konsumi ndërmjetës përfaqëson vlerën e produkteve ose shërbimeve të transformuara ose plotësisht të konsumuara gjatë procesit të prodhimit. Përdorimi i aktiveve fikse të vëna në punë nuk përfshihet në vlerën e konsumit ndërmjetës.

### **Vlera e shtuar**

Vlera e shtuar me çmime bazë llogaritet si diferencë e vlerës së prodhimit me konsumin ndërmjetës.

### **Eksportet**

Janë në përgjithësi mallra të destinuara tek një vend i tretë, të vendosura nën regjimin doganor, të përpunimit pasiv, të riekportuara për t'ju nënshtruar përpunimit aktiv.

### **Importet**

Janë në përgjithësi mallra që vijnë nga një vend i tretë dhe të vendosura direkt në magazinat e ruajtjes, nën procedurat doganore të lejimit për qarkullim të lirë, për përpunim aktiv ose për përpunim nën kontrollin doganor.