

Strukturat Akomoduese

Tetor 2023

Tiranë, më 19 Dhjetor 2023: Në muajin Tetor 2023, treguesit e shfrytëzimit të kapaciteteve të strukturave akomoduese, paraqiten si më poshtë:

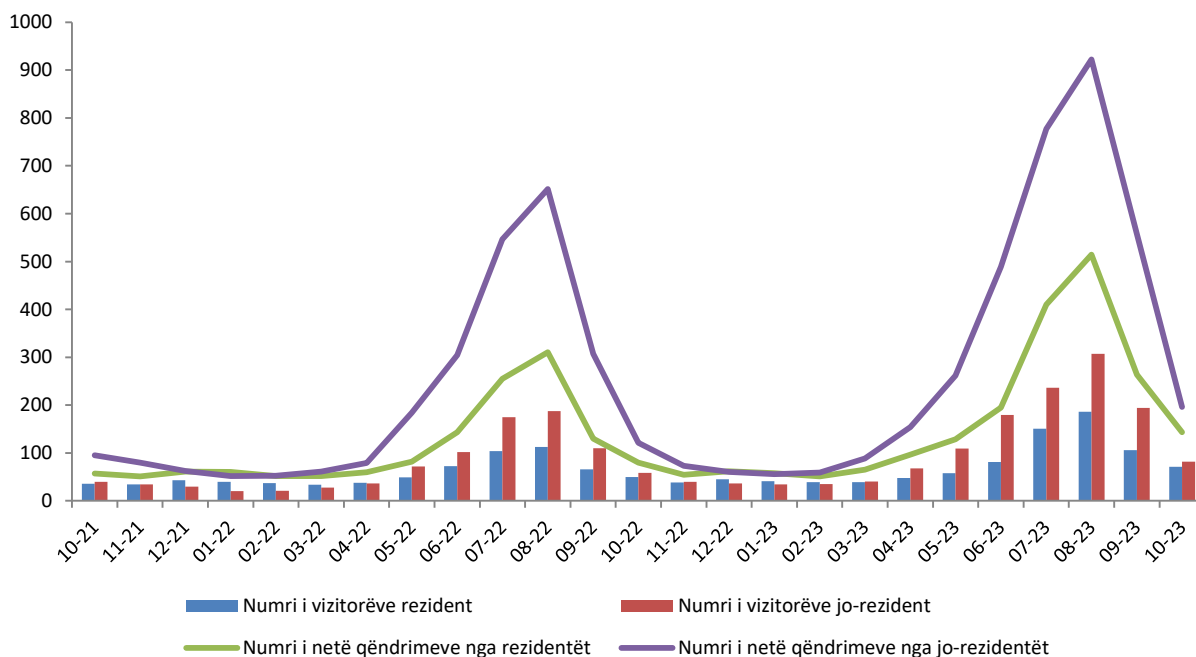
Numri i vizitorëve gjithsej është rritur me 41,4 %, në krahasim me Tetor 2022. Të njëjtën ecuri ndjekin edhe dy treguesit e mëposhtëm:

- numri i vizitorëve rezident është rritur me 44,0 %;
- numri i vizitorëve jo-rezident është rritur me 39,3 %.

Numri i netë qëndrimeve gjithsej është rritur me 68,8 %, në krahasim me Tetor 2022. Të njëjtën ecuri ndjekin edhe dy treguesit e mëposhtëm:

- numri i netë qëndrimeve nga rezident është rritur me 78,9 %;
- numri i netë qëndrimeve nga jo-rezident është rritur me 62,1 %.

Fig.1 Vizitorë dhe netë qëndrime gjithsej (numër në mijë)



Për publikim 19/12/2023

Vizitorë

Gjatë muajit Tetor 2023, është shënuar rritje e numrit të vizitorëve gjithsej me 41,4 %, krahasuar me Tetor 2022. Numri i vizitorëve jo- rezident të cilët janë akomoduar në Rajonin e Jugut ka shënuar rritjen më të lartë me 79,7 %. Në Zonat Bregdetare ky tregues është rritur me 92,4 %, krahasuar me të njëjtën periudhë të vitit të mëparshëm. Numri i vizitorëve jo-rezident të cilët janë akomoduar në “Hotele dhe akomodime të ngjashme” ka shënuar rritje me 37,3 %.

Tab.1 Vizitorë rezident dhe jo-rezident sipas rajonit, afërsisë me bregdetin dhe llojit të strukturave akomoduese

	Rezident			Jo-rezident		
	Tetor 2021	Tetor 2022	Tetor 2023	Tetor 2021	Tetor 2022	Tetor 2023
Rajonet						
Rajoni i Veriut	7.393	8.822	16.918	7.634	13.718	18.722
Rajoni Qendër	11.826	21.963	24.430	24.269	28.782	33.950
Rajoni i Jugut	16.212	18.656	29.853	7.528	16.118	28.958
Zonat e afërsisë me bregdetin						
Zona Bregdetare	10.133	19.012	32.651	14.788	20.523	39.481
Zona Jo-bregdetare	25.298	30.429	38.550	24.643	38.095	42.149
Përshkrimi i llojit të strukturës akomoduese						
Hotele dhe akomodime të ngjashme	33.916	47.467	67.723	38.421	56.413	77.468
Akomodime për pushime dhe të tjera akomodime afatshkurtra	1.344	1.816	3.284	830	1.629	3.484
Hapësirat për kampingje, për parqe, për çadra ose rulota argëtimi	171	158	194	180	576	678
Gjithsej	35.431	49.441	71.201	39.431	58.618	81.630

Në muajin Tetor 2023, numri më i lartë i vizitorëve rezulton:

- sipas rajoneve në “Rajonin e Jugut“ (38,5 %);
- sipas zonave të afërsisë me bregdetin në “Zonat Jo-bregdetare” (52,8 %);
- sipas llojit të strukturave akomoduese në “Hotele dhe akomodime të ngjashme” (95,0 %).

Fig.2 Ndryshimi vjetor i vizitorëve rezident dhe jo-rezident sipas muajve (%)

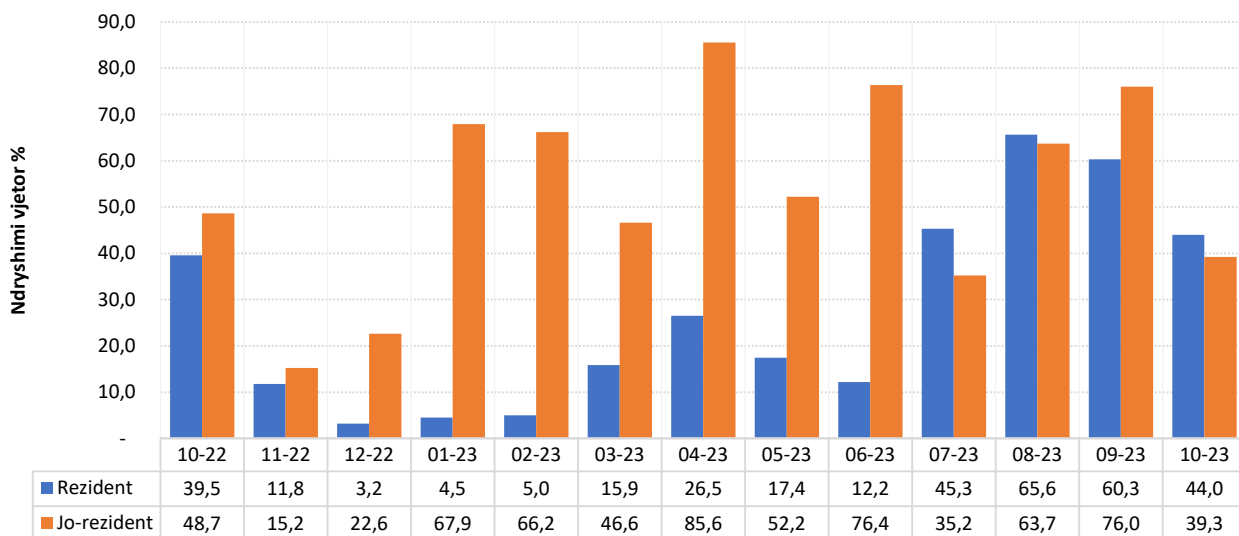
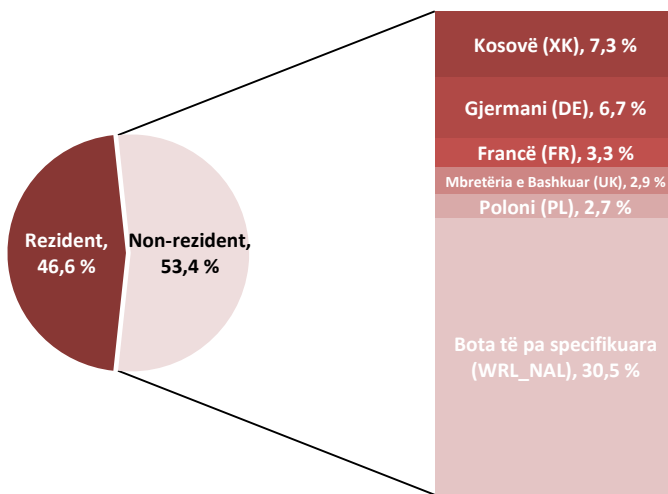


Fig.3 Vizitorë jo-rezident sipas shteteve (%)



Netë qëndrime

Gjatë muajit Tetor 2023, numri i netë qëndrimeve gjithsej është rritur me 68,8 %, në krahasim me muajin Tetor 2022. Numri i netë qëndrimeve të vizitorëve jo-rezident të cilët janë akomoduar në Rajonin e Jugut ka shënuar rritjen më të lartë me 2,1 herë. Në Zonat Jo-bregdetare ky tregues është rritur me 64,1 %, krahasuar me të njëjtën periudhë të vitit të mëparshëm. Numri i netë qëndrimeve të vizitorëve jo-rezident të cilët janë akomoduar në “Hotele dhe akomodime të ngjashme” ka shënuar rritje me 60,9 %.

Tab.2 Netë qëndrime nga rezident dhe jo-rezident sipas rajonit, afërsisë me bregdetin dhe llojit të strukturave akomoduese

	Rezident			Jo-rezident		
	Tetor 2021	Tetor 2022	Tetor 2023	Tetor 2021	Tetor 2022	Tetor 2023
Rajonet						
Rajoni i Veriut	12.315	16.370	35.592	18.967	23.463	35.985
Rajoni Qendër	19.655	32.064	44.345	56.514	67.231	97.045
Rajoni i Jugut	24.900	31.645	63.291	19.372	30.236	63.027
Zonat e afërsisë me bregdetin						
Zona Bregdetare	22.350	36.884	71.554	49.030	56.526	90.373
Zona Jo-bregdetare	34.520	43.195	71.674	45.823	64.404	105.684
Përshkrimi i llojit të strukturës akomoduese						
Hotele dhe akomodime të ngjashme	52.766	75.296	134.839	91.783	116.220	186.945
Akomodime për pushime dhe të tjera akomodime afatshkurtra	3.838	4.619	8.143	2.722	4.047	8.301
Hapësirat për kampingje, për parqe, për çadra ose rulota argëtimi	266	164	246	348	663	811
Gjithsej	56.870	80.079	143.228	94.853	120.930	196.057

Në muajin Tetor 2023, numri më i lartë i netë qëndrimeve është realizuar:

- sipas rajoneve në “Rajonin Qendër“ (41,7 %);
- sipas zonave të afërsisë me bregdetin në “Zonat Jo-bregdetare” (52,3 %);
- sipas llojit të strukturave akomoduese në “Hotele dhe akomodime të ngjashme” (94,8 %).

Fig.4 Ndryshimi vjetor i netë qëndrimeve nga rezident dhe jo-rezident sipas muajve (%)

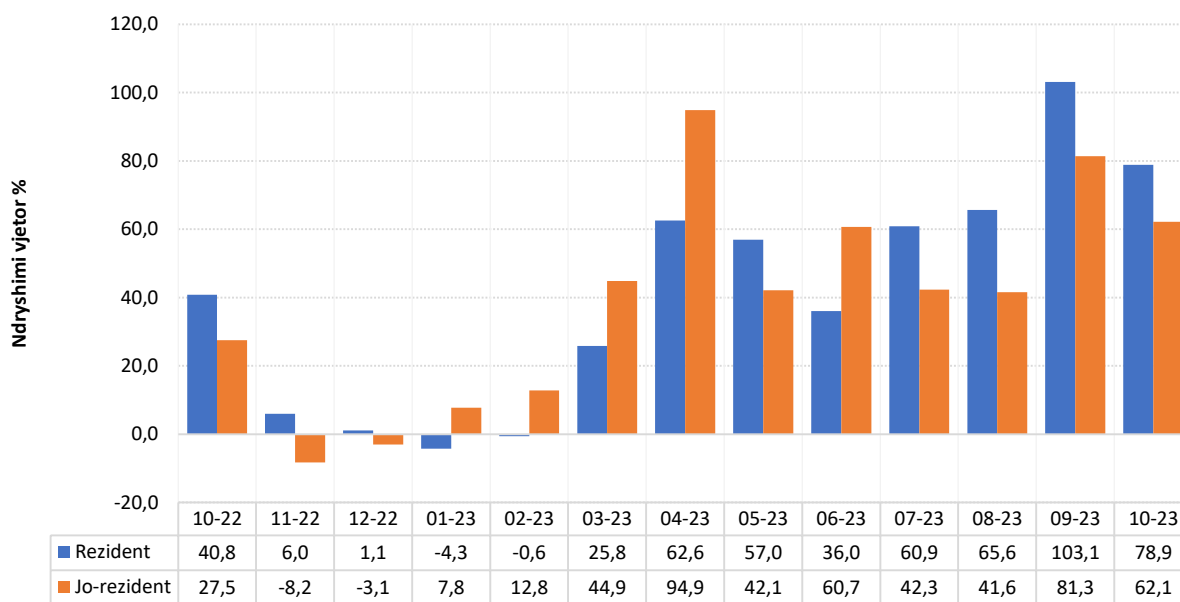
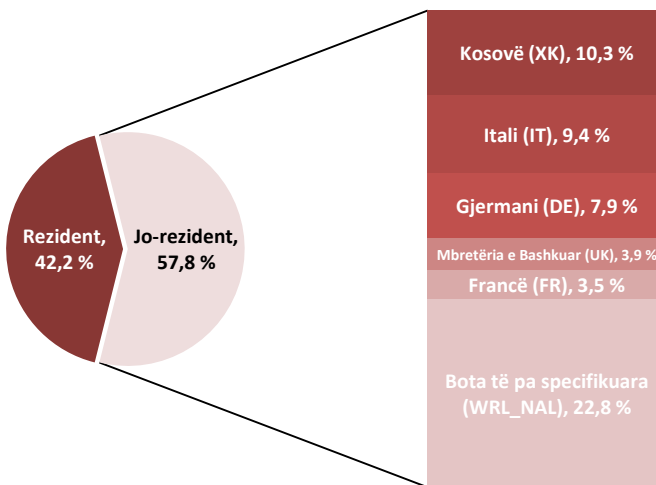


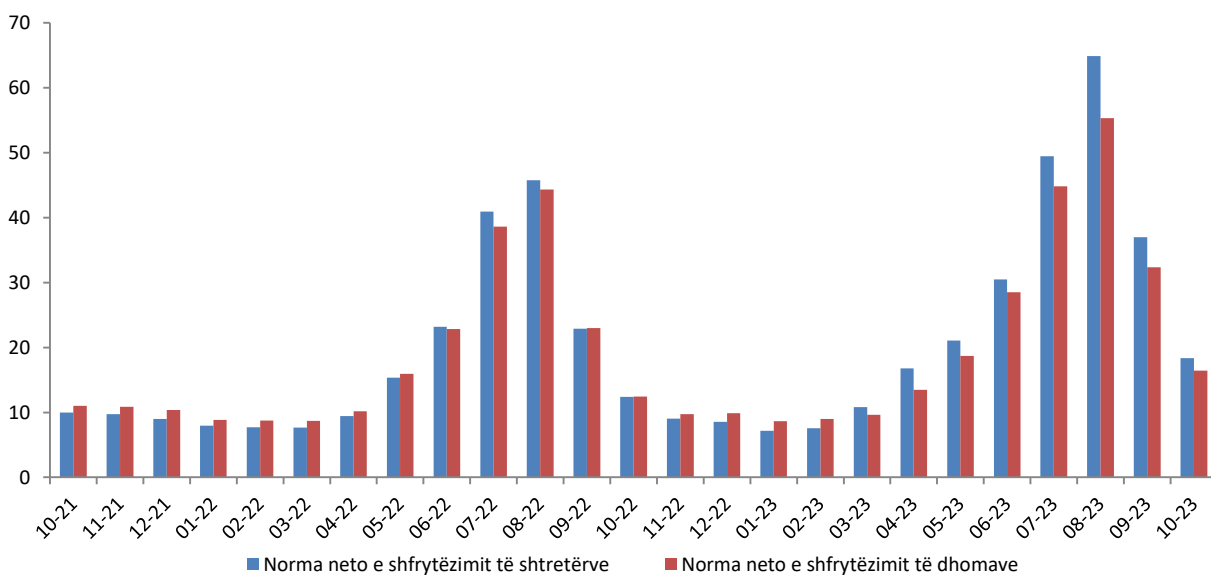
Fig.5 Netë qëndrime nga jo-rezident sipas shteteve (%)



Norma neto e shfrytëzimit

Normat neto të shfrytëzimit, të dhomave dhe të shtretërve, janë dy tregues të cilët masin përqindjen e shfrytëzimit të kapaciteteve akomoduese, dhoma e shtretër të disponueshëm për vizitorë. Gjatë këtij muaji, norma e shfrytëzimit të dhomave të “Hoteleve dhe akomodimeve të ngjashme” është 16,4 %, kundrejt 12,5 % që ishte në muajin Tetor 2022. Norma e shfrytëzimit të shtretërve të “Hoteleve dhe akomodimeve të ngjashme” është 18,4 %, kundrejt 12,4 % që ishte në muajin Tetor 2022.

Fig.6 Norma neto e shfrytëzimit (%)



Metodologjia

Informacion mbi vrojtimin:

INSTAT llogarit dhe publikon treguesit mujor të statistikave të akomodimit që përbëjnë ofertën turistike në vend.

Qëllimi i vrojtimit mbi strukturat akomoduese është të monitorojë aktivitetet turistike, të llogarisë treguesit statistikor mbi ofertën akomoduese të turizmit shqiptar, që janë të rëndësishëm për të përcaktuar tendencën e zhvillimit të kapaciteve të sektorit të turizmit. Të dhënat mbledhen çdo muaj nëpërmjet pyetsorit “Anketa e Strukturave Akomoduese”.

Fusha e mbulimit

Në anketën e strukturave akomoduese përfshihen të gjitha strukturat akomoduese turistike nga Regjistri Statistikor i Ndërmarrjeve të vitit 2021. Strukturat akomoduese turistike klasifikohen dhe përshkruhen në grupe sipas klasifikimit NVE Rev. 2 si vijon:

55.10 Hotele dhe akomodime të ngjashme. Kjo klasë përfshin: hotele, resort hotelier (kompleks turistik), hotel suita / apartamente, motele.

55.20 Akomodime për pushime dhe të tjera akomodime afatshkurtra. Kjo klasë përfshin: shtëpi pushimi për fëmijë dhe të tjerë, apartamente dhe shtëpi njëkatëshe për vizitorë, shtëpi pushimi familjare pa shërbim në dhomë, bujtina të rinjsh dhe streha malore.

55.30 Hapësirat për kampingje dhe për parqe, për çadra ose rulota argëtimi. Kjo klasë përfshin kampingje e parqe për çadra, automjete ose rulota për vizitorët me qëndrim të shkurtër.

Strukturat akomoduese dhe vizitorët e pa regjistruar nuk janë subjekt i këtij studimi.

Treguesit që mbledhen nga anketa përfshijnë:

- Numri i vizitorëve rezident;
- Numri i vizitorëve jo – rezident;
- Netët e qëndrimit nga vizitorët rezident;
- Netët e qëndrimit nga vizitorët jo – rezident;
- Dhomat/kampet e zëna nga vizitorët rezident;
- Dhomat/kampet e zëna nga vizitorët jo - rezident;
- Numri i dhomave/kampeve gjithsej;
- Numri i shtretërve gjithsej;

Mbledhja e këtyre treguesve dhe llogaritja e niveleve të kapacitetit dhe shfrytëzimit realizohen bazuar në Aneksin I “Oferta turistike-Statistikat e Akomodimit” të Rregullores së Bashkimit Europian (EU) nr. 692/2011.

Përkufizime:

Struktura akomoduese përfshin të gjitha njësitë e akomodimit turistik që ofrojnë, si një shërbim të paguar (çmimi mund të subvencionohet pjesërisht ose plotësisht), shërbime akomodimi afatshkurtra ose qëndrimi të Janarër.

Dhomë: njësia e përbërë nga një dhomë ose grupe dhomash të cilat janë të marra me qira nga vizitorët (turistët) si një e tërë (qira e pandashme).

Shtrat: përcaktohet nga numri i personave që mund të qëndrojnë gjatë natës në një shtrat, duke përjashtuar shtretërit ekstra të vendosur sipas kërkesës së vizitorit.

Vizitorë: është një person i cili qëndron të paktën një natë në hotel duke përfshirë edhe fëmijët.

Rezident: konsiderohet ai person që ka banuar në Shqipëri për më shumë se 12 muaj radhazi.

Jo-Rezident: konsiderohet ai person që nuk ka banuar në Shqipëri për më shumë se 12 muaj radhazi.

Netë qëndrimi: është çdo natë që një vizitor / turist (rezident ose jo-rezident) aktualisht shpenzon (fle apo qëndron) në një njësi akomodimi.

Norma neto e shfrytëzimit të shtretërve = $\frac{\text{Numri i netë qëndrimeve}}{\text{Numri i shtretërve të disponueshëm}} * 100$ që mat përqindjen e shfrytëzimit të shtretërve në "Hotele dhe akomodime të ngjashme".

Norma neto e shfrytëzimit të dhomave = $\frac{\text{Numri i dhomave të zëna}}{\text{Numri i dhomave të disponueshme}} * 100$ që tregon përqindjen e shfrytëzimit të dhomave në "Hotele dhe akomodime të ngjashme".

Rajonet statistikore në nivelin 1, 2 dhe 3 përcaktohen sipas ndarjes territoriale NUTS II, i cili është një klasifikim i unifikuar dhe përdoret si bazë për mbledhjen dhe përpunimin e Statistikave Rajonale Evropiane. Informacioni më poshtë përfshin se cilat prefektura janë në rajonin e Veriut, Qendrës dhe Jugut.

Rajoni i Veriut: Dibër; Durrës; Kukës; Lezhë; Shkodër

Rajoni Qendër: Elbasan; Tiranë

Rajoni i Jugut: Berat; Fier; Gjirokastrë; Korçë; Vlorë

Zonat bregdetare janë Njësi Administrative Vendore (LAU) që janë në kufi ose afër një vijë bregdetare. Zonat bregdetare klasifikohen sipas dy kategorive të mëposhtme:

- **Zonat bregdetare:** LAU që kufizohen me vijën bregdetare ose LAU që kanë të paktën 50% të sipërfaqes së tyre në një distancë prej 10 km nga vija bregdetare;
- **Zonat jo-bregdetare:** LAU që nuk janë "zona bregdetare"; që nënkupton LAU që nuk kufizohen me vijën bregdetare dhe kanë më pak se 50% të sipërfaqes së tyre në një distancë prej 10 km nga vija bregdetare.