

Strukturat Akomoduese

Shtator 2023

Tiranë, më 20 Nëntor 2023: Në muajin Shtator 2023, treguesit e shfrytëzimit të kapaciteteve të strukturave akomoduese, paraqiten si më poshtë:

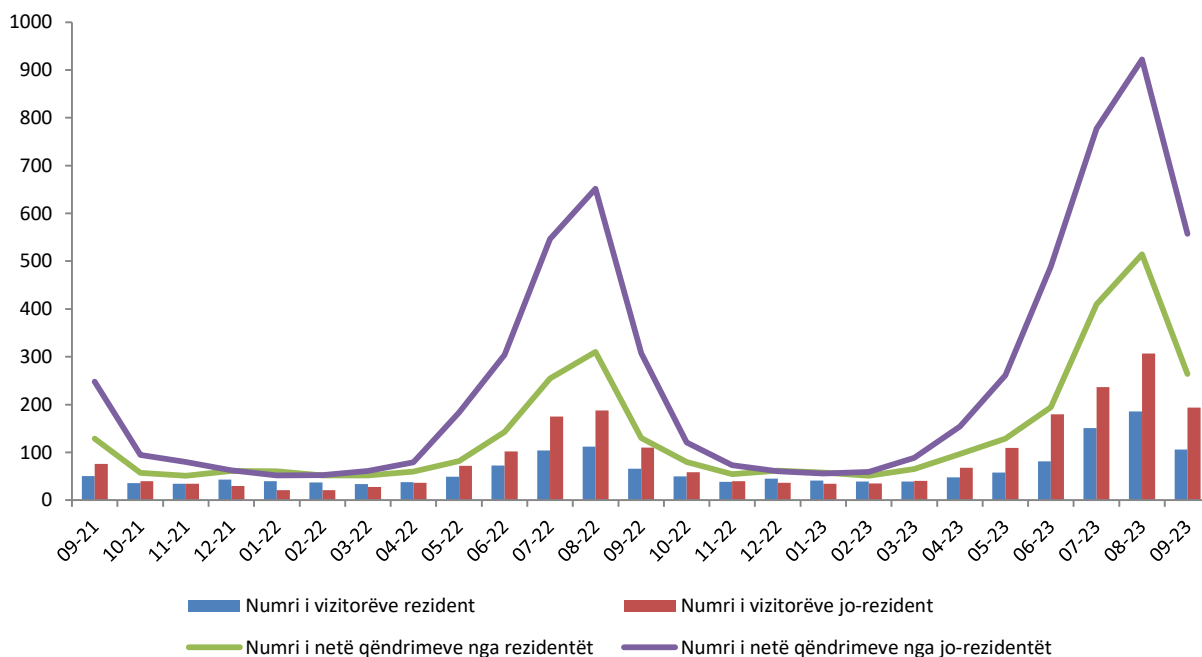
Numri i vizitorëve gjithsej është rritur me 70,1 %, në krahasim me Shtator 2022. Të njëjtën ecuri ndjekin edhe dy treguesit e mëposhtëm:

- numri i vizitorëve rezident është rritur me 60,3 %;
- numri i vizitorëve jo-rezident është rritur me 76,0 %.

Numri i netë qëndrimeve gjithsej është rritur me 87,8 %, në krahasim me Shtator 2022. Të njëjtën ecuri ndjekin edhe dy treguesit e mëposhtëm:

- numri i netë qëndrimeve nga rezident është rritur me 2 herë;
- numri i netë qëndrimeve nga jo-rezident është rritur me 81,3 %.

Fig.1 Vizitorë dhe netë qëndrime gjithsej (numër në mijë)



Për publikim 20/11/2023

Vizitorë

Gjatë muajit Shtator 2023, është shënuar rritje e numrit të vizitorëve gjithsej me 70,1 %, krahasuar me Shtator 2022. Numri i vizitorëve jo-rezident të cilët janë akomoduar në Rajonin e Veriut ka shënuar rritjen më të lartë me 2,2 herë. Në Zonat Bregdetare ky tregues është rritur me 93,3 %, krahasuar me të njëjtën periudhë të vitit të mëparshëm. Numri i vizitorëve jo-rezident të cilët janë akomoduar në “Hotele dhe akomodime të ngjashme” ka shënuar rritje me 67,6 %.

Tab.1 Vizitorë rezident dhe jo-rezident sipas rajonit, afërsisë me bregdetin dhe llojit të strukturave akomoduese

	Rezident			Jo-rezident		
	Shtator 2021	Shtator 2022	Shtator 2023	Shtator 2021	Shtator 2022	Shtator 2023
Rajonet						
Rajoni i Veriut	7.866	12.562	25.372	20.465	24.488	54.725
Rajoni Qendër	13.248	24.455	30.220	35.904	51.633	79.575
Rajoni i Jugut	29.363	29.036	50.292	19.325	34.060	59.597
Zonat e afërsisë me bregdetin						
Zona Bregdetare	23.603	34.177	64.992	46.448	64.120	123.920
Zona Jo-bregdetare	26.874	31.876	40.892	29.246	46.061	69.977
Përshkrimi i llojit të strukturës akomoduese						
Hotele dhe akomodime të ngjashme	47.912	62.928	98.129	73.517	105.076	176.074
Akomodime për pushime dhe të tjera akomodime afatshkurtra	2.116	2.660	7.449	1.922	3.760	12.012
Hapësirat për kampingje, për parqe, për çadra ose rulota argëtimi	449	465	306	255	1.345	5.811
Gjithsej	50.477	66.053	105.884	75.694	110.181	193.897

Në muajin Shtator 2023, numri më i lartë i vizitorëve rezulton:

- sipas rajoneve në “Rajonin e Jugut” (36,7 %);
- sipas zonave të afërsisë me bregdetin në “Zonat Bregdetare” (63,0 %);
- sipas llojit të strukturave akomoduese në “Hotele dhe akomodime të ngjashme” (91,5 %).

Fig.2 Ndryshimi vjetor i vizitorëve rezident dhe jo-rezident sipas muajve (%)

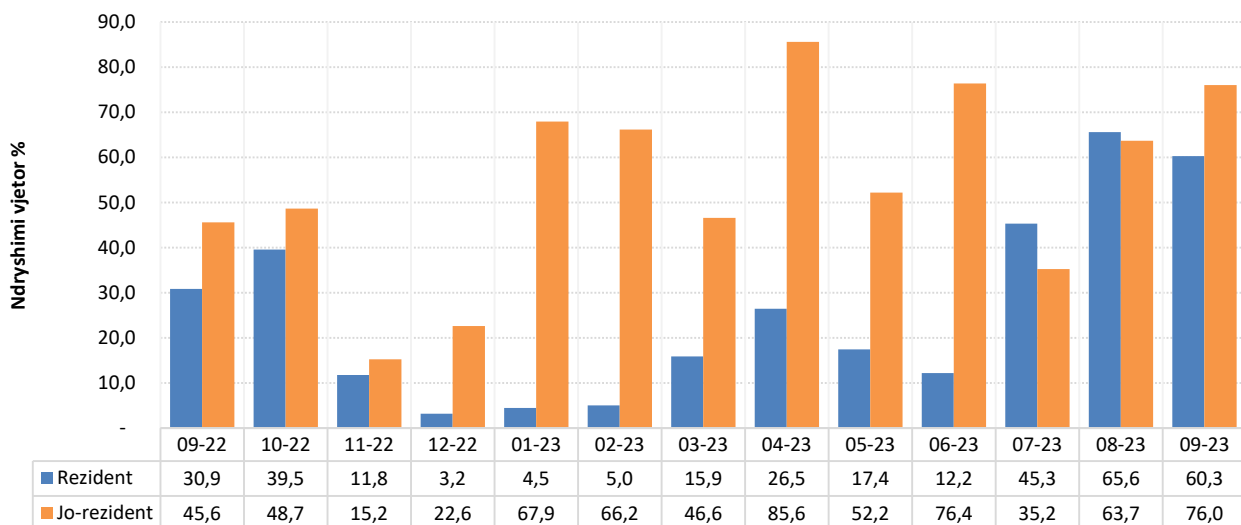
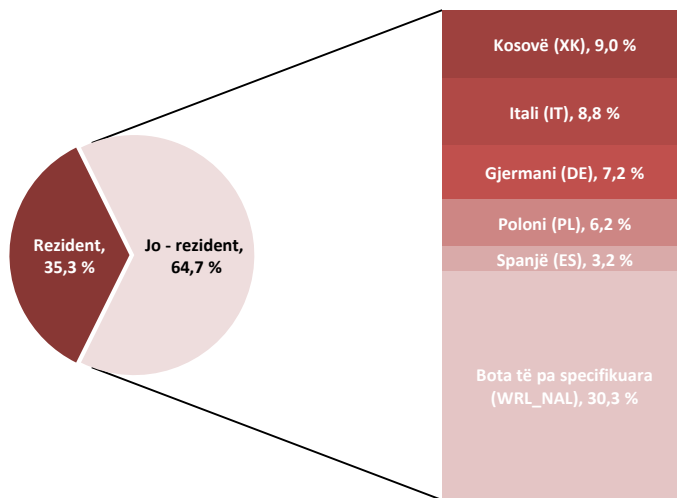


Fig.3 Vizitorë jo-rezident sipas shteteve (%)



Netë qëndrime

Gjatë muajit Shtator 2023, numri i netë qëndrimeve gjithsej është rritur me 87,8 %, në krahasim me muajin Shtator 2022. Numri i netë qëndrimeve të vizitorëve jo-rezident të cilët janë akomoduar në Rajonin e Veriut ka shënuar rritjen më të lartë me 3 herë. Në Zonat Bregdetare ky tregues është rritur me 80,7 %, krahasuar me të njëjtën periudhë të vitit të mëparshëm. Numri i netë qëndrimeve të vizitorëve jo-rezident të cilët janë akomoduar në “Hotele dhe akomodime të ngjashme” ka shënuar rritje me 76,1 %.

Tab.2 Netë qëndrime nga rezident dhe jo-rezident sipas rajonit, afërsisë me bregdetin dhe llojit të strukturave akomoduese

	Rezident			Jo-rezident		
	Shtator 2021	Shtator 2022	Shtator 2023	Shtator 2021	Shtator 2022	Shtator 2023
Rajonet						
Rajoni i Veriut	21.159	22.603	69.203	64.488	55.060	162.533
Rajoni Qendër	25.038	37.590	58.777	109.158	155.770	222.763
Rajoni i Jugut	82.664	69.666	135.760	74.584	96.329	171.705
Zonat e afërsisë me bregdetin						
Zona Bregdetare	89.960	89.280	196.215	195.900	235.830	426.135
Zona Jo-bregdetare	38.901	40.579	67.525	52.330	71.329	130.866
Përshkrimi i llojit të strukturës akomoduese						
Hotele dhe akomodime të ngjashme	120.498	120.773	244.114	239.412	292.000	514.193
Akomodime për pushime dhe të tjera akomodime afatshkurtra	7.562	7.741	19.059	8.032	12.193	35.220
Hapësirat për kampingje, për parqe, për çadra ose rulota argëtimi	801	1.345	567	786	2.966	7.588
Gjithsej	128.861	129.859	263.740	248.230	307.159	557.001

Në muajin Shtator 2023, numri më i lartë i netë qëndrimeve është realizuar:

- sipas rajoneve në “Rajonin e Jugut“ (37,5 %);
- sipas zonave të afërsisë me bregdetin në “Zonat Bregdetare” (75,8 %);
- sipas llojit të strukturave akomoduese në “Hotele dhe akomodime të ngjashme” (92,4 %).

Fig.4 Ndryshimi vjetor i netë qëndrimeve nga rezident dhe jo-rezident sipas muajve (%)

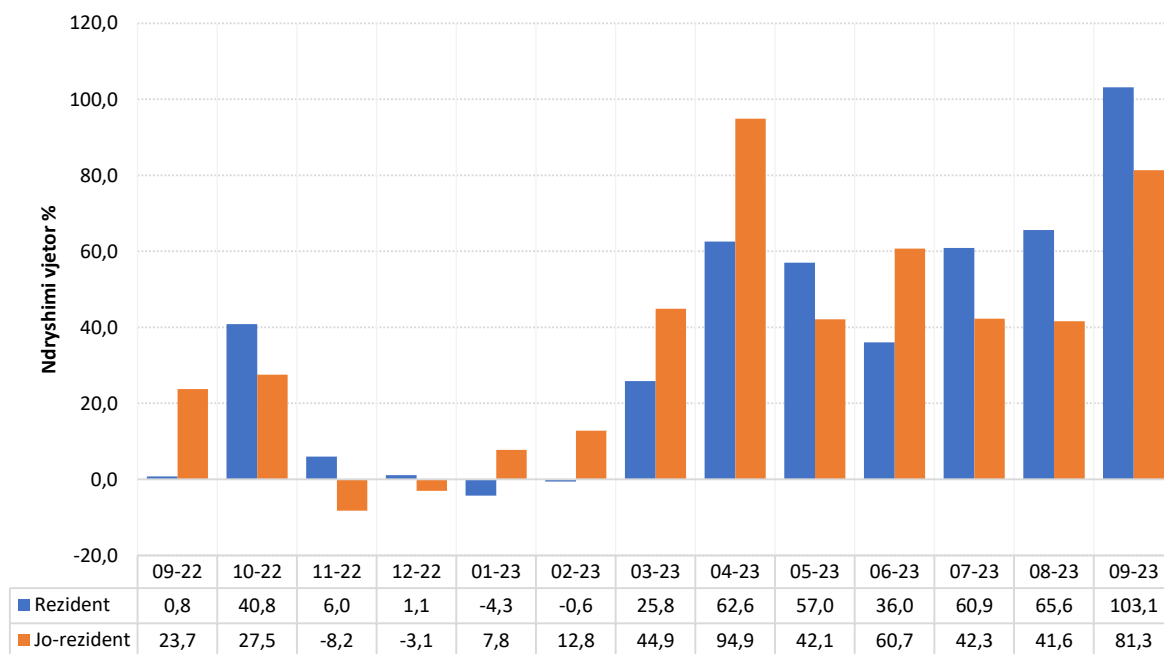
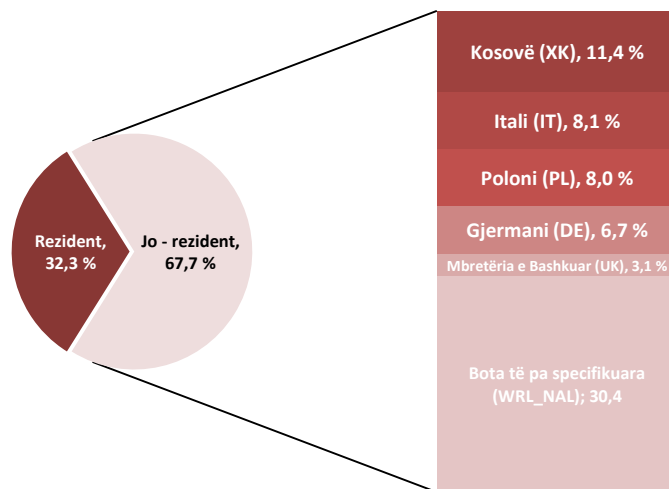


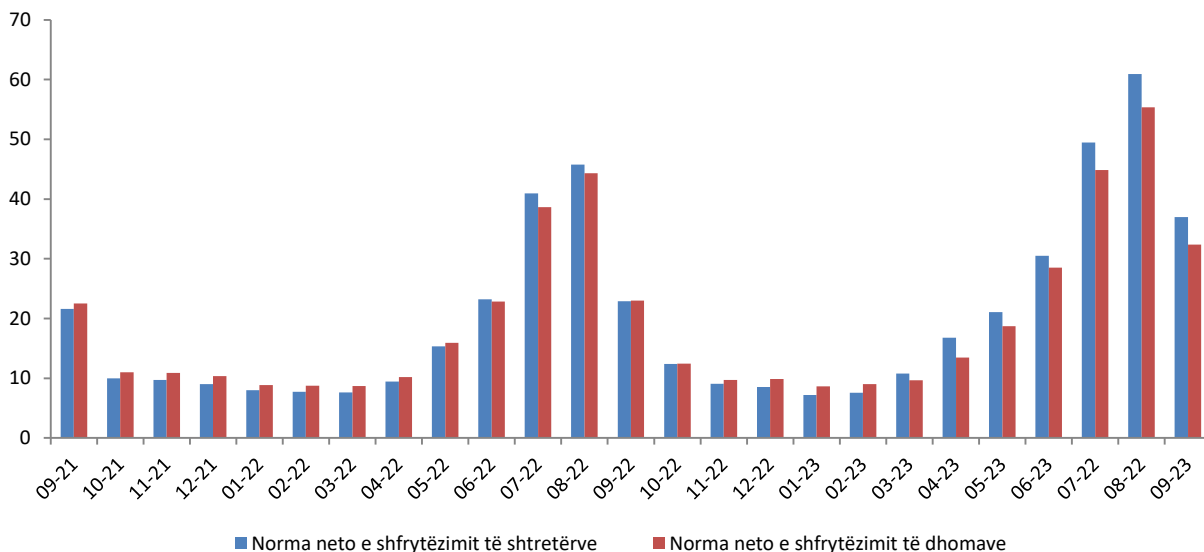
Fig.5 Netë qëndrime nga jo-rezident sipas shteteve (%)



Norma neto e shfrytëzimit

Normat neto të shfrytëzimit, të dhomave dhe të shtretërve, janë dy tregues të cilët masin përqindjen e shfrytëzimit të kapaciteteve akomoduese, dhoma e shtretër të disponueshëm për vizitorë. Gjatë këtij muaji, norma e shfrytëzimit të dhomave të “Hoteleve dhe akomodimeve të ngjashme” është 32,4 %, kundrejt 23,0 % që ishte në muajin Shtator 2022. Norma e shfrytëzimit të shtretërve të “Hoteleve dhe akomodimeve të ngjashme” është 37,0 %, kundrejt 22,9 % që ishte në muajin Shtator 2022.

Fig.6 Norma neto e shfrytëzimit (%)



Metodologjia

Informacion mbi vrojtimin:

INSTAT llogarit dhe publikon treguesit mujor të statistikave të akomodimit që përbëjnë ofertën turistike në vend.

Qëllimi i vrojtimit mbi strukturat akomoduese është të monitorojë aktivitetet turistike, të llogarisë treguesit statistikor mbi ofertën akomoduese të turizmit shqiptar, që janë të rëndësishëm për të përcaktuar tendencën e zhvillimit të kapaciteve të sektorit të turizmit. Të dhënat mblidhen çdo muaj nëpërmjet pyetsorit “Anketa e Strukturave Akomoduese”.

Fusha e mbulimit

Në anketën e strukturave akomoduese përfshihen të gjitha strukturat akomoduese turistike nga Regjistri Statistikor i Ndërmarrjeve të vitit 2021. Strukturat akomoduese turistike klasifikohen dhe përshkruhen në grupe sipas klasifikimit NVE Rev. 2 si vijon:

55.10 Hotele dhe akomodime të ngjashme. Kjo klasë përfshin: hotele, resort hotelier (kompleks turistik), hotel suita / apartamente, motele.

55.20 Akomodime për pushime dhe të tjera akomodime afatshkurtra. Kjo klasë përfshin: shtëpi pushimi për fëmijë dhe të tjerë, apartamente dhe shtëpi njëkatëshe për vizitorë, shtëpi pushimi familjare pa shërbim në dhomë, bujtina të rinjsh dhe streha malore.

55.30 Hapësirat për kampingje dhe për parqe, për çadra ose rulota argëtimi. Kjo klasë përfshin kampingje e parqe për çadra, automjete ose rulota për vizitorët me qëndrim të shkurtër.

Strukturat akomoduese dhe vizitorët e pa regjistruar nuk janë subjekt i këtij studimi.

Treguesit që mblidhen nga anketa përfshijnë:

- Numri i vizitorëve rezident;
- Numri i vizitorëve jo – rezident;
- Netët e qëndrimit nga vizitorët rezident;
- Netët e qëndrimit nga vizitorët jo – rezident;
- Dhomat/kampet e zëna nga vizitorët rezident;
- Dhomat/kampet e zëna nga vizitorët jo - rezident;
- Numri i dhomave/kampeve gjithsej;
- Numri i shtretërve gjithsej;

Mbledhja e këtyre treguesve dhe llogaritja e niveleve të kapacitetit dhe shfrytëzimit realizohen bazuar në Aneksin I “Oferta turistike-Statistikat e Akomodimit” të Rregullores së Bashkimit Europian (EU) nr. 692/2011.

Përkufizime:

Struktura akomoduese përfshin të gjitha njësitë e akomodimit turistik që ofrojnë, si një shërbim të paguar (çmimi mund të subvencionohet pjesërisht ose plotësisht), shërbime akomodimi afatshkurtra ose qëndrimi të Janarër.

Dhomë: njësia e përbërë nga një dhomë ose grupe dhomash të cilat janë të marra me qira nga vizitorët (turistët) si një e tërë (qira e pandashme).

Shtrat: përcaktohet nga numri i personave që mund të qëndrojnë gjatë natës në një shtrat, duke përjashtuar shtretërit ekstra të vendosur sipas kërkesës së vizitorit.

Vizitorë: është një person i cili qëndron të paktën një natë në hotel duke përfshirë edhe fëmijët.

Rezident: konsiderohet ai person që ka banuar në Shqipëri për më shumë se 12 muaj radhazi.

Jo-Rezident: konsiderohet ai person që nuk ka banuar në Shqipëri për më shumë se 12 muaj radhazi.

Netë qëndrimi: është çdo natë që një vizitor / turist (rezident ose jo-rezident) aktualisht shpenzon (fle apo qëndron) në një njësi akomodimi.

Norma neto e shfrytëzimit të shtretërve = $\frac{\text{Numri i netë qëndrimeve}}{\text{Numri i shtretërve të disponueshëm}} * 100$ që mat përqindjen e shfrytëzimit të shtretërve në "Hotele dhe akomodime të ngjashme".

Norma neto e shfrytëzimit të dhomave = $\frac{\text{Numri i dhomave të zëna}}{\text{Numri i dhomave të disponueshme}} * 100$ që tregon përqindjen e shfrytëzimit të dhomave në "Hotele dhe akomodime të ngjashme".

Rajonet statistikore në nivelin 1, 2 dhe 3 përcaktohen sipas ndarjes territoriale NUTS II, i cili është një klasifikim i unifikuar dhe përdoret si bazë për mbledhjen dhe përpunimin e Statistikave Rajonale Evropiane. Informacioni më poshtë përfshin se cilat prefektura janë në rajonin e Veriut, Qendrës dhe Jugut.

Rajoni i Veriut: Dibër; Durrës; Kukës; Lezhë; Shkodër

Rajoni Qendër: Elbasan; Tiranë

Rajoni i Jugut: Berat; Fier; Gjirokastrë; Korçë; Vlorë

Zonat bregdetare janë Njësi Administrative Vendore (LAU) që janë në kufi ose afër një vijë bregdetare. Zonat bregdetare klasifikohen sipas dy kategorive të mëposhtme:

- **Zonat bregdetare:** LAU që kufizohen me vijën bregdetare ose LAU që kanë të paktën 50% të sipërfaqes së tyre në një distancë prej 10 km nga vija bregdetare;
- **Zonat jo-bregdetare:** LAU që nuk janë "zona bregdetare"; që nënkupton LAU që nuk kufizohen me vijën bregdetare dhe kanë më pak se 50% të sipërfaqes së tyre në një distancë prej 10 km nga vija bregdetare.