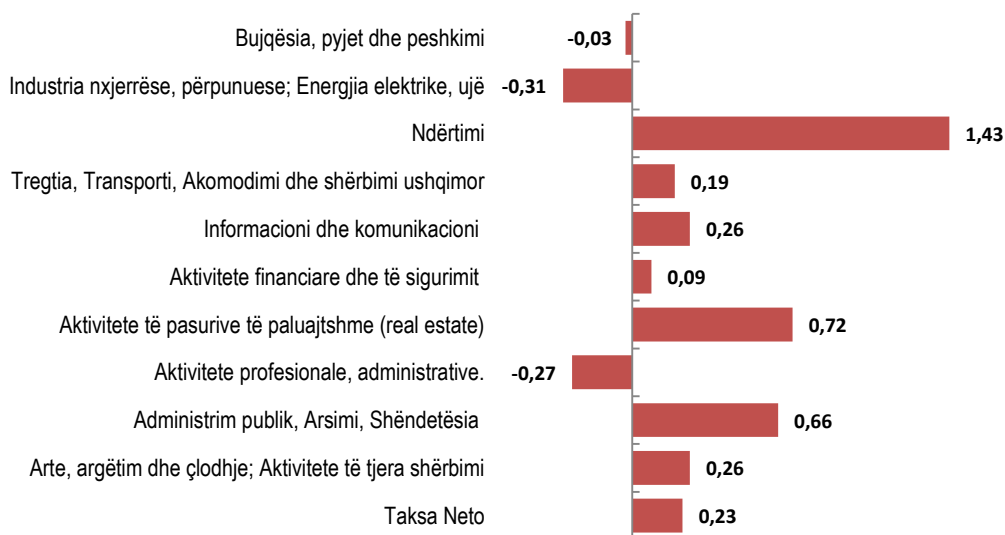


Rritja Ekonomike Tremujore

Tremujori II - 2023

Tiranë, më 29 Shtator 2023: Produkti i Brendshëm Bruto (P.B.B) në tremujorin e dytë të vitit 2023 vlerësohet me rritje prej 3,23 %, kundrejt tremujorit të dytë të vitit 2022. Kontribut pozitiv kanë dhënë degët: Ndërtimi me +1,43 pikë përqindje, Aktivitete të pasurive të paluajtshme me +0,72 pikë përqindje, Administrata publike, Arsimi dhe Shëndetësia me +0,66 pikë përqindje, Arte, argëtim dhe çlodhje; aktivitete të tjera shërbimi me 0,26 pikë përqindje, Informacioni dhe Komunikacioni me +0,26 pikë përqindje, Tregti, Transport, Akomodim dhe Shërbim ushqimor me +0,19 pikë përqindje, Aktivitete Financiare dhe të Sigurimit me +0,09 pikë përqindje. Negativisht kontribuoi grupi: Industri, Energji dhe Uji me -0,31 pikë përqindje, Aktivitete profesionale dhe Shërbime administrative me -0,27 pikë përqindje, Bujqësi, Pyje dhe Peshkim me -0,03 pikë përqindje. Taksat Neto mbi produktet kontribuan pozitivisht me +0,23 pikë përqindje.

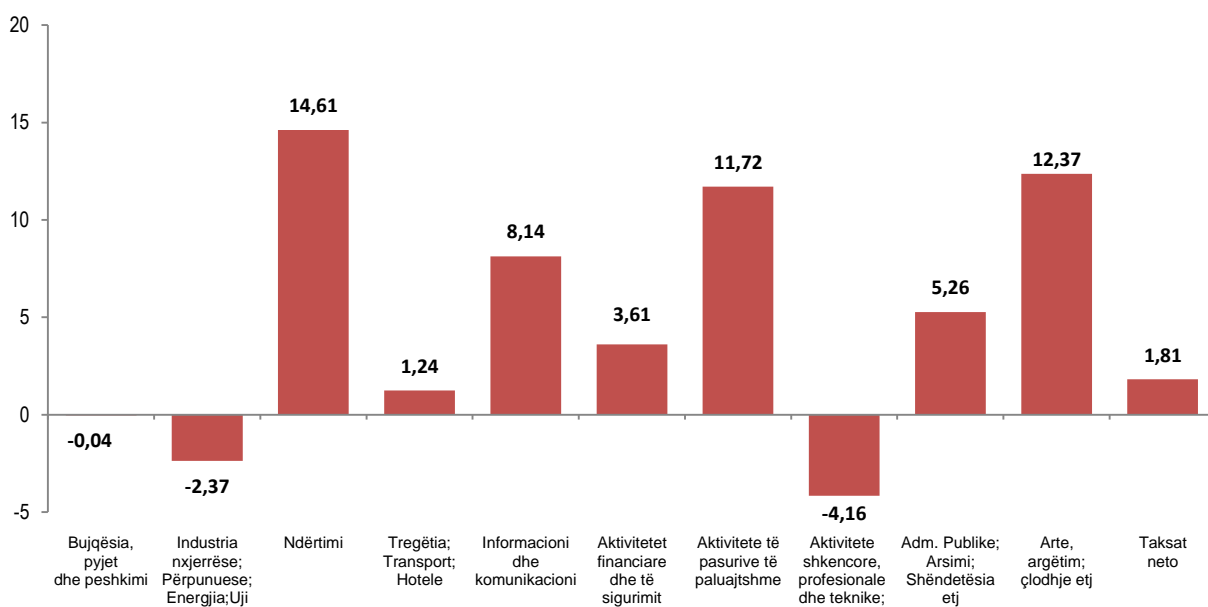
Fig. 1 Kontributi i degëve kryesore të ekonomisë në normën reale të rritjes së PBB (t2_2023/t2_2022)



Degët kryesore të ekonomisë, për tremujorin e dytë të vitit 2023, krahasuar me tremujorin e dytë të vitit 2022, shfaqen si më poshtë:

Aktiviteti i Bujqësisë, Pyjeve dhe Peshkimit shënoi rënie prej 0,04 %. Aktiviteti i Industrisë, Energjisë dhe Ujit pati një rënie me 2,37 %. Aktiviteti i Ndërtimit pati një rritje me 14,61 %. Grupi i aktiviteteve Tregti, Transport, Akomodim dhe Shërbim ushqimor pati një rritje prej 1,24 %. Grupi i aktiviteteve Informacioni dhe Komunikacioni u shfaq me rritje prej 8,14 %. Aktiviteti Financiar dhe i Sigurimit ka shënuar një rritje prej 3,61 %. Aktiviteti i Pasurive të Paluajtshme ka shënuar një rritje prej 11,72 %. Grupi i Aktiviteteve profesionale dhe Shërbime administrative u shfaq me rënie prej 4,16 %. Grupi i aktiviteteve të Administratës Publike, Arsimit dhe Shëndetësisë u shfaq me rritje prej 5,26 %. Grupi i aktiviteteve Arte, argëtim dhe çlodhje, Aktivitete të tjera shërbimi pati rritje me 12,37 %. Taksat Neto mbi produktet u rritën me 1,81 %.

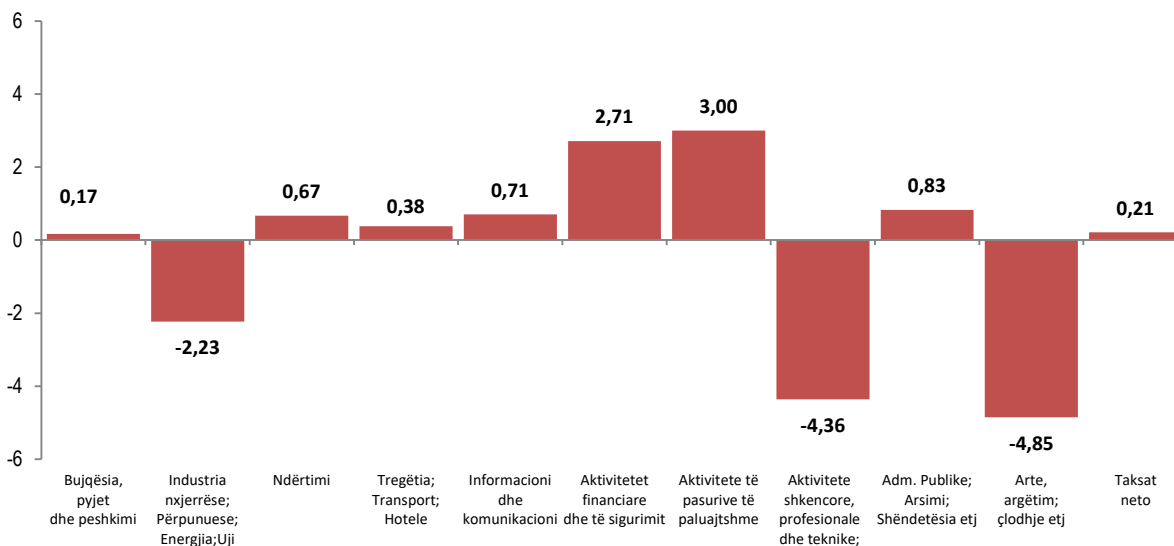
Fig. 2 Ndryshimet ndaj të njëjtit tremujor të vitit 2022 për degët kryesore të ekonomisë, (t2_2023/t2_2022) në %



Sa i përket ndryshimeve në krahasim me tremujorin paraardhës, treguesi i Produktit të Brendshëm Bruto i përshtatur sezonalisht vlerësohet me rënie prej 0,44 %.

Aktiviteti i Bujqësisë, Pyjeve dhe Peshkimit u shfaq me rritje prej 0,17 %. Aktiviteti i Industrisë, Energjisë dhe Ujit shënoi rënie prej 2,23 %. Aktiviteti i Ndërtimit shënoi rritje me 0,67 %. Aktiviteti Tregti, Transport, Akomodim dhe Shërbim ushqimor shënoi një rritje prej 0,38 %. Aktiviteti Informacioni dhe Komunikacioni pati një rritje me 0,71 %. Aktiviteti Financiar dhe i Sigurimit pati rritje prej 2,71 %. Aktiviteti i Pasurive të Paluajtshme shënoi rritje me 3,00 %. Grupi Aktivitete profesionale dhe Shërbime administrative shfaq rënie me 4,36 %. Aktiviteti i Administratës Publike, Arsimit dhe Shëndetësisë u shfaq me rritje prej 0,83 %. Aktiviteti i Artë, argëtim dhe çlodhje, Aktivitete të tjera shërbimi u shfaq me rënie prej 4,85 %. Taksat Neto mbi produktet patën një rritje me 0,21 %.

Fig. 3 Ndryshimet ndaj tremujorit të parë të vitit 2023 për komponentët e PBB-së, (t2_2023/t1_2023) në %



PBB sipas metodës së Shpenzimeve

Komponentët kryesorë të PBB-së me metodën e shpenzimeve, për tremujorin e dytë të vitit 2023, krahasuar me tremujorin e dytë të vitit 2022, shfaqen si më poshtë:

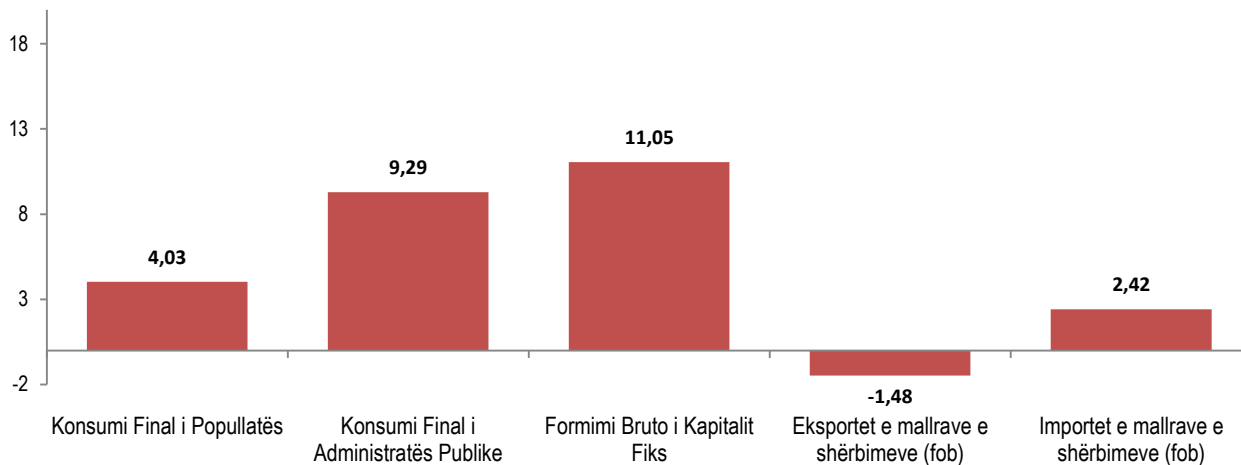
Konsumi final i popullatës, i cili përbën peshën kryesore të shpenzimeve në ekonomi u rrit me 4,03 %.

Konsumi final i qeverisë u shfaq me një rritje prej 9,29 %.

Komponenti i Formimit bruto të kapitalit fiks u rrit me 11,05 %.

Eksportet e mallrave dhe shërbimeve u ulën me 1,48 %, ndërsa Importet e mallrave dhe shërbimeve u rritën me 2,42 %.

Fig. 4 Komponentët e shpenzimeve të PBB-së, të përshtatura sezonalisht (t2_2023/t2_2022) në %



Sipas të dhënave të përshtatura sezonalisht, ndryshimet në krahasim me tremujorin paraardhës, shfaqen si më poshtë:

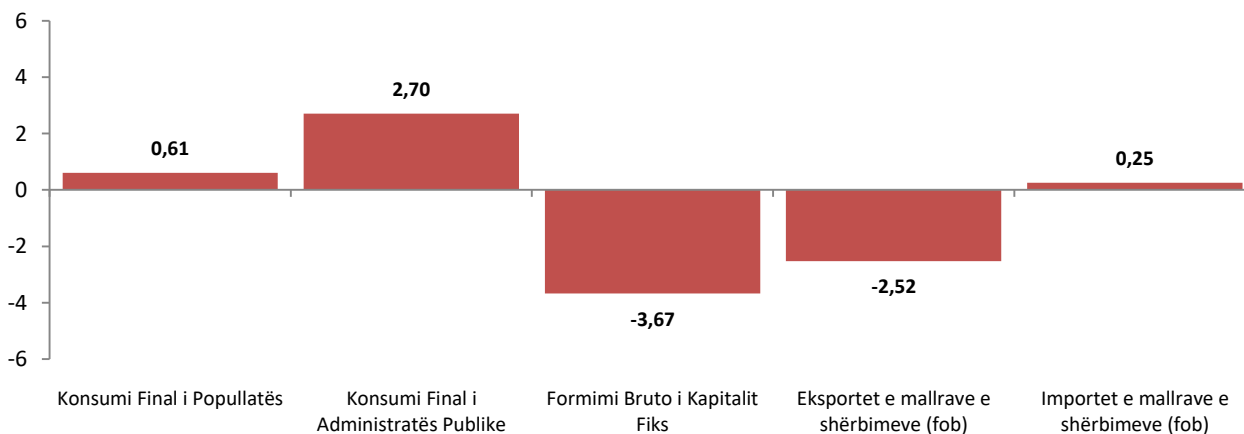
Konsumi final i popullatës u rrit me 0,61 %, krahasuar me tremujorin e parë të vitit 2023.

Konsumi final i qeverisë u shfaq me rritje 2,70 %.

Komponenti i Formimit bruto të kapitalit fiks shënoi rënie prej 3,67 %.

Eksportet e mallrave dhe shërbimeve u ulën me 2,52 %, ndërsa Importet e mallrave dhe shërbimeve u rritën me 0,25 %.

Fig. 5 Komponentët e shpenzimeve të PBB-së, të përshtatura sezonalisht (t2_2023/t1_2023) në %



Metodologjia

Llogaritjet e P.B.B-së tremujore janë konsistente me Llogaritë Kombëtare Vjetore si dhe janë të bazuara në të njëjtat koncepte dhe parime. Vlerësimet në këtë publikim janë të bazuara në të dhënat e disponueshme deri në Shtator të vitit 2023. Të dhënat tremujore që janë përdorur për vlerësimin e P.B.B-së tremujore janë kryesisht të dhëna administrative si dhe të dhëna të marra nga anketat tremujore që kryhen nga INSTAT. Këto seri janë gjithmonë subjekt i revizionimeve të ardhshme, gjë e cila lidhet me përmirësimin dhe shtimin e informacionit në kohë.

Publikimi i serive tremujore ka si objektiv kryesor që të japë një vlerësim koherent për ecurinë e ekonomisë. Këto seri përfshijnë vlerësime të P.B.B-së tremujore me çmime konstante (ndryshimet në volum të P.B.B-së tremujore), në të cilin përfshihen në vlerësim taksat dhe subvencionet (taksat neto) mbi produktet. Llogaritjet me çmime konstante janë të shprehura me çmimet mesatare të vitit të mëparshëm dhe të lidhur-zinxhir (chain-linking), në vitin referencë, (2010=100). Vlerësimet për P.B.B-në tremujore janë bërë mbi të dhënat e pa zhveshura nga efektet sezonale si dhe mbi të dhënat e zhveshura nga efektet sezonale. Metoda që është përdorur për të vlerësuar P.B.B-në tremujore konsiderohet një metodë indirekte.

Konsiderohet si një metodë indirekte sepse të dhënat tremujore që disponohen përdoren për të vlerësuar vlerën e shtuar tremujore duke u bazuar në raportet që zënë këta tregues. Kjo metodë bazohet në supozimin se për periudhën të cilën po analizojmë, raporti midis vlerës së shtuar dhe prodhimit është konstant. Në disa degë specifike si *Energjia elektrike*, *Administrata Publike*, *Arsimi*, *Shëndetësia* dhe *Aktivitetet financiare* përdoret metoda direkte e cila bën vlerësime të prodhimit dhe konsumit ndërmjetës më vete, diferenca e të cilëve jep si rezultat vlerën e shtuar.

Vijueshmëria e llogaritjeve

Në metodën indirekte radha që ndiqet për të vlerësuar V.SH.B-në tremujore mund të jetë e ndryshme, por ajo më e përdorura vijon si më poshtë:

- i) Mbledhja dhe plotësimi i të dhënave tremujore me çmime korrente dhe konstante nga burime të ndryshme të dhënash.
- ii) Krijimi i serive kohore për të dhënat tremujore në mënyrë që periudhat e ndryshme të jenë të krahasueshme mes tyre.
- iii) Kalibrimi (Benchmarking) i serive të të dhënave tremujore të pa zhveshura nga efektet sezonale, me serinë e të dhënave vjetore, veç e veç për seritë me çmimet korrente dhe konstante.

- iv) Agregimi i të dhënave tremujore e më pas eliminimi i efekteve sezonale të tyre, veç e veç për seritë me çmimet korrente dhe konstante.

Vlen për tu theksuar fakti që shuma e katër tremujorëve të zhveshur nga efektet e sezonalitetit jo domosdoshmërisht duhet të jetë e barabartë me vlerën vjetore të P.B.B- së. Kjo vjen për praninë e efekteve sezonale që kanë të pranishme seritë tremujore.

Vlerësimi me çmime konstante

Llogaritë Kombëtare Tremujore, për të patur një qasje më të mirë me Llogaritë Kombëtare Vjetore dhe duke iu përmbajtur ESA 2010, vlerësojnë treguesit e volumit të serive kohore tremujore duke i vlerësuar me çmimet mesatare të vitit të mëparshëm dhe të lidhur-zinxhir (chain-linking), në vitin referencë, (2010=100).

Procedura e përgjithshme e vlerësimit të treguesve të volumit të serive kohore tremujore ndjekin këto hapa: Se pari, treguesit me çmime korrente janë konvertuar në çmimet mesatare të vitit të kaluar duke përdorur indekset përkatëse të çmimeve. Në vijim, treguesit e vlerësuar me çmimet mesatare të vitit të kaluar janë lidhur-zinxhir (chain-linking), në vitin referencë, (2010=100), me qëllim që të sigurohet një seri kohore e krahasueshme në terma volumi.

Lidhja-zinxhir (chain-linking) e serive tremujore është kryer duke përdorur teknikën "Annual overlap", pra shifra me çmime të vitit të mëparshëm janë qasur në nivelin e çmimeve mesatar të vitit referues të zgjedhur duke përdorur deflatorë vjetore. Kjo teknikë përdoret në shumicën e shteteve anëtare të Bashkimit Evropian. Lidhja-zinxhir (chain-linking) nënkupton vlerësimin e treguesve të volumit për periudhën afatgjatë duke akumuluar ndryshimet e indekseve për periudhat afat shkurtra me bazë të ndryshme. Seritë kohore "chain-linking" të P.B.B-së tremujore me periudhën referuese fikse (2010=100) lejojnë periudhat e ndryshme të krahasohen në mënyrë konsistente dhe të sigurojë matjen e ndryshimeve afatgjata të volumeve. Megjithatë, përdoruesit duhet të jenë të vetëdijshëm për fenomenin që këto seri nuk mund të jenë të mbledhshme si shumë e komponentëve përbërës (non-additivity problem).

P.sh, në qoftë se seritë kohore tremujore të P.B.B-së tremujore me çmime korrente dhe me çmimet konstante mesatare të vitit të mëparshëm janë të mbledhshme (additive), ku P.B.B-ja totale është shumë e komponentëve, ndësa për seritë kohore "chain-linking" me periudhën referuese fikse (2010=100) P.B.B-ja totale nuk mund të mbledhet si shumë e komponentëve përbërës (non-additive).

Norma e rritjes reale, vlerësohet duke përdorur seritë tremujore të lidhura-zinxhir (chain-linking), në vitin referencë (2010=100).

Procesi i Kalibrimit (Benchmarking)

Qëllimi kryesor i këtij procesi është që të sigurohet që llogaritë tremujore të jenë konsistente me llogaritë vjetore. Konsistenca midis këtyre dy llogarive mund të bëhet me çmime korrente dhe konstante, ku si vlerat tremujore ashtu dhe ato vjetore janë të shprehura me çmime të të njëjtit vit bazë. Është për tu theksuar fakti që ky proces ruan trendin e indikatorëve tremujorë duke dhënë në këtë mënyrë ndryshimet në volum të axhustuara

Kalibrimi i shifrave tremujore të P.B.B-së (nga Tr1 2008 deri në Tr4 2021), me të dhënat vjetore për periudhën 2008-2021, është kryer duke përdorur programin XLPBM në excel. Ky program është zhvilluar nga FMN, dhe aplikon një sërë teknika matematikore dhe statistikore të cilat përdoren për kalibrimin e serive kohore tremujore me ato vjetore. Gjatë procesit të kalibrimit, mospërputhjet midis të dhënave tremujore dhe të dhënave vjetore minimizohen. Rezultati është arritja e konsistencës së të dhënave tremujore dhe vjetore, shumica e të dhënave tremujore është e barabartë me të dhënat vjetore për të gjitha vitet e kalibruara (benchmarking).

Zhveshja nga sezonaliteti

Një nga karakteristikat më të rëndësishme të serive tremujore është prania e sezonalitetit në to. Ekzistojnë dy mënyra për të eliminuar efektet sezonale nga seritë tremujore.

Mënyra indirekte:

Niveli i detajimit, në të cilin një seri është zhveshur nga sezonaliteti, është e rëndësishme pasi kjo ndikon në cilësinë e serisë. Seritë individuale të degëve të ndryshme të ekonomisë mund të zhvishen nga efektet sezonale dhe më pas të agregohen në degë më të mëdha. Kjo metodë konsiderohet si metodë indirekte. Metoda indirekte ka avantazhin se i ruan më mirë efektet sezonale të një serie individuale, por kjo vetëm me çmime korrente sepse me çmime konstante ky efekt zbehet për shkak të ndikimit të indekseve zinxhir që krijohen.

Mënyra direkte:

Një mënyrë tjetër është që degët e ekonomisë të agregohen fillimisht në degë më të mëdha e më pas të zhvishen nga efektet sezonale. Kjo mënyrë është quajtur mënyra direkte e zhveshjes së efekteve të sezonalitetit.

Metoda direkte mund të japë rezultate më të mira nëse degët individuale të ekonomisë kanë efekte të ngjashme sezonale me njëra tjetrën. Sa më të detajuara të merren seritë e të dhënave aq më e madhe është diferenca midis faktorëve jo të rregullt të një serie dhe atyre të zhveshur nga sezonaliteti, gjë e cila mund të humbasë objektivin kryesor që kanë efektet sezonale.

Në një vend si Shqipëria ngjarjet jo të rregullta mund të kenë një ndikim të madh në të dhëna të caktuara. Gjithsesi nëse komponentët përbërës të një serie kanë të njëjtin sezonalitet, agregimi zbut efektet e komponentëve jo të rregullta. Kjo është domethënëse për rastin e Shqipërisë ku shumë seri ekonomike ndikohen

nga fluktacionet e njëjta sezonale të një dege. INSTAT përdor mënyrën direkte për përshtatjen sezonale të serive kohore tremujore.

Programi që INSTAT përdor për përshtatjet sezonale të serive kohore është JDemetra+, metoda TRAMO/SEATS, ky program është zhvilluar nga EUROSTAT.

Politikat revizionuese

Një nga momentet më kryesore të serive të të dhënave tremujore janë revizionimet e tyre. Këto revizionime janë me frekuenca të ndryshme që në përgjithësi ndahen në tre grupe kryesore:

Revizionime Tremujore

Të dhënat që bëhen të disponueshme për tremujorin e fundit kanë efekt edhe në revizionimin e tremujorëve paraardhës sepse me ardhjen e të dhënave për tremujorin e fundit vijnë edhe një sërë të dhënash të përditësuara për tremujorët e mëparshëm si rezultat i përmirësimeve të tyre apo ndryshimeve administrative. Duhet theksuar fakti që të dhënat që përdoren për vlerësimin e P.B.B-së Tremujore janë kryesisht të dhëna administrative.

Futja e të dhënave të tremujorit të fundit në seri dhe më pas zhveshja e serisë së re nga efektet sezonale sjell edhe disa ndryshime për tremujorët e afërt të mëparshëm.

Revizionime Vjetore

Duke qenë se vlerësimi i P.B.B-së Tremujore mbështetet në të dhënat vjetore, ndryshimet që do të ndodhin në P.B.B Vjetore do të reflektohen dhe në seritë tremujore. Ndryshimet vjetore vijnë si rezultat i përmirësimeve të burimeve ekzistuese vjetore apo të përfshirjes së burimeve të reja. Vlerësimi i një viti kalon në disa etapa derisa arrin vlerësimi final i tij.

Ndryshimet që ndodhin në këto etapa reflektohen dhe në seritë tremujore. Efektet e ndryshimeve vjetore duke qenë se kanë një mospërputhje kohore relativisht të gjatë (vjetorja gjysmë finale del t+15 muaj më vonë dhe finalja 27 muaj më vonë), japin një efekt më të madh dhe më të shtrirë në kohë në seritë tremujore.

Revizionime Metodologjike

Përgjithësisht këto lloj revizionimesh janë si pasojë e ndryshimeve ose përmirësimeve metodologjike që ndodhin si në Llogaritë Kombëtare Vjetore ashtu edhe në Llogaritë Kombëtare Tremujore që në të dy rastet do të kenë efektet e tyre në seritë tremujore. Gjithashtu këto lloj revizionimesh mund të vijnë dhe kur burime të reja të dhënash bëhen të disponueshme, të cilat do të zëvendësojnë ato të mëparshmet.

Përkufizime

Prodhimi i Brendshëm Bruto (PBB): Prodhimi i brendshëm bruto, vlerësuar me çmimet e tregut, është rezultati final i aktivitetit të prodhimit nga njësitë rezidente prodhuese gjatë një viti. Ai është llogaritur sipas dy mënyrave:

- **PBB me mënyrën e prodhimit,** është i barabartë me shumën e vlerave të shtuara bruto sipas degëve të ndryshme të aktiviteve, duke shtuar tatimet e taksat e duke i zbritur subvencionet mbi produktet (të cilat nuk u janë shpërndarë sektoreve apo degëve të aktivitetit);

- **PBB sipas mënyrës së shpenzimeve,** është i barabartë me përdorimet finale të brendshme të produkteve e shërbimeve (konsumi final efektiv, formimi bruto i kapitalit fiks, ndryshimet e gjendjeve), plus eksportet, minus importet.

Prodhimi: Aktivitet i ushtruar nën kontrollin dhe përgjegjësinë e një njësie institucionale që kombinon burimet në fuqi punëtore, kapital dhe produkte e shërbime për të prodhuar produkte ose kryer shërbime. Proceset e pastra natyrore pa ndërhyrjen ose kontrollin e njeriut nuk bëjnë pjesë në prodhim. Ekzistojnë tre lloje të prodhimit: prodhim tregu; prodhim i prodhuar për konsum final vetjak dhe prodhim tjetër jo-tregu.

Konsumi i ndërmjetëm: Vlera e produkteve ose shërbimeve të transformuara ose plotësisht të konsumuara gjatë procesit të prodhimit. Përdorimi i aktiveve fikse të vëna në punë nuk merret parasysh; ai evidentohet në konsumin e kapitalit fiks.

Vlera e shtuar bruto: Vlera e shtuar bruto përfaqëson kontributin e aktiviteve të ndryshme në PBB dhe llogaritet si diferencë midis prodhimit dhe konsumit të ndërmjetëm.

PBB nominale mat vlerën e produkteve për një periudhë të caktuar kohore, me çmimet e periudhës në të cilin prodhohet produkti (çmimet e tanishme).

PBB reale mat produktin total të prodhuar në një ekonomi, për një periudhë të caktuar kohore, por duke marrë parasysh çmimet e një viti bazë (të dhënë-mundet me qene viti paraardhës ose cili vit caktohet si vit bazë).

Taksat mbi produktet dhe importin: Taksat mbi produkte janë taksat e pagueshme për njësi të disa mallrave dhe shërbimeve si Taksa mbi Vlerën e Shtuar (TVSH), akciza, taksa dhe taksa doganore mbi importet.

Subvencione në produkte: Subvencionet në produkte janë pagesat e pakthyeshme që njësitë e administratës publike bëjnë tek ndërmarrjet si një shumë e caktuar parash për njësi të një malli ose shërbimi. Subvencionet në importe konsistojnë në subvencionimin e mallrave ose shërbimeve që bëhen të pagueshme kur malli kapërcen kufirin e territorit ekonomik ose kur shërbimet i janë kaluar njërive institucionale rezidente.

Konsumi Final: Konsumi Final është një nga komponentët kryesorë të PBB. Ky konsiston në mallrat dhe shërbimet e përdorura nga familjet individuale ose komunitetet dhe llogaritet si shumë e konsumit final të

familjeve. konsumit final të administratës publike dhe konsumit final të Institucioneve Jo- Fitimprurëse në Shërbim të Familjeve (IJFSHF).

Konsumi final i familjeve: Llogarit të gjitha mallrat dhe shërbimet që përdoren direkt për të plotësuar kërkesat individuale të familjeve rezidente.

Konsumi final i administratës publike dhe Institucioneve jo fitim prurëse: Përmban vlerën e shërbimeve jotregtare të kryera nga administrata publike dhe nga institucionet jofitimprurëse në përfitim të komuniteteve ose grupe familjesh.

Eksporti neto: Eksporti neto llogaritet si diferencë midis eksportit të mallrave dhe shërbimeve (f.o.b) dhe importit të mallrave dhe shërbimeve (f.o.b).

Formimi Bruto i Kapitalit Fiks: Konsiston në shpenzimet e kryera për kapitale të reja ose për shpenzime të tjera specifike kryer nga prodhuesit në sende ose shërbime me qëllim që të mbajnë, rritin ose zgjerojnë kapacitetin e tyre prodhues ose që të krijojnë kushte të reja përpunimi në të ardhmen.

Çmim bazë: Shuma që prodhuesi merr nga blerësi për njësi të produktit apo shërbimit të prodhuar, pa tatimet dhe subvencionet mbi produktin. Çmimi bazë përjashton shpenzimet e transportit të faturuara më vete.

Çmimet e tregut: janë çmimet pasi shtohen taksat mbi produktet minus subvencionet mbi produktet.

Çmime korente: Çmimet e periudhës referuese. Ato përfaqësojnë çmimin e paguar për të mirat dhe shërbimet në kohën e prodhimit ose të konsumit.

Çmime konstante: Vlerësimet me çmime konstante janë në vlerë reale pra të korigjuara për ndryshimet në çmime në lidhje me një vit bazë. Ato janë një mënyrë për të matur ndryshimin real në prodhim.