

Strukturat Akomoduese

Prill 2023

Tiranë, më 19 Qershor 2023: Në muajin Prill 2023, treguesit e shfrytëzimit të kapaciteteve të strukturave akomoduese, paraqiten si më poshtë:

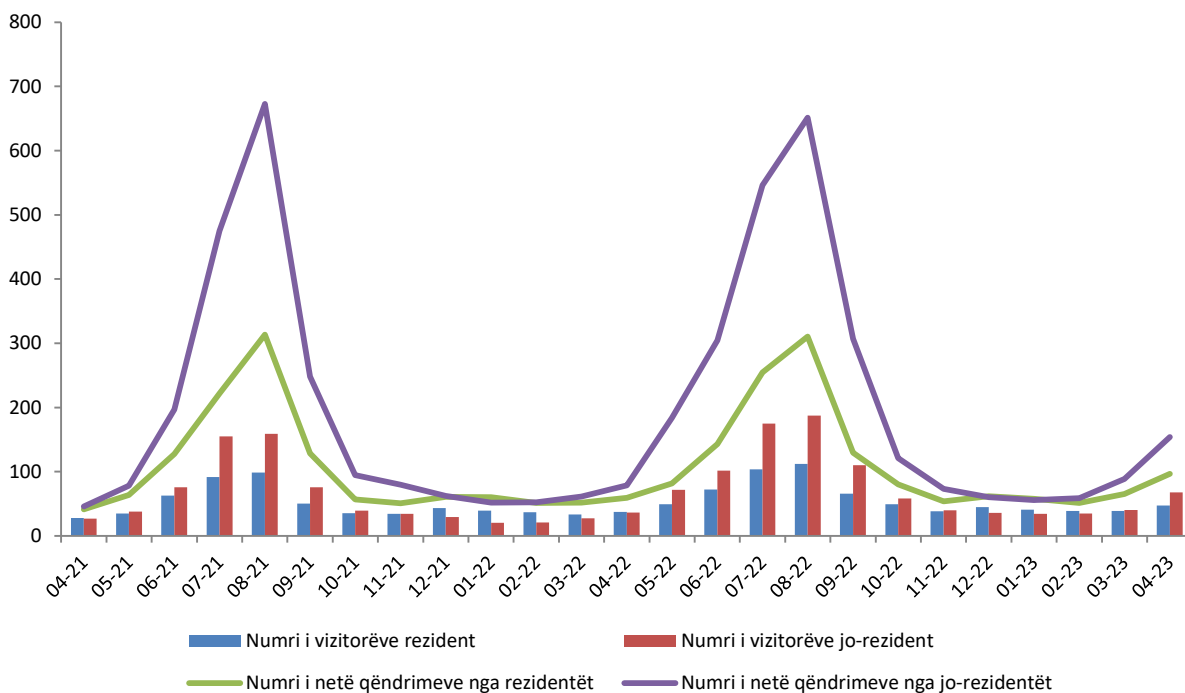
Numri i vizitorëve gjithsej është rritur me 55,6 %, në krahasim me Prill 2022. Të njëjtën ecuri ndjekin edhe dy treguesit e mëposhtëm:

- numri i vizitorëve rezident është rritur me 26,5 %;
- numri i vizitorëve jo-rezident është rritur me 85,6 %.

Numri i netë qëndrimeve gjithsej është rritur me 81,0 %, në krahasim me Prill 2022. Të njëjtën ecuri ndjekin edhe dy treguesit e mëposhtëm:

- numri i netë qëndrimeve nga rezident është rritur me 62,6 %;
- numri i netë qëndrimeve nga jo-rezident është rritur me 94,9 %.

Fig.1 Vizitorë dhe netë qëndrime gjithsej (numër në mijë)



Për publikim 19/06/2023

Vizitorë

Gjatë muajit Prill 2023, është shënuar rritje e numrit të vizitorëve gjithsej me 55,6 %, krahasuar me Prill 2022. Numri i vizitorëve jo- rezident të cilët janë akomoduar në Rajonin Qendër ka shënuar rritjen më të lartë me 88,7 %. Në Zonat Jo-bregdetare ky tregues është rritur me 88,6 %, krahasuar me të njëjtën periudhë të vitit të mëparshëm. Numri i vizitorëve jo-rezident të cilët janë akomoduar në “Hotele dhe akomodime të ngjashme” ka shënuar rritje me 80,1 %.

Tab.1 Vizitorë rezident dhe jo-rezident sipas rajonit, afërsisë me bregdetin dhe llojit të strukturave akomoduese

	Rezident			Jo-rezident		
	Prill 2021	Prill 2022	Prill 2023	Prill 2021	Prill 2022	Prill 2023
Rajonet						
Rajoni i Veriut	6.880	11.146	8.256	5.100	7.214	13.553
Rajoni Qendër	11.320	14.596	22.636	18.326	22.456	42.374
Rajoni i Jugut	9.665	11.747	16.521	3.430	6.773	11.693
Zonat e afërsisë me bregdetin						
Zona Bregdetare	9.917	15.475	20.545	16.313	14.911	27.005
Zona Jo-bregdetare	17.948	22.014	26.868	10.543	21.532	40.615
Përshkrimi i llojit të strukturës akomoduese						
Hotele dhe akomodime të ngjashme	26.777	36.080	45.486	26.293	35.874	64.617
Akomodime për pushime dhe të tjera akomodime afatshkurtra	1.052	1.315	1.848	556	510	2.649
Hapësirat për kampingje, për parqe, për çadra ose rulota argëtimi	36	94	79	7	59	354
Gjithsej	27.865	37.489	47.413	26.856	36.443	67.620

Në muajin Prill 2023, numri më i lartë i vizitorëve rezultojn:

- sipas rajoneve në “Rajonin Qendër“ (56,5 %);
- sipas zonave të afërsisë me bregdetin në “Zonat Jo-bregdetare” (58,7 %);
- sipas llojit të strukturave akomoduese në “Hotele dhe akomodime të ngjashme” (95,7 %).

Fig.2 Ndryshimi vjetor i vizitorëve rezident dhe jo-rezident sipas muajve (%)

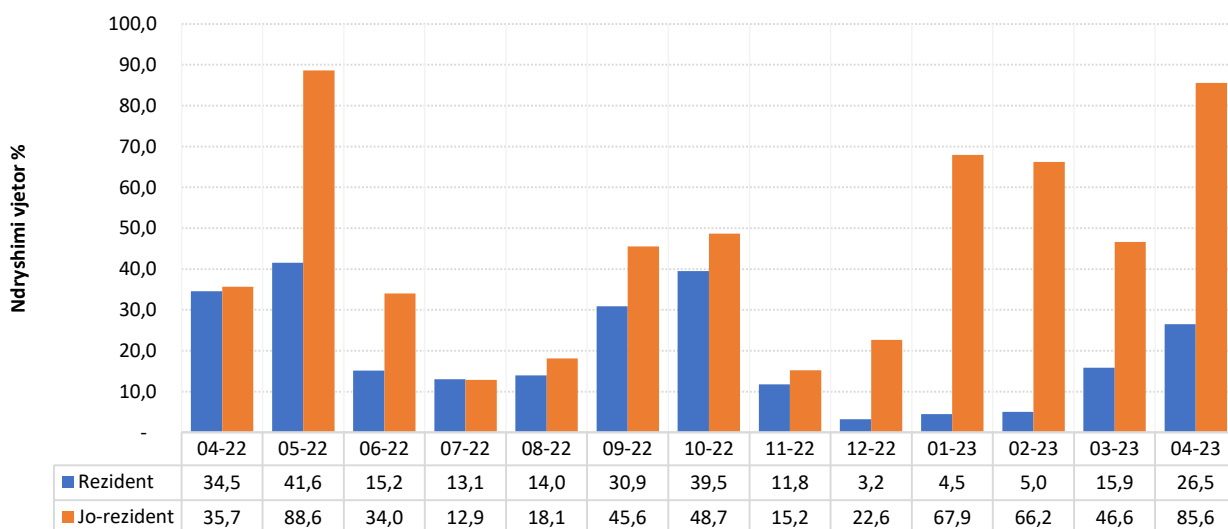
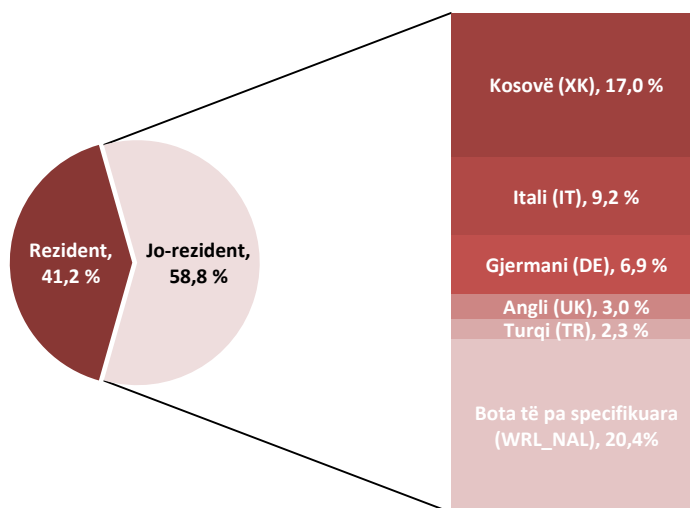


Fig.3 Vizitorë jo-rezident sipas shteteve (%)



Netë qëndrime

Gjatë muajit Prill 2023, numri i netë qëndrimeve gjithsej është rritur me 81,0 %, në krahasim me muajin Prill 2022. Numri i netë qëndrimeve të vizitorëve jo-rezident të cilët janë akomoduar në Rajonin Qendër ka shënuar rritjen më të lartë me 2,1 herë. Në Zonat Jo-bregdetare ky tregues është rritur me 2,3 herë, krahasuar me të njëjtën periudhë të vitit të mëparshëm. Numri i netë qëndrimeve të vizitorëve jo-rezident të cilët janë akomoduar në “Hotele dhe akomodime të ngjashme” ka shënuar rritje me 88,8 %.

Tab.2 Netë qëndrime nga rezident dhe jo-rezident sipas rajonit, afërsisë me bregdetin dhe llojit të strukturave akomoduese

	Rezident			Jo-rezident		
	Prill 2021	Prill 2022	Prill 2023	Prill 2021	Prill 2022	Prill 2023
Rajonet						
Rajoni i Veriut	10.339	17.825	18.220	7.610	13.440	22.060
Rajoni Qendër	15.287	22.678	45.053	29.957	52.413	107.537
Rajoni i Jugut	15.638	19.013	33.476	8.303	13.172	24.423
Zonat e afërsisë me bregdetin						
Zona Bregdetare	15.668	23.902	43.429	27.646	37.998	60.768
Zona Jo-bregdetare	25.596	35.614	53.320	18.224	41.027	93.252
Përshkrimi i llojit të strukturës akomoduese						
Hotele dhe akomodime të ngjashme	38.023	56.297	91.174	43.702	77.375	146.098
Akomodime për pushime dhe të tjera akomodime afatshkurtra	3.204	3.118	5.476	2.161	1.551	7.481
Hapësirat për kampingje, për parqe, për çadra ose rulota argëtimi	37	101	99	7	99	441
Gjithsej	41.264	59.516	96.749	45.870	79.025	154.020

Në muajin Prill 2023, numri më i lartë i netë qëndrimeve është realizuar:

- sipas rajoneve në “Rajonin Qendër” (60,8 %);
- sipas zonave të afërsisë me bregdetin në “Zonat Jo-bregdetare” (58,4 %);
- sipas llojit të strukturave akomoduese në “Hotele dhe akomodime të ngjashme” (94,6 %).

Fig.4 Ndryshimi vjetor i netë qëndrimeve nga rezident dhe jo-rezident sipas muajve (%)

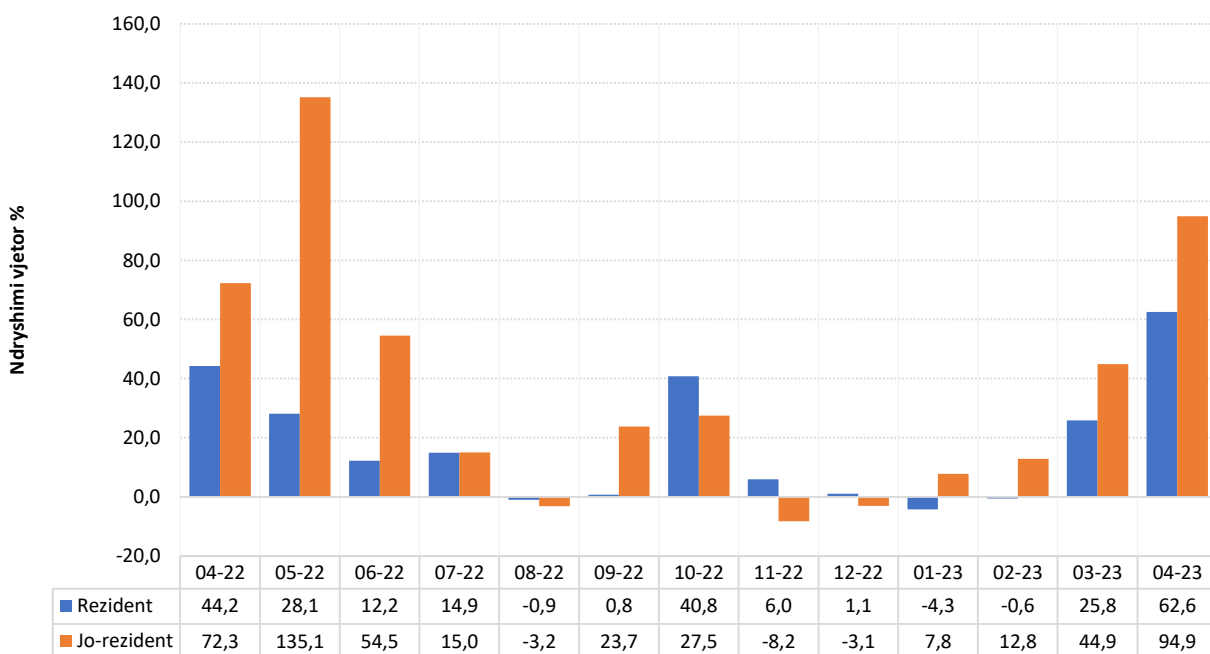
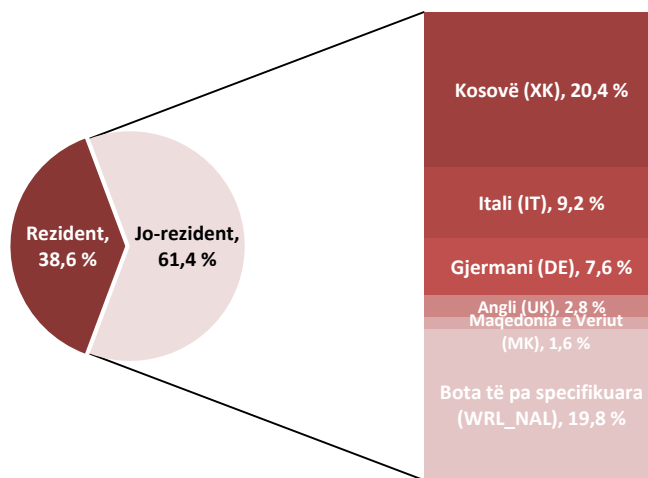


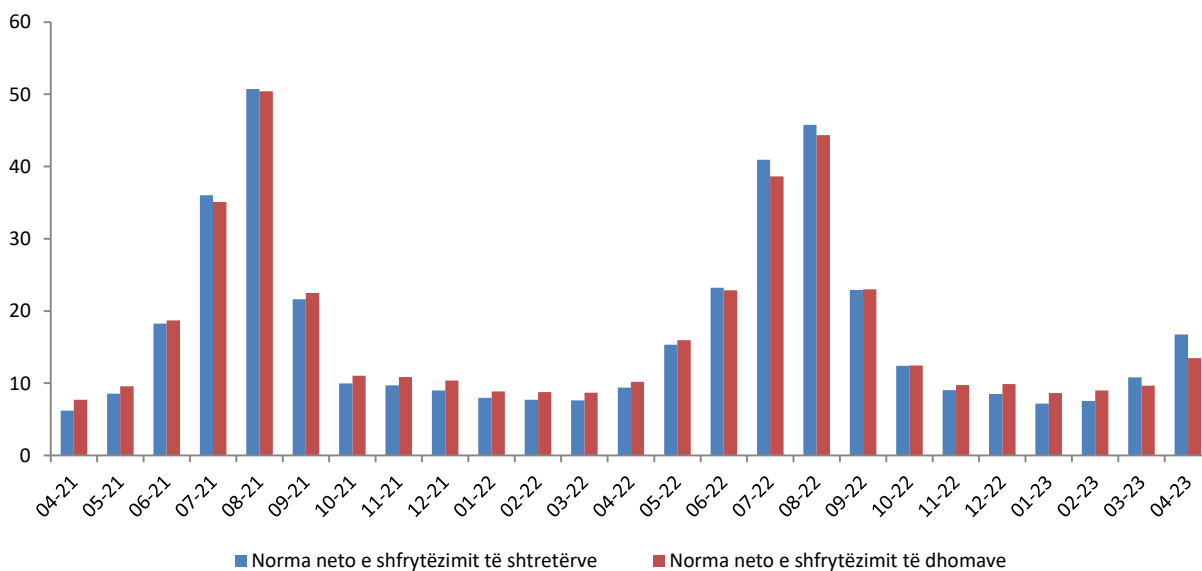
Fig.5 Netë qëndrime nga jo-rezident sipas shteteve (%)



Norma neto e shfrytëzimit

Normat neto të shfrytëzimit, të dhomave dhe të shtretërve, janë dy tregues të cilët masin përqindjen e shfrytëzimit të kapaciteteve akomoduese, dhoma e shtretër të disponueshëm për vizitorë. Gjatë këtij muaji, norma e shfrytëzimit të dhomave të “Hoteleve dhe akomodimeve të ngjashme” është 13,5 %, kundrejt 10,2 % që ishte në muajin Prill 2022. Norma e shfrytëzimit të shtretërve të “Hoteleve dhe akomodimeve të ngjashme” është 16,8 %, kundrejt 9,4 % që ishte në muajin Prill 2022.

Fig.6 Norma neto e shfrytëzimit (%)



Metodologjia

Informacion mbi vrojtimin:

INSTAT llogarit dhe publikon treguesit mujor të statistikave të akomodimit që përbëjnë ofertën turistike në vend.

Qëllimi i vrojtimit mbi strukturat akomoduese është të monitorojë aktivitetet turistike, të llogarisë treguesit statistikor mbi ofertën akomoduese të turizmit shqiptar, që janë të rëndësishëm për të përcaktuar tendencën e zhvillimit të kapaciteve të sektorit të turizmit. Të dhënat mblidhen çdo muaj nëpërmjet pyetsorit “Anketa e Strukturave Akomoduese”.

Fusha e mbulimit

Në anketën e strukturave akomoduese përfshihen të gjitha strukturat akomoduese turistike nga Regjistri Statistikor i Ndërmarrjeve të vitit 2021. Strukturat akomoduese turistike klasifikohen dhe përshkruhen në grupe sipas klasifikimit NVE Rev. 2 si vijon:

55.10 Hotele dhe akomodime të ngjashme. Kjo klasë përfshin: hotele, resort hotelier (kompleks turistik), hotel suita / apartamente, motele.

55.20 Akomodime për pushime dhe të tjera akomodime afatshkurtra. Kjo klasë përfshin: shtëpi pushimi për fëmijë dhe të tjerë, apartamente dhe shtëpi njëkatëshe për vizitorë, shtëpi pushimi familjare pa shërbim në dhomë, bujtina të rinjsh dhe streha malore.

55.30 Hapësirat për kampingje dhe për parqe, për çadra ose rulota argëtimi. Kjo klasë përfshin kampingje e parqe për çadra, automjete ose rulota për vizitorët me qëndrim të shkurtër.

Strukturat akomoduese dhe vizitorët e pa regjistruar nuk janë subjekt i këtij studimi.

Treguesit që mblidhen nga anketa përfshijnë:

- Numri i vizitorëve rezident;
- Numri i vizitorëve jo – rezident;
- Netët e qëndrimit nga vizitorët rezident;
- Netët e qëndrimit nga vizitorët jo – rezident;
- Dhomat/kampet e zëna nga vizitorët rezident;
- Dhomat/kampet e zëna nga vizitorët jo - rezident;
- Numri i dhomave/kampeve gjithsej;
- Numri i shtretërve gjithsej;

Mbledhja e këtyre treguesve dhe llogaritja e niveleve të kapacitetit dhe shfrytëzimit realizohen bazuar në Aneksin I “Oferta turistike-Statistikat e Akomodimit” të Rregullores së Bashkimit Europian (EU) nr. 692/2011.

Përkufizime:

Struktura akomoduese përfshin të gjitha njësitë e akomodimit turistik që ofrojnë, si një shërbim të paguar (çmimi mund të subvencionohet pjesërisht ose plotësisht), shërbime akomodimi afatshkurtra ose qëndrimi të Janarër.

Dhomë: njësia e përbërë nga një dhomë ose grupe dhomash të cilat janë të marra me qira nga vizitorët (turistët) si një e tërë (qira e pandashme).

Shtrat: përcaktohet nga numri i personave që mund të qëndrojnë gjatë natës në një shtrat, duke përjashtuar shtretërit ekstra të vendosur sipas kërkesës së vizitorit.

Vizitorë: është një person i cili qëndron të paktën një natë në hotel duke përfshirë edhe fëmijët.

Rezident: konsiderohet ai person që ka banuar në Shqipëri për më shumë se 12 muaj radhazi.

Jo-Rezident: konsiderohet ai person që nuk ka banuar në Shqipëri për më shumë se 12 muaj radhazi.

Netë qëndrimi: është çdo natë që një vizitor / turist (rezident ose jo-rezident) aktualisht shpenzon (fle apo qëndron) në një njësi akomodimi.

Norma neto e shfrytëzimit të shtretërve = $\frac{\text{Numri i netë qëndrimeve}}{\text{Numri i shtretërve të disponueshëm}} * 100$ që mat përqindjen e shfrytëzimit të shtretërve në "Hotele dhe akomodime të ngjashme".

Norma neto e shfrytëzimit të dhomave = $\frac{\text{Numri i dhomave të zëna}}{\text{Numri i dhomave të disponueshme}} * 100$ që tregon përqindjen e shfrytëzimit të dhomave në "Hotele dhe akomodime të ngjashme".

Rajonet statistikore në nivelin 1, 2 dhe 3 përcaktohen sipas ndarjes territoriale NUTS II, i cili është një klasifikim i unifikuar dhe përdoret si bazë për mbledhjen dhe përpunimin e Statistikave Rajonale Evropiane. Informacioni më poshtë përfshin se cilat prefektura janë në rajonin e Veriut, Qendrës dhe Jugut.

Rajoni i Veriut: Dibër; Durrës; Kukës; Lezhë; Shkodër

Rajoni Qendër: Elbasan; Tiranë

Rajoni i Jugut: Berat; Fier; Gjirokastrë; Korçë; Vlorë

Zonat bregdetare janë Njësi Administrative Vendore (LAU) që janë në kufi ose afër një vijë bregdetare. Zonat bregdetare klasifikohen sipas dy kategorive të mëposhtme:

- **Zonat bregdetare:** LAU që kufizohen me vijën bregdetare ose LAU që kanë të paktën 50% të sipërfaqes së tyre në një distancë prej 10 km nga vija bregdetare;
- **Zonat jo-bregdetare:** LAU që nuk janë "zona bregdetare"; që nënkupton LAU që nuk kufizohen me vijën bregdetare dhe kanë më pak se 50% të sipërfaqes së tyre në një distancë prej 10 km nga vija bregdetare.