

# Lëvizjet e shtetasve në Shqipëri

## Prill 2023

**Tiranë, më 25 Maj 2023:** Hyrjet e shtetasve shqiptarë dhe të huaj në territorin shqiptar, në muajin Prill 2023, janë 1.161.729. Ky tregues rezulton me një rritje 39,5 %, krahasuar me Prill 2022. Daljet e shtetasve shqiptarë dhe të huaj nga territori i Shqipërisë, gjatë muajit Prill 2023, janë 1.147.154, duke shënuar një rritje me 37,5 %, krahasuar me të njëjtën periudhë të një viti më parë.

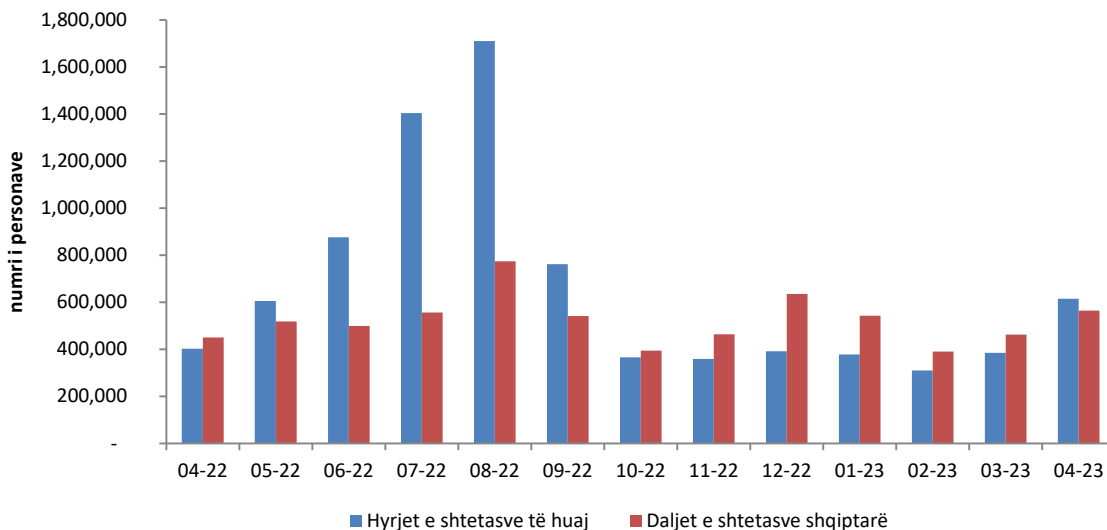
### Hyrjet e shtetasve

Në Prill 2023, numri i shtetasve shqiptarë që kanë hyrë në territorin shqiptar është 547.473. Ky numër është rritur me 27,1 %, krahasuar me Prill 2022.

Numri i shtetasve të huaj që kanë hyrë në territorin shqiptar është 614.256. Ky numër është rritur me 52,8 %, krahasuar me Prill 2022.

Gjatë katërmujorit të parë 2023, numri i shtetasve të huaj që kanë hyrë në territorin shqiptar është 1.684.820. Ky numër është rritur me 57,0 %, krahasuar me të njëjtën periudhë të vitit 2022 (tab.1).

Fig. 1 Lëvizjet e shtetasve në Shqipëri, Prill 2022- Prill 2023



**Burimi:** Drejtoria e Përgjithshme e Policisë së Shtetit, llogaritjet INSTAT

**Për publikim 25/05/2023**

### Daljet e shtetasve

Daljet e shtetasve shqiptarë nga territori i Shqipërisë, gjatë muajit Prill 2023 janë 563.428. Krahasuar me Prill 2022, ky tregues është rritur me 25,4 %.

Daljet e shtetasve të huaj nga territori i Shqipërisë gjatë muajit Prill 2023, janë 583.726. Krahasuar me Prill 2022, ky tregues është rritur me 51,5 %.

Numri i shtetasve shqiptarë të dalë nga territori i Shqipërisë gjatë katërmujorit të parë 2023, është 1.957.678, duke u rritur me 30,3 %, krahasuar me të njëjtën periudhë të një viti më parë (tab1).

**Tab. 1 Lëvizjet e shtetasve shqiptarë dhe të huaj**

Periudha	Prill 2022	Prill 2023	Ndryshimi vjetor (%)	Janar-Prill 2022	Janar-Prill 2023	Ndryshimi vjetor (%)
<b>Hyrje gjithsej</b>	<b>832.914</b>	<b>1.161.729</b>	39,5	<b>2.378.898</b>	<b>3.537.070</b>	48,7
Shqiptarë	430.863	547.473	27,1	1.305.637	1.852.250	41,9
Të huaj	402.051	614.256	52,8	1.073.261	1.684.820	57,0
<b>Dalje gjithsej</b>	<b>834.529</b>	<b>1.147.154</b>	37,5	<b>2.624.843</b>	<b>3.637.536</b>	38,6
Shqiptarë	449.295	563.428	25,4	1.502.985	1.957.678	30,3
Të huaj	385.234	583.726	51,5	1.121.858	1.679.858	49,7

**Burimi:** Drejtoria e Përgjithshme e Policisë së Shtetit, llogaritjet INSTAT

Në Prill 2023, rajoni me numrin më të lartë të hyrjeve të shtetasve të huaj në Shqipëri është rajoni i Evropës me 590.603 shtetas, pasuar nga Amerika dhe Azia Lindore / Paqësori, përkatësisht me 14.012 dhe 4.913 shtetas (tab.2).

**Tab. 2 Hyrjet e shtetasve të huaj sipas rajonit**

Periudha	Prill 2022	Prill 2023	Janar - Prill 2022	Janar - Prill 2023
<b>Gjithsej</b>	<b>402.051</b>	<b>614.256</b>	<b>1.073.261</b>	<b>1.684.820</b>
I. Afrika	126	803	626	2.278
II. Amerika	9.745	14.012	24.208	36.265
III. Azia Lindore dhe Paqësori	1.417	4.913	3.899	9.767
IV. Lindja e Mesme	435	1.526	1.817	2.954
V. Azia e Jugut	641	1.317	1.508	3.133
VI. Evropa	384.912	590.603	1.035.159	1.626.852
- Evropa Qëndrore / Lindore	13.944	21.034	32.483	49.863
- Evropa Veriore	18.349	19.977	40.993	50.036
- Evropa Jugore	311.294	488.357	876.430	1.398.464
- Evropa Perëndimore	34.445	44.329	66.315	86.679
- Evropa Lindore / Mesdheut	6.880	16.906	18.938	41.810
VII. Rajone të paspecifikuara	4.775	1.082	6.044	3.571

**Burimi:** Drejtoria e Përgjithshme e Policisë së Shtetit, llogaritjet INSTAT

Në Prill 2023, krahasuar me Prill 2022, hyrjet e shtetasve të huaj janë rritur:

- për qëllime personale me 53,7 %;
- për qëllime pushime, vizitë tek të afërm, etj. me 54,5 %;
- për biznes dhe qëllime profesionale me 13,9 % (tab.3).

**Tab. 3 Hyrjet e shtetasve të huaj sipas qëllimit**

Periudha	Prill 2022	Prill 2023	Ndryshimi vjetor (%)	Janar - Prill 2022	Janar - Prill 2023	Ndryshimi vjetor (%)
<b>Hyrje shtetas të huaj</b>	<b>402.051</b>	<b>614.256</b>	<b>52,8</b>	<b>1.073.261</b>	<b>1.684.820</b>	<b>57,0</b>
I. Personale	393.149	604.116	53,7	1.040.326	1.646.725	58,3
1. Pushime, vizitë tek të afërm, etj.	370.716	572.670	54,5	991.368	1.566.134	58,0
2. Trajtime shëndetësorë	32	15	-53,1	417	195	-53,2
3. Qëllime fetare	71	43	-39,4	152	123	-19,1
4. Udhëtarë transit	22.330	31.388	40,6	48.389	80.273	65,9
II. Biznes dhe profesionale	8.902	10.140	13,9	32.935	38.095	15,7

**Burimi:** Drejtoria e Përgjithshme e Policisë së Shtetit, llogaritjet INSTAT

# Metodologjia

Qëllimi i publikimit të hyrjeve dhe daljeve të shtetasve shqiptarë dhe të huaj sipas mënyrës së udhëtimit (me det, ajër, tokë dhe pikave kufitare) është matja e disa treguesëve statistikorë që lidhen me turizmin.

## Përkufizime

**Hyrjet:** Përfshijnë të gjitha hyrjet e personave në pikat kufitare (me ajër, det dhe tokë).

Hyrjet janë një koncept që i referohet të gjitha mbërritjeve. Një person që viziton disa vende njëkohësisht gjatë një viti llogaritet çdo herë si një hyrje e re.

**Daljet:** Përfshijnë të gjitha daljet e personave nga pikat kufitare (me ajër, det dhe tokë).

Daljet masin fluksin e shtetasve që lënë vendin e referencës. Një person që lë vendin e referencës disa herë gjatë një viti llogaritet çdo herë si një dalje e re.

**Vizitor:** Për qëllime të statistikave të turizmit, termi “vizitor” nënkupton “një person që udhëton në një vend të ndryshëm nga vendi ku ai banon, për një periudhë më pak se 12 muaj dhe qëllimi kryesor i këtij udhëtimi në vendin e vizituar nuk është ai i një veprimtarie fitimprurëse”.

Qëllimi i udhëtimit të vizitorëve dhe turistëve përfshin vizita për:

*Qëllime personale* të cilat grupohen në:

1. Pushime, vizitë tek të afërm etj.;
2. Trajtime shëndetësore
3. Qëllime fetare;
4. Udhëtarë tranzit.

*Kategoria e biznesit* që përfshin të gjitha bizneset dhe aktivitetet profesionale jashtë ambientit të zakonshëm.

**Burimi i të dhënave:** Të dhënat janë administrative dhe sigurohen nga Ministria e Punëve të Brendshme (Policia e Shtetit, Drejtoria e Kufirit dhe Migracionit).

Të dhënat janë paraprake dhe subjekt rishikimi të vazhdueshëm. Për më shumë referohu:

[http://www.instat.gov.al/al/dokumentimi/cil%C3%ABsia-statistikore/Politika e Revizionimit Statistikor.](http://www.instat.gov.al/al/dokumentimi/cil%C3%ABsia-statistikore/Politika%20e%20Revizionimit%20Statistikor)

**Diferencat statistikore midis hyrje-daljeve të shtetasve Shqiptarë apo të huaj vijnë kryesisht nga:**

- Ligjit nr.71/2016 “Për Kontrollin Kufitar”, neni 17 “Lehtësimi i verifikimeve Kufitare”, ku gjatë sezonit turistik apo fluksit të shtuar, në momentet e hyrjeve të shtetasve në kufi, nuk regjistron shtetasit në hyrje;
- Procedurat lehtësuese që aplikohen për banorët e zonave kufitare të cilët kalojnë kufirin për arsye të aktivitetit të tyre tregtarë, kur kalojnë disa herë brenda ditës, nuk regjistrohen në hyrje;
- Dy-shtetësia që zotërojnë një pjesë e mirë e Shqiptarëve të cilët në momentin e kalimit të kufirit mund të deklarojnë shtetësi të ndryshme në dalje nga ajo në hyrje, etj.