

# Strukturat Akomoduese

## Mars 2023

**Tiranë, më 19 Maj 2023:** Në muajin Mars 2023, treguesit e shfrytëzimit të kapaciteteve të strukturave akomoduese, paraqiten si më poshtë:

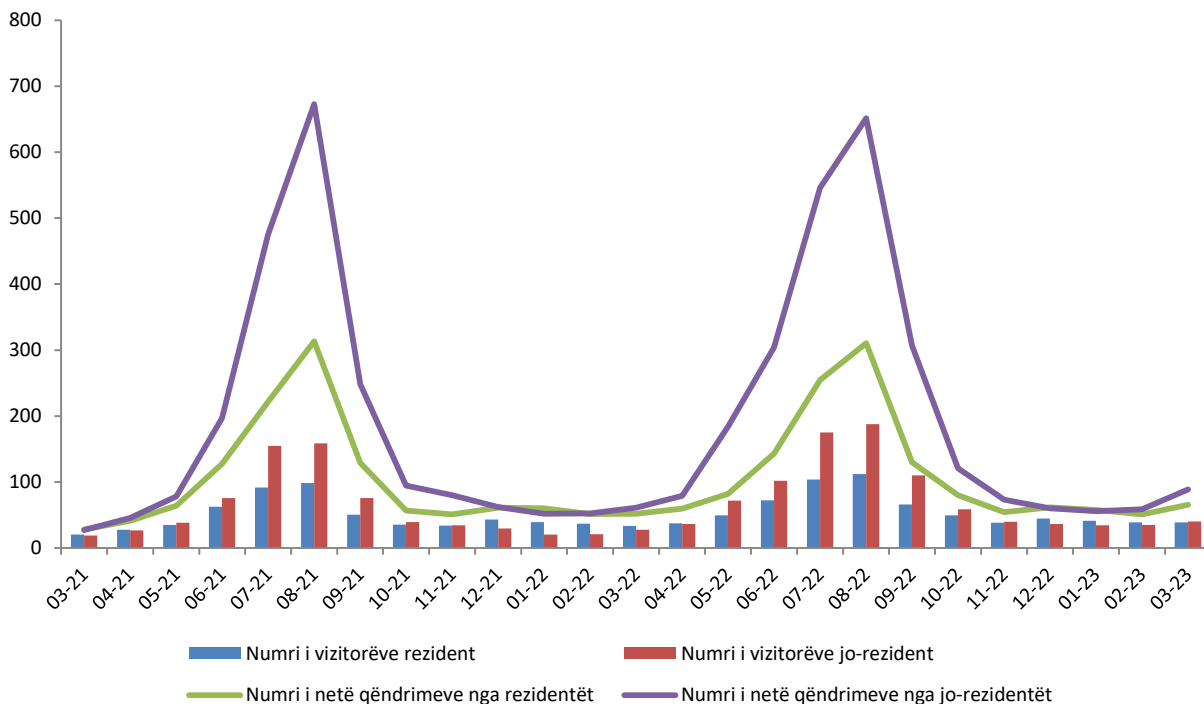
Numri i vizitorëve gjithsej është rritur me 29,8 %, në krahasim me Mars 2022. Të njëjtën ecuri ndjekin edhe dy treguesit e mëposhtëm:

- numri i vizitorëve rezident është rritur me 15,9 %;
- numri i vizitorëve jo-rezident është rritur me 46,6 %.

Numri i netë qëndrimeve gjithsej është rritur me 36,1 %, në krahasim me Mars 2022. Të njëjtën ecuri ndjekin edhe dy treguesit e mëposhtëm:

- numri i netë qëndrimeve nga rezident është rritur me 25,8 %;
- numri i netë qëndrimeve nga jo-rezident është rritur me 44,9 %.

**Fig.1 Vizitorë dhe netë qëndrime gjithsej (numër në mijë)**



**Për publikim 19/05/2023**

**Vizitorë**

Gjatë muajit Mars 2023, është shënuar rritje e numrit të vizitorëve gjithsej me 29,8 %, krahasuar me Mars 2022. Numri i vizitorëve jo- rezident të cilët janë akomoduar në Rajonin e Jugut ka shënuar rritjen më të lartë me 77,8 %. Në Zonat Jo-bregdetare ky tregues është rritur me 66,8 %, krahasuar me të njëjtën periudhë të vitit të mëparshëm. Numri i vizitorëve jo-rezident të cilët janë akomoduar në “Akomodime për pushime dhe të tjera akomodime afatshkurtra” ka shënuar rritjen më të lartë me 72,8 %.

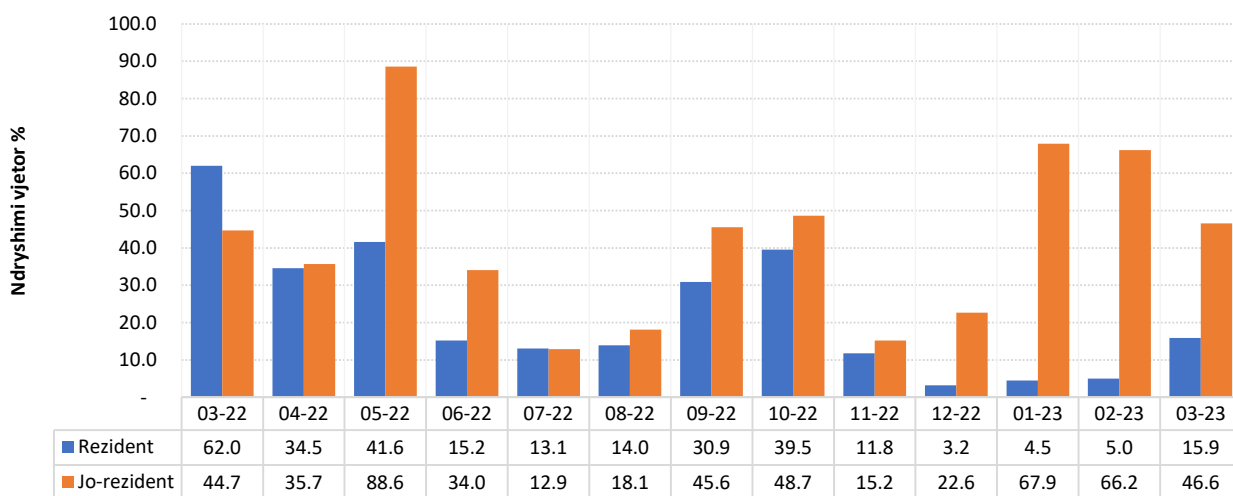
**Tab.1 Vizitorë rezident dhe jo-rezident sipas rajonit, afërsisë me bregdetin dhe llojit të strukturave akomoduese**

	Rezident			Jo-rezident		
	Mars 2021	Mars 2022	Mars 2023	Mars 2021	Mars 2022	Mars 2023
<b>Rajonet</b>						
Rajoni i Veriut	5.926	7.873	9.262	3.990	5.043	8.323
Rajoni Qendër	9.048	14.344	16.273	12.869	19.278	26.322
Rajoni i Jugut	5.665	11.223	13.212	2.194	3.247	5.772
<b>Zonat e afërsisë me bregdetin</b>						
Zona Bregdetare	5.746	11.656	11.544	8.426	11.522	13.648
Zona Jo-bregdetare	14.893	21.784	27.203	10.627	16.046	26.769
<b>Përshkrimi i llojit të strukturës akomoduese</b>						
Hotele dhe akomodime të ngjashme	19.837	31.761	37.096	18.797	27.202	39.798
Akomodime për pushime dhe të tjera akomodime afatshkurtra	633	1.600	1.573	256	327	565
Hapësirat për kampingje, për parqe, për çadra ose rulota argëtimi	169	79	78	-	39	54
<b>Gjithsej</b>	<b>20.639</b>	<b>33.440</b>	<b>38.747</b>	<b>19.053</b>	<b>27.568</b>	<b>40.417</b>

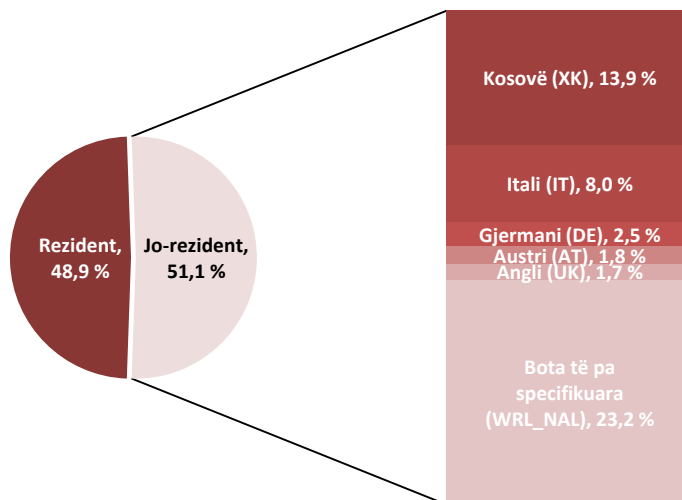
Në muajin Mars 2023, numri më i lartë i vizitorëve rezulton:

- sipas rajoneve në “Rajonin Qendër” (53,8 %);
- sipas zonave të afërsisë me bregdetin në “Zonat Jo-bregdetare” (68,2 %);
- sipas llojit të strukturave akomoduese në “Hotele dhe akomodime të ngjashme” (97,1 %).

**Fig.2 Ndryshimi vjetor i vizitorëve rezident dhe jo-rezident sipas muajve (%)**



**Fig.3 Vizitorë jo-rezident sipas shteteve (%)**



**Netë qëndrime**

Gjatë muajit Mars 2023, numri i netë qëndrimeve gjithsej është rritur me 36,1 %, në krahasim me muajin Mars 2022. Numri i netë qëndrimeve të vizitorëve jo-rezident të cilët janë akomoduar në Rajonin e Jugut ka shënuar rritjen më të lartë me 61,3 %. Në Zonat Jo-bregdetare ky tregues është rritur me 91,1 %, krahasuar me të njëjtën periudhë të vitit të mëparshëm. Numri i netë qëndrimeve të vizitorëve jo-rezident të cilët janë akomoduar në “Hapësirat për kampingje, për parqe, për çadra ose rulota argëtimi” ka shënuar rritjen më të lartë me 2,2 herë.

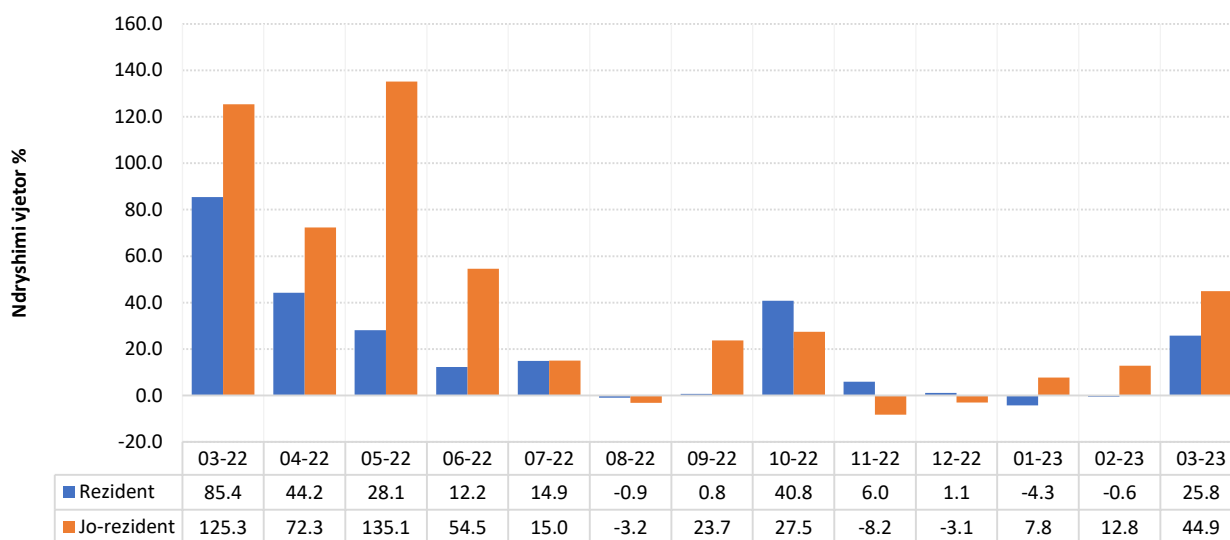
**Tab.2 Netë qëndrime nga rezident dhe jo-rezident sipas rajonit, afërsisë me bregdetin dhe llojit të strukturave akomoduese**

	Rezident			Jo-rezident		
	Mars 2021	Mars 2022	Mars 2023	Mars 2021	Mars 2022	Mars 2023
<b>Rajonet</b>						
Rajoni i Veriut	7.312	12.539	12.884	5.164	8.140	11.020
Rajoni Qendër	12.082	22.161	33.662	18.559	45.852	66.008
Rajoni i Jugut	8.617	17.231	18.796	3.437	7.213	11.637
<b>Zonat e afërsisë me bregdetin</b>						
Zona Bregdetare	8.134	19.926	20.487	11.366	30.826	30.597
Zona Jo-bregdetare	19.877	32.005	44.855	15.794	30.379	58.068
<b>Përshkrimi i llojit të strukturës akomoduese</b>						
Hotele dhe akomodime të ngjashme	26.258	48.957	62.133	26.621	60.456	87.209
Akomodime për pushime dhe të tjera akomodime afatshkurtra	1.481	2.888	3.102	539	699	1.345
Hapësirat për kampingje, për parqe, për çadra ose rulota argëtimi	272	86	107	-	50	111
<b>Gjithsej</b>	<b>28.011</b>	<b>51.931</b>	<b>65.342</b>	<b>27.160</b>	<b>61.205</b>	<b>88.665</b>

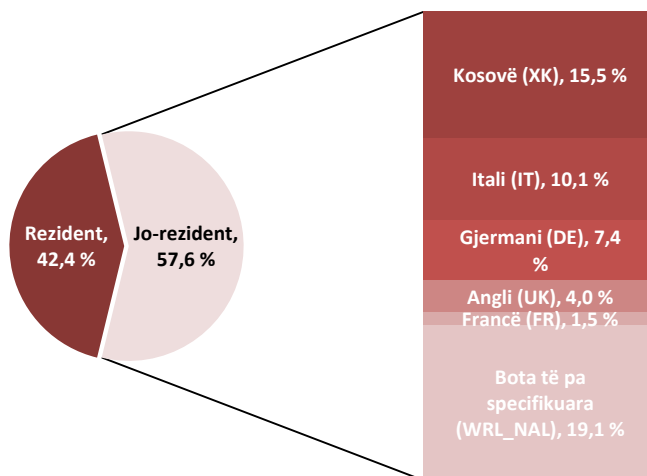
Në muajin Mars 2023, numri më i lartë i netë qëndrimeve është realizuar:

- sipas rajoneve në “Rajonin Qendër” (64,7 %);
- sipas zonave të afërsisë me bregdetin në “Zonat Jo-bregdetare” (66,8 %);
- sipas llojit të strukturave akomoduese në “Hotele dhe akomodime të ngjashme” (97,0 %).

**Fig.4 Ndryshimi vjetor i netë qëndrimeve nga rezident dhe jo-rezident sipas muajve (%)**



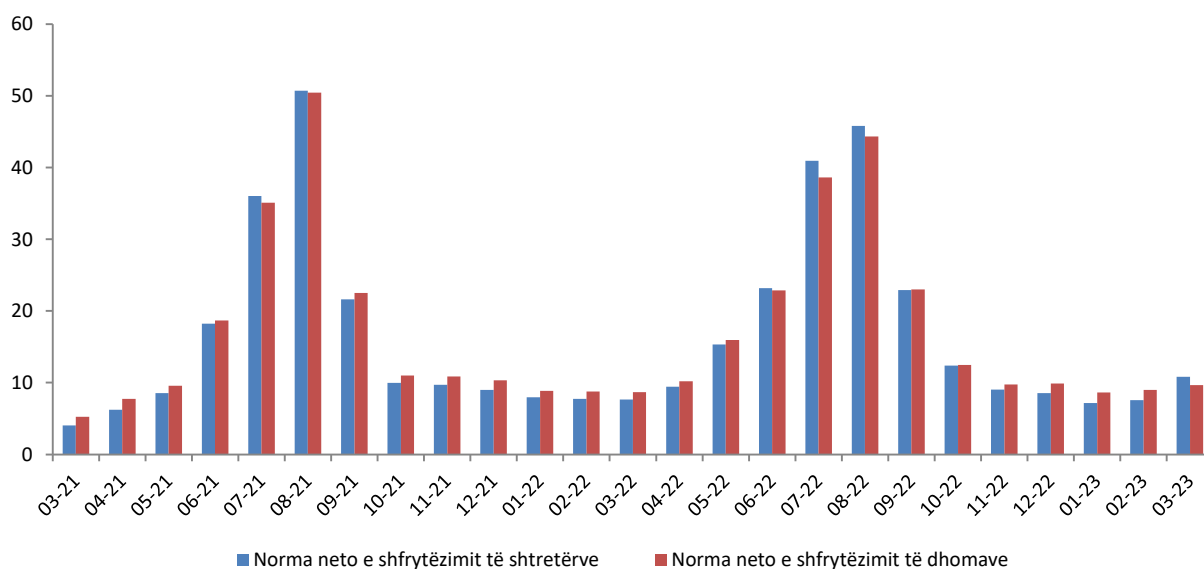
**Fig.5 Netë qëndrime nga jo-rezident sipas shteteve (%)**



**Norma neto e shfrytëzimit**

Normat neto të shfrytëzimit, të dhomave dhe të shtretërve, janë dy tregues të cilët masin përqindjen e shfrytëzimit të kapaciteteve akomoduese, dhoma e shtretër të disponueshëm për vizitorë. Gjatë këtij muaji, norma e shfrytëzimit të dhomave të “Hoteleve dhe akomodimeve të ngjashme” është 9,6 %, kundrejt 8,7 % që ishte në muajin Mars 2022. Norma e shfrytëzimit të shtretërve të “Hoteleve dhe akomodimeve të ngjashme” është 10,8 %, kundrejt 7,7 % që ishte në muajin Mars 2022.

**Fig.6 Norma neto e shfrytëzimit (%)**



# Metodologjia

## Informacion mbi vrojtimin:

**INSTAT** llogarit dhe publikon treguesit mujor të statistikave të akomodimit që përbëjnë ofertën turistike në vend.

**Qëllimi i vrojtimit** mbi strukturat akomoduese është të monitorojë aktivitetet turistike, të llogarisë treguesit statistikor mbi ofertën akomoduese të turizmit shqiptar, që janë të rëndësishëm për të përcaktuar tendencën e zhvillimit të kapaciteve të sektorit të turizmit. Të dhënat mbledhen çdo muaj nëpërmjet pyetsorit “Anketa e Strukturave Akomoduese”.

## Fusha e mbulimit

Në anketën e strukturave akomoduese përfshihen të gjitha strukturat akomoduese turistike nga Regjistri Statistikor i Ndërmarrjeve të vitit 2021. Strukturat akomoduese turistike klasifikohen dhe përshkruhen në grupe sipas klasifikimit NVE Rev. 2 si vijon:

**55.10** Hotele dhe akomodime të ngjashme. Kjo klasë përfshin: hotele, resort hotelier (kompleks turistik), hotel suita / apartamente, motele.

**55.20** Akomodime për pushime dhe të tjera akomodime afatshkurtra. Kjo klasë përfshin: shtëpi pushimi për fëmijë dhe të tjerë, apartamente dhe shtëpi njëkatëshe për vizitorë, shtëpi pushimi familjare pa shërbim në dhomë, bujtina të rinjsh dhe streha malore.

**55.30** Hapësirat për kampingje dhe për parqe, për çadra ose rulota argëtimi. Kjo klasë përfshin kampingje e parqe për çadra, automjete ose rulota për vizitorët me qëndrim të shkurtër.

Strukturat akomoduese dhe vizitorët e pa regjistruar nuk janë subjekt i këtij studimi.

## Treguesit që mbledhen nga anketa përfshijnë:

- Numri i vizitorëve rezident;
- Numri i vizitorëve jo – rezident;
- Netët e qëndrimit nga vizitorët rezident;
- Netët e qëndrimit nga vizitorët jo – rezident;
- Dhomat/kampet e zëna nga vizitorët rezident;
- Dhomat/kampet e zëna nga vizitorët jo - rezident;
- Numri i dhomave/kampeve gjithsej;
- Numri i shtretërve gjithsej;

Mbledhja e këtyre treguesve dhe llogaritja e niveleve të kapacitetit dhe shfrytëzimit realizohen bazuar në Aneksin I “Oferta turistike-Statistikat e Akomodimit” të Rregullores së Bashkimit Europian (EU) nr. 692/2011.

**Përkufizime:**

**Struktura akomoduese** përfshin të gjitha njësitë e akomodimit turistik që ofrojnë, si një shërbim të paguar (çmimi mund të subvencionohet pjesërisht ose plotësisht), shërbime akomodimi afatshkurtra ose qëndrimi të Janarër.

**Dhomë:** njësia e përbërë nga një dhomë ose grupe dhomash të cilat janë të marra me qira nga vizitorët (turistët) si një e tërë (qira e pandashme).

**Shtrat:** përcaktohet nga numri i personave që mund të qëndrojnë gjatë natës në një shtrat, duke përjashtuar shtretërit ekstra të vendosur sipas kërkesës së vizitorit.

**Vizitorë:** është një person i cili qëndron të paktën një natë në hotel duke përfshirë edhe fëmijët.

**Rezident:** konsiderohet ai person që ka banuar në Shqipëri për më shumë se 12 muaj radhazi.

**Jo-Rezident:** konsiderohet ai person që nuk ka banuar në Shqipëri për më shumë se 12 muaj radhazi.

**Netë qëndrimi:** është çdo natë që një vizitor / turist (rezident ose jo-rezident) aktualisht shpenzon (fle apo qëndron) në një njësi akomodimi.

**Norma neto e shfrytëzimit të shtretërve** =  $\frac{\text{Numri i netë qëndrimeve}}{\text{Numri i shtretërve të disponueshëm}} * 100$  që mat përqindjen e shfrytëzimit të shtretërve në "Hotele dhe akomodime të ngjashme".

**Norma neto e shfrytëzimit të dhomave** =  $\frac{\text{Numri i dhomave të zëna}}{\text{Numri i dhomave të disponueshme}} * 100$  që tregon përqindjen e shfrytëzimit të dhomave në "Hotele dhe akomodime të ngjashme".

**Rajonet statistikore** në nivelin 1, 2 dhe 3 përcaktohen sipas ndarjes territoriale NUTS II, i cili është një klasifikim i unifikuar dhe përdoret si bazë për mbledhjen dhe përpunimin e Statistikave Rajonale Evropiane. Informacioni më poshtë përfshin se cilat prefektura janë në rajonin e Veriut, Qendrës dhe Jugut.

**Rajoni i Veriut:** Dibër; Durrës; Kukës; Lezhë; Shkodër

**Rajoni Qendër:** Elbasan; Tiranë

**Rajoni i Jugut:** Berat; Fier; Gjirokastrë; Korçë; Vlorë

**Zonat bregdetare** janë Njësi Administrative Vendore (LAU) që janë në kufi ose afër një vijë bregdetare. Zonat bregdetare klasifikohen sipas dy kategorive të mëposhtme:

- **Zonat bregdetare:** LAU që kufizohen me vijën bregdetare ose LAU që kanë të paktën 50% të sipërfaqes së tyre në një distancë prej 10 km nga vija bregdetare;
- **Zonat jo-bregdetare:** LAU që nuk janë "zona bregdetare"; që nënkupton LAU që nuk kufizohen me vijën bregdetare dhe kanë më pak se 50% të sipërfaqes së tyre në një distancë prej 10 km nga vija bregdetare.