

Strukturat Akomoduese

Shkurt 2023

Tiranë, më 19 Prill 2023: Në muajin Shkurt 2023, treguesit e shfrytëzimit të kapaciteteve të strukturave akomoduese, paraqiten si më poshtë:

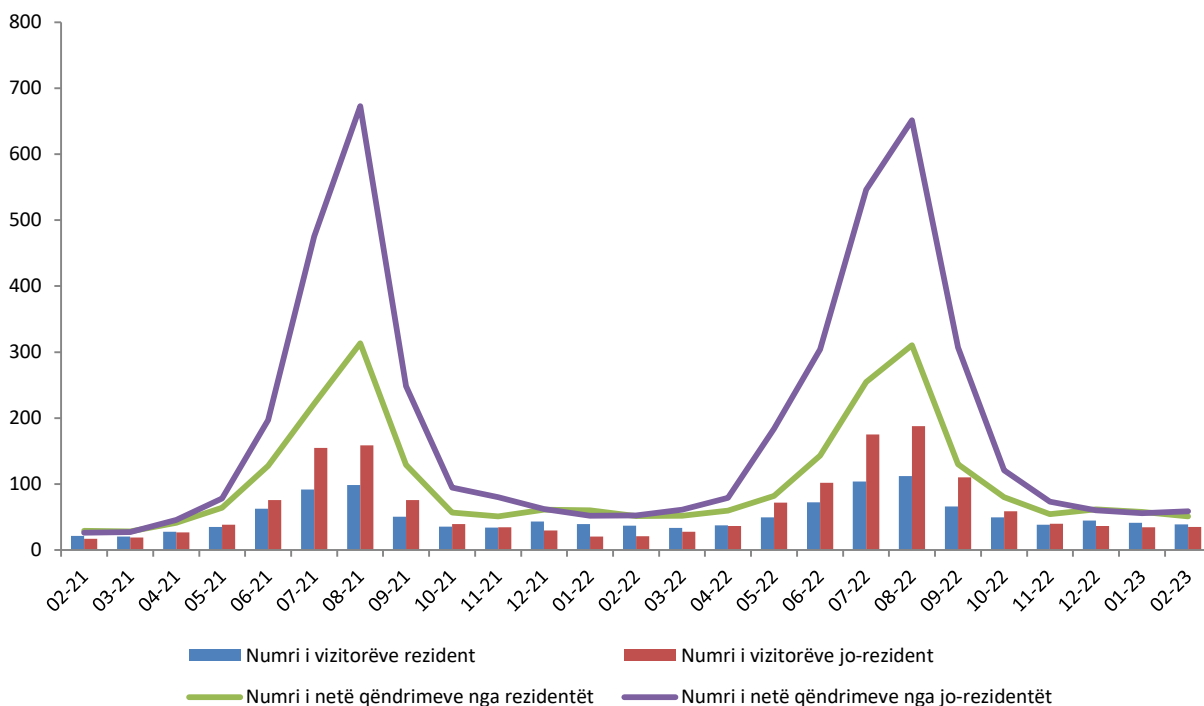
Numri i vizitorëve gjithsej është rritur me 27,2 %, në krahasim me Shkurt 2022. Të njëjtën ecuri ndjekin edhe dy treguesit e mëposhtëm:

- numri i vizitorëve rezident është rritur me 5,0 %;
- numri i vizitorëve jo-rezident është rritur me 66,2 %.

Numri i netë qëndrimeve gjithsej është rritur me 6,2 %, në krahasim me Shkurt 2022. Treguesit e tjerë paraqiten si më poshtë:

- numri i netë qëndrimeve nga rezident ka rënë me 0,6 %;
- numri i netë qëndrimeve nga jo-rezident është rritur me 12,8 %.

Fig.1 Vizitorë dhe netë qëndrime gjithsej (numër në mijë)



Për publikim 19/04/2023

Vizitorë

Gjatë muajit Shkurt 2023, është shënuar rritje e numrit të vizitorëve gjithsej me 27,2 %, krahasuar me Shkurt 2022. Numri i vizitorëve jo-rezident të cilët janë akomoduar në Rajonin e Veriut ka shënuar rritjen më të lartë me 98,1 %. Në Zonat Bregdetare ky tregues është rritur me 74,4 %, krahasuar me të njëjtën periudhë të vitit të mëparshëm. Numri i vizitorëve jo-rezident të cilët janë akomoduar në “Hotele dhe akomodime të ngjashme” ka shënuar rritjen më të lartë me 66,3 %.

Tab.1 Vizitorë rezident dhe jo-rezident sipas rajonit, afërsisë me bregdetin dhe llojit të strukturave akomoduese

	Rezident			Jo-rezident		
	Shkurt 2021	Shkurt 2022	Shkurt 2023	Shkurt 2021	Shkurt 2022	Shkurt 2023
Rajonet						
Rajoni i Veriut	6.342	9.896	11.380	2.513	2.911	5.767
Rajoni Qendër	7.211	15.874	15.585	11.692	15.088	25.594
Rajoni i Jugut	7.825	11.238	11.898	2.782	3.011	3.554
Zonat e afërsisë me bregdetin						
Zona Bregdetare	7.529	12.731	10.820	7.472	6.511	11.358
Zona Jo-bregdetare	13.849	24.277	28.043	9.515	14.499	23.557
Përshkrimi i llojit të strukturës akomoduese						
Hotele dhe akomodime të ngjashme	20.399	35.551	37.133	16.669	20.812	34.618
Akomodime për pushime dhe të tjera akomodime afatshkurtra	892	1.362	1.657	318	169	268
Hapësirat për kampingje, për parqe, për çadra ose rulota argëtimi	87	95	73	-	29	29
Gjithsej	21.378	37.008	38.863	16.987	21.010	34.915

Në muajin Shkurt 2023, numri më i lartë i vizitorëve rezulton:

- sipas rajoneve në “Rajonin Qendër” (55,8 %);
- sipas zonave të afërsisë me bregdetin në “Zonat Jo-bregdetare” (69,9 %);
- sipas llojit të strukturave akomoduese në “Hotele dhe akomodime të ngjashme” (97,3 %).

Fig.2 Ndryshimi vjetor i vizitorëve rezident dhe jo-rezident sipas muajve (%)

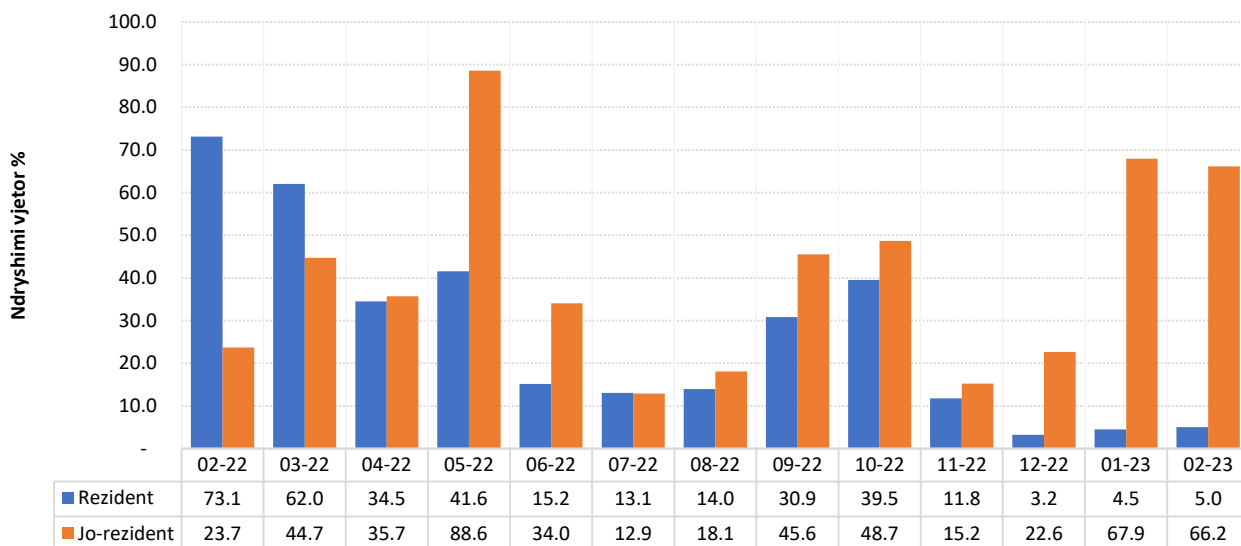
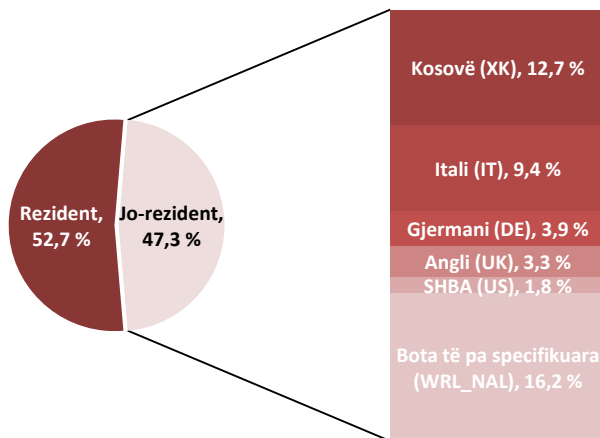


Fig.3 Vizitorë jo-rezident sipas shteteve (%)



Netë qëndrime

Gjatë muajit Shkurt 2023, numri i netë qëndrimeve gjithsej është rritur me 6,2 %, në krahasim me muajin Shkurt 2022. Numri i netë qëndrimeve të vizitorëve jo-rezident të cilët janë akomoduar në Rajonin Qendër ka shënuar rritjen më të lartë me 17,4 %. Në Zonat Jo-bregdetare ky tregues është rritur me 24,7 %, krahasuar me të njëjtën periudhë të vitit të mëparshëm. Numri i netë qëndrimeve të vizitorëve jo-rezident të cilët janë akomoduar në “Akomodime për pushime dhe të tjera akomodime afatshkurtra” ka shënuar rritjen më të lartë me 2,3 herë.

Tab.2 Netë qëndrime nga rezident dhe jo-rezident sipas rajonit, afërsisë me bregdetin dhe llojit të strukturave akomoduese

	Rezident			Jo-rezident		
	Shkurt 2021	Shkurt 2022	Shkurt 2023	Shkurt 2021	Shkurt 2022	Shkurt 2023
Rajonet						
Rajoni i Veriut	7.779	15.807	14.343	3.479	7.419	7.889
Rajoni Qendër	9.590	20.489	20.865	18.122	36.866	43.299
Rajoni i Jugut	11.902	15.223	16.001	4.799	7.964	7.758
Zonat e afërsisë me bregdetin						
Zona Bregdetare	10.459	22.091	18.435	12.612	25.915	26.096
Zona Jo-bregdetare	18.812	29.428	32.774	13.788	26.334	32.850
Përshkrimi i llojit të strukturës akomoduese						
Hotele dhe akomodime të ngjashme	27.717	49.706	48.460	25.791	51.987	58.371
Akomodime për pushime dhe të tjera akomodime afatshkurtra	1.392	1.711	2.646	609	218	505
Hapësirat për kampingje, për parqe, për çadra ose rulota argëtimi	162	102	103	-	44	70
Gjithsej	29.271	51.519	51.209	26.400	52.249	58.946

Në muajin Shkurt 2023, numri më i lartë i netë qëndrimeve është realizuar:

- sipas rajoneve në “Rajonin Qendër” (58,2 %);
- sipas zonave të afërsisë me bregdetin në “Zonat Jo-bregdetare” (59,6 %);
- sipas llojit të strukturave akomoduese në “Hotele dhe akomodime të ngjashme” (97,0 %).

Fig.4 Ndryshimi vjetor i netë qëndrimeve nga rezident dhe jo-rezident sipas muajve (%)

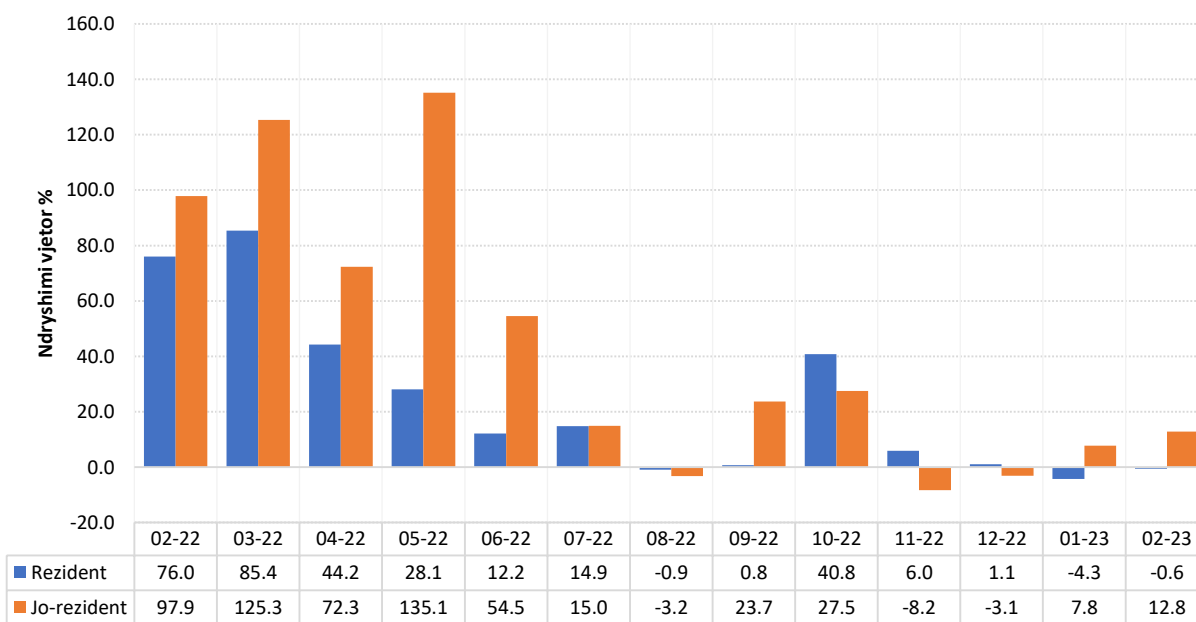
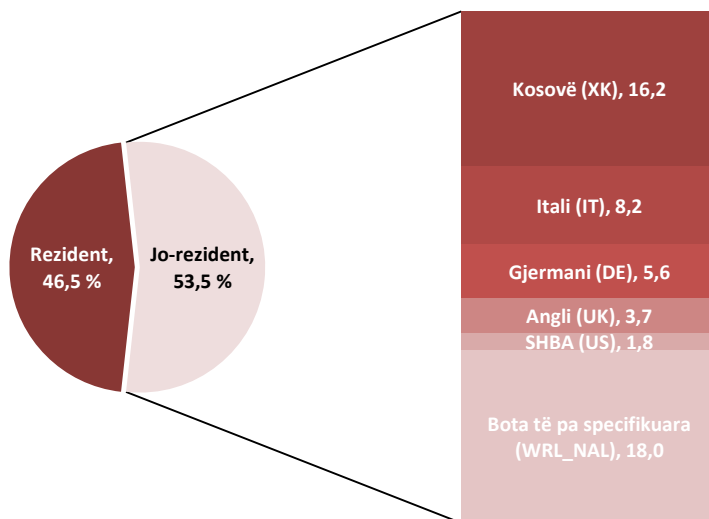


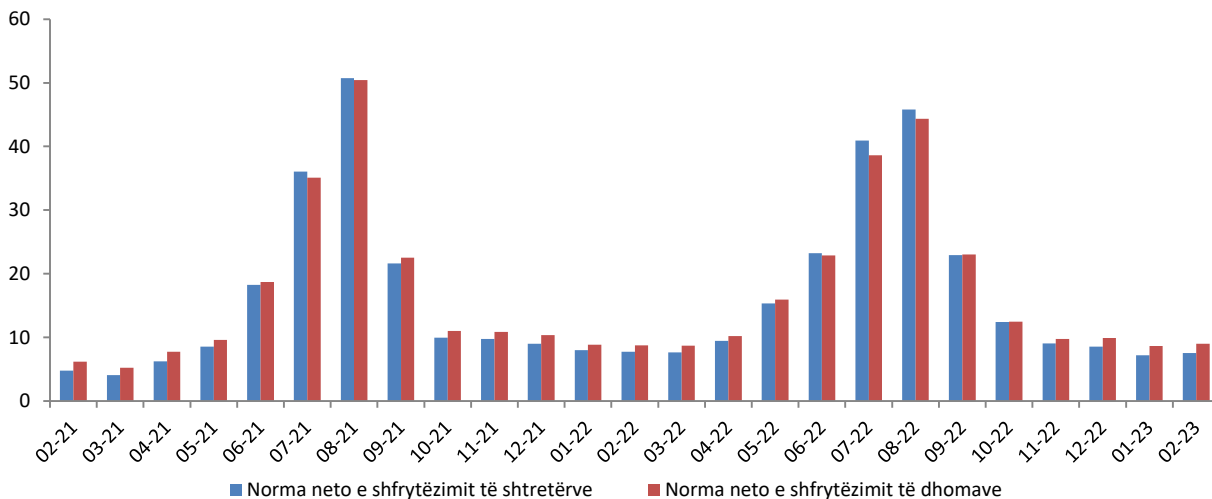
Fig.5 Netë qëndrime nga jo-rezident sipas shteteve (%)



Norma neto e shfrytëzimit

Normat neto të shfrytëzimit, të dhomave dhe të shtretërve, janë dy tregues të cilët masin përqindjen e shfrytëzimit të kapaciteteve akomoduese, dhoma e shtretër të disponueshëm për vizitorë. Gjatë këtij muaji, norma e shfrytëzimit të dhomave të “Hoteleve dhe akomodimeve të ngjashme” është 9,0 %, kundrejt 8,8 % që ishte në muajin Shkurt 2022. Norma e shfrytëzimit të shtretërve të “Hoteleve dhe akomodimeve të ngjashme” është 7,6 %, kundrejt 7,7 % që ishte në muajin Shkurt 2022.

Fig.6 Norma neto e shfrytëzimit (%)



Metodologjia

Informacion mbi vrojtimin:

INSTAT llogarit dhe publikon treguesit mujor të statistikave të akomodimit që përbëjnë ofertën turistike në vend.

Qëllimi i vrojtimit mbi strukturat akomoduese është të monitorojë aktivitetet turistike, të llogarisë treguesit statistikor mbi ofertën akomoduese të turizmit shqiptar, që janë të rëndësishëm për të përcaktuar tendencën e zhvillimit të kapaciteve të sektorit të turizmit. Të dhënat mbledhen çdo muaj nëpërmjet pyetsorit “Anketa e Strukturave Akomoduese”.

Fusha e mbulimit

Në anketën e strukturave akomoduese përfshihen të gjitha strukturat akomoduese turistike nga Regjistri Statistikor i Ndërmarrjeve të vitit 2021. Strukturat akomoduese turistike klasifikohen dhe përshkruhen në grupe sipas klasifikimit NVE Rev. 2 si vijon:

55.10 Hotele dhe akomodime të ngjashme. Kjo klasë përfshin: hotele, resort hotelier (kompleks turistik), hotel suita / apartamente, motele.

55.20 Akomodime për pushime dhe të tjera akomodime afatshkurtra. Kjo klasë përfshin: shtëpi pushimi për fëmijë dhe të tjerë, apartamente dhe shtëpi njëkatëshe për vizitorë, shtëpi pushimi familjare pa shërbim në dhomë, bujtina të rinjsh dhe streha malore.

55.30 Hapësirat për kampingje dhe për parqe, për çadra ose rulota argëtimi. Kjo klasë përfshin kampingje e parqe për çadra, automjete ose rulota për vizitorët me qëndrim të shkurtër.

Strukturat akomoduese dhe vizitorët e pa regjistruar nuk janë subjekt i këtij studimi.

Treguesit që mbledhen nga anketa përfshijnë:

- Numri i vizitorëve rezident;
- Numri i vizitorëve jo – rezident;
- Netët e qëndrimit nga vizitorët rezident;
- Netët e qëndrimit nga vizitorët jo – rezident;
- Dhomat/kampet e zëna nga vizitorët rezident;
- Dhomat/kampet e zëna nga vizitorët jo - rezident;
- Numri i dhomave/kampeve gjithsej;
- Numri i shtretërve gjithsej;

Mbledhja e këtyre treguesve dhe llogaritja e niveleve të kapacitetit dhe shfrytëzimit realizohen bazuar në Aneksin I “Oferta turistike-Statistikat e Akomodimit” të Rregullores së Bashkimit Europian (EU) nr. 692/2011.

Përkufizime:

Struktura akomoduese përfshin të gjitha njësitë e akomodimit turistik që ofrojnë, si një shërbim të paguar (çmimi mund të subvencionohet pjesërisht ose plotësisht), shërbime akomodimi afatshkurtra ose qëndrimi të Janarër.

Dhomë: njësia e përbërë nga një dhomë ose grupe dhomash të cilat janë të marra me qira nga vizitorët (turistët) si një e tërë (qira e pandashme).

Shtrat: përcaktohet nga numri i personave që mund të qëndrojnë gjatë natës në një shtrat, duke përjashtuar shtretërit ekstra të vendosur sipas kërkesës së vizitorit.

Vizitorë: është një person i cili qëndron të paktën një natë në hotel duke përfshirë edhe fëmijët.

Rezident: konsiderohet ai person që ka banuar në Shqipëri për më shumë se 12 muaj radhazi.

Jo-Rezident: konsiderohet ai person që nuk ka banuar në Shqipëri për më shumë se 12 muaj radhazi.

Netë qëndrimi: është çdo natë që një vizitor / turist (rezident ose jo-rezident) aktualisht shpenzon (fle apo qëndron) në një njësi akomodimi.

Norma neto e shfrytëzimit të shtretërve = $\frac{\text{Numri i netë qëndrimeve}}{\text{Numri i shtretërve të disponueshëm}} * 100$ që mat përqindjen e shfrytëzimit të shtretërve në "Hotele dhe akomodime të ngjashme".

Norma neto e shfrytëzimit të dhomave = $\frac{\text{Numri i dhomave të zëna}}{\text{Numri i dhomave të disponueshme}} * 100$ që tregon përqindjen e shfrytëzimit të dhomave në "Hotele dhe akomodime të ngjashme".

Rajonet statistikore në nivelin 1, 2 dhe 3 përcaktohen sipas ndarjes territoriale NUTS II, i cili është një klasifikim i unifikuar dhe përdoret si bazë për mbledhjen dhe përpunimin e Statistikave Rajonale Evropiane. Informacioni më poshtë përfshin se cilat prefektura janë në rajonin e Veriut, Qendrës dhe Jugut.

Rajoni i Veriut: Dibër; Durrës; Kukës; Lezhë; Shkodër

Rajoni Qendër: Elbasan; Tiranë

Rajoni i Jugut: Berat; Fier; Gjirokastrë; Korçë; Vlorë

Zonat bregdetare janë Njësi Administrative Vendore (LAU) që janë në kufi ose afër një vijë bregdetare. Zonat bregdetare klasifikohen sipas dy kategorive të mëposhtme:

- **Zonat bregdetare:** LAU që kufizohen me vijën bregdetare ose LAU që kanë të paktën 50% të sipërfaqes së tyre në një distancë prej 10 km nga vija bregdetare;
- **Zonat jo-bregdetare:** LAU që nuk janë "zona bregdetare"; që nënkupton LAU që nuk kufizohen me vijën bregdetare dhe kanë më pak se 50% të sipërfaqes së tyre në një distancë prej 10 km nga vija bregdetare.