

# Strukturat Akomoduese

## Janar 2023

**Tiranë, më 20 Mars 2023:** Në muajin Janar 2023, treguesit e shfrytëzimit të kapaciteteve të strukturave akomoduese, paraqiten si më poshtë:

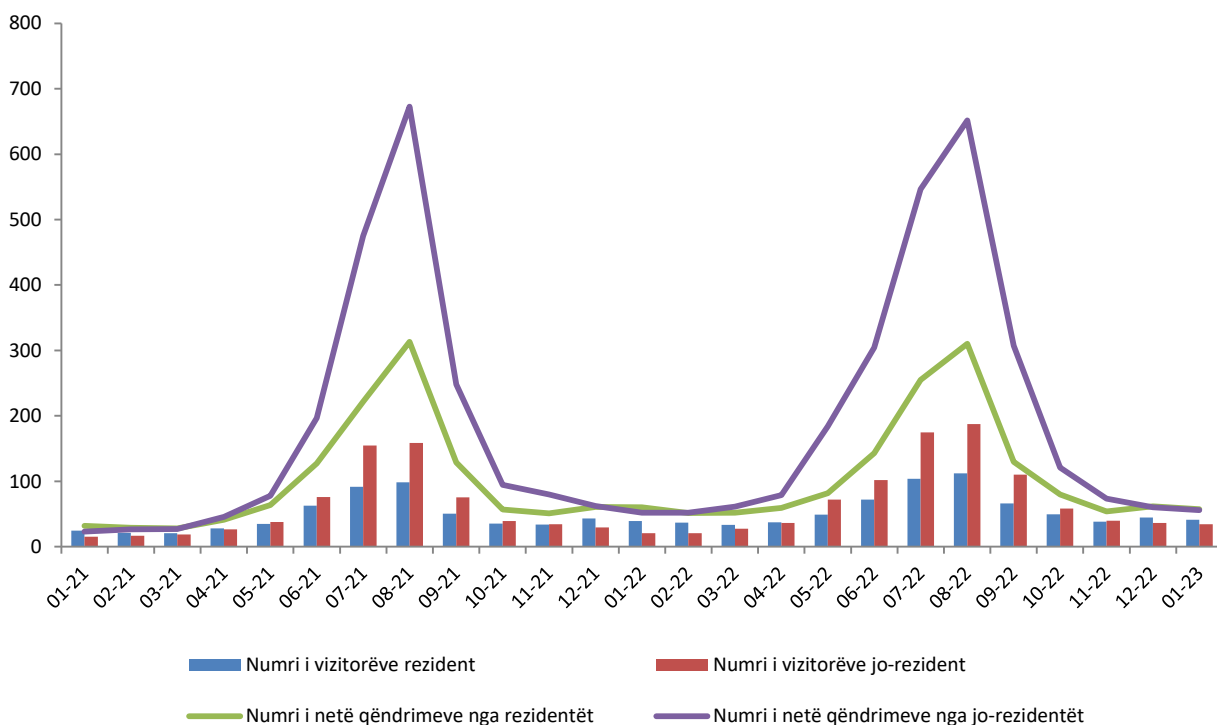
Numri i vizitorëve gjithsej është rritur me 26,3 %, në krahasim me Janar 2022. Të njëjtën ecuri ndjekin edhe dy treguesit e mëposhtëm:

- numri i vizitorëve rezident është rritur me 4,5 %;
- numri i vizitorëve jo-rezident është rritur me 67,9 %.

Numri i netë qëndrimeve gjithsej është rritur me 1,3 %, në krahasim me Janar 2022. Treguesit e tjerë paraqiten si më poshtë:

- numri i netë qëndrimeve nga rezident ka rënë me 4,3 %;
- numri i netë qëndrimeve nga jo-rezident është rritur me 7,8 %.

**Fig.1 Vizitorë dhe netë qëndrime gjithsej (numër në mijë)**



**Për publikim 20/03/2023**

**Vizitorë**

Gjatë muajit Janar 2023, është shënuar rritje e numrit të vizitorëve gjithsej me 26,3 %, krahasuar me Janar 2022. Numri i vizitorëve jo- rezident të cilët janë akomoduar në Rajonin e Veriut ka shënuar rritjen më të lartë me 2,3 herë. Në Zonat Jo-bregdetare ky tregues është rritur me 77,3 %, krahasuar me të njëjtën periudhë të vitit të mëparshëm. Numri i vizitorëve jo-rezident të cilët janë akomoduar në “Hapësirat për kampingje, për parqe, për çadra ose rulota argëtimi” ka shënuar rritjen më të lartë me 4,3 herë.

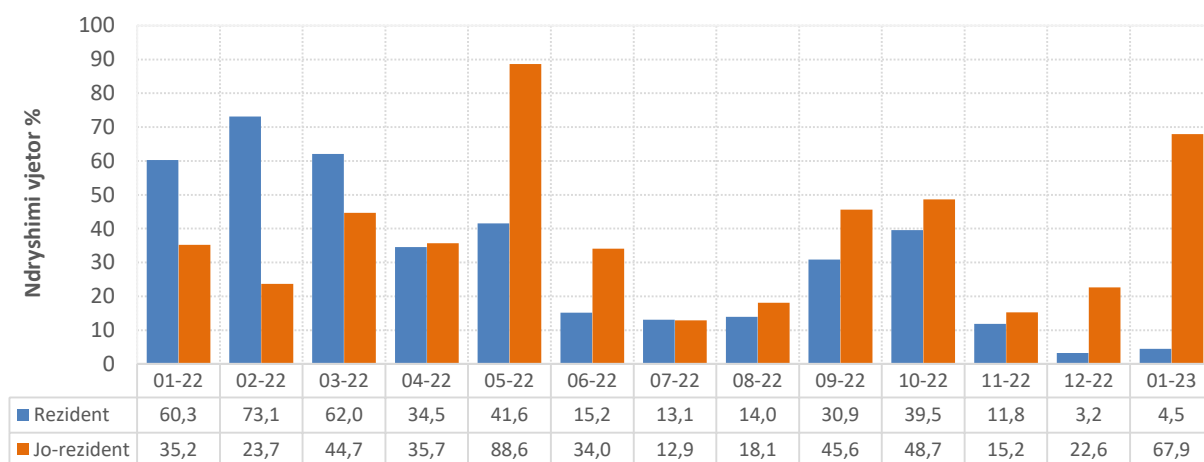
**Tab.1 Vizitorë rezident dhe jo-rezident sipas rajonit, afërsisë me bregdetin dhe llojit të strukturave akomoduese**

	Rezident			Jo-rezident		
	Janar 2021	Janar 2022	Janar 2023	Janar 2021	Janar 2022	Janar 2023
<b>Rajonet</b>						
Rajoni i Veriut	5.185	10.879	12.140	2.541	3.195	7.439
Rajoni Qendër	6.709	14.463	14.808	12.020	14.896	23.901
Rajoni i Jugut	12.659	14.009	14.170	690	2.527	3.283
<b>Zonat e afërsisë me bregdetin</b>						
Zona Bregdetare	6.616	14.548	11.542	6.381	6.438	9.482
Zona Jo-bregdetare	17.937	24.803	29.576	8.870	14.180	25.141
<b>Përshkrimi i llojit të strukturës akomoduese</b>						
Hotele dhe akomodime të ngjashme	23.313	37.304	39.692	15.068	20.337	33.703
Akomodime për pushime dhe të tjera akomodime afatshkurtra	1.081	1.998	1.354	183	251	792
Hapësirat për kampingje, për parqe, për çadra ose rulota argëtimi	159	49	72	-	30	128
<b>Gjithsej</b>	<b>24.553</b>	<b>39.351</b>	<b>41.118</b>	<b>15.251</b>	<b>20.618</b>	<b>34.623</b>

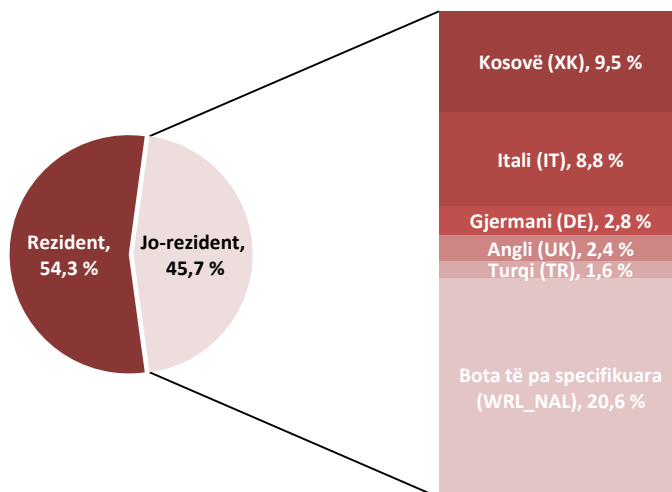
Në muajin Janar 2023, numri më i lartë i vizitorëve rezulton:

- sipas rajoneve në “Rajonin Qendër” (51,1 %);
- sipas zonave të afërsisë me bregdetin në “Zonat Jo-bregdetare” (72,2 %);
- sipas llojit të strukturave akomoduese në “Hotele dhe akomodime të ngjashme” (96,9 %).

**Fig.2 Ndryshimi vjetor i vizitorëve rezident dhe jo-rezident sipas muajve (%)**



**Fig.3 Vizitorë jo-rezident sipas shteteve (%)**



**Netë qëndrime**

Gjatë muajit Janar 2023, numri i netë qëndrimeve gjithsej është rritur me 1,3 %, në krahasim me muajin Janar 2022. Numri i netë qëndrimeve të vizitorëve jo-rezident të cilët janë akomoduar në Rajonin e Veriut ka shënuar rritjen më të lartë me 40,4 %. Në Zonat Jo-bregdetare ky tregues është rritur me 41,6 %, krahasuar me të njëjtën periudhë të vitit të mëparshëm. Numri i netë qëndrimeve të vizitorëve jo-rezident të cilët janë akomoduar në “Akomodime për pushime dhe të tjera akomodime afatshkurtra” ka shënuar rritjen më të lartë me 5,1 herë.

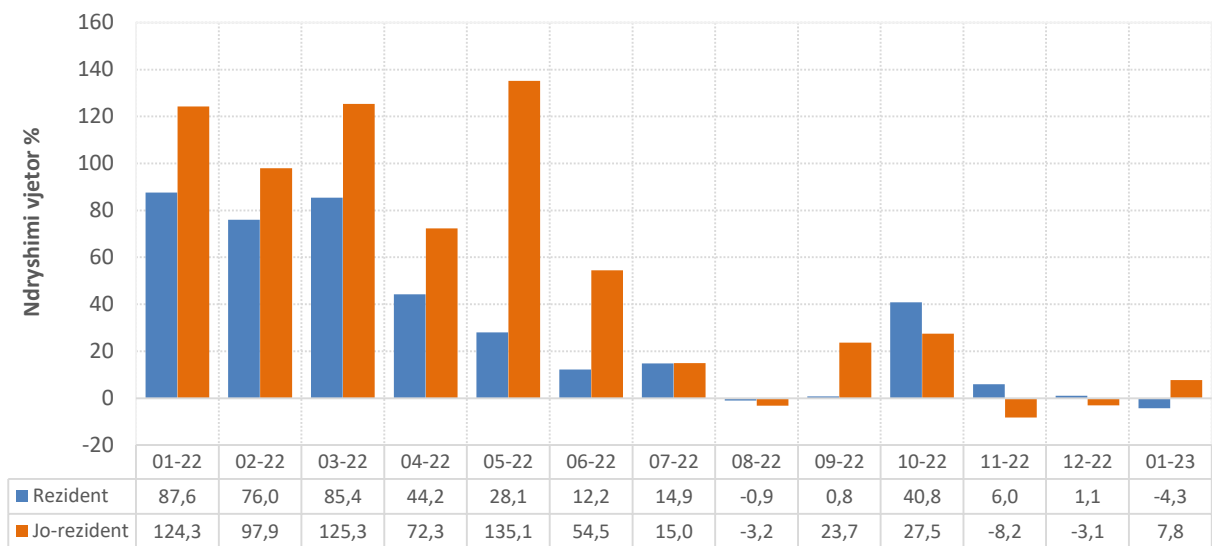
**Tab.2 Netë qëndrime nga rezident dhe jo-rezident sipas rajonit, afërsisë me bregdetin dhe llojit të strukturave akomoduese**

	Rezident			Jo-rezident		
	Janar 2021	Janar 2022	Janar 2023	Janar 2021	Janar 2022	Janar 2023
<b>Rajonet</b>						
Rajoni i Veriut	7.041	18.196	15.737	3.454	7.281	10.220
Rajoni Qendër	9.394	22.073	21.035	18.167	38.521	39.937
Rajoni i Jugut	15.691	19.988	20.898	1.526	6.121	5.808
<b>Zonat e afërsisë me bregdetin</b>						
Zona Bregdetare	10.338	26.193	21.965	10.948	25.519	18.579
Zona Jo-bregdetare	21.788	34.064	35.705	12.199	26.404	37.386
<b>Përshkrimi i llojit të strukturës akomoduese</b>						
Hotele dhe akomodime të ngjashme	30.569	57.746	55.542	22.868	51.458	53.867
Akomodime për pushime dhe të tjera akomodime afatshkurtra	1.339	2.453	2.039	279	375	1.928
Hapësirat për kampingje, për parqe, për çadra ose rulota argëtimi	218	58	89	-	90	170
<b>Gjithsej</b>	<b>32.126</b>	<b>60.257</b>	<b>57.670</b>	<b>23.147</b>	<b>51.923</b>	<b>55.965</b>

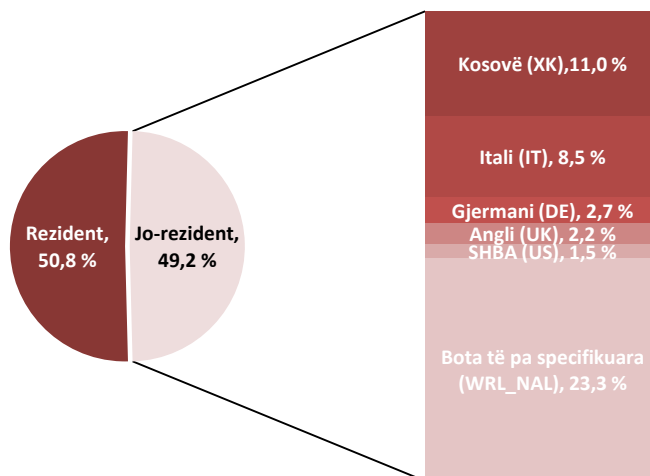
Në muajin Janar 2023, numri më i lartë i netë qëndrimeve është realizuar:

- sipas rajoneve në “Rajonin Qendër” (53,7 %);
- sipas zonave të afërsisë me bregdetin në “Zonat Jo-bregdetare” (64,3 %);
- sipas llojit të strukturave akomoduese në “Hotele dhe akomodime të ngjashme” (96,3 %).

**Fig.4 Ndryshimi vjetor i netë qëndrimeve nga rezident dhe jo-rezident sipas muajve (%)**



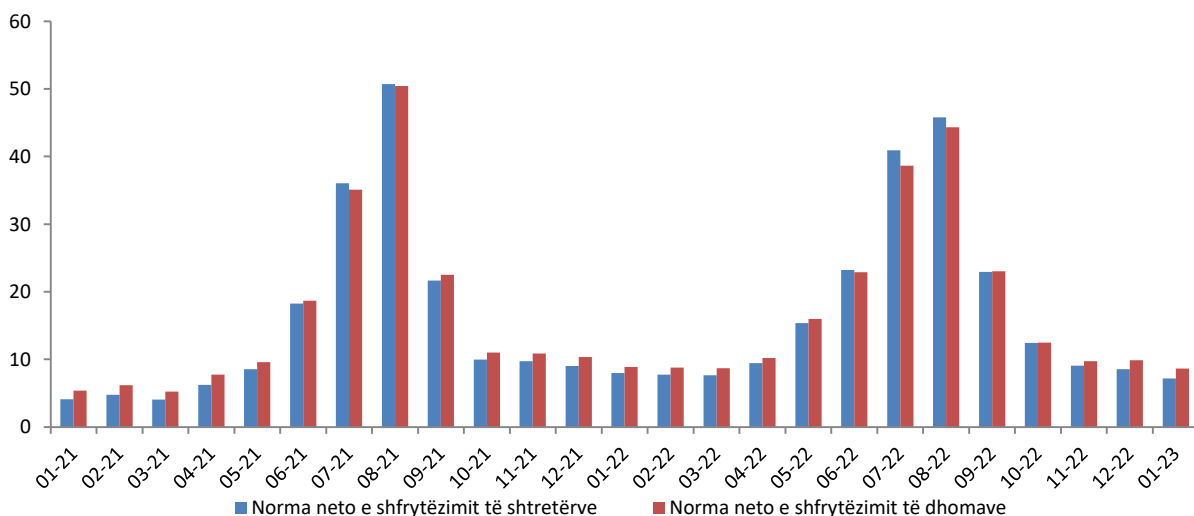
**Fig.5 Netë qëndrime nga jo-rezident sipas shteteve (%)**



**Norma neto e shfrytëzimit**

Normat neto të shfrytëzimit, të dhomave dhe të shtretërve, janë dy tregues të cilët masin përqindjen e shfrytëzimit të kapaciteteve akomoduese, dhoma e shtretër të disponueshëm për vizitorë. Gjatë këtij muaji, norma e shfrytëzimit të dhomave të “Hoteleve dhe akomodimeve të ngjashme” është 8,6 %, kundrejt 8,9 % që ishte në muajin Janar 2022. Norma e shfrytëzimit të shtretërve të “Hoteleve dhe akomodimeve të ngjashme” është 7,2 %, kundrejt 8,0 % që ishte në muajin Janar 2022.

**Fig.6 Norma neto e shfrytëzimit (%)**



# Metodologjia

## Informacion mbi vrojtimin:

**INSTAT** llogarit dhe publikon treguesit mujor të statistikave të akomodimit që përbëjnë ofertën turistike në vend.

**Qëllimi i vrojtimit** mbi strukturat akomoduese është të monitorojë aktivitetet turistike, të llogarisë treguesit statistikor mbi ofertën akomoduese të turizmit shqiptar, që janë të rëndësishëm për të përcaktuar tendencën e zhvillimit të kapaciteve të sektorit të turizmit. Të dhënat mbledhen çdo muaj nëpërmjet pyetsorit “Anketa e Strukturave Akomoduese”.

## Fusha e mbulimit

Në anketën e strukturave akomoduese përfshihen të gjitha strukturat akomoduese turistike nga Regjistri Statistikor i Ndërmarrjeve të vitit 2021. Strukturat akomoduese turistike klasifikohen dhe përshkruhen në grupe sipas klasifikimit NVE Rev. 2 si vijon:

**55.10** Hotele dhe akomodime të ngjashme. Kjo klasë përfshin: hotele, resort hotelier (kompleks turistik), hotel suita / apartamente, motele.

**55.20** Akomodime për pushime dhe të tjera akomodime afatshkurtra. Kjo klasë përfshin: shtëpi pushimi për fëmijë dhe të tjerë, apartamente dhe shtëpi njëkatëshe për vizitorë, shtëpi pushimi familjare pa shërbim në dhomë, bujtina të rinjsh dhe streha malore.

**55.30** Hapësirat për kampingje dhe për parqe, për çadra ose rulota argëtimi. Kjo klasë përfshin kampingje e parqe për çadra, automjete ose rulota për vizitorët me qëndrim të shkurtër.

Strukturat akomoduese dhe vizitorët e pa regjistruar nuk janë subjekt i këtij studimi.

## Treguesit që mbledhen nga anketa përfshijnë:

- Numri i vizitorëve rezident;
- Numri i vizitorëve jo – rezident;
- Netët e qëndrimit nga vizitorët rezident;
- Netët e qëndrimit nga vizitorët jo – rezident;
- Dhomat/kampet e zëna nga vizitorët rezident;
- Dhomat/kampet e zëna nga vizitorët jo - rezident;
- Numri i dhomave/kampeve gjithsej;
- Numri i shtretërve gjithsej;

Mbledhja e këtyre treguesve dhe llogaritja e niveleve të kapacitetit dhe shfrytëzimit realizohen bazuar në Aneksin I “Oferta turistike-Statistikat e Akomodimit” të Rregullores së Bashkimit Europian (EU) nr. 692/2011.

**Përkufizime:**

**Struktura akomoduese** përfshin të gjitha njësitë e akomodimit turistik që ofrojnë, si një shërbim të paguar (çmimi mund të subvencionohet pjesërisht ose plotësisht), shërbime akomodimi afatshkurtra ose qëndrimi të Janarër.

**Dhomë:** njësia e përbërë nga një dhomë ose grupe dhomash të cilat janë të marra me qira nga vizitorët (turistët) si një e tërë (qira e pandashme).

**Shtrat:** përcaktohet nga numri i personave që mund të qëndrojnë gjatë natës në një shtrat, duke përjashtuar shtretërit ekstra të vendosur sipas kërkesës së vizitorit.

**Vizitorë:** është një person i cili qëndron të paktën një natë në hotel duke përfshirë edhe fëmijët.

**Rezident:** konsiderohet ai person që ka banuar në Shqipëri për më shumë se 12 muaj radhazi.

**Jo-Rezident:** konsiderohet ai person që nuk ka banuar në Shqipëri për më shumë se 12 muaj radhazi.

**Netë qëndrimi:** është çdo natë që një vizitor / turist (rezident ose jo-rezident) aktualisht shpenzon (fle apo qëndron) në një njësi akomodimi.

**Norma neto e shfrytëzimit të shtretërve** =  $\frac{\text{Numri i netë qëndrimeve}}{\text{Numri i shtretërve të disponueshëm}} * 100$  që mat përqindjen e shfrytëzimit të shtretërve në "Hotele dhe akomodime të ngjashme".

**Norma neto e shfrytëzimit të dhomave** =  $\frac{\text{Numri i dhomave të zëna}}{\text{Numri i dhomave të disponueshme}} * 100$  që tregon përqindjen e shfrytëzimit të dhomave në "Hotele dhe akomodime të ngjashme".

**Rajonet statistikore** në nivelin 1, 2 dhe 3 përcaktohen sipas ndarjes territoriale NUTS II, i cili është një klasifikim i unifikuar dhe përdoret si bazë për mbledhjen dhe përpunimin e Statistikave Rajonale Evropiane. Informacioni më poshtë përfshin se cilat prefektura janë në rajonin e Veriut, Qendrës dhe Jugut.

**Rajoni i Veriut:** Dibër; Durrës; Kukës; Lezhë; Shkodër

**Rajoni Qendër:** Elbasan; Tiranë

**Rajoni i Jugut:** Berat; Fier; Gjirokastrë; Korçë; Vlorë

**Zonat bregdetare** janë Njësi Administrative Vendore (LAU) që janë në kufi ose afër një vijë bregdetare. Zonat bregdetare klasifikohen sipas dy kategorive të mëposhtme:

- **Zonat bregdetare:** LAU që kufizohen me vijën bregdetare ose LAU që kanë të paktën 50% të sipërfaqes së tyre në një distancë prej 10 km nga vija bregdetare;
- **Zonat jo-bregdetare:** LAU që nuk janë "zona bregdetare"; që nënkupton LAU që nuk kufizohen me vijën bregdetare dhe kanë më pak se 50% të sipërfaqes së tyre në një distancë prej 10 km nga vija bregdetare.