

Lëvizjet e shtetasve në Shqipëri

Janar 2023

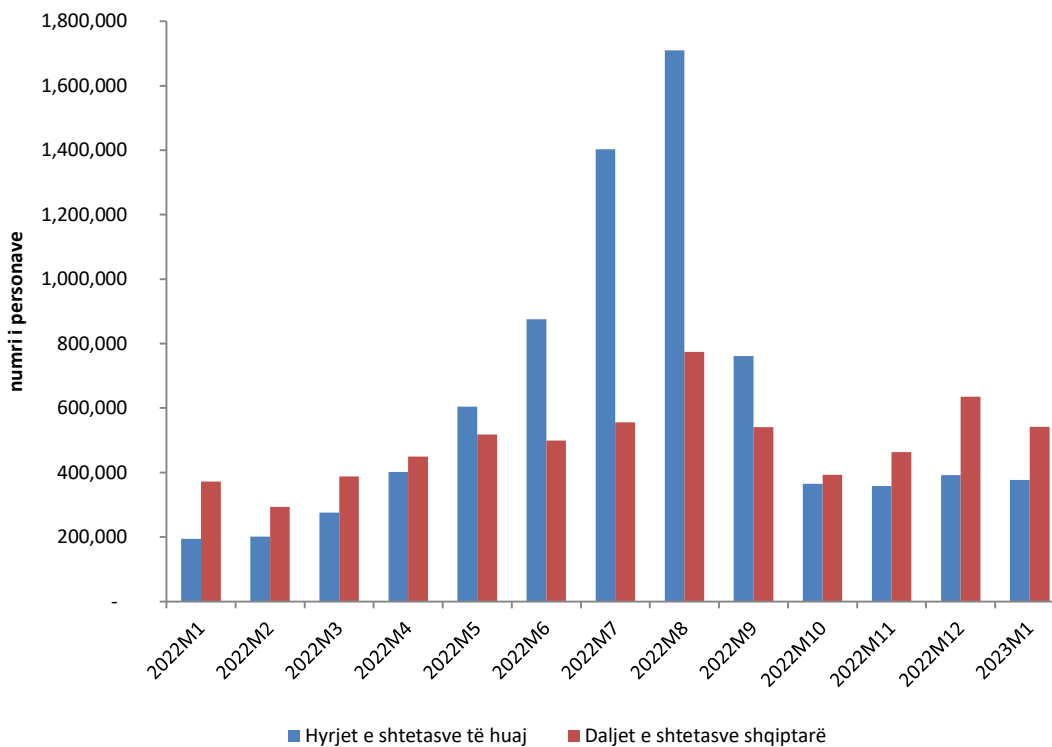
Tiranë, më 24 Shkurt 2023: Hyrjet e shtetasve shqiptarë dhe të huaj në territorin shqiptar, në muajin Janar 2023, janë 833.450. Ky tregues rezulton me një rritje 83,6 %, krahasuar me Janar 2022. Daljet e shtetasve shqiptarë dhe të huaj nga territori i Shqipërisë, gjatë muajit Janar 2023, janë 954.933, duke shënuar një rritje me 57,2 %, krahasuar me të njëjtën periudhë të një viti më parë.

Hyrjet e shtetasve

Në Janar 2023, numri i shtetasve shqiptarë që kanë hyrë në territorin shqiptar është 456.239. Ky numër është rritur me 75,6 %, krahasuar me Janar 2022.

Numri i shtetasve të huaj që kanë hyrë në territorin shqiptar është 377.211. Ky numër është rritur me 94,2 %, krahasuar me Janar 2022 (tab.1).

Fig. 1 Lëvizjet e shtetasve në Shqipëri, Janar 2022- Janar 2023



Burimi: Drejtoria e Përgjithshme e Policisë së Shtetit, llogaritjet INSTAT

Për publikim 24/02/2023

Daljet e shtetasve

Daljet e shtetasve shqiptarë nga territori i Shqipërisë, gjatë muajit Janar 2023 janë 542.113. Krahasuar me Janar 2022, ky numër është rritur me 45,8 %.

Daljet e shtetasve të huaj nga territori i Shqipërisë gjatë muajit Janar 2023, janë 412.820. Krahasuar me Janar 2022, ky numër është rritur me 75,3 % (tab.1).

Tab. 1 Lëvizjet e shtetasve shqiptarë dhe të huaj

Periudha	Janar 2022	Janar 2023	Ndryshimi vjetor (%)
Hyrje gjithsej	454.072	833.450	83,6
Shqiptarë	259.835	456.239	75,6
Të huaj	194.237	377.211	94,2
Dalje gjithsej	607.351	954.933	57,2
Shqiptarë	371.920	542.113	45,8
Të huaj	235.431	412.820	75,3

Burimi: Drejtoria e Përgjithshme e Policisë së Shtetit, llogaritjet INSTAT

Në Janar 2023, rajoni me numrin më të lartë të hyrjeve të shtetasve të huaj në Shqipëri është rajoni i Evropës me 366.257 shtetas, pasuar nga Amerika dhe Azia Lindore /Paqësori, përkatësisht me 7.051 dhe 1.308 shtetas (tab.2).

Tab.2 Hyrjet e shtetasve të huaj sipas rajonit

Periudha	Janar 2022	Janar 2023*
Gjithsej	194.237	377.211
I . Afrika	92	841
II. Amerika	4.544	7.051
III.Azia Lindore dhe Paqësori	640	1.308
IV.Lindja e Mesme	408	445
V. Azia e Jugut	191	488
VI. Evropa	187.511	366.257
- Evropa Qëndrore / Lindore	4.769	8.694
- Evropa Veriore	5.595	7.918
- Evropa Jugore	164.226	328.554
- Evropa Perëndimore	9.074	12.537
- Evropa Lindore / Mesdheut	3.847	8.554
VII. Rajone të paspecifikuara	851	821

Burimi: Drejtoria e Përgjithshme e Policisë së Shtetit, llogaritjet INSTAT

* *Seria kohore e të dhënave vjetore e hyrjes së shtetasve të huaj sipas shteteve 1999 - 2022, e aksesueshme në linkun: [Hyrja e shtetasve të huaj sipas shteteve sipas Shtete, Variabla dhe Viti. PxWeb \(instat.gov.al\)](http://www.instat.gov.al)*

Seria kohore e të dhënave mujore e hyrjes së shtetasve të huaj sipas shteteve, Janar 2022 – Janar 2023, e aksesueshme në linkun: [Hyrja e shtetasve të huaj sipas shteteve sipas Shtete, Variabla dhe Viti. PxWeb](http://www.instat.gov.al)

Në Janar 2023 krahasuar me Janar 2022, hyrjet e shtetasve të huaj janë rritur:

- për qëllime personale me 96,6 %;
- për qëllime pushime, vizitë tek të afërm, etj. me 96,0 %;
- për biznes dhe qëllime profesionale me 22,5 % (tab.3).

Tab. 3 Hyrjet e shtetasve të huaj sipas qëllimit

Periudha	Janar 2022	Janar 2023	Ndryshimi vjetor (%)
Hyrje Shtetas të Huaj	194.237	377.211	94,2
I. Personale	188.031	369.606	96,6
1. Pushime, vizitë tek të afërm, etj.	179.971	352.752	96,0
2. Trajtime shëndetësorë	135	115	-14,8
3. Qëllime fetare	29	21	-27,6
4. Udhëtarë transit	7.896	16.718	111,7
II. Biznes dhe profesionale	6.206	7.605	22,5

Burimi: Drejtoria e Përgjithshme e Policisë së Shtetit, llogaritjet INSTAT

Metodologjia

Qëllimi i publikimit të hyrjeve dhe daljeve të shtetasve shqiptarë dhe të huaj sipas mënyrës së udhëtimit (me det, ajër, tokë dhe pikave kufitare) është matja e disa treguesëve statistikorë që lidhen me turizmin.

Përkufizime

Hyrjet: Përfshijnë të gjitha hyrjet e personave në pikat kufitare (me ajër, det dhe tokë).

Hyrjet janë një koncept që i referohet të gjitha mbërritjeve. Një person që viziton disa vende njëkohësisht gjatë një viti llogaritet çdo herë si një hyrje e re.

Daljet: Përfshijnë të gjitha daljet e personave nga pikat kufitare (me ajër, det dhe tokë).

Daljet masin fluksin e shtetasve që lënë vendin e referencës. Një person që lë vendin e referencës disa herë gjatë një viti llogaritet çdo herë si një dalje e re.

Vizitor: Për qëllime të statistikave të turizmit, termi “vizitor” nënkupton “një person që udhëton në një vend të ndryshëm nga vendi ku ai banon, për një periudhë më pak se 12 muaj dhe qëllimi kryesor i këtij udhëtimi në vendin e vizituar nuk është ai i një veprimtarie fitimprurëse”.

Qëllimi i udhëtimit të vizitorëve dhe turistëve përfshin vizita për:

Qëllime personale të cilat grupohen në:

1. Pushime, vizitë tek të afërm etj.;
2. Trajtime shëndetësore
3. Qëllime fetare;
4. Udhëtarë tranzit.

Kategoria e biznesit që përfshin të gjitha bizneset dhe aktivitetet profesionale jashtë ambjentit të zakonshëm.

Burimi i të dhënave: Të dhënat janë administrative dhe sigurohen nga Ministria e Punëve të Brendshme (Policia e Shtetit, Drejtoria e Kufirit dhe Migracionit).

Të dhënat janë paraprake dhe subjekt rishikimi të vazhdueshëm. Për më shumë referohu:

http://www.instat.gov.al/al/dokumentimi/cil%C3%ABsia-statistikore/Politika_e_Revizionimit_Statistikor.

Diferencat statistikore midis hyrje-daljeve të shtetasve Shqiptarë apo të huaj vijnë kryesisht nga:

- Ligjit nr.71/2016 “Për Kontrollin Kufitar”, neni 17 “Lehtësimi i verifikimeve Kufitare”, ku gjatë sezonit turistik apo fluksit të shtuar, në momentet e hyrjeve të shtetasve në kufi, nuk regjistron shtetasit në hyrje;
- Procedurat lehtësuese që aplikohen për banorët e zonave kufitare të cilët kalojnë kufirin për arsye të aktivitetit të tyre tregtarë, kur kalojnë disa herë brenda ditës, nuk regjistrohen në hyrje;
- Dy-shtetësia që zotërojnë një pjesë e mirë e Shqiptarëve të cilët në momentin e kalimit të kufirit mund të deklarojnë shtetësi të ndryshme në dalje nga ajo në hyrje, etj.