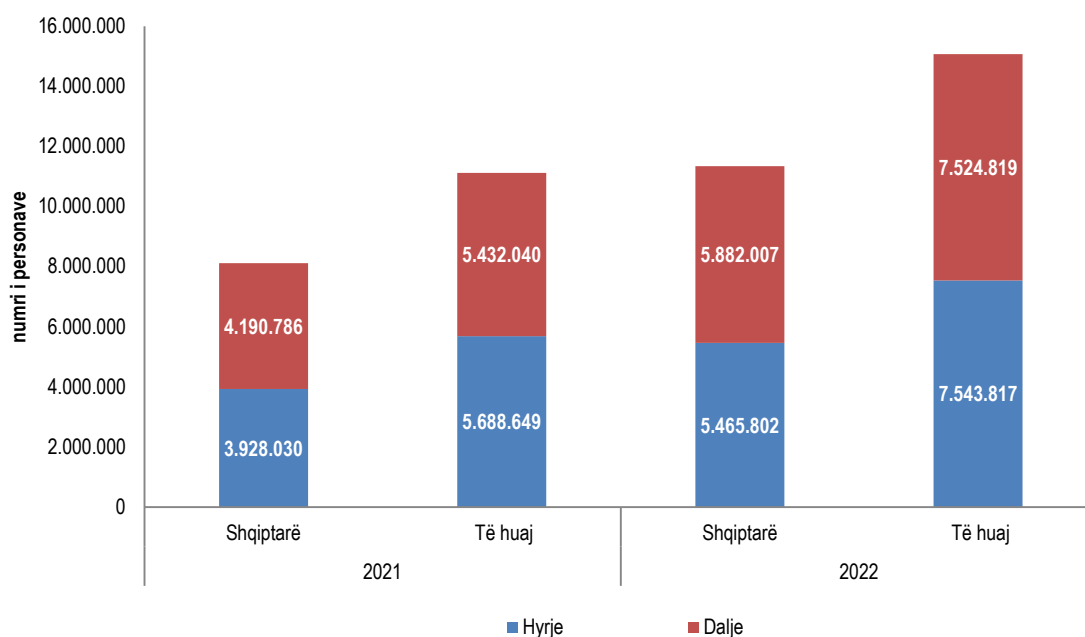


Lëvizjet e shtetasve në Shqipëri

Dhjetor 2022

Tiranë, më 25 Janar 2023: Numri i shtetasve të huaj të hyrë në Shqipëri gjatë vitit 2022 është 7.543.817, duke u rritur me 32,6 %, në krahasim me vitin 2021. Numri i shtetasve shqiptarë të dalë nga Shqipëria në vitin 2022 është 5.882.007 duke u rritur 40,4 %, krahasuar me vitin e mëparshëm (tab.1).

Fig. 1 Lëvizjet e shtetasve në Shqipëri, 2021- 2022



Burimi: Drejtoria e Përgjithshme e Policisë së Shtetit, llogaritjet INSTAT

Hyrjet e shtetasve

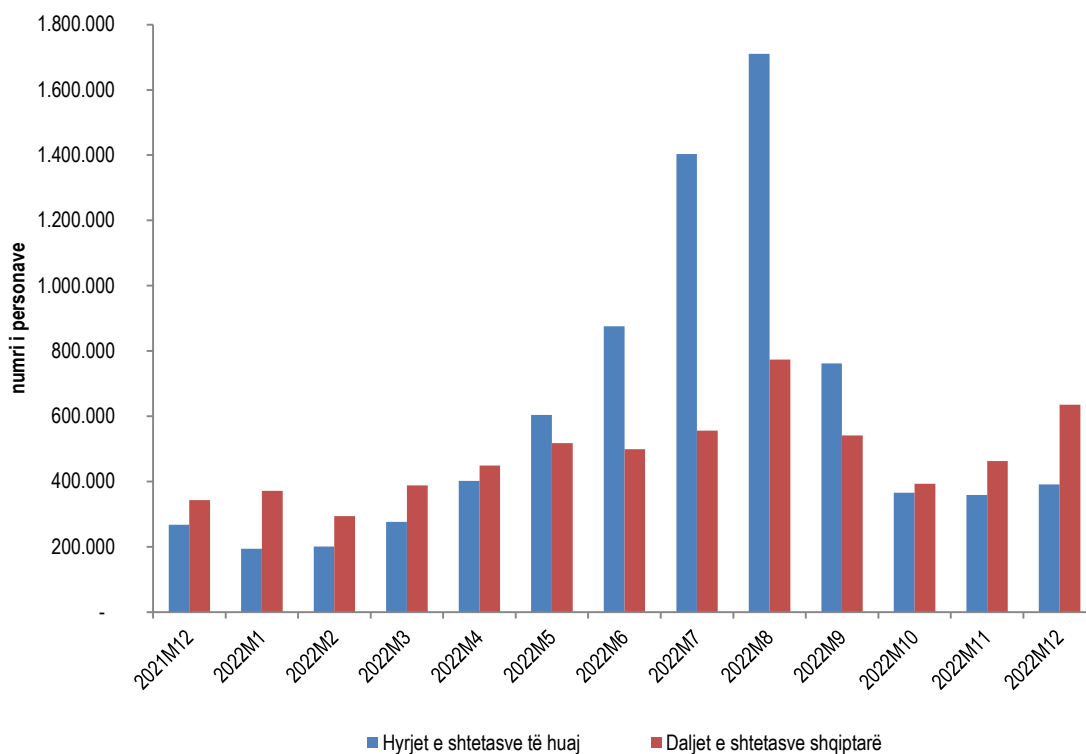
Hyrjet e shtetasve shqiptarë dhe të huaj në territorin shqiptar, në muajin Dhjetor 2022, janë 965,495 shtetas. Ky tregues rezulton me një rritje 44,7 %, krahasuar me Dhjetor 2021. Në Dhjetor 2022, numri i shtetasve të huaj që kanë hyrë në territorin shqiptar është 391.565. Ky numër është rritur me 46,4 %, krahasuar me Dhjetor 2021 (tab.1).

Për publikim 25/01/2023

Në Dhjetor 2022, nga vendet që kanë hyrjet më të larta të shtetasve në Shqipëri, Spanja ka pasur rritjen më të madhe me 74,2 % dhe Mali i Zi me 70,0 %, krahasuar me Dhjetor 2021.

Gjatë vitit 2022, nga vendet që kanë hyrjet më të larta të shtetasve në Shqipëri, Spanja ka pasur rritjen më të madhe me 3,6 herë dhe Anglia me 85,9 %, ndërsa Zvicra ka pasur rritjen më të ulët me 14,3 %, krahasuar me të njëjtën periudhë të vitit 2021.

Fig. 2 Lëvizjet e shtetasve në Shqipëri, Dhjetor 2021- Dhjetor 2022



Burimi: Drejtoria e Përgjithshme e Policisë së Shtetit, llogaritjet INSTAT

Daljet e shtetasve

Daljet e shtetasve shqiptarë dhe të huaj nga territori i Shqipërisë, gjatë muajit Dhjetor 2022, janë 1.070.394 shtetas, duke shënuar një rritje me 71,8 %, krahasuar me të njëjtën periudhë të një viti më parë.

Daljet e shtetasve shqiptarë nga territori i Shqipërisë, gjatë muajit Dhjetor 2022 janë 634.998. Krahasuar me Dhjetor 2021, ky numër është rritur me 85,2 %.

Daljet e shtetasve të huaj nga territori i Shqipërisë gjatë muajit Dhjetor 2022, janë 435.396. Krahasuar me Dhjetor 2021, ky numër është rritur me 55,5 % (tab.1).

Tab. 1 Lëvizjet e shtetasve shqiptarë dhe të huaj

Periudha	Dhjetor 2021	Dhjetor 2022	Ndryshimi vjetor (%)	Janar-Dhjetor 2021	Janar-Dhjetor 2022	Ndryshimi vjetor (%)
Hyrje gjithsej	667.432	965.495	44,7	9.616.679	13.009.619	35,3
Shqiptarë	400.023	573.930	43,5	3.928.030	5.465.802	39,1
Të Huaj	267.409	391.565	46,4	5.688.649	7.543.817	32,6
Dalje gjithsej	622.896	1.070.394	71,8	9.622.826	13.406.826	39,3
Shqiptarë	342.909	634.998	85,2	4.190.786	5.882.007	40,4
Të Huaj	279.987	435.396	55,5	5.432.040	7.524.819	38,5

Burimi: Drejtoria e Përgjithshme e Policisë së Shtetit, llogaritjet INSTAT

Në Dhjetor 2022, numri i shtetasve të huaj të hyrë në territorin e Shqipërisë për qëllime "Personale" është 383.136, duke u rritur me 48,3 %, krahasuar me të njëjtën periudhë të një viti më parë (tab.2).

Tab. 2 Hyrjet e shtetasve të huaj sipas qëllimit

Periudha	Dhjetor 2021	Dhjetor 2022	Ndryshimi vjetor (%)	Janar - Dhjetor 2021	Janar - Dhjetor 2022	Ndryshimi vjetor (%)
Hyrje Shtetas të Huaj	267.409	391.565	46,4	5.688.649	7.543.817	32,6
I. Personale	258.423	383.136	48,3	5.588.400	7.437.477	33,1
1. Pushime, vizitë tek të afërm, etj.	243.979	351.408	44,0	5.411.591	7.067.487	30,6
2. Trajtime shëndetësore	96	25	-74,0	1.504	2.392	59,0
3. Qëllime fetare	21	33	57,1	488	495	1,4
4. Udhëtarë transit	14.327	31.670	121,1	174.817	367.103	110,0
II. Biznes dhe profesionale	8.986	8.429	-6,2	100.249	106.340	6,1

Burimi: Drejtoria e Përgjithshme e Policisë së Shtetit, llogaritjet INSTAT

Gjatë vitit 2022, hyrjet dhe daljet e shtetasve shqiptarë dhe të huaj sipas mënyrës së udhëtimit paraqiten:

Numri i shtetasve që kanë hyrë:

- Nga pikat ajrore është rritur me 71,5 %, krahasuar me të njëjtën periudhë të një viti më parë;
- Nga pikat detare është rritur me 42,6 %, krahasuar me të njëjtën periudhë të një viti më parë;
- Nga pikat kufitare tokësore është rritur me 27,9 %, krahasuar me të njëjtën periudhë të një viti më parë.

Numri i shtetasve që kanë dalë:

- Nga pikat ajrore është rritur me 75,7 %, krahasuar me të njëjtën periudhë të një viti më parë;
- Nga pikat detare është rritur me 55,1 %, krahasuar me të njëjtën periudhë të një viti më parë;

— Nga pikat kufitare tokësore është rritur me 31,6 %, krahasuar me të njëjtën periudhë të një viti më parë, (tab.3).

Tab. 3 Lëvizjet e shtetasve sipas mënyrës udhëtimit

Periudha	Hyrje gjithsej			Dalje gjithsej		
	Ajër	Det	Tokë	Ajër	Det	Tokë
Dhjetor 2021	151.120	47.591	468.721	115.288	16.463	491.145
Dhjetor 2022	215.775	56.474	693.246	193.997	22.890	853.507
Ndryshimi vjetor (%)	42,8	18,7	47,9	68,3	39,0	73,8
Janar- Dhjetor 2021	1.457.497	494.985	7.664.197	1.443.841	445.517	7.733.468
Janar- Dhjetor 2022	2.499.021	705.951	9.804.647	2.537.223	690.783	10.178.820
Ndryshimi vjetor (%)	71,5	42,6	27,9	75,7	55,1	31,6

Burimi: Drejtoria e Përgjithshme e Policisë së Shtetit, llogaritjet INSTAT

Metodologjia

Qëllimi i publikimit të hyrjeve dhe daljeve të shtetasve shqiptarë dhe të huaj sipas mënyrës së udhëtimit (me det, ajër, tokë dhe pikave kufitare) është matja e disa treguesëve statistikorë që lidhen me turizmin.

Përkufizime

Hyrjet: Përfshijnë të gjitha hyrjet e personave në pikat kufitare (me ajër, det dhe tokë).

Hyrjet janë një koncept që i referohet të gjitha mbërritjeve. Një person që viziton disa vende njëkohësisht gjatë një viti llogaritet çdo herë si një hyrje e re.

Daljet: Përfshijnë të gjitha daljet e personave nga pikat kufitare (me ajër, det dhe tokë).

Daljet masin fluksin e shtetasve që lënë vendin e referencës. Një person që lë vendin e referencës disa herë gjatë një viti llogaritet çdo herë si një dalje e re.

Vizitor: Për qëllime të statistikave të turizmit, termi "vizitor" nënkupton "një person që udhëton në një vend të ndryshëm nga vendi ku ai banon, për një periudhë më pak se 12 muaj dhe qëllimi kryesor i këtij udhëtimi në vendin e vizituar nuk është ai i një veprimtarie fitimprurëse".

Qëllimi i udhëtimit të vizitorëve dhe turistëve përfshin vizita për:

Qëllime personale të cilat grupohen në:

1. Pushime, vizitë tek të afërm etj.;
2. Trajtime shëndetësore
3. Qëllime fetare;
4. Udhëtarë tranzit.

Kategoria e biznesit që përfshin të gjitha bizneset dhe aktivitetet profesionale jashtë ambjentit të zakonshëm.

Burimi i të dhënave: Të dhënat janë administrative dhe sigurohen nga Ministria e Punëve të Brendshme (Policia e Shtetit, Drejtoria e Kufirit dhe Migracionit).

Të dhënat janë paraprake dhe subjekt rishikimi të vazhdueshëm. Për më shumë referohu:

http://www.instat.gov.al/al/dokumentimi/cil%C3%ABsia-statistikore/Politika_e_Revizionimit_Statistikor.

Diferencat statistikore midis hyrje-daljeve të shtetasve Shqiptarë apo të huaj vijnë kryesisht nga:

- Ligjit nr.71/2016 “Për Kontrollin Kufitar”, neni 17 “Lehtësimi i verifikimeve Kufitare”, ku gjatë sezonit turistik apo fluksit të shtuar, në momentet e hyrjeve të shtetasve në kufi, nuk regjistron shtetasit në hyrje;
- Procedurat lehtësuese që aplikohen për banorët e zonave kufitare të cilët kalojnë kufirin për arsye të aktivitetit të tyre tregtarë, kur kalojnë disa herë brenda ditës, nuk regjistrohen në hyrje;
- Dy-shtetësia që zotërojnë një pjesë e mirë e Shqiptarëve të cilët në momentin e kalimit të kufirit mund të deklarojnë shtetësi të ndryshme në dalje nga ajo në hyrje, etj.