

Strukturat Akomoduese

Tetor 2022

Tiranë, më 20 Dhjetor 2022: Në muajin Tetor 2022, treguesit e shfrytëzimit të kapaciteteve të strukturave akomoduese, paraqiten si më poshtë:

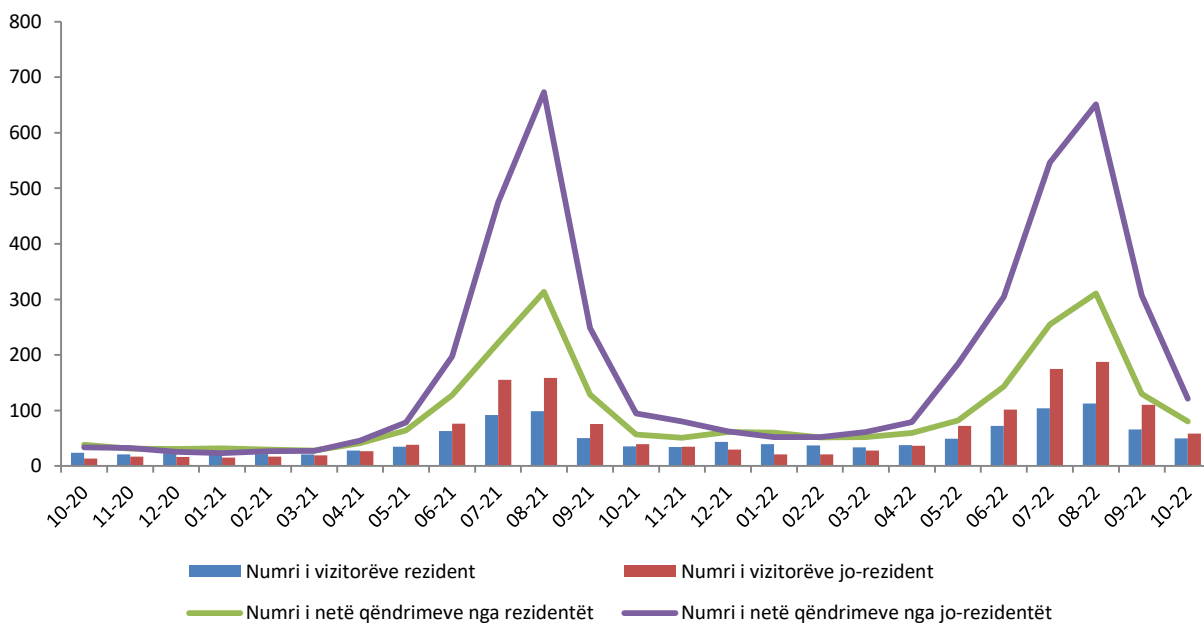
Numri i vizitorëve gjithsej është rritur me 44,3 %, në krahasim me Tetor 2021. Të njëjtën ecuri ndjekin edhe dy treguesit e mëposhtëm:

- numri i vizitorëve rezident është rritur me 39,5 %;
- numri i vizitorëve jo-rezident është rritur me 48,7 %;

Numri i netë qëndrimeve gjithsej është rritur me 32,5 %, në krahasim me Tetor 2021. Të njëjtën ecuri ndjekin edhe dy treguesit e mëposhtëm:

- numri i netë qëndrimeve nga rezident është rritur me 40,8 %;
- numri i netë qëndrimeve nga jo-rezident është rritur me 27,5 %;

Fig.1 Vizitorë dhe netë qëndrime gjithsej (numër në mijë)



Për publikim 20/12/2022

Vizitorë

Gjatë muajit Tetor 2022, është shënuar rritje e numrit të vizitorëve gjithsej me 44,3 %, krahasuar me Tetor 2021. Numri i vizitorëve rezident të cilët janë akomoduar në Rajonin Qendër ka shënuar rritjen më të lartë me 85,7 %. Në Zonat Bregdetare ky tregues është rritur me 87,6 %, krahasuar me të njëjtën periudhë të vitit të mëparshëm. Numri i vizitorëve rezident të cilët janë akomoduar në “Hotele dhe akomodime të ngjashme” ka shënuar rritjen më të lartë me 40,0 %.

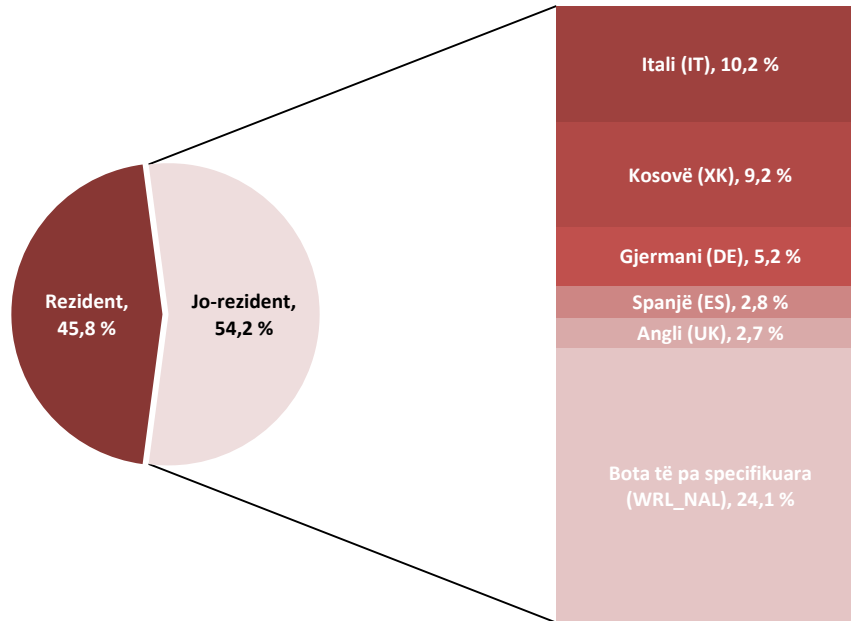
Në muajin Tetor 2022, numri më i lartë i vizitorëve rezulton:

- sipas rajoneve në “Rajonin Qendër” (47,0 %);
- sipas zonave të afërsisë me bregdetin në “Zonat Jo-bregdetare” (63,4 %);
- sipas llojit të strukturave akomoduese në “Hotele dhe akomodime të ngjashme” (96,1 %);

Tab. 1 Vizitorë rezident dhe jo-rezident sipas rajonit, afërsisë me bregdetin dhe llojit të strukturave akomoduese

	Rezident			Jo-rezident		
	Tetor 2020	Tetor 2021	Tetor 2022	Tetor 2020	Tetor 2021	Tetor 2022
Rajonet						
Rajoni i Veriut	4.109	7.393	8.822	2.133	7.634	13.718
Rajoni Qendër	9.498	11.826	21.963	8.571	24.269	28.782
Rajoni i Jugut	10.384	16.212	18.656	2.499	7.528	16.118
Zonat e afërsisë me bregdetin						
Zona Bregdetare	5.943	10.133	19.012	3.526	14.788	20.523
Zona Jo-bregdetare	18.048	25.298	30.429	9.677	24.643	38.095
Përshkrimi i llojit të strukturës akomoduese						
Hotele dhe akomodime të ngjashme	22.802	33.916	47.467	12.742	38.421	56.413
Akomodime për pushime dhe të tjera akomodime afatshkurtra	962	1.344	1.816	455	830	1.629
Hapësirat për kampingje, për parqe, për çadra ose rulota argëtimi	227	171	158	6	180	576
Gjithsej	23.991	35.431	49.441	13.203	39.431	58.618

Fig. 2 Vizitorë jo-rezident sipas shteteve (%)



Netë qëndrime

Gjatë muajit Tetor 2022, numri i netë qëndrimeve gjithsej është rritur me 32,5 %, në krahasim me muajin Tetor 2021. Numri i netë qëndrimeve të vizitorëve rezident të cilët janë akomoduar në Rajonin Qendër ka shënuar rritjen më të lartë me 63,1 %. Në Zonat Bregdetare ky tregues është rritur me 65,0 %, krahasuar me të njëjtën periudhë të vitit të mëparshëm. Numri i netë qëndrimeve të vizitorëve rezident të cilët janë akomoduar në “Hotele dhe akomodime të ngjashme” ka shënuar rritjen më të lartë me 42,7 %.

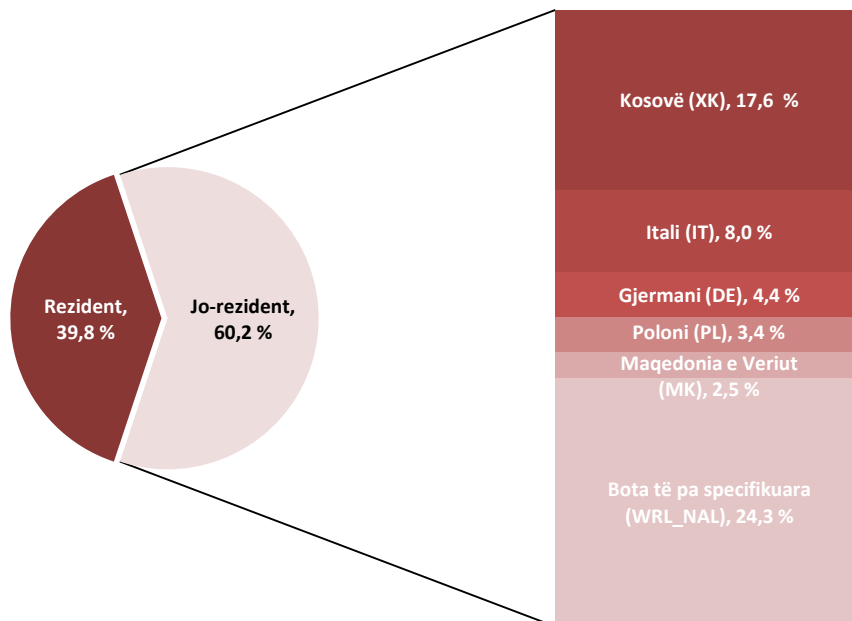
Në muajin Tetor 2022, numri më i lartë i netë qëndrimeve është realizuar:

- sipas rajoneve në “Rajonin Qendër” (49,4 %);
- sipas zonave të afërsisë me bregdetin në “Zonat Jo-bregdetare” (53,5 %);
- sipas llojit të strukturave akomoduese në “Hotele dhe akomodime të ngjashme” (95,3 %);

Tab. 2 Netë qëndrime nga rezident dhe jo-rezident sipas rajonit, afërsisë me bregdetin dhe llojit të strukturave akomoduese

	Rezident			Jo-rezident		
	Tetor 2020	Tetor 2021	Tetor 2022	Tetor 2020	Tetor 2021	Tetor 2022
Rajonet						
Rajoni i Veriut	8.979	12.315	16.370	7.378	18.967	23.463
Rajoni Qendër	13.432	19.655	32.064	20.309	56.514	67.231
Rajoni i Jugut	15.502	24.900	31.645	5.642	19.372	30.236
Zonat e afërsisë me bregdetin						
Zona Bregdetare	9.198	22.350	36.884	8.233	49.030	56.526
Zona Jo-bregdetare	28.715	34.520	43.195	25.096	45.823	64.404
Përshkrimi i llojit të strukturës akomoduese						
Hotele dhe akomodime të ngjashme	32.928	52.766	75.296	30.024	91.783	116.220
Akomodime për pushime dhe të tjera akomodime afatshkurtra	4.750	3.838	4.619	3.293	2.722	4.047
Hapësirat për kampingje, për parqe, për çadra ose rulota argëtimi	235	266	164	12	348	663
Gjithsej	37.913	56.870	80.079	33.329	94.853	120.930

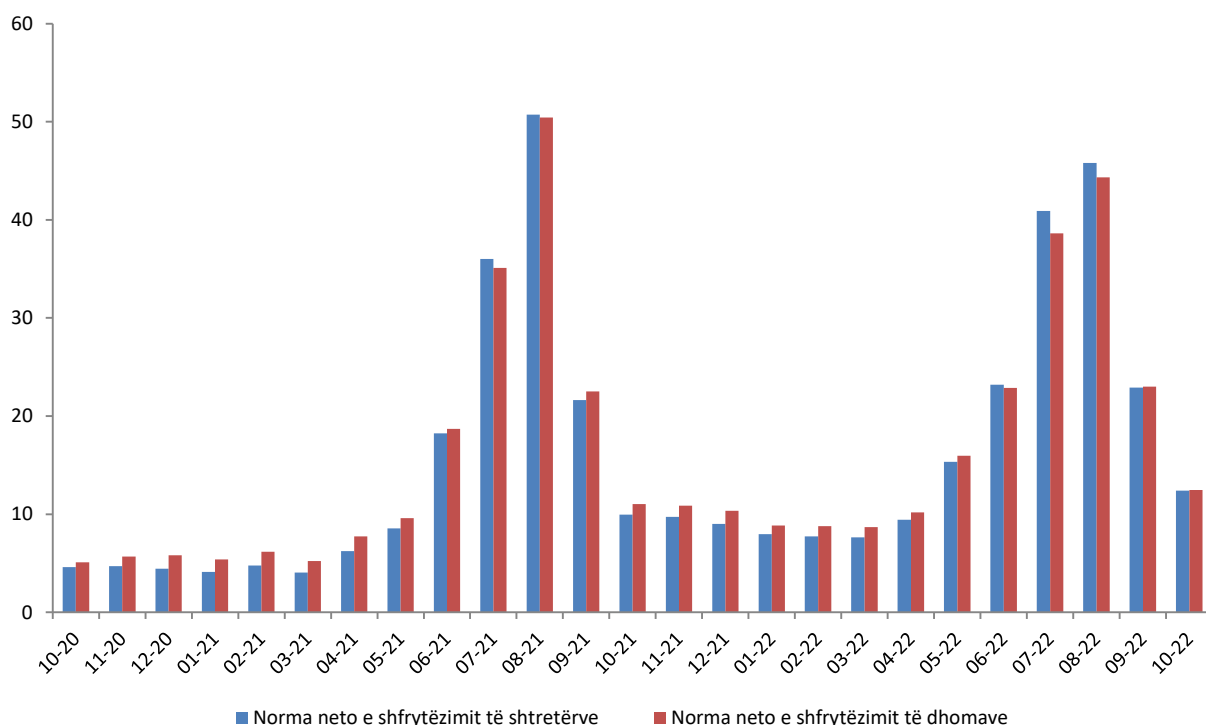
Fig. 3 Netë qëndrime nga jo-rezident sipas shteteve (%)



Norma neto e shfrytëzimit

Normat neto të shfrytëzimit, të dhomave dhe të shtretërve, janë dy tregues të cilët masin përqindjen e shfrytëzimit të kapaciteteve akomoduese, dhoma e shtretër të disponueshëm për vizitorë. Gjatë këtij muaji, norma e shfrytëzimit të dhomave të “Hoteleve dhe akomodimeve të ngjashme” është 12,5 %, kundrejt 11,0 % që ishte në muajin Tetor 2021. Norma e shfrytëzimit të shtretërve të “Hoteleve dhe akomodimeve të ngjashme” është 12,4 %, kundrejt 10,0 % që ishte në muajin Tetor 2021.

Fig. 4 Norma neto e shfrytëzimit (%)



Metodologjia

Informacion mbi vrojtimin:

INSTAT llogarit dhe publikon treguesit mujor të statistikave të akomodimit që përbëjnë ofertën turistike në vend.

Qëllimi i vrojtimit mbi strukturat akomoduese është të monitorojë aktivitetet turistike, të llogarisë treguesit statistikor mbi ofertën akomoduese të turizmit shqiptar, që janë të rëndësishëm për të përcaktuar tendencën e zhvillimit të kapaciteve të sektorit të turizmit. Të dhënat mbledhen çdo muaj nëpërmjet pyetsorit “Anketa e Strukturave Akomoduese”.

Fusha e mbulimit

Në anketën e strukturave akomoduese përfshihen të gjitha strukturat akomoduese turistike nga Regjistri Statistikor i Ndërmarrjeve të vitit 2020. Strukturat akomoduese turistike klasifikohen dhe përshkruhen në grupe sipas klasifikimit NVE Rev. 2 si vijon:

55.10 Hotele dhe akomodime të ngjashme. Kjo klasë përfshin: hotele, resort hotelier (kompleks turistik), hotel suita / apartamente, motele.

55.20 Akomodime për pushime dhe të tjera akomodime afatshkurtra. Kjo klasë përfshin: shtëpi pushimi për fëmijë dhe të tjerë, apartamente dhe shtëpi njëkatëshe për vizitorë, shtëpi pushimi familjare pa shërbim në dhomë, bujtina të rinjsh dhe streha malore.

55.30 Hapësirat për kampingje dhe për parqe, për çadra ose rulota argëtimi. Kjo klasë përfshin kampingje e parqe për çadra, automjete ose rulota për vizitorët me qëndrim të shkurtër.

Strukturat akomoduese dhe vizitorët e pa regjistruar nuk janë subjekt i këtij studimi.

Treguesit që mbledhen nga anketa përfshijnë:

- Numri i vizitorëve rezident;
- Numri i vizitorëve jo – rezident;
- Netët e qëndrimit nga vizitorët rezident;
- Netët e qëndrimit nga vizitorët jo – rezident;
- Dhomat/kampet e zëna nga vizitorët rezident;
- Dhomat/kampet e zëna nga vizitorët jo - rezident;
- Numri i dhomave/kampeve gjithsej;
- Numri i shtretërve gjithsej;

Mbledhja e këtyre treguesve dhe llogaritja e niveleve të kapacitetit dhe shfrytëzimit realizohen bazuar në Aneksin I “Oferta turistike-Statistikat e Akomodimit” të Rregullores së Bashkimit Europian (EU) nr. 692/2011.

Përkufizime:

Struktura akomoduese përfshin të gjitha njësitë e akomodimit turistik që ofrojnë, si një shërbim të paguar (çmimi mund të subvencionohet pjesërisht ose plotësisht), shërbime akomodimi afatshkurtra ose qëndrimi të Tetorër.

Dhomë: njësia e përbërë nga një dhomë ose grupe dhomash të cilat janë të marra me qira nga vizitorët (turistët) si një e tërë (qira e pandashme).

Shtrat: përcaktohet nga numri i personave që mund të qëndrojnë gjatë natës në një shtrat, duke përjashtuar shtretërit ekstra të vendosur sipas kërkesës së vizitorit.

Vizitorë: është një person i cili qëndron të paktën një natë në hotel duke përfshirë edhe fëmijët.

Rezident: konsiderohet ai person që ka banuar në Shqipëri për më shumë se 12 muaj radhazi.

Jo-Rezident: konsiderohet ai person që nuk ka banuar në Shqipëri për më shumë se 12 muaj radhazi.

Netë qëndrimi: është çdo natë që një vizitor / turist (rezident ose jo-rezident) aktualisht shpenzon (fle apo qëndron) në një njësi akomodimi.

Norma neto e shfrytëzimit të shtretërve = $\frac{\text{Numri i netë qëndrimeve}}{\text{Numri i shtretërve të disponueshëm}} * 100$ që mat përqindjen e shfrytëzimit të shtretërve në "Hotele dhe akomodime të ngjashme".

Norma neto e shfrytëzimit të dhomave = $\frac{\text{Numri i dhomave të zëna}}{\text{Numri i dhomave të disponueshme}} * 100$ që tregon përqindjen e shfrytëzimit të dhomave në "Hotele dhe akomodime të ngjashme".

Rajonet statistikore në nivelin 1, 2 dhe 3 përcaktohen sipas ndarjes territoriale NUTS II, i cili është një klasifikim i unifikuar dhe përdoret si bazë për mbledhjen dhe përpunimin e Statistikave Rajonale Evropiane. Informacioni më poshtë përfshin se cilat prefektura janë në rajonin e Veriut, Qendrës dhe Jugut.

Rajoni i Veriut: Dibër; Durrës; Kukës; Lezhë; Shkodër

Rajoni Qendër: Elbasan; Tiranë

Rajoni i Jugut: Berat; Fier; Gjirokastrë; Korçë; Vlorë

Zonat bregdetare janë Njësi Administrative Vendore (LAU) që janë në kufi ose afër një vijë bregdetare. Zonat bregdetare klasifikohen sipas dy kategorive të mëposhtme:

- **Zonat bregdetare:** LAU që kufizohen me vijën bregdetare ose LAU që kanë të paktën 50% të sipërfaqes së tyre në një distancë prej 10 km nga vija bregdetare;
- **Zonat jo-bregdetare:** LAU që nuk janë "zona bregdetare"; që nënkupton LAU që nuk kufizohen me vijën bregdetare dhe kanë më pak se 50% të sipërfaqes së tyre në një distancë prej 10 km nga vija bregdetare.