

# Strukturat Akomoduese

## Gusht 2022

**Tiranë, më 19 Tetor 2022:** Në muajin Gusht 2022, treguesit e shfrytëzimit të kapaciteteve të strukturave akomoduese, paraqiten si më poshtë:

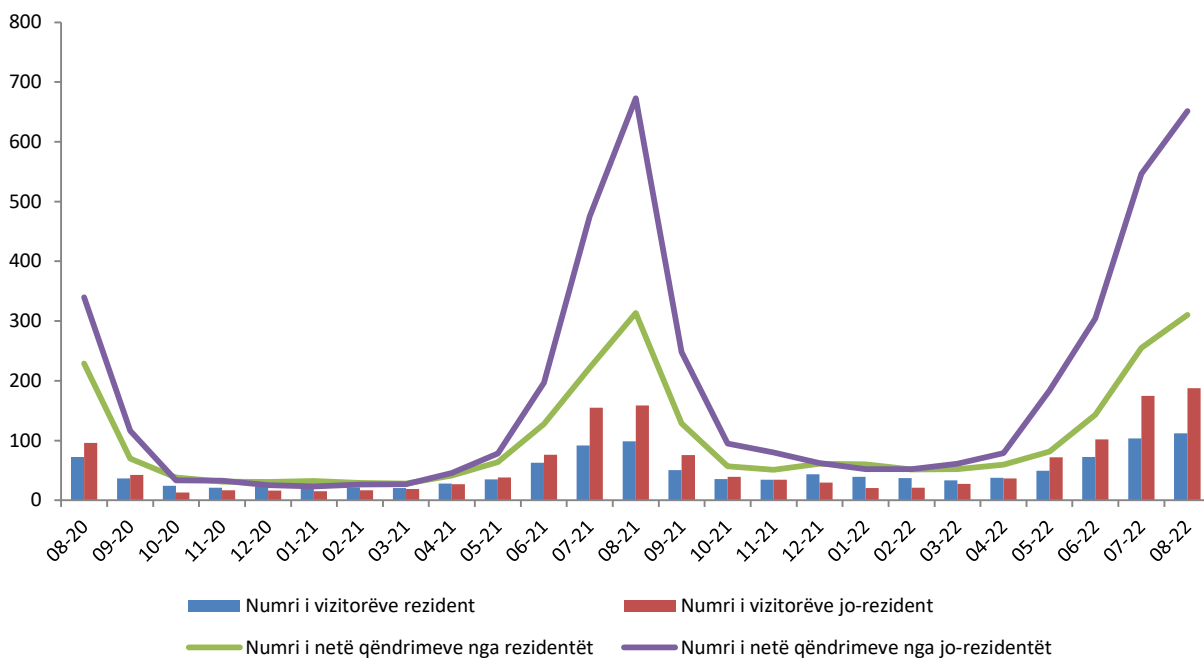
Numri i vizitorëve gjithsej është rritur me 16,5 %, në krahasim me Gusht 2021. Të njëjtën ecuri ndjekin edhe dy treguesit e mëposhtëm:

- numri i vizitorëve rezident është rritur me 14,0 %;
- numri i vizitorëve jo-rezident është rritur me 18,1 %;

Numri i netë qëndrimeve gjithsej ka rënë me 2,5 %, në krahasim me Gusht 2021. Të njëjtën ecuri ndjekin edhe dy treguesit e mëposhtëm:

- numri i netë qëndrimeve nga rezident ka rënë me 0,9 %;
- numri i netë qëndrimeve nga jo-rezident ka rënë me 3,2 %;

**Fig.1 Vizitorë dhe netë qëndrime gjithsej (numër në mijë)**



**Për publikim 19/10/2022**

**Vizitorë**

Gjatë muajit Gusht 2022, është shënuar rritje e numrit të vizitorëve gjithsej me 16,5 %, krahasuar me Gusht 2021. Numri i vizitorëve rezident të cilët janë akomoduar në Rajonin Qendër ka shënuar rritjen më të lartë me 58,3 %. Në Zonat Jo-bregdetare ky tregues është rritur me 23,2 %, krahasuar me të njëjtën periudhë të vitit të mëparshëm. Numri i vizitorëve rezident të cilët janë akomoduar në “Hapësirat për kampingje, për parqe, për çadra ose rulota argëtimi” ka shënuar rritjen më të lartë me 60,3 %.

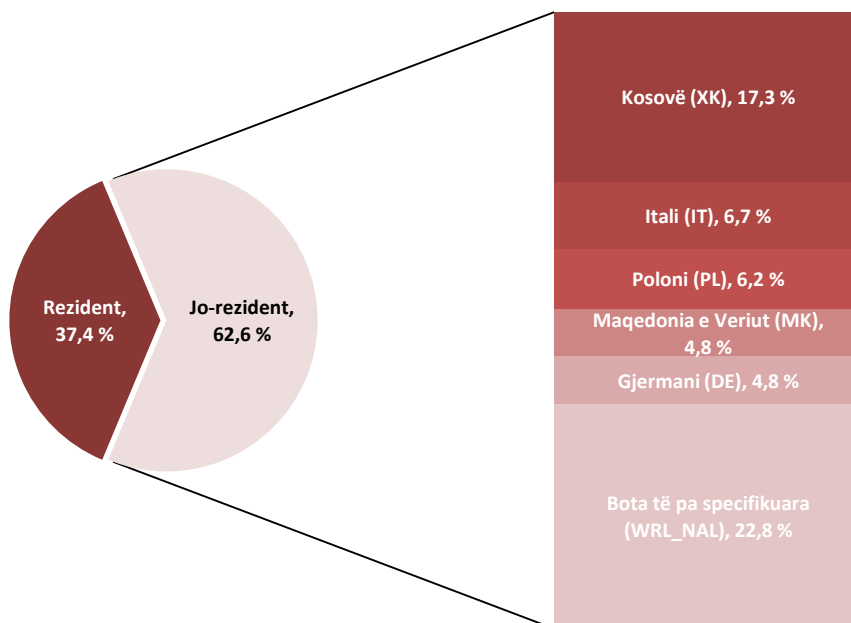
Në muajin Gusht 2022, numri më i lartë i vizitorëve rezulton:

- sipas rajoneve në “Rajonin Jugut” (43,6 %);
- sipas zonave të afërsisë me bregdetin në “Zonat Bregdetare” (67,5 %);
- sipas llojit të strukturave akomoduese në “Hotele dhe akomodime të ngjashme” (93,3 %);

**Tab. 1 Vizitorë rezident dhe jo-rezident sipas rajonit, afërsisë me bregdetin dhe llojit të strukturave akomoduese**

	Rezident			Jo-rezident		
	Gusht 2020	Gusht 2021	Gusht 2022	Gusht 2020	Gusht 2021	Gusht 2022
<b>Rajonet</b>						
Rajoni i Veriut	14.711	17.298	20.946	22.450	54.280	54.004
Rajoni Qendër	12.926	15.373	24.341	38.671	54.339	69.949
Rajoni i Jugut	44.690	65.851	66.991	34.971	50.197	63.600
<b>Zonat e afërsisë me bregdetin</b>						
Zona Bregdetare	48.092	64.978	70.964	74.731	116.803	131.415
Zona Jo-bregdetare	24.235	33.544	41.314	21.361	42.013	56.138
<b>Përshkrimi i llojit të strukturës akomoduese</b>						
Hotele dhe akomodime të ngjashme	64.937	91.353	103.134	89.297	149.814	176.579
Akomodime për pushime dhe të tjera akomodime afatshkurtra	6.114	5.976	7.232	5.922	7.756	8.397
Hapësirat për kampingje, për parqe, për çadra ose rulota argëtimi	1.276	1.193	1.912	873	1.246	2.577
<b>Gjithsej</b>	<b>72.327</b>	<b>98.522</b>	<b>112.278</b>	<b>96.092</b>	<b>158.816</b>	<b>187.553</b>

**Fig. 2 Vizitorë jo-rezident sipas shteteve (%)**



**Netë qëndrime**

Gjatë muajit Gusht 2022, numri i netë qëndrimeve gjithsej ka rënë me 2,5 % në krahasim me muajin Gusht 2021. Numri i netë qëndrimeve të vizitorëve rezident të cilët janë akomoduar në Rajonin e Veriut ka shënuar rritjen më të lartë me 27,7 %. Në Zonat Jo-bregdetare ky tregues është rritur me 14,4 %, krahasuar me të njëjtën periudhë të vitit të mëparshëm. Numri i netë qëndrimeve të vizitorëve rezident të cilët janë akomoduar në “Hapësirat për kampingje, për parqe, për çadra ose rulota argëtimi” ka shënuar rritjen më të lartë me 45,2 %.

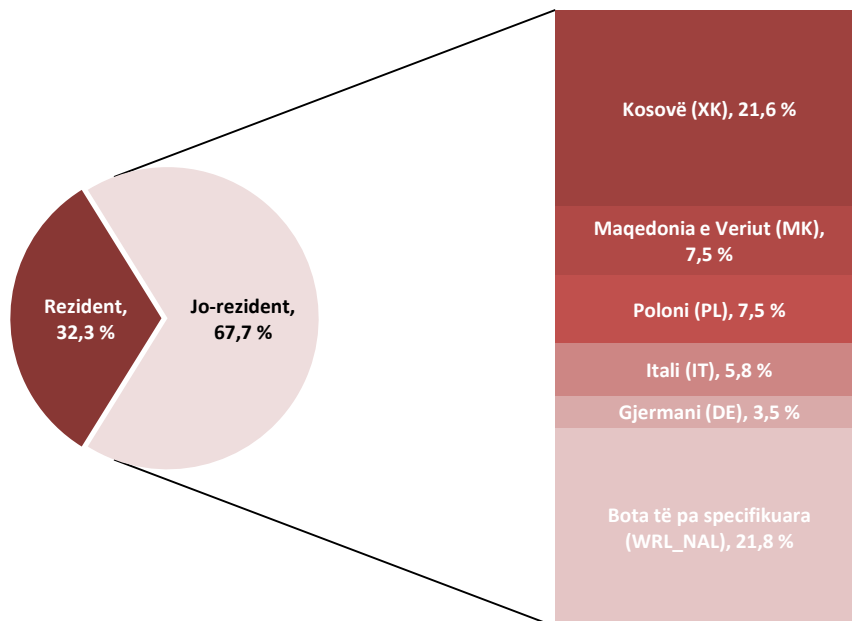
Në muajin Gusht 2022, numri më i lartë i netë qëndrimeve është realizuar:

- sipas rajoneve në “Rajonin e Jugut” (43,1 %);
- sipas zonave të afërsisë me bregdetin në “Zonat Bregdetare” (85,3 %);
- sipas llojit të strukturave akomoduese në “Hotele dhe akomodime të ngjashme” (92,0 %);

**Tab. 2 Netë qëndrime nga rezident dhe jo-rezident sipas rajonit, afërsisë me bregdetin dhe llojit të strukturave akomoduese**

	Rezident			Jo-rezident		
	Gusht 2020	Gusht 2021	Gusht 2022	Gusht 2020	Gusht 2021	Gusht 2022
<b>Rajonet</b>						
Rajoni i Veriut	67.953	51.639	65.944	116.027	251.477	214.568
Rajoni Qendër	27.305	37.850	41.058	105.507	213.431	225.497
Rajoni i Jugut	133.501	223.915	203.440	117.991	207.871	211.380
<b>Zonat e afërsisë me bregdetin</b>						
Zona Bregdetare	171.545	261.383	250.931	289.791	587.054	569.659
Zona Jo-bregdetare	57.214	52.021	59.511	49.734	85.725	81.786
<b>Përshkrimi i llojit të strukturës akomoduese</b>						
Hotele dhe akomodime të ngjashme	201.322	289.440	278.853	308.909	632.472	605.614
Akomodime për pushime dhe të tjera akomodime afatshkurtra	24.323	20.422	26.446	28.563	35.787	39.040
Hapësirat për kampingje, për parqe, për çadra ose rulota argëtimi	3.114	3.542	5.143	2.053	4.520	6.791
<b>Gjithsej</b>	<b>228.759</b>	<b>313.404</b>	<b>310.442</b>	<b>339.525</b>	<b>672.779</b>	<b>651.445</b>

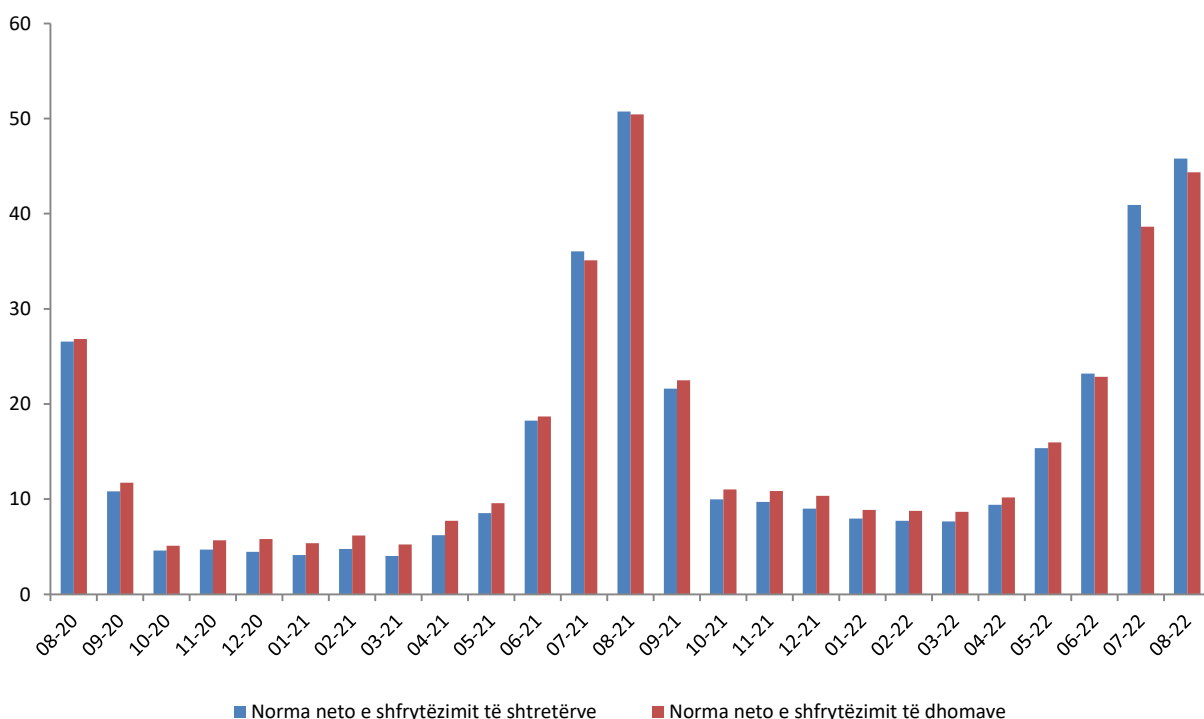
**Fig. 3 Netë qëndrime nga jo-rezident sipas shteteve (%)**



**Norma neto e shfrytëzimit**

Normat neto të shfrytëzimit, të dhomave dhe të shtretërve, janë dy tregues të cilët masin përqindjen e shfrytëzimit të kapaciteteve akomoduese, dhoma e shtretër të disponueshëm për vizitorë. Gjatë këtij muaji, norma e shfrytëzimit të dhomave të “Hoteleve dhe akomodimeve të ngjashme” është 44,3 %, kundrejt 50,4 % që ishte në muajin Gusht 2021. Norma e shfrytëzimit të shtretërve të “Hoteleve dhe akomodimeve të ngjashme” është 45,8 %, kundrejt 50,7 % që ishte në muajin Gusht 2021.

**Fig. 4 Norma neto e shfrytëzimit (%)**



# Metodologjia

## Informacion mbi vrojtimin:

**INSTAT** llogarit dhe publikon treguesit mujor të statistikave të akomodimit që përbëjnë ofertën turistike në vend.

**Qëllimi i vrojtimit** mbi strukturat akomoduese është të monitorojë aktivitetet turistike, të llogarisë treguesit statistikor mbi ofertën akomoduese të turizmit shqiptar, që janë të rëndësishëm për të përcaktuar tendencën e zhvillimit të kapaciteve të sektorit të turizmit. Të dhënat mblidhen çdo muaj nëpërmjet pyetsorit “Anketa e Strukturave Akomoduese”.

## Fusha e mbulimit

Në anketën e strukturave akomoduese përfshihen të gjitha strukturat akomoduese turistike nga Regjistri Statistikor i Ndërmarrjeve të vitit 2020. Strukturat akomoduese turistike klasifikohen dhe përshkruhen në grupe sipas klasifikimit NVE Rev. 2 si vijon:

**55.10** Hotele dhe akomodime të ngjashme. Kjo klasë përfshin: hotele, resort hotelier (kompleks turistik), hotel suita / apartamente, motele.

**55.20** Akomodime për pushime dhe të tjera akomodime afatshkurtra. Kjo klasë përfshin: shtëpi pushimi për fëmijë dhe të tjerë, apartamente dhe shtëpi njëkatëshe për vizitorë, shtëpi pushimi familjare pa shërbim në dhomë, bujtina të rinjsh dhe streha malore.

**55.30** Hapësirat për kampingje dhe për parqe, për çadra ose rulota argëtimi. Kjo klasë përfshin kampingje e parqe për çadra, automjete ose rulota për vizitorët me qëndrim të shkurtër.

Strukturat akomoduese dhe vizitorët e pa regjistruar nuk janë subjekt i këtij studimi.

## Treguesit që mblidhen nga anketa përfshijnë:

- Numri i vizitorëve rezident;
- Numri i vizitorëve jo – rezident;
- Netët e qëndrimit nga vizitorët rezident;
- Netët e qëndrimit nga vizitorët jo – rezident;
- Dhomat/kampet e zëna nga vizitorët rezident;
- Dhomat/kampet e zëna nga vizitorët jo - rezident;
- Numri i dhomave/kampeve gjithsej;
- Numri i shtretërve gjithsej;

Mbledhja e këtyre treguesve dhe llogaritja e niveleve të kapacitetit dhe shfrytëzimit realizohen bazuar në Aneksin I “Oferta turistike-Statistikat e Akomodimit” të Rregullores së Bashkimit Europian (EU) nr. 692/2011.

**Përkufizime:**

**Struktura akomoduese** përfshin të gjitha njësitë e akomodimit turistik që ofrojnë, si një shërbim të paguar (çmimi mund të subvencionohet pjesërisht ose plotësisht), shërbime akomodimi afatshkurtra ose qëndrimi të Gushtër.

**Dhomë:** njësia e përbërë nga një dhomë ose grupe dhomash të cilat janë të marra me qira nga vizitorët (turistët) si një e tërë (qira e pandashme).

**Shtrat:** përcaktohet nga numri i personave që mund të qëndrojnë gjatë natës në një shtrat, duke përjashtuar shtretërit ekstra të vendosur sipas kërkesës së vizitorit.

**Vizitorë:** është një person i cili qëndron të paktën një natë në hotel duke përfshirë edhe fëmijët.

**Rezident:** konsiderohet ai person që ka banuar në Shqipëri për më shumë se 12 muaj radhazi.

**Jo-Rezident:** konsiderohet ai person që nuk ka banuar në Shqipëri për më shumë se 12 muaj radhazi.

**Netë qëndrimi:** është çdo natë që një vizitor / turist (rezident ose jo-rezident) aktualisht shpenzon (fle apo qëndron) në një njësi akomodimi.

**Norma neto e shfrytëzimit të shtretërve** =  $\frac{\text{Numri i netë qëndrimeve}}{\text{Numri i shtretërve të disponueshëm}} * 100$  që mat përqindjen e shfrytëzimit të shtretërve në "Hotele dhe akomodime të ngjashme".

**Norma neto e shfrytëzimit të dhomave** =  $\frac{\text{Numri i dhomave të zëna}}{\text{Numri i dhomave të disponueshme}} * 100$  që tregon përqindjen e shfrytëzimit të dhomave në "Hotele dhe akomodime të ngjashme".

**Rajonet statistikore** në nivelin 1, 2 dhe 3 përcaktohen sipas ndarjes territoriale NUTS II, i cili është një klasifikim i unifikuar dhe përdoret si bazë për mbledhjen dhe përpunimin e Statistikave Rajonale Evropiane. Informacioni më poshtë përfshin se cilat prefektura janë në rajonin e Veriut, Qendrës dhe Jugut.

**Rajoni i Veriut:** Dibër; Durrës; Kukës; Lezhë; Shkodër

**Rajoni Qendër:** Elbasan; Tiranë

**Rajoni i Jugut:** Berat; Fier; Gjirokastrë; Korçë; Vlorë

**Zonat bregdetare** janë Njësi Administrative Vendore (LAU) që janë në kufi ose afër një vijë bregdetare. Zonat bregdetare klasifikohen sipas dy kategorive të mëposhtme:

- **Zonat bregdetare:** LAU që kufizohen me vijën bregdetare ose LAU që kanë të paktën 50% të sipërfaqes së tyre në një distancë prej 10 km nga vija bregdetare;
- **Zonat jo-bregdetare:** LAU që nuk janë "zona bregdetare"; që nënkupton LAU që nuk kufizohen me vijën bregdetare dhe kanë më pak se 50% të sipërfaqes së tyre në një distancë prej 10 km nga vija bregdetare.