

# Strukturat Akomoduese

## Korrik 2022

**Tiranë, më 19 Shtator 2022:** Në muajin Korrik 2022, treguesit e shfrytëzimit të kapaciteteve të strukturave akomoduese, paraqiten si më poshtë:

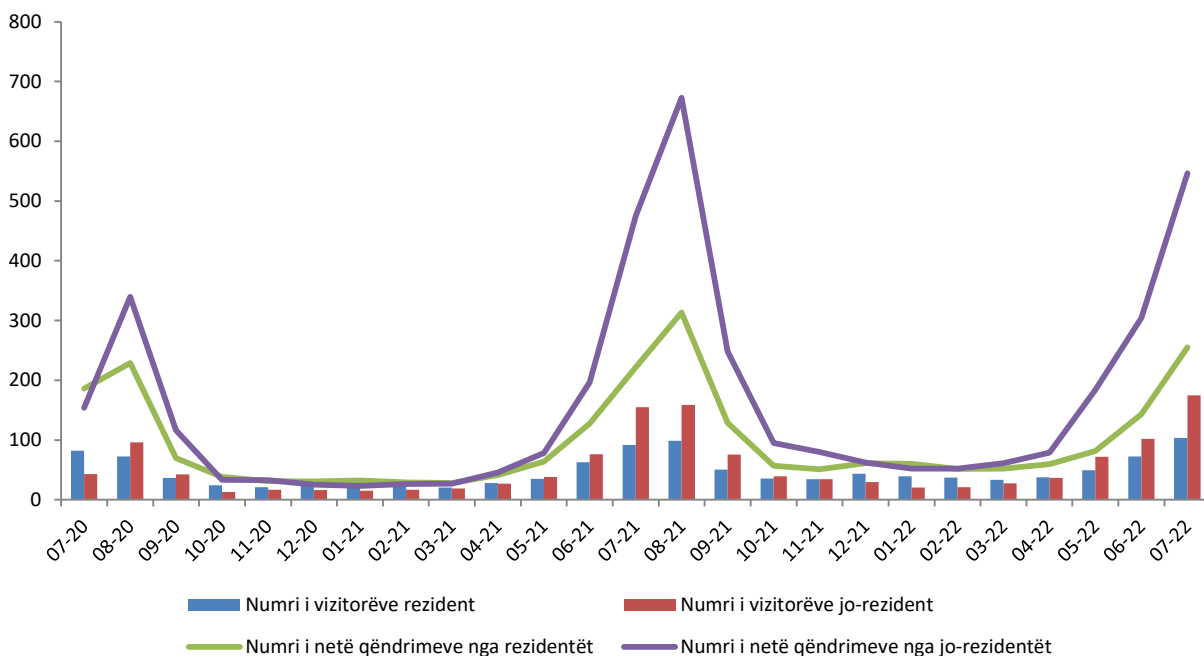
Numri i vizitorëve gjithsej është rritur me 13,0 %, në krahasim me Korrik 2021. Të njëjtën ecuri ndjekin edhe dy treguesit e mëposhtëm:

- numri i vizitorëve rezident është rritur me 13,1 %;
- numri i vizitorëve jo-rezident është rritur me 12,9 %;

Numri i netë qëndrimeve gjithsej është rritur me 14,9 %, në krahasim me Korrik 2021. Të njëjtën ecuri ndjekin edhe dy treguesit e mëposhtëm:

- numri i netë qëndrimeve nga rezident është rritur me 14,9 %;
- numri i netë qëndrimeve nga jo-rezident është rritur me 15,0 %;

**Fig.1 Vizitorë dhe netë qëndrime gjithsej (numër në mijë)**



**Për publikim 19/09/2022**

**Vizitorë**

Gjatë muajit Korrik 2022 është shënuar rritje e numrit të vizitorëve gjithsej me 13,0 %, krahasuar me Korrik 2021. Numri i vizitorëve rezident të cilët janë akomoduar në Rajonin Qendër ka shënuar rritjen më të lartë prej 2,4 herë. Në Zonat Jo-bregdetare ky tregues është rritur me 50,3 %, krahasuar me të njëjtën periudhë të vitit të mëparshëm. Numri i vizitorëve rezident të cilët janë akomoduar në “Akomodime për pushime dhe të tjera akomodime afatshkurtra” ka shënuar rritjen më të lartë me 53,6 %.

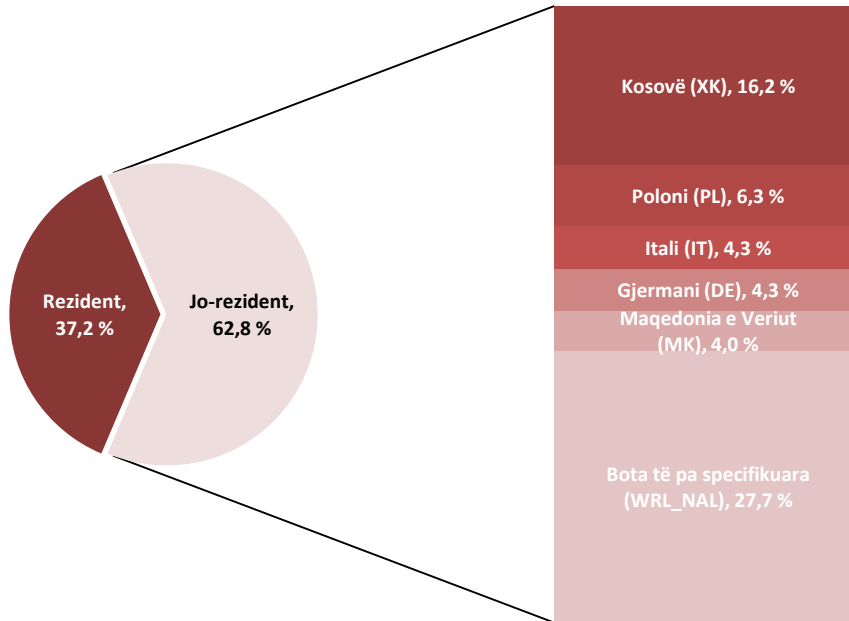
Në muajin Korrik 2022, numri më i lartë i vizitorëve rezulton:

- sipas rajoneve në “Rajonin Jugut” (36,1 %);
- sipas zonave të afërsisë me bregdetin në “Zonat Bregdetare” (71,6 %);
- sipas llojit të strukturave akomoduese në “Hotele dhe akomodime të ngjashme” (92,9 %);

**Tab. 1 Vizitorë rezident dhe jo-rezident sipas rajonit, afërsisë me bregdetin dhe llojit të strukturave akomoduese**

	Rezident			Jo-rezident		
	Korrik 2020	Korrik 2021	Korrik 2022	Korrik 2020	Korrik 2021	Korrik 2022
<b>Rajonet</b>						
Rajoni i Veriut	12.221	25.465	20.253	15.353	63.551	71.467
Rajoni Qendër	10.135	13.762	32.777	16.533	43.575	53.613
Rajoni i Jugut	59.614	52.485	50.656	10.903	47.828	49.850
<b>Zonat e afërsisë me bregdetin</b>						
Zona Bregdetare	64.263	66.562	65.876	29.556	127.718	133.682
Zona Jo-bregdetare	17.707	25.150	37.810	13.233	27.236	41.248
<b>Përshkrimi i llojit të strukturës akomoduese</b>						
Hotele dhe akomodime të ngjashme	75.710	85.575	94.437	40.278	144.804	164.526
Akomodime për pushime dhe të tjera akomodime afatshkurtra	5.603	5.178	7.954	2.367	9.069	6.890
Hapësirat për kampingje, për parqe, për çadra ose rulota argëtimi	657	959	1.295	144	1.081	3.514
<b>Gjithsej</b>	<b>81.970</b>	<b>91.712</b>	<b>103.686</b>	<b>42.789</b>	<b>154.954</b>	<b>174.930</b>

**Fig. 2 Vizitorë jo-rezident sipas shteteve (%)**



**Netë qëndrime**

Gjatë muajit Korrik 2022, numri i netë qëndrimeve gjithsej është rritur me 14,9 %, në krahasim me muajin Korrik 2021. Numri i netë qëndrimeve të vizitorëve rezident të cilët janë akomoduar në Rajonin Qendër ka shënuar rritjen më të lartë prej 2,4 herë. Në Zonat Jo-bregdetare ky tregues është rritur me 30,9 %, krahasuar me të njëjtën periudhë të vitit të mëparshëm. Numri i netë qëndrimeve të vizitorëve rezident të cilët janë akomoduar në “Akomodime për pushime dhe të tjera akomodime afatshkurtra” ka shënuar rritjen më të lartë me 41,2 %.

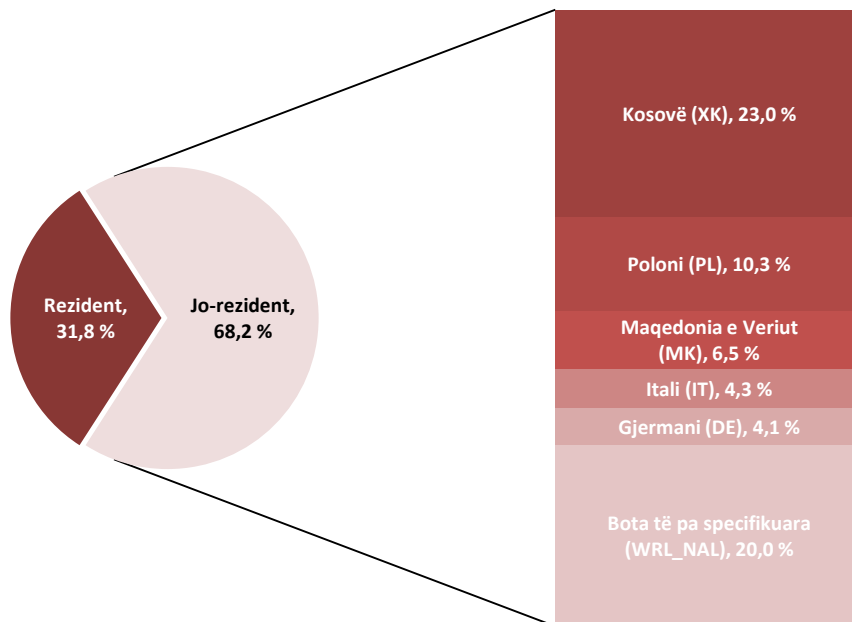
Në muajin Korrik 2022, numri më i lartë i netë qëndrimeve është realizuar:

- sipas rajoneve në “Rajonin e Jugut” (34,4 %);
- sipas zonave të afërsisë me bregdetin në “Zonat Bregdetare” (84,1 %);
- sipas llojit të strukturave akomoduese në “Hotele dhe akomodime të ngjashme” (91,8 %);

**Tab. 2** Netë qëndrime nga rezident dhe jo-rezident sipas rajonit, afërsisë me bregdetin dhe llojit të strukturave akomoduese

	Rezident			Jo-rezident		
	Korrik 2020	Korrik 2021	Korrik 2022	Korrik 2020	Korrik 2021	Korrik 2022
<b>Rajonet</b>						
Rajoni i Veriut	55.514	54.725	59.903	79.214	155.987	208.307
Rajoni Qendër	18.776	26.484	62.542	46.295	174.708	194.594
Rajoni i Jugut	111.585	140.698	132.450	28.623	144.450	143.412
<b>Zonat e afërsisë me bregdetin</b>						
Zona Bregdetare	150.014	177.618	196.900	128.317	419.926	477.223
Zona Jo-bregdetare	35.861	44.289	57.995	25.815	55.219	69.090
<b>Përshkrimi i llojit të strukturës akomoduese</b>						
Hotele dhe akomodime të ngjashme	166.725	203.754	229.954	142.019	444.682	505.863
Akomodime për pushime dhe të tjera akomodime afatshkurtra	17.701	15.430	21.785	11.828	27.495	32.974
Hapësirat për kampingje, për parqe, për çadra ose rulota argëtimi	1.449	2.723	3.156	285	2.968	7.476
<b>Gjithsej</b>	<b>185.875</b>	<b>221.907</b>	<b>254.895</b>	<b>154.132</b>	<b>475.145</b>	<b>546.313</b>

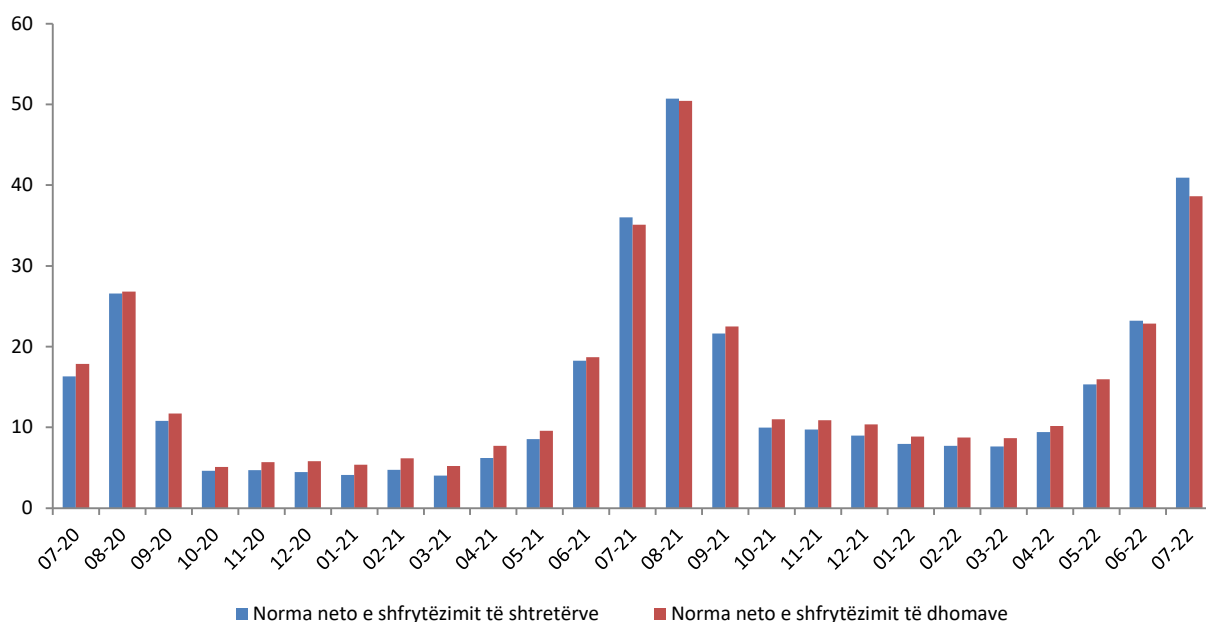
**Fig. 3** Netë qëndrime nga jo-rezident sipas shteteve (%)



**Norma neto e shfrytëzimit**

Normat neto të shfrytëzimit, të dhomave dhe të shtretërve, janë dy tregues të cilët masin përqindjen e shfrytëzimit të kapaciteteve akomoduese, dhoma e shtretër të disponueshëm për vizitorë. Gjatë këtij muaji, norma e shfrytëzimit të dhomave të “Hoteleve dhe akomodimeve të ngjashme” është 38,6 %, kundrejt 35,1 % që ishte në muajin Korrik 2021. Norma e shfrytëzimit të shtretërve të “Hoteleve dhe akomodimeve të ngjashme” është 40,9 %, kundrejt 36,0 % që ishte në muajin Korrik 2021.

**Fig. 4 Norma neto e shfrytëzimit (%)**



# Metodologjia

## Informacion mbi vrojtimin:

**INSTAT** llogarit dhe publikon treguesit mujor të statistikave të akomodimit që përbëjnë ofertën turistike në vend.

**Qëllimi i vrojtimit** mbi strukturat akomoduese është të monitorojë aktivitetet turistike, të llogarisë treguesit statistikor mbi ofertën akomoduese të turizmit shqiptar, që janë të rëndësishëm për të përcaktuar tendencën e zhvillimit të kapaciteteve të sektorit të turizmit. Të dhënat mblidhen çdo muaj nëpërmjet pyetsorit “Anketa e Strukturave Akomoduese”.

## Fusha e mbulimit

Në anketën e strukturave akomoduese përfshihen të gjitha strukturat akomoduese turistike nga Regjistri Statistikor i Ndërmarrjeve të vitit 2020. Strukturat akomoduese turistike klasifikohen dhe përshkruhen në grupe sipas klasifikimit NVE Rev. 2 si vijon:

**55.10** Hotele dhe akomodime të ngjashme. Kjo klasë përfshin: hotele, resort hotelier (kompleks turistik), hotel suita / apartamente, motele.

**55.20** Akomodime për pushime dhe të tjera akomodime afatshkurtra. Kjo klasë përfshin: shtëpi pushimi për fëmijë dhe të tjerë, apartamente dhe shtëpi njëkatëshe për vizitorë, shtëpi pushimi familjare pa shërbim në dhomë, bujtina të rinjsh dhe streha malore.

**55.30** Hapësirat për kampingje dhe për parqe, për çadra ose rulota argëtimi. Kjo klasë përfshin kampingje e parqe për çadra, automjete ose rulota për vizitorët me qëndrim të shkurtër.

Strukturat akomoduese dhe vizitorët e pa regjistruar nuk janë subjekt i këtij studimi.

## Treguesit që mblidhen nga anketa përfshijnë:

- Numri i vizitorëve rezident;
- Numri i vizitorëve jo – rezident;
- Netët e qëndrimit nga vizitorët rezident;
- Netët e qëndrimit nga vizitorët jo – rezident;
- Dhomat/kampet e zëna nga vizitorët rezident;
- Dhomat/kampet e zëna nga vizitorët jo - rezident;
- Numri i dhomave/kampeve gjithsej;
- Numri i shtretërve gjithsej;

Mbledhja e këtyre treguesve dhe llogaritja e niveleve të kapacitetit dhe shfrytëzimit realizohen bazuar në Aneksin I “Oferta turistike-Statistikat e Akomodimit” të Rregullores së Bashkimit Europian (EU) nr. 692/2011.

**Përkufizime:**

**Struktura akomoduese** përfshin të gjitha njësitë e akomodimit turistik që ofrojnë, si një shërbim të paguar (çmimi mund të subvencionohet pjesërisht ose plotësisht), shërbime akomodimi afatshkurtra ose qëndrimi të Korrikër.

**Dhomë:** njësia e përbërë nga një dhomë ose grupe dhomash të cilat janë të marra me qira nga vizitorët (turistët) si një e tërë (qira e pandashme).

**Shtrat:** përcaktohet nga numri i personave që mund të qëndrojnë gjatë natës në një shtrat, duke përjashtuar shtretërit ekstra të vendosur sipas kërkesës së vizitorit.

**Vizitorë:** është një person i cili qëndron të paktën një natë në hotel duke përfshirë edhe fëmijët.

**Rezident:** konsiderohet ai person që ka banuar në Shqipëri për më shumë se 12 muaj radhazi.

**Jo-Rezident:** konsiderohet ai person që nuk ka banuar në Shqipëri për më shumë se 12 muaj radhazi.

**Netë qëndrimi:** është çdo natë që një vizitor / turist (rezident ose jo-rezident) aktualisht shpenzon (fle apo qëndron) në një njësi akomodimi.

**Norma neto e shfrytëzimit të shtretërve** =  $\frac{\text{Numri i netë qëndrimeve}}{\text{Numri i shtretërve të disponueshëm}} * 100$  që mat përqindjen e shfrytëzimit të shtretërve në "Hotele dhe akomodime të ngjashme".

**Norma neto e shfrytëzimit të dhomave** =  $\frac{\text{Numri i dhomave të zëna}}{\text{Numri i dhomave të disponueshme}} * 100$  që tregon përqindjen e shfrytëzimit të dhomave në "Hotele dhe akomodime të ngjashme".

**Rajonet statistikore** në nivelin 1, 2 dhe 3 përcaktohen sipas ndarjes territoriale NUTS II, i cili është një klasifikim i unifikuar dhe përdoret si bazë për mbledhjen dhe përpunimin e Statistikave Rajonale Evropiane. Informacioni më poshtë përfshin se cilat prefektura janë në rajonin e Veriut, Qendrës dhe Jugut.

**Rajoni i Veriut:** Dibër; Durrës; Kukës; Lezhë; Shkodër

**Rajoni Qendër:** Elbasan; Tiranë

**Rajoni i Jugut:** Berat; Fier; Gjirokastrë; Korçë; Vlorë

**Zonat bregdetare** janë Njësi Administrative Vendore (LAU) që janë në kufi ose afër një vijë bregdetare. Zonat bregdetare klasifikohen sipas dy kategorive të mëposhtme:

- **Zonat bregdetare:** LAU që kufizohen me vijën bregdetare ose LAU që kanë të paktën 50% të sipërfaqes së tyre në një distancë prej 10 km nga vija bregdetare;
- **Zonat jo-bregdetare:** LAU që nuk janë "zona bregdetare"; që nënkupton LAU që nuk kufizohen me vijën bregdetare dhe kanë më pak se 50% të sipërfaqes së tyre në një distancë prej 10 km nga vija bregdetare.