

Strukturat Akomoduese

Qershor 2022

Tiranë, më 19 Gusht 2022: Në muajin Qershor 2022, treguesit e shfrytëzimit të kapaciteteve të strukturave akomoduese, paraqiten si më poshtë:

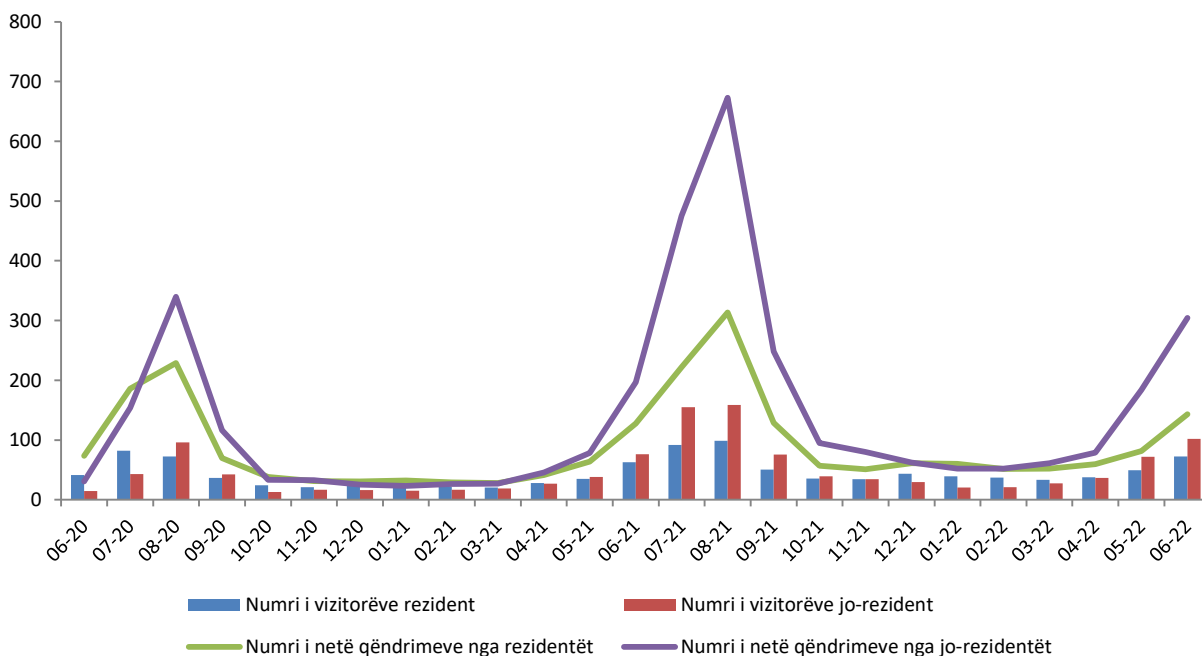
Numri i vizitorëve gjithsej është rritur me 25,5 %, në krahasim me Qershor 2021. Të njëjtën ecuri ndjekin edhe dy treguesit e mëposhtëm:

- numri i vizitorëve rezident është rritur me 15,2 %;
- numri i vizitorëve jo-rezident është rritur me 34,0 %;

Numri i netë qëndrimeve gjithsej është rritur me 37,9 %, në krahasim me Qershor 2021. Të njëjtën ecuri ndjekin edhe dy treguesit e mëposhtëm:

- numri i netë qëndrimeve nga rezident është rritur me 12,2 %;
- numri i netë qëndrimeve nga jo-rezident është rritur me 54,5 %;

Fig.1 Vizitorë dhe netë qëndrime gjithsej (numër në mijë)



Për publikim 19/08/2022

Vizitorë

Gjatë muajit Qershor 2022, është shënuar rritje e numrit të vizitorëve gjithsej me 25,5 %, krahasuar me Qershor 2021. Numri i vizitorëve rezident të cilët janë akomoduar në Rajonin Qendër ka shënuar rritjen më të lartë prej 30,0 %. Në Zonat Jo-bregdetare ky tregues është rritur me 51,8 %, krahasuar me të njëjtën periudhë të vitit të mëparshëm. Numri i vizitorëve rezident të cilët janë akomoduar në “Hapësirat për kampingje, për parqe, për çadra ose rulota argëtimi” ka shënuar rritjen më të lartë prej 2,7 herë.

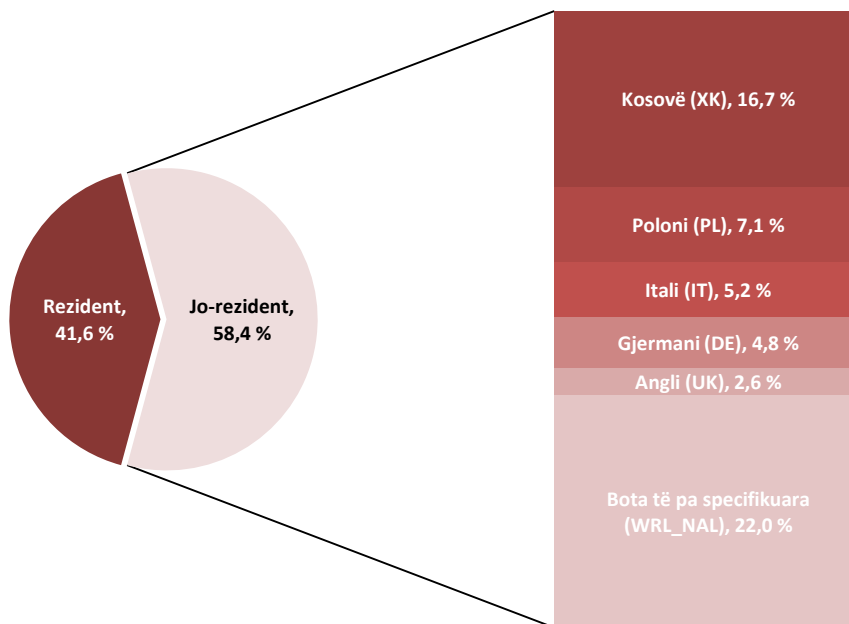
Në muajin Qershor 2022, numri më i lartë i vizitorëve rezulton:

- sipas rajoneve në “Rajonin Qendër” (38,1 %);
- sipas zonave të afërsisë me bregdetin në “Zonat Bregdetare” (62,5 %);
- sipas llojit të strukturave akomoduese në “Hotele dhe akomodime të ngjashme” (94,0 %);

Tab. 1 Vizitorë rezident dhe jo-rezident sipas rajonit, afërsisë me bregdetin dhe llojit të strukturave akomoduese

| | Rezident | | | Jo-rezident | | |
|---|---------------|---------------|---------------|---------------|---------------|----------------|
| | Qershor 2020 | Qershor 2021 | Qershor 2022 | Qershor 2020 | Qershor 2021 | Qershor 2022 |
| Rajonet | | | | | | |
| Rajoni i Veriut | 5.143 | 15.380 | 17.489 | 1.298 | 23.675 | 31.180 |
| Rajoni Qendër | 3.925 | 16.082 | 20.913 | 4.795 | 34.976 | 45.442 |
| Rajoni i Jugut | 32.576 | 31.366 | 33.958 | 8.694 | 17.287 | 25.161 |
| Zonat e afërsisë me bregdetin | | | | | | |
| Zona Bregdetare | 33.688 | 42.475 | 41.470 | 13.162 | 57.834 | 67.323 |
| Zona Jo-bregdetare | 7.956 | 20.353 | 30.890 | 1.625 | 18.104 | 34.460 |
| Përshkrimi i llojit të strukturës akomoduese | | | | | | |
| Hotele dhe akomodime të ngjashme | 41.001 | 59.328 | 68.012 | 14.519 | 73.027 | 95.704 |
| Akomodime për pushime dhe të tjera akomodime afatshkurtra | 509 | 3.076 | 3.184 | 268 | 2.700 | 3.594 |
| Hapësirat për kampingje, për parqe, për çadra ose rulota argëtimi | 134 | 424 | 1.164 | - | 211 | 2.485 |
| Gjithsej | 41.644 | 62.828 | 72.360 | 14.787 | 75.938 | 101.783 |

Fig. 2 Vizitorë jo-rezident sipas shteteve (%)



Netë qëndrime

Gjatë muajit Qershor 2022, numri i netë qëndrimeve gjithsej është rritur me 37,9 %, në krahasim me muajin Qershor 2021. Numri i netë qëndrimeve të vizitorëve rezident të cilët janë akomoduar në Rajonin e Veriut ka shënuar rritjen më të lartë me 39,7 %. Në Zonat Jo-bregdetare ky tregues është rritur me 48,3 %, krahasuar me të njëjtën periudhë të vitit të mëparshëm. Numri i netë qëndrimeve të vizitorëve rezident të cilët janë akomoduar në “Hapësirat për kampingje, për parqe, për çadra ose rulota argëtimi” ka shënuar rritjen më të lartë prej 3,9 herë.

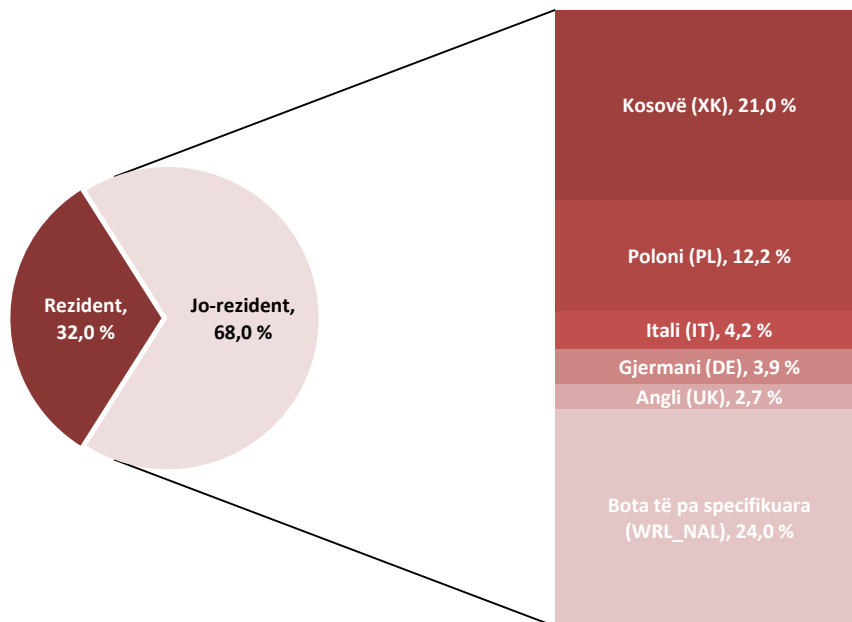
Në muajin Qershor 2022, numri më i lartë i netë qëndrimeve është realizuar:

- sipas rajoneve në “Rajonin Qendër” (41,9 %);
- sipas zonave të afërsisë me bregdetin në “Zonat Bregdetare” (77,5 %);
- sipas llojit të strukturave akomoduese në “Hotele dhe akomodime të ngjashme” (94,0 %);

Tab. 2 Netë qëndrime nga rezident dhe jo-rezident sipas rajonit, afërsisë me bregdetin dhe llojit të strukturave akomoduese

| | Rezident | | | Jo-rezident | | |
|---|---------------|----------------|----------------|---------------|----------------|----------------|
| | Qershor 2020 | Qershor 2021 | Qershor 2022 | Qershor 2020 | Qershor 2021 | Qershor 2022 |
| Rajonet | | | | | | |
| Rajoni i Veriut | 9.404 | 26.425 | 36.916 | 3.604 | 47.474 | 85.861 |
| Rajoni Qendër | 6.086 | 35.048 | 37.312 | 9.704 | 96.602 | 150.268 |
| Rajoni i Jugut | 58.280 | 66.049 | 68.865 | 17.435 | 52.876 | 68.216 |
| Zonat e afërsisë me bregdetin | | | | | | |
| Zona Bregdetare | 61.649 | 98.621 | 100.223 | 27.874 | 161.856 | 246.356 |
| Zona Jo-bregdetare | 12.121 | 28.901 | 42.870 | 2.869 | 35.096 | 57.989 |
| Përshkrimi i llojit të strukturës akomoduese | | | | | | |
| Hotele dhe akomodime të ngjashme | 71.613 | 119.234 | 132.312 | 30.191 | 188.346 | 288.315 |
| Akomodime për pushime dhe të tjera akomodime afatshkurtra | 2.013 | 7.610 | 8.110 | 552 | 8.174 | 11.244 |
| Hapësirat për kampingje, për parqe, për çadra ose rulota argëtimi | 144 | 678 | 2.671 | - | 432 | 4.786 |
| Gjithsej | 73.770 | 127.522 | 143.093 | 30.743 | 196.952 | 304.345 |

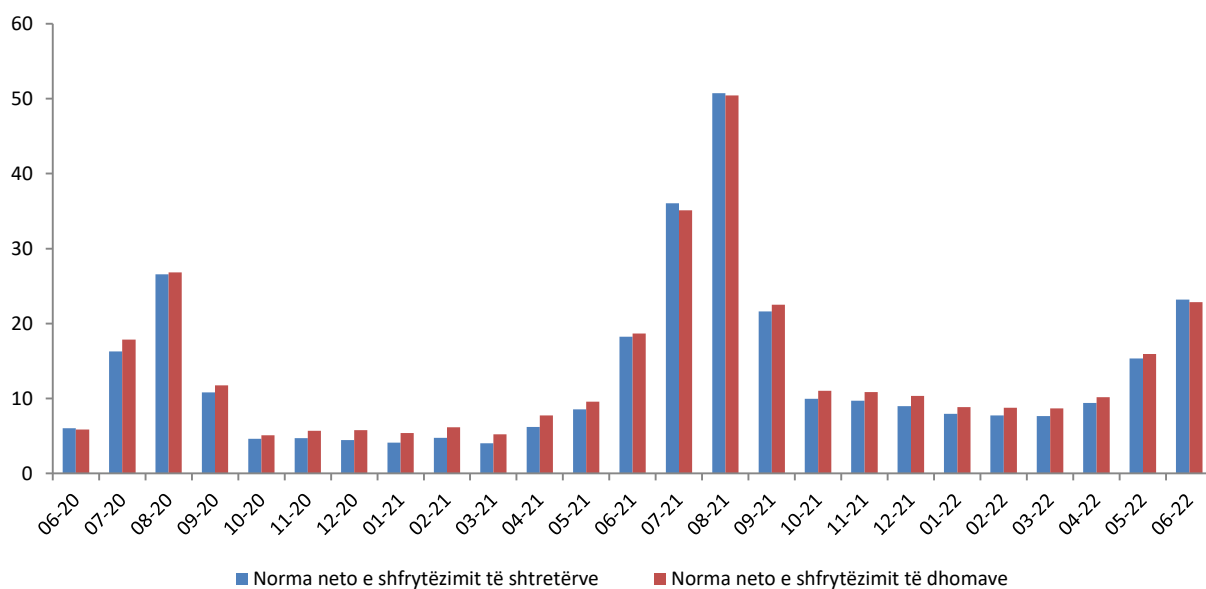
Fig. 3 Netë qëndrime nga jo-rezident sipas shteteve (%)



Norma neto e shfrytëzimit

Normat neto të shfrytëzimit, të dhomave dhe të shtretërve, janë dy tregues të cilët masin përqindjen e shfrytëzimit të kapaciteteve akomoduese, dhoma e shtretër të disponueshëm për vizitorë. Gjatë këtij muaji, norma e shfrytëzimit të dhomave të “Hoteleve dhe akomodimeve të ngjashme” është 22,9 %, kundrejt 18,7 % që ishte në muajin Qershor 2021. Norma e shfrytëzimit të shtretërve të “Hoteleve dhe akomodimeve të ngjashme” është 23,2 %, kundrejt 18,2 % që ishte në muajin Qershor 2021.

Fig. 4 Norma neto e shfrytëzimit (%)



Metodologjia

Informacion mbi vrojtimin:

INSTAT llogarit dhe publikon treguesit mujor të statistikave të akomodimit që përbëjnë ofertën turistike në vend.

Qëllimi i vrojtimit mbi strukturat akomoduese është të monitorojë aktivitetet turistike, të llogarisë treguesit statistikor mbi ofertën akomoduese të turizmit shqiptar, që janë të rëndësishëm për të përcaktuar tendencën e zhvillimit të kapaciteve të sektorit të turizmit. Të dhënat mblidhen çdo muaj nëpërmjet pyetsorit “Anketa e Strukturave Akomoduese”.

Fusha e mbulimit

Në anketën e strukturave akomoduese përfshihen të gjitha strukturat akomoduese turistike nga Regjistri Statistikor i Ndërmarrjeve të vitit 2020. Strukturat akomoduese turistike klasifikohen dhe përshkruhen në grupe sipas klasifikimit NVE Rev. 2 si vijon:

55.10 Hotele dhe akomodime të ngjashme. Kjo klasë përfshin: hotele, resort hotelier (kompleks turistik), hotel suita / apartamente, motele.

55.20 Akomodime për pushime dhe të tjera akomodime afatqershorra. Kjo klasë përfshin: shtëpi pushimi për fëmijë dhe të tjerë, apartamente dhe shtëpi njëkatëshe për vizitorë, shtëpi pushimi familjare pa shërbim në dhomë, bujtina të rinjsh dhe streha malore.

55.30 Hapësirat për kampingje dhe për parqe, për çadra ose rulota argëtimi. Kjo klasë përfshin kampingje e parqe për çadra, automjete ose rulota për vizitorët me qëndrim të shkurtër.

Strukturat akomoduese dhe vizitorët e pa regjistruar nuk janë subjekt i këtij studimi.

Treguesit që mblidhen nga anketa përfshijnë:

- Numri i vizitorëve rezident;
- Numri i vizitorëve jo – rezident;
- Netët e qëndrimit nga vizitorët rezident;
- Netët e qëndrimit nga vizitorët jo – rezident;
- Dhomat/kampet e zëna nga vizitorët rezident;
- Dhomat/kampet e zëna nga vizitorët jo - rezident;
- Numri i dhomave/kampeve gjithsej;
- Numri i shtretërve gjithsej;

Mbledhja e këtyre treguesve dhe llogaritja e niveleve të kapacitetit dhe shfrytëzimit realizohen bazuar në Aneksin I “Oferta turistike-Statistikat e Akomodimit” të Rregullores së Bashkimit Europian (EU) nr. 692/2011.

Përkufizime:

Struktura akomoduese përfshin të gjitha njësitë e akomodimit turistik që ofrojnë, si një shërbim të paguar (çmimi mund të subvencionohet pjesërisht ose plotësisht), shërbime akomodimi afatqershorra ose qëndrimi të Qershorër.

Dhomë: njësia e përbërë nga një dhomë ose grupe dhomash të cilat janë të marra me qira nga vizitorët (turistët) si një e tërë (qira e pandashme).

Shtrat: përcaktohet nga numri i personave që mund të qëndrojnë gjatë natës në një shtrat, duke përjashtuar shtretërit ekstra të vendosur sipas kërkesës së vizitorit.

Vizitorë: është një person i cili qëndron të paktën një natë në hotel duke përfshirë edhe fëmijët.

Rezident: konsiderohet ai person që ka banuar në Shqipëri për më shumë se 12 muaj radhazi.

Jo-Rezident: konsiderohet ai person që nuk ka banuar në Shqipëri për më shumë se 12 muaj radhazi.

Netë qëndrimi: është çdo natë që një vizitor / turist (rezident ose jo-rezident) aktualisht shpenzon (fle apo qëndron) në një njësi akomodimi.

Norma neto e shfrytëzimit të shtretërve = $\frac{\text{Numri i netë qëndrimeve}}{\text{Numri i shtretërve të disponueshëm}} * 100$ që mat përqindjen e shfrytëzimit të shtretërve në "Hotele dhe akomodime të ngjashme".

Norma neto e shfrytëzimit të dhomave = $\frac{\text{Numri i dhomave të zëna}}{\text{Numri i dhomave të disponueshme}} * 100$ që tregon përqindjen e shfrytëzimit të dhomave në "Hotele dhe akomodime të ngjashme".

Rajonet statistikore në nivelin 1, 2 dhe 3 përcaktohen sipas ndarjes territoriale NUTS II, i cili është një klasifikim i unifikuar dhe përdoret si bazë për mbledhjen dhe përpunimin e Statistikave Rajonale Evropiane. Informacioni më poshtë përfshin se cilat prefektura janë në rajonin e Veriut, Qendrës dhe Jugut.

Rajoni i Veriut: Dibër; Durrës; Kukës; Lezhë; Shkodër

Rajoni Qendër: Elbasan; Tiranë

Rajoni i Jugut: Berat; Fier; Gjirokastrë; Korçë; Vlorë

Zonat bregdetare janë Njësi Administrative Vendore (LAU) që janë në kufi ose afër një vijë bregdetare. Zonat bregdetare klasifikohen sipas dy kategorive të mëposhtme:

- **Zonat bregdetare:** LAU që kufizohen me vijën bregdetare ose LAU që kanë të paktën 50% të sipërfaqes së tyre në një distancë prej 10 km nga vija bregdetare;
- **Zonat jo-bregdetare:** LAU që nuk janë "zona bregdetare"; që nënkupton LAU që nuk kufizohen me vijën bregdetare dhe kanë më pak se 50% të sipërfaqes së tyre në një distancë prej 10 km nga vija bregdetare.