

Strukturat Akomoduese

Maj 2022

Tiranë, më 20 Korrik 2022: Në muajin Maj 2022, treguesit e shfrytëzimit të kapaciteteve të strukturave akomoduese, paraqiten si më poshtë:

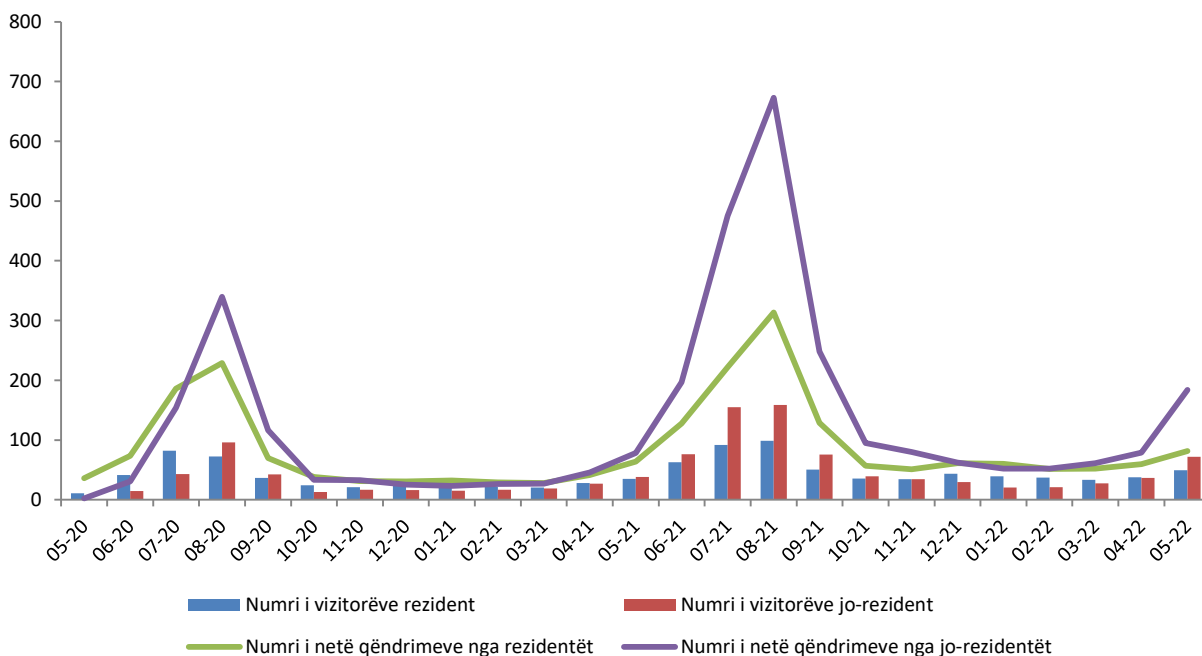
Numri i vizitorëve gjithsej është rritur me 66,1 %, në krahasim me Maj 2021. Të njëjtën ecuri ndjekin edhe dy treguesit e mëposhtëm:

- numri i vizitorëve rezident është rritur me 41,6 %;
- numri i vizitorëve jo-rezident është rritur me 88,6 %;

Numri i netë qëndrimeve gjithsej është rritur me 87,0 %, në krahasim me Maj 2021. Të njëjtën ecuri ndjekin edhe dy treguesit e mëposhtëm:

- numri i netë qëndrimeve nga rezident është rritur me 28,1 %;
- numri i netë qëndrimeve nga jo-rezident është rritur me 2,4 herë;

Fig.1 Vizitorë dhe netë qëndrime gjithsej (numër në mijë)



Për publikim 20/07/2022

Vizitorë

Gjatë muajit Maj 2022, është shënuar rritje e numrit të vizitorëve gjithsej me 66,1 %, krahasuar me Maj 2021. Numri i vizitorëve rezident të cilët janë akomoduar në Rajonin e Jugut ka shënuar rritjen më të lartë prej 45,4 %. Në Zonat Jo-bregdetare ky tregues është rritur me 50,7 %, krahasuar me të njëjtën periudhë të vitit të mëparshëm. Numri i vizitorëve rezident të cilët janë akomoduar në “Akomodime për pushime dhe të tjera akomodime afatshkurtra” ka shënuar rritjen më të lartë prej 2,2 herë.

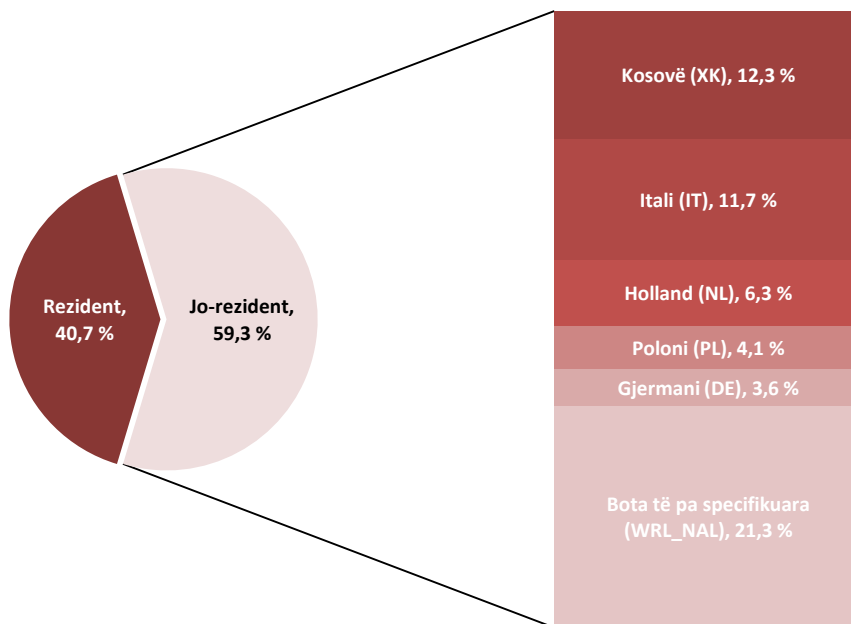
Në muajin Maj 2022, numri më i lartë i vizitorëve rezulton:

- sipas rajoneve në “Rajonin Qendër” (49,9 %);
- sipas zonave të afërsisë me bregdetin në “Zonat Jo-bregdetare” (55,5 %);
- sipas llojit të strukturave akomoduese në “Hotele dhe akomodime të ngjashme” (96,2 %);

Tab. 1 Vizitorë rezident dhe jo-rezident sipas rajonit, afërsisë me bregdetin dhe llojit të strukturave akomoduese

	Rezident			Jo-rezident		
	Maj 2020	Maj 2021	Maj 2022	Maj 2020	Maj 2021	Maj 2022
Rajonet						
Rajoni i Veriut	2.271	7.184	10.401	27	9.954	14.858
Rajoni Qendër	2.186	12.891	17.455	844	21.232	43.090
Rajoni i Jugut	6.247	14.793	21.505	228	6.938	13.956
Zonat e afërsisë me bregdetin						
Zona Bregdetare	7.643	16.670	21.944	214	25.773	32.016
Zona Jo-bregdetare	3.061	18.198	27.417	885	12.351	39.888
Përshkrimi i llojit të strukturës akomoduese						
Hotele dhe akomodime të ngjashme	10.285	33.711	46.958	1.075	37.288	69.694
Akomodime për pushime dhe të tjera akomodime afatshkurtra	377	916	2.016	24	698	1.847
Hapësirat për kampingje, për parqe, për çadra ose rulota argëtimi	42	241	387	-	138	363
Gjithsej	10.704	34.868	49.361	1.099	38.124	71.904

Fig. 2 Vizitorë jo-rezident sipas shteteve (%)



Netë qëndrime

Gjatë muajit Maj 2022, numri i netë qëndrimeve gjithsej është rritur me 87,0 %, në krahasim me muajin Maj 2021. Numri i netë qëndrimeve të vizitorëve rezident të cilët janë akomoduar në Rajonin e Veriut ka shënuar rritjen më të lartë me 78,2 %. Në Zonat Jo-bregdetare ky tregues është rritur me 55,6 %, krahasuar me të njëjtën periudhë të vitit të mëparshëm. Numri i netë qëndrimeve të vizitorëve rezident të cilët janë akomoduar në “Hapësirat për kampinge, për parqe, për çadra ose rulota argëtimi” ka shënuar rritjen më të lartë prej 2,6 herë.

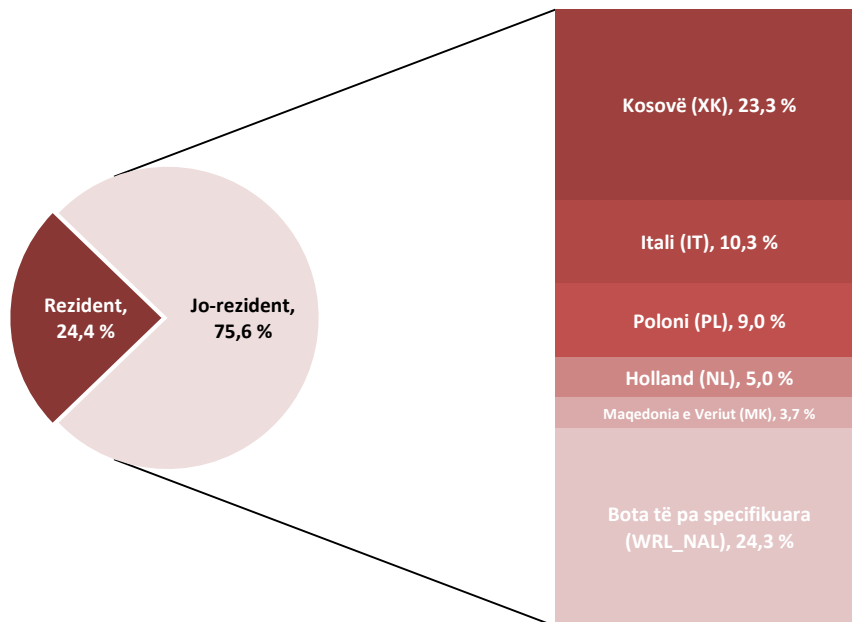
Në muajin Maj 2022, numri më i lartë i netë qëndrimeve është realizuar:

- sipas rajoneve në “Rajonin Qendër” (57,1 %);
- sipas zonave të afërsisë me bregdetin në “Zonat Bregdetare” (55,8 %);
- sipas llojit të strukturave akomoduese në “Hotele dhe akomodime të ngjashme” (95,5 %);

Tab. 2 Netë qëndrime nga rezident dhe jo-rezident sipas rajonit, afërsisë me bregdetin dhe llojit të strukturave akomoduese

	Rezident			Jo-rezident		
	Maj 2020	Maj 2021	Maj 2022	Maj 2020	Maj 2021	Maj 2022
Rajonet						
Rajoni i Veriut	8.298	10.761	19.180	124	12.481	30.169
Rajoni Qendër	9.463	22.104	27.778	1.309	49.727	124.081
Rajoni i Jugut	18.102	31.011	34.860	802	16.011	29.670
Zonat e afërsisë me bregdetin						
Zona Bregdetare	23.144	38.070	41.673	564	56.308	106.495
Zona Jo-bregdetare	12.719	25.806	40.145	1.671	21.911	77.425
Përshkrimi i llojit të strukturës akomoduese						
Hotele dhe akomodime të ngjashme	32.902	60.779	75.606	2.199	76.164	178.114
Akomodime për pushime dhe të tjera akomodime afatshkurtra	2.912	2.741	5.275	36	1.867	5.020
Hapësirat për kampingje, për parqe, për çadra ose rulota argëtimi	49	356	937	-	188	786
Gjithsej	35.863	63.876	81.818	2.235	78.219	183.920

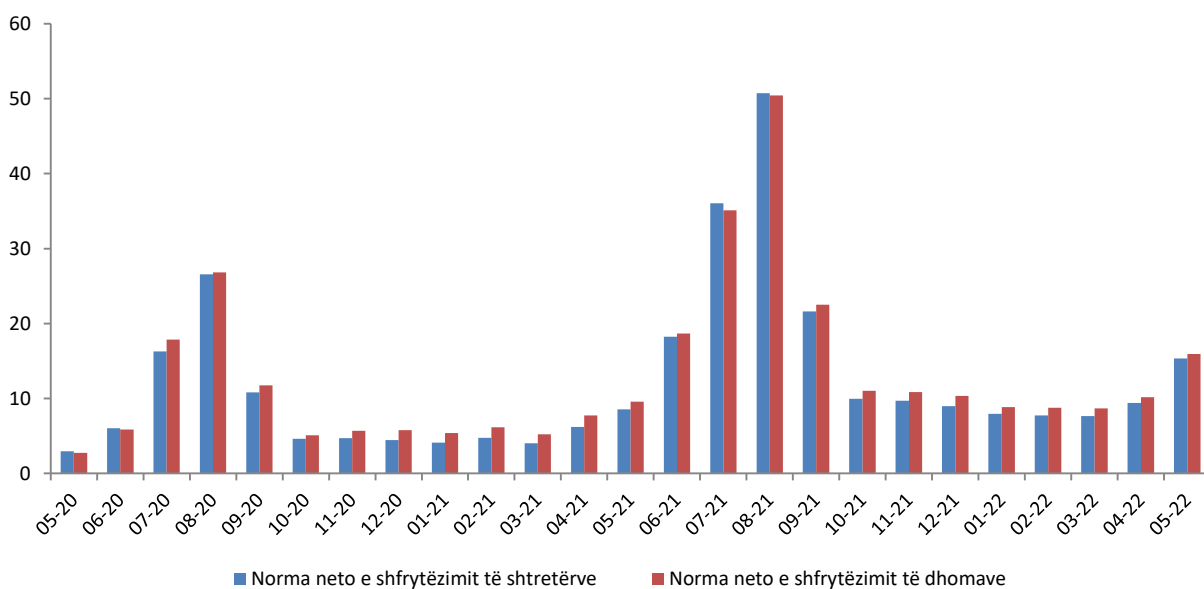
Fig. 3 Netë qëndrime nga jo-rezident sipas shteteve (%)



Norma neto e shfrytëzimit

Normat neto të shfrytëzimit të dhomave dhe të shtretërve, janë dy tregues të cilët masin përqindjen e shfrytëzimit të kapaciteteve akomoduese, dhoma e shtretër të disponueshëm për vizitorë. Gjatë këtij muaji, norma e shfrytëzimit të dhomave të “Hoteleve dhe akomodimeve të ngjashme” është 16,0 %, kundrejt 9,6 % që ishte në muajin Maj 2021. Norma e shfrytëzimit të shtretërve të “Hoteleve dhe akomodimeve të ngjashme” është 15,3 %, kundrejt 8,6 % që ishte në muajin Maj 2021.

Fig. 4 Norma neto e shfrytëzimit (%)



Metodologjia

Informacion mbi vrojtimin:

INSTAT llogarit dhe publikon treguesit mujor të statistikave të akomodimit që përbëjnë ofertën turistike në vend.

Qëllimi i vrojtimit mbi strukturat akomoduese është të monitorojë aktivitetet turistike, të llogarisë treguesit statistikor mbi ofertën akomoduese të turizmit shqiptar, që janë të rëndësishëm për të përcaktuar tendencën e zhvillimit të kapaciteve të sektorit të turizmit. Të dhënat mblidhen çdo muaj nëpërmjet pyetsorit “Anketa e Strukturave Akomoduese”.

Fusha e mbulimit

Në anketën e strukturave akomoduese përfshihen të gjitha strukturat akomoduese turistike nga Regjistri Statistikor i Ndërmarrjeve të vitit 2020. Strukturat akomoduese turistike klasifikohen dhe përshkruhen në grupe sipas klasifikimit NVE Rev. 2 si vijon:

55.10 Hotele dhe akomodime të ngjashme. Kjo klasë përfshin: hotele, resort hotelier (kompleks turistik), hotel suita / apartamente, motele.

55.20 Akomodime për pushime dhe të tjera akomodime afatMajra. Kjo klasë përfshin: shtëpi pushimi për fëmijë dhe të tjerë, apartamente dhe shtëpi njëkatëshe për vizitorë, shtëpi pushimi familjare pa shërbim në dhomë, bujtina të rinjsh dhe streha malore.

55.30 Hapësirat për kampingje dhe për parqe, për çadra ose rulota argëtimi. Kjo klasë përfshin kampingje e parqe për çadra, automjete ose rulota për vizitorët me qëndrim të shkurtër.

Strukturat akomoduese dhe vizitorët e pa regjistruar nuk janë subjekt i këtij studimi.

Treguesit që mblidhen nga anketa përfshijnë:

- Numri i vizitorëve rezident;
- Numri i vizitorëve jo – rezident;
- Netët e qëndrimit nga vizitorët rezident;
- Netët e qëndrimit nga vizitorët jo – rezident;
- Dhomat/kampet e zëna nga vizitorët rezident;
- Dhomat/kampet e zëna nga vizitorët jo - rezident;
- Numri i dhomave/kampeve gjithsej;
- Numri i shtretërve gjithsej;

Mbledhja e këtyre treguesve dhe llogaritja e niveleve të kapacitetit dhe shfrytëzimit realizohen bazuar në Aneksin I “Oferta turistike-Statistikat e Akomodimit” të Rregullores së Bashkimit Europian (EU) nr. 692/2011.

Përkufizime:

Struktura akomoduese përfshin të gjitha njësitë e akomodimit turistik që ofrojnë, si një shërbim të paguar (çmimi mund të subvencionohet pjesërisht ose plotësisht), shërbime akomodimi afatMajra ose qëndrimi të Majër.

Dhomë: njësia e përbërë nga një dhomë ose grupe dhomash të cilat janë të marra me qira nga vizitorët (turistët) si një e tërë (qira e pandashme).

Shtrat: përcaktohet nga numri i personave që mund të qëndrojnë gjatë natës në një shtrat, duke përjashtuar shtretërit ekstra të vendosur sipas kërkesës së vizitorit.

Vizitorë: është një person i cili qëndron të paktën një natë në hotel duke përfshirë edhe fëmijët.

Rezident: konsiderohet ai person që ka banuar në Shqipëri për më shumë se 12 muaj radhazi.

Jo-Rezident: konsiderohet ai person që nuk ka banuar në Shqipëri për më shumë se 12 muaj radhazi.

Netë qëndrimi: është çdo natë që një vizitor / turist (rezident ose jo-rezident) aktualisht shpenzon (fle apo qëndron) në një njësi akomodimi.

Norma neto e shfrytëzimit të shtretërve = $\frac{\text{Numri i netë qëndrimeve}}{\text{Numri i shtretërve të disponueshëm}} * 100$ që mat përqindjen e shfrytëzimit të shtretërve në "Hotele dhe akomodime të ngjashme".

Norma neto e shfrytëzimit të dhomave = $\frac{\text{Numri i dhomave të zëna}}{\text{Numri i dhomave të disponueshme}} * 100$ që tregon përqindjen e shfrytëzimit të dhomave në "Hotele dhe akomodime të ngjashme".

Rajonet statistikore në nivelin 1, 2 dhe 3 përcaktohen sipas ndarjes territoriale NUTS II, i cili është një klasifikim i unifikuar dhe përdoret si bazë për mbledhjen dhe përpunimin e Statistikave Rajonale Evropiane. Informacioni më poshtë përfshin se cilat prefektura janë në rajonin e Veriut, Qendrës dhe Jugut.

Rajoni i Veriut: Dibër; Durrës; Kukës; Lezhë; Shkodër

Rajoni Qendër: Elbasan; Tiranë

Rajoni i Jugut: Berat; Fier; Gjirokastrë; Korçë; Vlorë

Zonat bregdetare janë Njësi Administrative Vendore (LAU) që janë në kufi ose afër një vijë bregdetare. Zonat bregdetare klasifikohen sipas dy kategorive të mëposhtme:

- **Zonat bregdetare:** LAU që kufizohen me vijën bregdetare ose LAU që kanë të paktën 50 % të sipërfaqes së tyre në një distancë prej 10 km nga vija bregdetare;
- **Zonat jo-bregdetare:** LAU që nuk janë "zona bregdetare"; që nënkupton LAU që nuk kufizohen me vijën bregdetare dhe kanë më pak se 50 % të sipërfaqes së tyre në një distancë prej 10 km nga vija bregdetare.