

Strukturat Akomoduese

Mars 2022

Tiranë, më 19 Maj 2022: Në muajin Mars 2022, treguesit e shfrytëzimit të kapaciteteve të strukturave akomoduese, paraqiten si më poshtë:

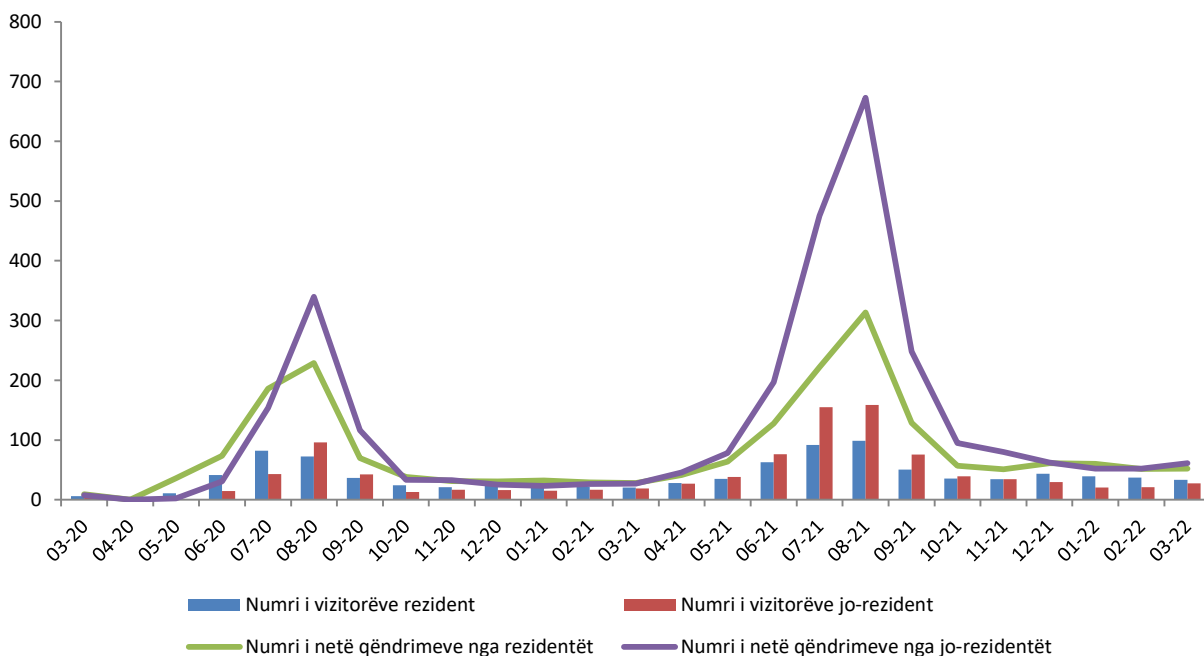
Numri i vizitorëve gjithsej është rritur me 53,7 %, në krahasim me Mars 2021. Të njëjtën ecuri ndjekin edhe dy treguesit e mëposhtëm:

- numri i vizitorëve rezident është rritur me 62,0 %;
- numri i vizitorëve jo-rezident është rritur me 44,7 %;

Numri i netë qëndrimeve gjithsej është rritur me 2,1 herë, në krahasim me Mars 2021. Të njëjtën ecuri ndjekin edhe dy treguesit e mëposhtëm:

- numri i netë qëndrimeve nga rezident është rritur me 85,4 %;
- numri i netë qëndrimeve nga jo-rezident është rritur me 2,3 herë;

Fig.1 Vizitorë dhe netë qëndrime gjithsej (numër në mijë)



Për publikim 19/05/2022

Vizitorë

Gjatë muajit Mars 2022, është shënuar rritje e numrit të vizitorëve gjithsej me 53,7 %, krahasuar me Mars 2021. Numri i vizitorëve rezident të cilët janë akomoduar në Rajonin e Jugut ka shënuar rritjen më të lartë prej 98,1 %. Në Zonat Bregdetare ky tregues është rritur me 2,0 herë, krahasuar me të njëjtën periudhë të vitit të mëparshëm. Numri i vizitorëve rezident të cilët janë akomoduar në “Akomodime për pushime dhe të tjera akomodime afatshkurtra” ka shënuar rritjen më të lartë prej 2,5 herë.

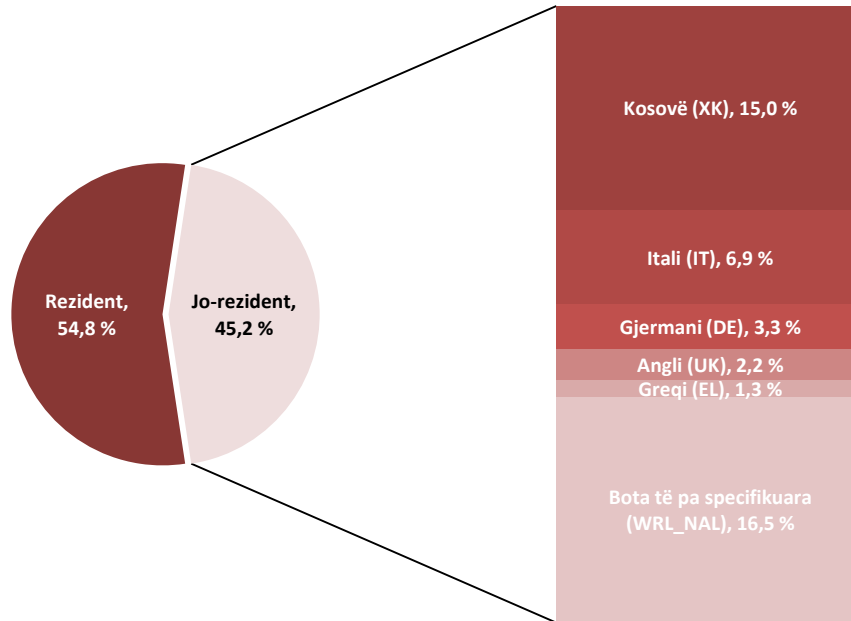
Në muajin Mars 2022, numri më i lartë i vizitorëve rezulton:

- sipas rajoneve në “Rajonin Qendër” (55,1 %);
- sipas zonave të afërsisë me bregdetin në “Zonat Jo-bregdetare” (62,0 %);
- sipas llojit të strukturave akomoduese në “Hotele dhe akomodime të ngjashme” (96,6 %);

Tab. 1 Vizitorë rezident dhe jo-rezident sipas rajonit, afërsisë me bregdetin dhe llojit të strukturave akomoduese

	Rezident			Jo-rezident		
	Mars 2020	Mars 2021	Mars 2022	Mars 2020	Mars 2021	Mars 2022
Rajonet						
Rajoni i Veriut	1.060	5.926	7.873	916	3.990	5.043
Rajoni Qendër	2.686	9.048	14.344	4.745	12.869	19.278
Rajoni i Jugut	2.309	5.665	11.223	455	2.194	3.247
Zonat e afërsisë me bregdetin						
Zona Bregdetare	1.433	5.746	11.656	610	8.426	11.522
Zona Jo-bregdetare	4.622	14.893	21.784	5.506	10.627	16.046
Përshkrimi i llojit të strukturës akomoduese						
Hotele dhe akomodime të ngjashme	5.846	19.837	31.761	6.027	18.797	27.202
Akomodime për pushime dhe të tjera akomodime afatshkurtra	54	633	1.600	62	256	327
Hapësirat për kampingje, për parqe, për çadra ose rulota argëtimi	155	169	79	27	-	39
Gjithsej	6.055	20.639	33.440	6.116	19.053	27.568

Fig. 2 Vizitorë jo-rezident sipas shteteve (%)



Netë qëndrime

Gjatë muajit Mars 2022, numri i netë qëndrimeve gjithsej është rritur me 2,1 herë, në krahasim me muajin Mars 2021. Numri i netë qëndrimeve të vizitorëve rezident të cilët janë akomoduar në Rajonin e Jugut ka shënuar rritjen më të lartë me 2,0 herë. Në Zonat Bregdetare ky tregues është rritur me 2,4 herë, krahasuar me të njëjtën periudhë të vitit të mëparshëm. Numri i netë qëndrimeve të vizitorëve rezident të cilët janë akomoduar në “Akomodime për pushime dhe të tjera akomodime afatshkurtra” ka shënuar rritjen më të lartë prej 2,0 herë.

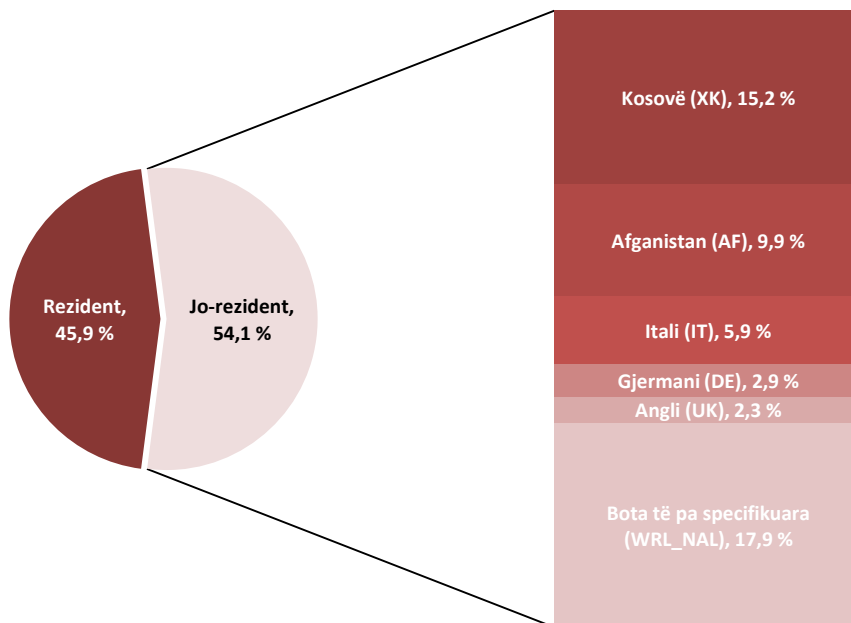
Në muajin Mars 2022, numri më i lartë i netë qëndrimeve është realizuar:

- sipas rajoneve në “Rajonin Qendër” (60,1 %);
- sipas zonave të afërsisë me bregdetin në “Zonat Jo-bregdetare” (55,1 %);
- sipas llojit të strukturave akomoduese në “Hotele dhe akomodime të ngjashme” (96,7 %);

Tab. 2 Netë qëndrime nga rezident dhe jo-rezident sipas rajonit, afërsisë me bregdetin dhe llojit të strukturave akomoduese

	Rezident			Jo-rezident		
	Mars 2020	Mars 2021	Mars 2022	Mars 2020	Mars 2021	Mars 2022
Rajonet						
Rajoni i Veriut	1.657	7.312	12.539	1.584	5.164	8.140
Rajoni Qendër	3.750	12.082	22.161	5.322	18.559	45.852
Rajoni i Jugut	4.032	8.617	17.231	664	3.437	7.213
Zonat e afërsisë me bregdetin						
Zona Bregdetare	2.555	8.134	19.926	1.298	11.366	30.826
Zona Jo-bregdetare	6.884	19.877	32.005	6.272	15.794	30.379
Përshkrimi i llojit të strukturës akomoduese						
Hotele dhe akomodime të ngjashme	9.168	26.258	48.957	7.449	26.621	60.456
Akomodime për pushime dhe të tjera akomodime afatshkurtra	89	1.481	2.888	72	539	699
Hapësirat për kampingje, për parqe, për çadra ose rulota argëtimi	182	272	86	49	-	50
Gjithsej	9.439	28.011	51.931	7.570	27.160	61.205

Fig. 3 Netë qëndrime nga jo-rezident sipas shteteve (%)

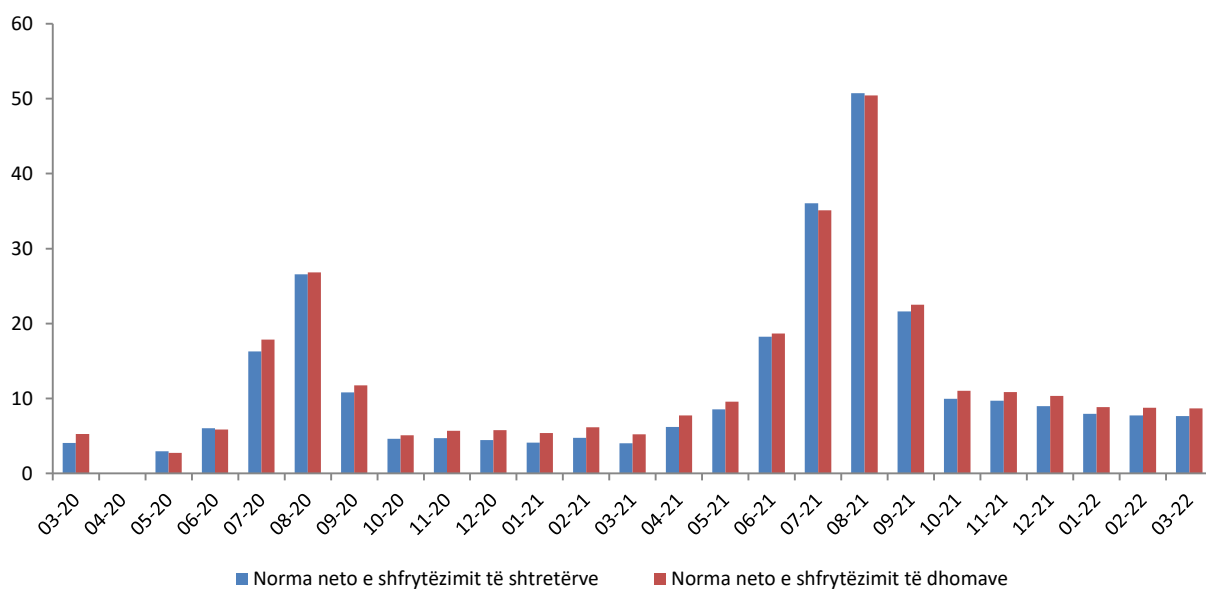


Shënim: Shtetasit Afganë janë të përfshirë në numrin e vizitorëve jo-rezident dhe netë qëndrimeve jo-rezident

Norma neto e shfrytëzimit

Normat neto të shfrytëzimit, të dhomave dhe të shtretërve, janë dy tregues të cilët masin përqindjen e shfrytëzimit të kapaciteteve akomoduese, dhoma e shtretër të disponueshëm për vizitorë. Gjatë këtij muaji, norma e shfrytëzimit të dhomave të “Hoteleve dhe akomodimeve të ngjashme” është 8,7 %, kundrejt 5,2 % që ishte në muajin Mars 2021. Norma e shfrytëzimit të shtretërve të “Hoteleve dhe akomodimeve të ngjashme” është 7,7 %, kundrejt 4,0 % që ishte në muajin Mars 2021.

Fig. 4 Norma neto e shfrytëzimit (%)



Metodologjia

Informacion mbi vrojtimin:

INSTAT llogarit dhe publikon treguesit mujor të statistikave të akomodimit që përbëjnë ofertën turistike në vend.

Qëllimi i vrojtimit mbi strukturat akomoduese është të monitorojë aktivitetet turistike, të llogarisë treguesit statistikor mbi ofertën akomoduese të turizmit shqiptar, që janë të rëndësishëm për të përcaktuar tendencën e zhvillimit të kapaciteve të sektorit të turizmit. Të dhënat mblidhen çdo muaj nëpërmjet pyetsorit “Anketa e Strukturave Akomoduese”.

Fusha e mbulimit

Në anketën e strukturave akomoduese përfshihen të gjitha strukturat akomoduese turistike nga Regjistri Statistikor i Ndërmarrjeve të vitit 2020. Strukturat akomoduese turistike klasifikohen dhe përshkruhen në grupe sipas klasifikimit NVE Rev. 2 si vijon:

55.10 Hotele dhe akomodime të ngjashme. Kjo klasë përfshin: hotele, resort hotelier (kompleks turistik), hotel suita / apartamente, motele.

55.20 Akomodime për pushime dhe të tjera akomodime afatshkurtra. Kjo klasë përfshin: shtëpi pushimi për fëmijë dhe të tjerë, apartamente dhe shtëpi njëkatëshe për vizitorë, shtëpi pushimi familjare pa shërbim në dhomë, bujtina të rinjsh dhe streha malore.

55.30 Hapësirat për kampingje dhe për parqe, për çadra ose rulota argëtimi. Kjo klasë përfshin kampingje e parqe për çadra, automjete ose rulota për vizitorët me qëndrim të shkurtër.

Strukturat akomoduese dhe vizitorët e pa regjistruar nuk janë subjekt i këtij studimi.

Treguesit që mblidhen nga anketa përfshijnë:

- Numri i vizitorëve rezident;
- Numri i vizitorëve jo – rezident;
- Netët e qëndrimit nga vizitorët rezident;
- Netët e qëndrimit nga vizitorët jo – rezident;
- Dhomat/kampet e zëna nga vizitorët rezident;
- Dhomat/kampet e zëna nga vizitorët jo - rezident;
- Numri i dhomave/kampeve gjithsej;
- Numri i shtretërve gjithsej;

Mbledhja e këtyre treguesve dhe llogaritja e niveleve të kapacitetit dhe shfrytëzimit realizohen bazuar në Aneksin I “Oferta turistike-Statistikat e Akomodimit” të Rregullores së Bashkimit Europian (EU) nr. 692/2011.

Përkufizime:

Struktura akomoduese përfshin të gjitha njësitë e akomodimit turistik që ofrojnë, si një shërbim të paguar (çmimi mund të subvencionohet pjesërisht ose plotësisht), shërbime akomodimi afatshkurtra ose qëndrimi të shkurtër.

Dhomë: njësia e përbërë nga një dhomë ose grupe dhomash të cilat janë të marra me qira nga vizitorët (turistët) si një e tërë (qira e pandashme).

Shtrat: përcaktohet nga numri i personave që mund të qëndrojnë gjatë natës në një shtrat, duke përjashtuar shtretërit ekstra të vendosur sipas kërkesës së vizitorit.

Vizitorë: është një person i cili qëndron të paktën një natë në hotel duke përfshirë edhe fëmijët.

Rezident: konsiderohet ai person që ka banuar në Shqipëri për më shumë se 12 muaj radhazi.

Jo-Rezident: konsiderohet ai person që nuk ka banuar në Shqipëri për më shumë se 12 muaj radhazi.

Netë qëndrimi: është çdo natë që një vizitor / turist (rezident ose jo-rezident) aktualisht shpenzon (fle apo qëndron) në një njësi akomodimi.

Norma neto e shfrytëzimit të shtretërve = $\frac{\text{Numri i netë qëndrimeve}}{\text{Numri i shtretërve të disponueshëm}} * 100$ që mat përqindjen e shfrytëzimit të shtretërve në "Hotele dhe akomodime të ngjashme".

Norma neto e shfrytëzimit të dhomave = $\frac{\text{Numri i dhomave të zëna}}{\text{Numri i dhomave të disponueshme}} * 100$ që tregon përqindjen e shfrytëzimit të dhomave në "Hotele dhe akomodime të ngjashme".

Rajonet statistikore në nivelin 1, 2 dhe 3 përcaktohen sipas ndarjes territoriale NUTS II, i cili është një klasifikim i unifikuar dhe përdoret si bazë për mbledhjen dhe përpunimin e Statistikave Rajonale Evropiane. Informacioni më poshtë përfshin se cilat prefektura janë në rajonin e Veriut, Qendrës dhe Jugut.

Rajoni i Veriut: Dibër; Durrës; Kukës; Lezhë; Shkodër

Rajoni Qendër: Elbasan; Tiranë

Rajoni i Jugut: Berat; Fier; Gjirokastrë; Korçë; Vlorë

Zonat bregdetare janë Njësi Administrative Vendore (LAU) që janë në kufi ose afër një vijë bregdetare. Zonat bregdetare klasifikohen sipas dy kategorive të mëposhtme:

- **Zonat bregdetare:** LAU që kufizohen me vijën bregdetare ose LAU që kanë të paktën 50% të sipërfaqes së tyre në një distancë prej 10 km nga vija bregdetare;
- **Zonat jo-bregdetare:** LAU që nuk janë "zona bregdetare"; që nënkupton LAU që nuk kufizohen me vijën bregdetare dhe kanë më pak se 50% të sipërfaqes së tyre në një distancë prej 10 km nga vija bregdetare.