

Strukturat Akomoduese

Tremujori IV 2021

Tiranë, më 18 Shkurt 2022: Në tremujorin e katërt 2021, treguesit e shfrytëzimit të kapaciteteve të strukturave akomoduese, paraqiten si më poshtë:

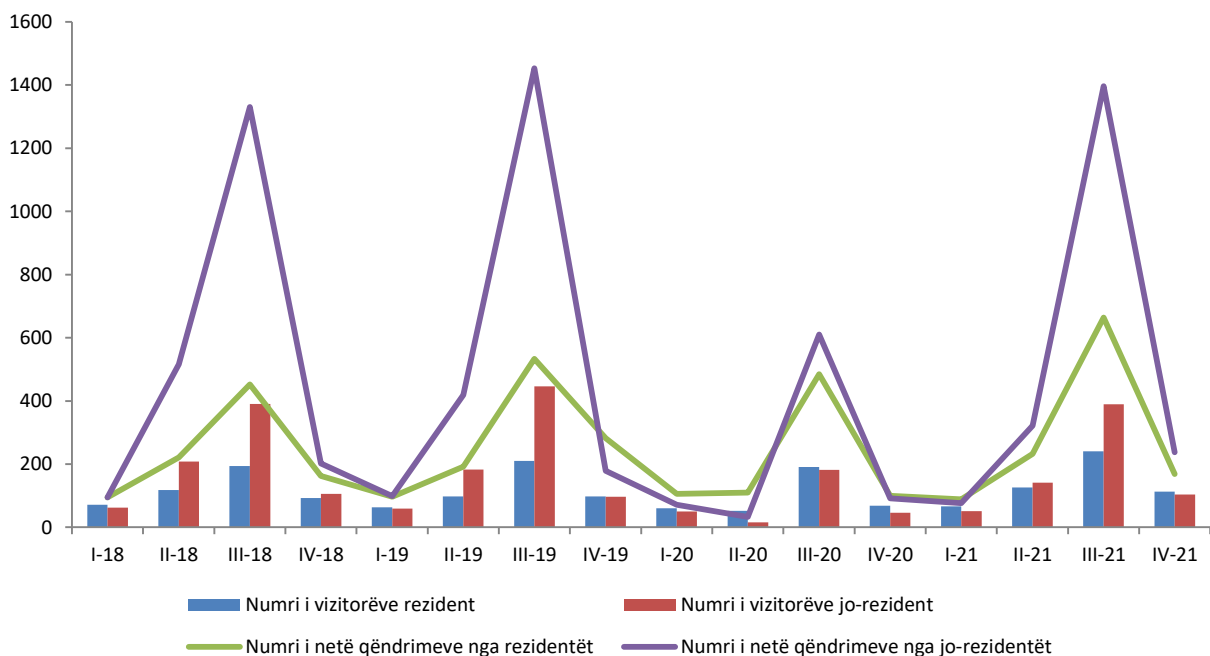
Numri i vizitorëve gjithsej është rritur me 89,2 %, në krahasim me tremujorin e katërt 2020. Të njëjtën ecuri ndjekin edhe dy treguesit e mëposhtëm:

- numri i vizitorëve rezident është rritur me 65,9 %;
- numri i vizitorëve jo-rezident është rritur me 2,2 herë;

Numri i netë qëndrimeve gjithsej është rritur me 2,1 herë, në krahasim me tremujorin e katërt 2020. Të njëjtën ecuri ndjekin edhe dy treguesit e mëposhtëm:

- numri i netë qëndrimeve nga rezident është rritur me 68,9 %;
- numri i netë qëndrimeve nga jo-rezident është rritur me 2,6 herë;

Fig.1 Vizitorë dhe netë qëndrime gjithsej (mijë)



Për publikim 18/02/2022

Vizitorë

Gjatë tremujorit të katërt 2021, është shënuar rritje e numrit të vizitorëve gjithsej me 89,2 %, krahasuar me tremujorin e katërt 2020. Numri i vizitorëve rezident të cilët janë akomoduar në Rajonin e Veriut ka shënuar rritjen më të lartë prej 2,4 herë. Në Zonat Bregdetare ky tregues është rritur me 2,1 herë, krahasuar me të njëjtën periudhë të vitit të mëparshëm. Numri i vizitorëve rezident të cilët janë akomoduar në “Akomodime për pushime dhe të tjera akomodime kolektive” ka shënuar rritjen më të lartë prej 2,1 %.

Në tremujorin e katërt 2021, numri më i lartë i vizitorëve rezulton:

- sipas rajoneve në “Rajonin Qendër” (49,9 %);
- sipas zonave të afërsisë me bregdetin në “Zonat Jo-bregdetare” (66,5 %);
- sipas llojit të strukturave akomoduese në “Hotele dhe akomodime të ngjashme” (96,9 %);

Tab. 1 Vizitorë sipas rajonit, afërsisë me bregdetin dhe llojit të strukturave akomoduese

	Rezident			Jo-rezident		
	Tr.IV2019	Tr.IV2020	Tr.IV2021	Tr.IV2019	Tr.IV2020	Tr.IV2021
Rajonet						
Rajoni i Veriut	18.677	10.859	26.288	20.361	4.763	18.800
Rajoni Qendër	37.128	28.073	38.007	55.196	36.952	70.061
Rajoni i Jugut	41.876	29.178	48.698	21.250	4.569	14.547
Zonat e afërsisë me bregdetin						
Zona Bregdetare	27.956	16.042	33.936	28.327	15.420	38.628
Zona Jo-bregdetare	69.725	52.068	79.057	68.480	30.864	64.780
Përshkrimi i llojit të strukturës akomoduese						
Hotele dhe akomodime të ngjashme	89.930	65.524	108.449	93.510	45.467	101.223
Akomodime për pushime dhe të tjera akomodime afatshkurtra	6.850	1.867	3.942	3.073	811	1.826
Hapësirat për kampingje, për parqe, për çadra ose rulota argëtimi	901	719	602	224	6	359
Gjithsej	97.681	68.110	112.993	96.807	46.284	103.408

Netë qëndrime

Gjatë tremujorit të katërt 2021, numri i netë qëndrimeve gjithsej është rritur me 2,1 herë, në krahasim me tremujorin e katërt 2020. Numri i netë qëndrimeve të vizitorëve rezident të cilët janë akomoduar në Rajonin e Veriut ka shënuar rritjen më të lartë me 93,3 %. Në Zonat Bregdetare ky tregues është rritur me 2,8 herë, krahasuar me të njëjtën periudhë të vitit të mëparshëm. Numri i netë qëndrimeve të vizitorëve rezident të cilët janë akomoduar në “Hotele dhe akomodime të ngjashme” ka shënuar rritjen më të lartë prej 74,8 %.

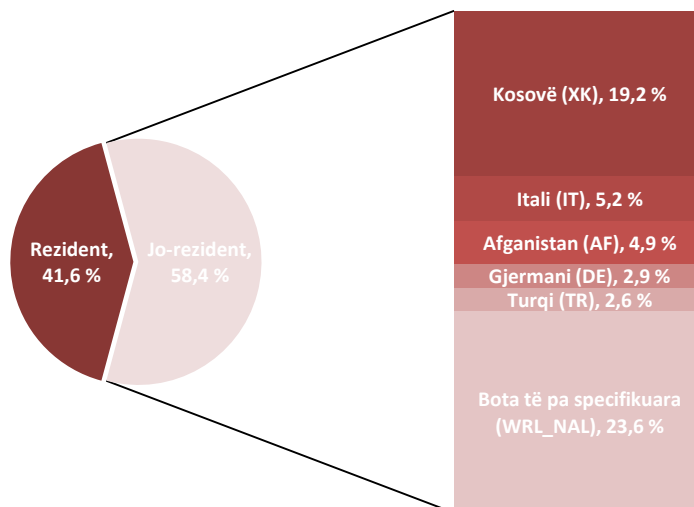
Në tremujorin e katërt 2021, numri më i lartë i netë qëndrimeve është realizuar:

- sipas rajoneve në “Rajonin e Qendër“ (55,2 %);
- sipas zonave të afërsisë me bregdetin në “Zonat Jo-bregdetare” (53,7 %);
- sipas llojit të strukturave akomoduese në “Hotele dhe akomodime të ngjashme” (96,7 %);

Tab. 2 Netë qëndrime sipas rajonit, afërsisë me bregdetin dhe llojit të strukturave akomoduese

	Rezident			Jo-rezident		
	Tr.IV2019	Tr.IV2020	Tr.IV2021	Tr.IV2019	Tr.IV2020	Tr.IV2021
Rajonet						
Rajoni i Veriut	61.524	19.108	36.933	39.640	13.971	40.034
Rajoni Qendër	128.860	38.171	62.098	95.085	65.496	162.141
Rajoni i Jugut	91.591	42.767	69.912	43.973	11.949	34.810
Zonat e afërsisë me bregdetin						
Zona Bregdetare	143.896	24.217	67.536	59.758	30.116	120.407
Zona Jo-bregdetare	138.079	75.829	101.407	118.940	61.300	116.578
Përshkrimi i llojit të strukturës akomoduese						
Hotele dhe akomodime të ngjashme	259.705	91.751	160.336	167.211	86.371	232.038
Akomodime për pushime dhe të tjera akomodime afatshkurtra	19.228	7.568	7.836	10.880	5.033	4.262
Hapësirat për kampingje, për parqe, për çadra ose rulota argëtimi	3.042	727	771	607	12	685
Gjithsej	281.975	100.046	168.943	178.698	91.416	236.985

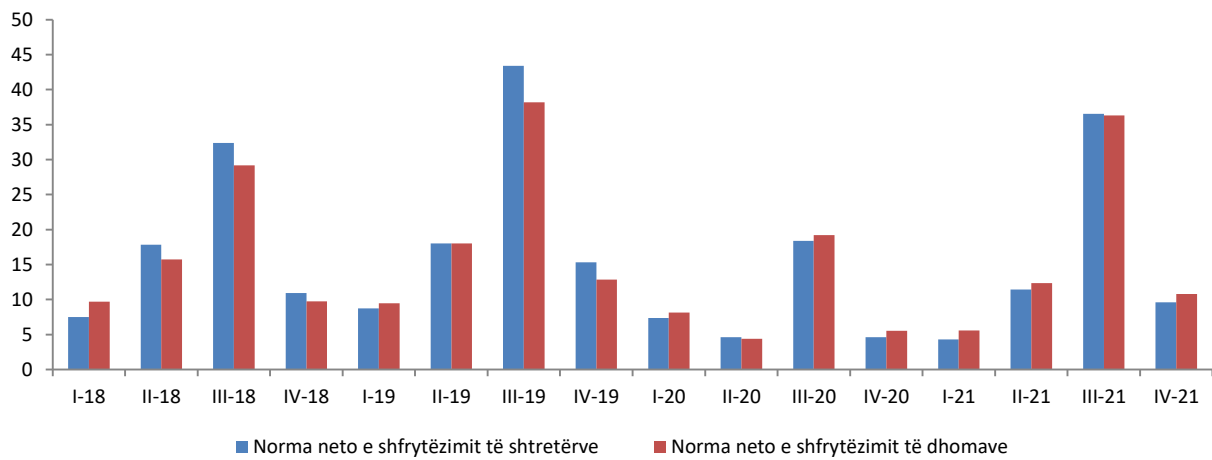
Fig. 2 Netë qëndrime nga jo-rezident sipas shteteve (%)



Norma neto e shfrytëzimit

Normat neto të shfrytëzimit, të dhomave dhe të shtretërve, janë dy tregues të cilët masin përqindjen e shfrytëzimit të kapaciteteve akomoduese, dhoma e shtretër të disponueshëm për vizitorë. Gjatë këtij tremujori, norma e shfrytëzimit të dhomave të “Hoteleve dhe akomodimeve të ngjashme” është 10,8 %, kundrejt 5,5 % që ishte në tremujorin e katërt 2020. Norma e shfrytëzimit të shtretërve të “Hoteleve dhe akomodimeve të ngjashme” është 9,6 %, kundrejt 4,6 % që ishte në tremujorin e katërt 2020.

Fig. 3 Norma neto e shfrytëzimit (%)



Metodologjia

Informacion mbi vrojtimin:

INSTAT llogarit dhe publikon treguesit tremujorë të statistikave të akomodimit që përbejnë ofertën turistike në vend.

Qëllimi i vrojtimit mbi strukturat akomoduese është të monitorojë aktivitetet turistike, të llogarisë treguesit statistikor mbi ofertën akomoduese të turizmit shqiptar, që janë të rëndësishëm për të përcaktuar tendencën e zhvillimit të kapaciteve të sektorit të turizmit. Të dhënat mblidhen çdo muaj nëpërmjet pyetsorit “Anketa e Strukturave Akomoduese”.

Fusha e mbulimit

Në anketën e strukturave akomoduese përfshihen të gjitha strukturat akomoduese turistike nga Regjistri Statistikor i Ndërmarrjeve të vitit 2019. Strukturat akomoduese turistike klasifikohen dhe përshkruhen në grupe sipas klasifikimit NVE Rev. 2 si vijon:

55.10 Hotele dhe akomodime të ngjashme. Kjo klasë përfshin: hotele, resort hotelier (kompleks turistik), hotel suita / apartamente, motele.

55.20 Akomodime për pushime dhe të tjera akomodime afatshkurtra. Kjo klasë përfshin: shtëpi pushimi për fëmijë dhe të tjerë, apartamente dhe shtëpi njëkatëshe për vizitorë, shtëpi pushimi familjare pa shërbim në dhomë, bujtina të rinjsh dhe streha malore.

55.30 Hapësirat për kampingje dhe për parqe, për çadra ose rulota argëtimi. Kjo klasë përfshin kampingje e parqe për çadra, automjete ose rulota për vizitorët me qëndrim të shkurtër.

Strukturat akomoduese dhe vizitorët e pa regjistruar nuk janë subjekt i këtij studimi.

Treguesit që mblidhen nga anketa përfshijnë:

- Numri i vizitorëve rezident;
- Numri i vizitorëve jo – rezident;
- Netët e qëndrimit nga vizitorët rezident;
- Netët e qëndrimit nga vizitorët jo – rezident;
- Dhomat/kampet e zëna nga vizitorët rezident;
- Dhomat/kampet e zëna nga vizitorët jo - rezident;
- Numri i dhomave/kampeve gjithsej;
- Numri i shtretërve gjithsej;

Mbledhja e këtyre treguesve dhe llogaritja e niveleve të kapacitetit dhe shfrytëzimit realizohen bazuar në Aneksin I “Oferta turistike-Statistikat e Akomodimit” të Rregullores së Bashkimit Europian (EU) nr. 692/2011.

Përkufizime:

Struktura akomoduese në statistikat e akomodimit përfshin të gjitha institucionet e akomodimit turistik që ofrojnë, si një shërbim të paguar (çmimi mund të subvencionohet pjesërisht ose plotësisht), shërbime akomodimi afatshkurtra ose qëndrimi të shkurtër.

Dhomë fjetje: në një strukturë akomodimi apo banesë është njësi e përbërë nga një dhomë ose grupe dhomash të cilat janë të marra me qira nga vizitorët (turistët) si një e tërë (qira e pandashme).

Shtrat: përcaktohet nga numri i personave që mund të qëndrojnë gjatë natës në një shtrat, duke përfshirë shtretërit ekstra të vendosur sipas kërkesës së vizitorit.

Vizitorë: është një person i cili qëndron të paktën një natë në hotel duke përfshirë edhe fëmijët.

Rezident: konsiderohet ai person që ka banuar në Shqipëri për më shumë se 12 muaj radhazi.

Jo-Rezident: konsiderohet ai person që nuk ka banuar në Shqipëri për më shumë se 12 muaj radhazi.

Netë qëndrimi: është çdo natë që një vizitor / turist (rezident ose jo-rezident) aktualisht shpenzon (fle apo qëndron) në një njësi akomodimi.

Norma neto e shfrytëzimit të shtretërve = $\frac{\text{Numri i netë qëndrimeve}}{\text{Numri i shtretërve të disponueshëm}} * 100$ që mat përqindjen e shfrytëzimit të shtretërve për “Hotelet dhe akomodime të ngjashme”.

Norma neto e shfrytëzimit të dhomave = $\frac{\text{Numri i dhomave të zëna}}{\text{Numri i dhomave të disponueshme}} * 100$ që tregon përqindjen e shfrytëzimit të dhomave për “Hotelet dhe akomodime të ngjashme”.

Rajonet statistikore në nivelin 1, 2 dhe 3 përcaktohen sipas ndarjes territoriale NUTS II, i cili është një klasifikim i unifikuar dhe përdoret si bazë për mbledhjen dhe përpunimin e Statistikave Rajonale Evropiane. Informacioni më poshtë përfshin se cilat prefektura janë në rajonin e Veriut, Qendrës dhe Jugut.

Rajoni i Veriut: Dibër; Durrës; Kukës; Lezhë; Shkodër

Rajoni Qendër: Elbasan; Tiranë

Rajoni i Jugut: Berat; Fier; Gjirokastër; Korçë; Vlorë

Zonat bregdetare janë Njësi Administrative Vendore (LAU) që janë në kufi ose afër një vijë bregdetare. Zonat bregdetare klasifikohen sipas dy kategorive të mëposhtme:

- **Zonat bregdetare:** LAU që kufizohen me vijën bregdetare ose LAU që kanë të paktën 50% të sipërfaqes së tyre në një distancë prej 10 km nga vija bregdetare;
- **Zonat jo-bregdetare:** LAU që nuk janë "zona bregdetare"; që nënkupton LAU që nuk kufizohen me vijën bregdetare dhe kanë më pak se 50% të sipërfaqes së tyre në një distancë prej 10 km nga vija bregdetare.