

# Strukturat Akomoduese

## Tremujori II 2021

**Tiranë, më 19 Gusht 2021:** Në tremujorin e dytë 2021, treguesit e shfrytëzimit të kapaciteteve të strukturave akomoduese, paraqiten si më poshtë:

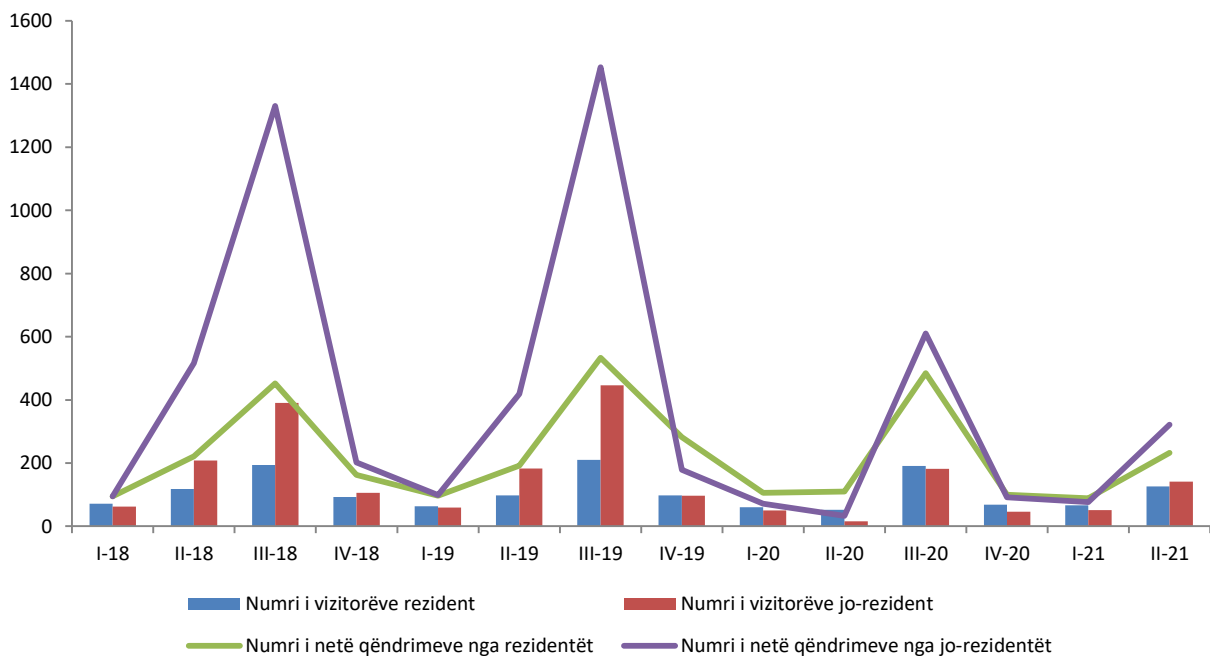
Numri i vizitorëve gjithsej është rritur me 3,9 herë, në krahasim me tremujorin e dytë 2020. Të njëjtën ecuri ndjekin edhe dy treguesit e mëposhtëm:

- numri i vizitorëve rezident është rritur me 2,4 herë;
- numri i vizitorëve jo-rezident është rritur me 8,9 herë;

Numri i netë qëndrimeve gjithsej është rritur me 3,9 herë, në krahasim me tremujorin e dytë 2020. Të njëjtën ecuri ndjekin edhe dy treguesit e mëposhtëm:

- numri i netë qëndrimeve nga rezident është rritur me 2,1 herë;
- numri i netë qëndrimeve nga jo-rezident është rritur me 9,7 herë;

**Fig. 1 Vizitorë dhe netë qëndrime gjithsej (mijë)**



**Për publikim 19/08/2021**

### Vizitorë

Gjatë tremujorit të dytë 2021, është shënuar rritje e numrit të vizitorëve gjithsej me 3,9 herë, krahasuar me tremujorin e dytë 2020. Numri i vizitorëve rezident të cilët janë akomoduar në Rajonin Qendër ka shënuar rritjen më të lartë prej 6,6 herë. Në Zonat Jo-bregdetare ky tregues është rritur me 5,1 herë, krahasuar me të njëjtën periudhë të vitit të mëparshëm. Numri i vizitorëve rezident të cilët janë akomoduar në “Akomodime për pushime dhe të tjera akomodime kolektive” ka shënuar rritjen më të lartë prej 5,7 herë.

Në tremujorin e dytë 2021, numri më i lartë i vizitorëve rezulton:

- sipas rajoneve në “Rajonin e Qendër” (43,1 %);
- sipas zonave të afërsisë me bregdetin në “Zonat Bregdetare” (63,4 %);
- sipas llojit të strukturave akomoduese në “Hotele dhe akomodime të ngjashme” (96,2 %);

**Tab. 1 Vizitorë rezident dhe jo-rezident sipas rajonit, afërsisë me bregdetin dhe llojit të strukturave akomoduese**

	Rezident			Jo-rezident		
	Tr.II 2019	Tr.II 2020	Tr.II 2021	Tr.II 2019	Tr.II 2020	Tr.II 2021
<b>Rajonet</b>						
Rajoni i Veriut	20.447	7.414	29.444	50.168	1.325	38.729
Rajoni Qendër	38.894	6.111	40.293	82.375	5.639	74.534
Rajoni i Jugut	38.016	38.823	55.824	49.914	8.922	27.655
<b>Zonat e afërsisë me bregdetin</b>						
Zona Bregdetare	25.635	41.331	69.062	76.518	13.376	99.920
Zona Jo-bregdetare	71.722	11.017	56.499	105.939	2.510	40.998
<b>Përshkrimi i llojit të strukturës akomoduese</b>						
Hotele dhe akomodime të ngjashme	90.444	51.286	119.816	174.989	15.594	136.608
Akomodime për pushime dhe të tjera akomodime afatshkurtra	6.572	886	5.044	6.896	292	3.954
Hapësirat për kampingje, për parqe, për çadra ose rulota argëtimi	341	176	701	572	0	356
<b>Gjithsej</b>	<b>97.357</b>	<b>52.348</b>	<b>125.561</b>	<b>182.457</b>	<b>15.886</b>	<b>140.918</b>

### Netë qëndrime

Gjatë tremujorit të dytë 2021, numri i netë qëndrimeve gjithsej është rritur me 3,9 herë, në krahasim me tremujorin e dytë 2020. Numri i netë qëndrimeve të vizitorëve rezident të cilët janë akomoduar në Rajonin Qendër ka shënuar rritjen më të lartë me 4,7 herë. Në Zonat Jo-bregdetare ky tregues është rritur me 3,2 herë, krahasuar me të njëjtën periudhë të vitit të mëparshëm. Numri i netë qëndrimeve të vizitorëve rezident të cilët

janë akomoduar në “Hapësirat për kampingje, për parqe, për çadra ose rulota argëtimi” ka shënuar rritjen më të lartë prej 5,5 herë.

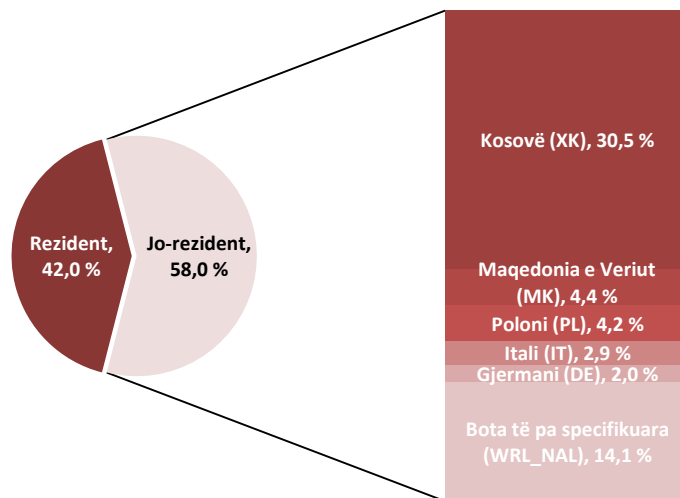
Në tremujorin e dytë 2021, numri më i lartë i netë qëndrimeve është realizuar:

- sipas rajoneve në “Rajonin e Qendër” (44,9 %);
- sipas zonave të afërsisë me bregdetin në “Zonat Bregdetare” (71,9 %);
- sipas llojit të strukturave akomoduese në “Hotele dhe akomodime të ngjashme” (95,0 %);

**Tab. 2 Netë qëndrime nga rezident dhe jo-rezident sipas rajonit, afërsisë me bregdetin dhe llojit të strukturave akomoduese**

	Rezident			Jo-rezident		
	Tr.II 2019	Tr.II 2020	Tr.II 2021	Tr.II 2019	Tr.II 2020	Tr.II 2021
<b>Rajonet</b>						
Rajoni i Veriut	50.144	17.702	47.525	131.204	3.728	67.565
Rajoni Qendër	78.146	15.549	72.439	173.495	11.013	176.286
Rajoni i Jugut	63.630	76.382	112.698	114.117	18.237	77.190
<b>Zonat e afërsisë me bregdetin</b>						
Zona Bregdetare	57.790	84.793	152.359	218.805	28.438	245.810
Zona Jo-bregdetare	134.130	24.840	80.303	200.011	4.540	75.231
<b>Përshkrimi i llojit të strukturës akomoduese</b>						
Hotele dhe akomodime të ngjashme	178.801	104.515	218.036	396.285	32.390	308.212
Akomodime për pushime dhe të tjera akomodime afatshkurtra	12.445	4.925	13.555	21.247	588	12.202
Hapësirat për kampingje, për parqe, për çadra ose rulota argëtimi	674	193	1.071	1.284	-	627
<b>Gjithsej</b>	<b>191.920</b>	<b>109.633</b>	<b>232.662</b>	<b>418.816</b>	<b>32.978</b>	<b>321.041</b>

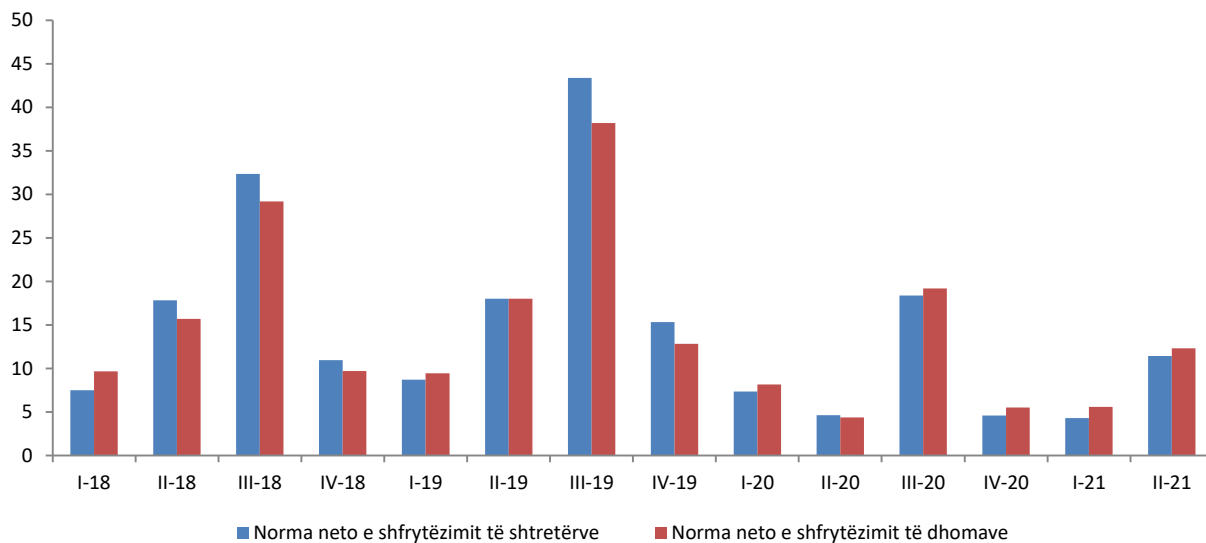
**Fig. 2 Netë qëndrime nga jo-rezident sipas shteteve (%)**



**Norma neto e shfrytëzimit**

Normat neto të shfrytëzimit, të dhomave dhe të shtretërve, janë dy tregues të cilët masin përqindjen e shfrytëzimit të kapaciteteve akomoduese, dhoma e shtretër të disponueshëm për vizitorë. Gjatë këtij tremujori, norma e shfrytëzimit të dhomave të “Hoteleve dhe akomodimeve të ngjashme” është 12,3 %, kundrejt 4,4 % që ishte në tremujorin e dytë 2020. Norma e shfrytëzimit të shtretërve të “Hoteleve dhe akomodimeve të ngjashme” është 11,4 %, kundrejt 4,6 % që ishte në tremujorin e dytë 2020.

**Fig. 3 Norma neto e shfrytëzimit (%)**



Shënim: Statistikat në këtë publikim duhen interpretuar në kontekst të situatës së COVID-19.

# Metodologjia

## Informacion mbi vrojtimin:

**INSTAT** llogarit dhe publikon treguesit tremujorë të statistikave të akomodimit që përbejnë ofertën turistike në vend.

**Qëllimi i vrojtimit** mbi strukturat akomoduese është të monitorojë aktivitetet turistike, të llogarisë treguesit statistikor mbi ofertën akomoduese të turizmit shqiptar, që janë të rëndësishëm për të përcaktuar tendencën e zhvillimit të kapaciteve të sektorit të turizmit. Të dhënat mblidhen çdo muaj nëpërmjet pyetsorit “Anketa e Strukturave Akomoduese”.

## Fusha e mbulimit

Në anketën e strukturave akomoduese përfshihen të gjitha strukturat akomoduese turistike nga Regjistri Statistikor i Ndërmarrjeve të vitit 2019. Strukturat akomoduese turistike klasifikohen dhe përshkruhen në grupe sipas klasifikimit NVE Rev. 2 si vijon:

**55.10** Hotele dhe akomodime të ngjashme. Kjo klasë përfshin: hotele, resort hotelier (kompleks turistik), hotel suita / apartament, motele.

**55.20** Akomodime për pushime dhe të tjera akomodime afatshkurtra. Kjo klasë përfshin: shtëpi pushimi për fëmijë dhe të tjerë, apartamente dhe shtëpi njëkatëshe për vizitorë, shtëpi pushimi familjare pa shërbim në dhomë, bujtina të rinjsh dhe streha malore.

**55.30** Hapësirat për kampingje dhe për parqe, për çadra ose rulota argëtimi. Kjo klasë përfshin kampingje e parqe për çadra, automjete ose rulota për vizitorët me qëndrim të shkurtër.

Strukturat akomoduese dhe vizitorët e pa regjistruar nuk janë subjekt i këtij studimi.

**Treguesit** që mblidhen nga anketa përfshijnë:

- Numri i vizitorëve rezident;
- Numri i vizitorëve jo-rezident;
- Netët e qëndrimit nga vizitorët rezident;
- Netët e qëndrimit nga vizitorët jo-rezident;
- Dhomat/kampet e zëna nga vizitorët rezident;
- Dhomat/kampet e zëna nga vizitorët jo-rezident;
- Shtretër të zënë nga vizitorët rezident;
- Shtretër të zënë nga vizitorët jo-rezident;

- Numri i dhomave/kampeve gjithsej;
- Numri i shtretërve gjithsej;

Mbledhja e këtyre treguesve dhe llogaritja e niveleve të kapacitetit dhe shfrytëzimit realizohen në bazuar në Aneksin I “Oferta turistike-Statistikat e Akomodimit” të Rregullores së Bashkimit Europian (EU) No. 692/ 2011.

#### Përkufizime:

**Struktura akomoduese** përfshijnë të gjitha njësitë e akomodimit turistik që ofrojnë, një shërbim të paguar (çmimi mund të subvencionohet pjesërisht ose plotësisht), akomodimi afatshkurtra ose qëndrimi të shkurtër.

**Dhomë fjetje:** në një strukturë akomodimi apo banesë është njësia e përbërë nga një dhomë ose grup dhomash të cilat janë të marra me qira nga vizitorët (turistët) si një e tërë (qira e pandashme).

**Shtrat:** numri i shtretërve në një godinë akomodimi turistik përcaktohet nga numri i personave që mund të qëndrojnë gjatë natës në një shtrat, duke përjashtuar shtretërit ekstra të vendosur sipas kërkesës së vizitorit.

**Vizitorë:** një vizitorë është përcaktuar si një person i cili qëndron të paktën një natë në hotel duke përfshirë edhe fëmijët.

**Rezident:** konsiderohet ai person që ka banuar në Shqipëri për më shumë se 12 muaj radhazi.

**Jo-Rezident:** konsiderohet ai person që nuk ka banuar në Shqipëri për më shumë se 12 muaj radhazi.

**Netë qëndrimi:** Një natë qëndrimi është çdo natë që një vizitor / turist (rezident ose jo-rezident) aktualisht shpenzon (fle apo qëndron) në një njësi akomodimi.

**Norma neto e shfrytëzimit të shtretërve** =  $\frac{\text{Numri i netë qëndrimeve}}{\text{Numri i shtretërve të disponueshëm}} * 100$  që mat përqindjen e shfrytëzimit të shtretërve për “Hotelet dhe akomodime të ngjashme”.

**Norma neto e shfrytëzimit të dhomave** =  $\frac{\text{Numri i dhomave të zëna}}{\text{Numri i dhomave të disponueshme}} * 100$  që tregon përqindjen e shfrytëzimit të dhomave për “Hotelet dhe akomodime të ngjashme”.

**Rajonet statistikore** në nivelin 1, 2 dhe 3 përcaktohen sipas ndarjes territoriale NUTS II, i cili është një klasifikim i unifikuar dhe përdoret si bazë për mbledhjen dhe përpunimin e Statistikave Rajonale Evropiane. Informacioni më poshtë përfshin se cilat prefektura janë në rajonin e Veriut, Qendrës dhe Jugut.

**Rajoni i Veriut:** Dibër; Durrës; Kukës; Lezhë; Shkodër

**Rajoni Qendër:** Elbasan; Tiranë

**Rajoni i Jugut:** Berat; Fier; Gjirokastrë; Korçë; Vlorë

**Zonat bregdetare** janë Njësi Administrative Vendore (LAU) që janë në kufi ose afër një vije bregdetare. Zonat bregdetare klasifikohen sipas dy kategorive të mëposhtme:

- **Zonat bregdetare:** LAU që kufizohen me vijën bregdetare ose LAU që kanë të paktën 50% të sipërfaqes së tyre në një distancë prej 10 km nga vija bregdetare;
- **Zonat jo-bregdetare:** LAU që nuk janë "zona bregdetare"; që nënkupton LAU që nuk kufizohen me vijën bregdetare dhe kanë më pak se 50% të sipërfaqes së tyre në një distancë prej 10 km nga vija bregdetare.