

# Njoftim për media

## Prodhimi i Brendshëm Bruto sipas Rajoneve Statistikore në Shqipëri Vlerësim final 2013 dhe gjysëm-final 2014

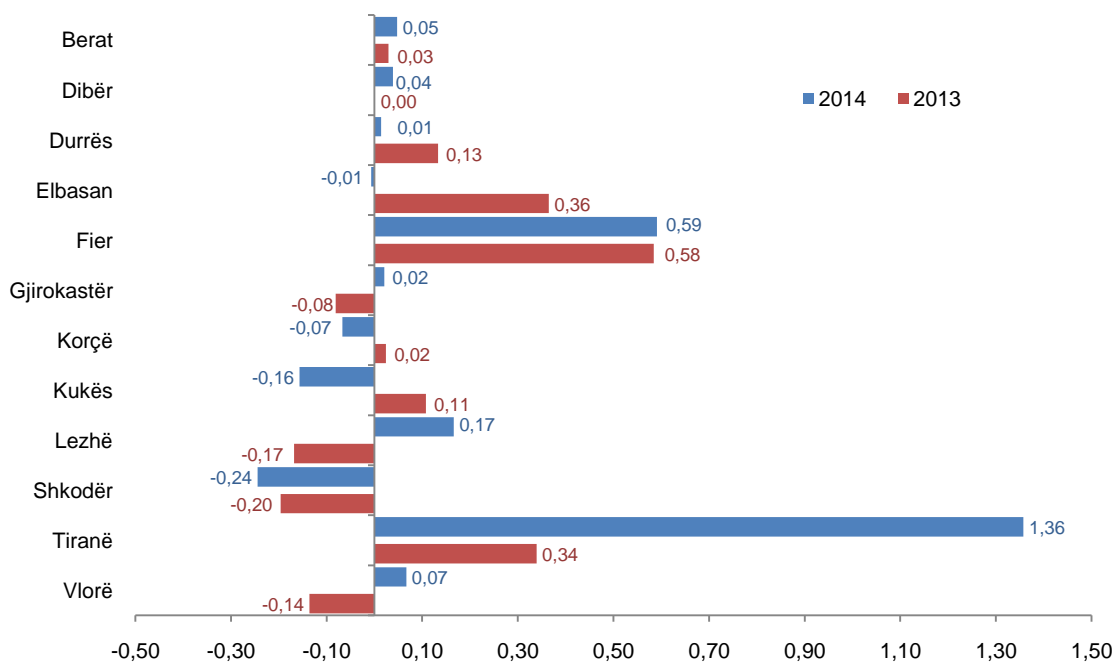
**Tiranë, 29 Korrik, 2016:** Publikimi i Llogarive Kombëtare Rajonale 2013 - 2014, mbështetet në klasifikimin e aktiviteteve ekonomike NVE Rev 2.

Në vitin 2014, sipas rajoneve statistikore niveli 1 (Republika e Shqipërisë), PBB me çmime korente ishte 1.394,4 miliardë lekë duke shënuar një rritje prej rreth 1,83 % krahasuar me vitin 2013.

Në vitin 2014, në rritjen prej 1,83 % të PBB-së në terma reale ndaj vitit 2013, kontributi sipas rajoneve statistikore niveli 3 (Qarqet) paraqitet si më poshtë:

Kontributin më të madh në rritjen ekonomike për vitin 2014, e pati Qarku Tiranë me +1,36 pikë përqindje. Më tej, kontribut të lartë ka dhënë Qarku Fier me + 0,59 pikë përqindje dhe Qarku Lezhë me +0,17 pikë përqindje. Kontributin më të ulët në rritjen ekonomike e ka dhënë Qarku Shkodër me -0,24 pikë përqindje, i pasuar me Qarkun Kukës me një kontribut prej -0,16 pikë përqindje dhe Qarkun Korçë me një kontribut prej -0,07 pikë përqindje.

Fig.1 Kontributi i Qarqeve në rritjen ekonomike në vitin 2014



Për publikim 29/07/2016

Në vitin 2014 sipas rajoneve statistikore niveli 2, në rajonin Qendër, PBB me çmime korente ishte 632,2 miliardë lekë ose 45,3 % ndaj totalit të PBB-së. Krahasuar me vitin 2013, për rajonin Qendër PBB në terma reale shënoi një rritje prej 3,1 %. PBB me çmime korente në Rajonin Jug ishte 438,5 miliardë lekë ose 31,5 % ndaj totalit të vendit. Krahasuar me vitin 2013, në Rajonin Jug PBB në terma reale u rrit me 2,1 %. PBB me çmime korente në Rajonin Veri ishte 323,7 miliard lekë ose 23,2 % ndaj totalit të PBB-së. Krahasuar me vitin 2013, PBB në terma reale në Rajonin Veri shënoi një rënie prej 0,8 %. Në krahasim me vitin 2013 struktura e PBB-së, niveli 2 nuk ka patur ndryshime të rëndësishme, siç vihet re në Tab.1.

Sipas rajoneve statistikore niveli 3 (Qarqet) rritjen më të lartë e shënoi Qarku Lezhë me një rritje në terma realë prej 5,4 %. Më tej me rritje më të lartë vijon Qarku Fier me një rritje në terma realë prej 4,5 % dhe Qarku Tiranë me një rritje në terma Realë prej 3,6 %. Ndër Qarqet me një rënie në totalin e ekonomisë paraqitet Qarku Kukës me një rënie në terma realë prej 6,9 %. Më tej vjen Qarku Shkodër me një rënie në terma realë prej 4,4 % dhe Qarku Korçë me një rënie në terma realë prej 1,1 %.

**Tab. 1 Produkti i Brendshëm Bruto sipas rajoneve statistikore (NUTS)**

Niveli Statistikor 2 / 3	PBB çmime korente (milion lekë)	PBB çmime korente (milion lekë)	Rritja Reale e PBB-së	Kontributi ndaj ritjes Reale	Struktura ndaj PBB-së	Struktura ndaj PBB-së
	2013	2014	2014/2013	2014/2013	2013	2014
<i>Republika e Shqipërisë</i>	<b>1.350.053</b>	<b>1.394.419</b>	<b>1,83</b>	<b>1,83</b>	<b>100,0</b>	<b>100,0</b>
<i>Veri</i>	<b>319.326</b>	<b>323.705</b>	<b>-0,77</b>	<b>-0,18</b>	<b>23,6</b>	<b>23,2</b>
Dibër	42.600	43.982	1,22	0,04	3,2	3,2
Durrës	129.322	131.620	0,15	0,01	9,6	9,4
Kukës	30.806	29.515	-6,86	-0,16	2,3	2,1
Lezhë	41.642	44.839	5,37	0,17	3,1	3,2
Shkodër	74.956	73.749	-4,40	-0,24	5,6	5,3
<i>Qendër</i>	<b>605.794</b>	<b>632.232</b>	<b>3,01</b>	<b>1,35</b>	<b>44,9</b>	<b>45,3</b>
Elbasan	101.598	103.726	-0,09	-0,01	7,5	7,4
Tiranë	504.196	528.507	3,63	1,36	37,4	37,9
<i>Jug</i>	<b>424.933</b>	<b>438.482</b>	<b>2,09</b>	<b>0,66</b>	<b>31,5</b>	<b>31,5</b>
Berat	50.164	51.949	1,28	0,05	3,7	3,7
Fier	179.542	187.353	4,45	0,59	13,3	13,4
Gjrokastër	35.219	36.282	0,79	0,02	2,6	2,6
Korçë	79.130	79.963	-1,14	-0,07	5,9	5,7
Vlorë	80.877	82.936	1,11	0,07	6,0	5,9

**PBB për frymë sipas niveleve statistikore**

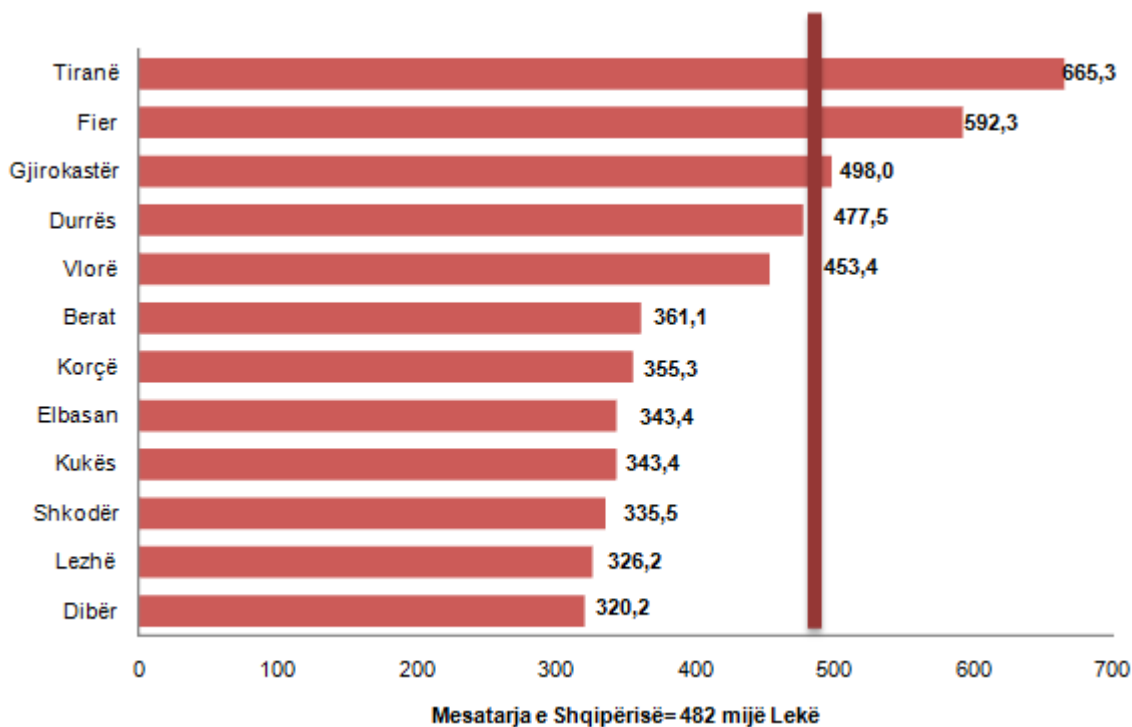
Në vitin 2014 niveli i PBB-së për frymë në rajonin statistikor nivel 1 (Republika e Shqipërisë) ishte rreth 482 mijë lekë. Krahasuar me vitin 2013 PBB për frymë u rrit me 3,39 %.

Në rajonet statistikore niveli 2 në rajonin Qendër, PBB për frymë ishte 577 mijë lekë ose 19,7 % mbi mesataren e vendit, në rajonin Veri 378 mijë lekë ose 21,5 % nën mesataren e vendit dhe në rajonin Jug ishte 466 mijë lekë ose dhe 3,3 % nën mesataren e vendit.

Niveli më i lartë i PBB-së për frymë sipas rajoneve statistikore niveli 3 (Qarqet) në vitin 2014 ishte Qarku Tirana me 665 mijë lekë ose 38,1 % mbi mesataren e vendit dhe pati një rritje me 4,0 % krahasuar me vitin 2013. Më pas renditen Fieri me 592 mijë lekë ose 22,9 % mbi mesataren e vendit me një rritje prej 4,9 % ndaj vitit 2013 dhe Gjirokastra me 498 mijë lekë ose 3,3 % mbi mesataren e vendit me një rritje prej 4,0 % ndaj vitit 2013.

PBB për frymë për qarqet e tjera ishte nën mesataren e vendit, ku më e ulta ishte ajo e qarkut të Dibër me rreth 320 mijë lekë ose 33,6 % nën mesataren e vendit. Më tej, me PBB-në për frymë më të ulët vijon qarku i Lezhë me rreth 326 mijë lekë ose 32,3% nën mesataren e vendit, pasuar me Qarkun e Shkodër ku PBB-ja për frymë është rreth 336 mijë lekë, ose 30,4 % nën mesataren e vendit.

**Fig.2 PBB për frymë sipas rajoneve statistikore nivel 3 e krahasuar me mesataren e vendit (000/lekë) në vitin 2014**



**Standarti i Fuqisë Blerëse**

PBB e Republikës së Shqipërisë e shprehur në Standartin e Fuqisë Blerëse (Purchasing Power Standard - PPS) në vitin 2014 është 23.940 PPS ose 30,1 % e mesatares së Bashkimit Evropian BE28 = 100 (shih informacion për përdoruesit). Sipas rajoneve statistikore niveli 2 në Rajonin Qendër, PBB për frymë në PPS për vitin 2014 ishte 36,0 %, në rajonin Veri 23,6 % dhe në rajonin Jug ishte 29,1 %.

Rajonet Statistike	PBB për frymë në PPS (BE28=100) në 2014
Republika e Shqipërisë	30,1
<b>Rajone Statistike Nivel 2</b>	
Veri	23,6
Qendër	36,0
Jug	29,1

**Tab. 2 Produkti i Brendshëm Bruto për frymë sipas rajoneve statistikore**

Niveli Statistikor 2/3	PBB për frymë (lekë) 2013	PBB për frymë (lekë) 2014	Indeksi ndaj PBB-së (%) 2013	Indeksi ndaj PBB-së (%) 2014
<b>Republika e Shqipërisë</b>	<b>466.074</b>	<b>481.889</b>	<b>100</b>	<b>100</b>
<b>Veri</b>	<b>371.459</b>	<b>378.066</b>	<b>79,7</b>	<b>78,5</b>
Dibër	303.882	307.282	66,1	66,4
Durrës	462.253	471.153	100,8	99,1
Kukës	334.897	358.296	76,4	71,3
Lezhë	314.323	302.893	64,6	67,7
Shkodër	347.624	337.512	72,7	69,6
<b>Qendër</b>	<b>548.217</b>	<b>557.320</b>	<b>119,1</b>	<b>119,7</b>
Elbasan	315.144	334.148	72,0	71,3
Tiranë	638.507	643.047	137,2	138,1
<b>Jug</b>	<b>438.641</b>	<b>446.487</b>	<b>96,4</b>	<b>96,7</b>
Berat	335.889	343.244	74,2	74,9
Fier	535.347	558.883	121,2	122,9
Gjirokastrë	487.302	476.729	102,7	103,3
Korçë	343.020	348.783	75,1	73,7
Vlorë	450.723	441.696	94,9	94,1

**Tab. 3 Struktura e Rajoneve Statistikore sipas degëve të ekonomisë (Dega = 100%), viti 2014**

Nivelet Statistikore 2/3	Bujqësia, pyjet dhe peshkimi	Industria nxjerrëse; Përpunuese; Energjia; Ujë	Ndërtimi	Tregtia; Transport; Hotele	Informacioni dhe komunikacioni	Aktivitetet financiare dhe të sigurimit	Aktivitete të pasurive të paluajtshme	Aktivitete shkencore, profesionale dhe teknike;	Adm. Publike; Arsimi; Shëndetësia etj	Arte, argëtim; çlodhje etj	VSHB me çmime bazë
<b>Republika e Shqipërisë</b>	<b>100</b>	<b>100</b>	<b>100</b>	<b>100</b>	<b>100</b>	<b>100</b>	<b>100</b>	<b>100</b>	<b>100</b>	<b>100</b>	<b>100</b>
<b>Veri</b>	<b>30,5</b>	<b>22,4</b>	<b>22,6</b>	<b>22,8</b>	<b>11,8</b>	<b>16,0</b>	<b>23,7</b>	<b>14,0</b>	<b>22,1</b>	<b>15,6</b>	<b>23,2</b>
Dibër	6,3	3,9	1,6	1,4	1,0	1,8	1,5	0,9	3,7	1,2	3,2
Durrës	8,1	10,4	9,4	13,2	5,6	5,5	13,2	7,2	6,8	6,4	9,4
Kukës	3,6	1,4	3,5	1,0	1,8	1,3	1,0	0,4	2,7	0,9	2,1
Lezhë	4,7	2,0	2,3	3,2	1,3	3,5	3,0	2,7	3,4	3,3	3,2
Shkodër	7,9	4,7	5,8	4,0	2,1	4,0	4,9	2,8	5,5	3,9	5,3
<b>Qendër</b>	<b>20,8</b>	<b>35,4</b>	<b>55,0</b>	<b>51,2</b>	<b>72,2</b>	<b>60,7</b>	<b>54,6</b>	<b>73,3</b>	<b>52,9</b>	<b>65,8</b>	<b>45,3</b>
Elbasan	12,8	6,3	5,2	6,7	3,0	4,8	6,1	3,1	6,9	5,2	7,4
Tiranë	8,0	29,1	49,9	44,5	69,3	55,9	48,5	70,2	45,9	60,6	37,9
<b>Jug</b>	<b>48,7</b>	<b>42,2</b>	<b>22,4</b>	<b>26,0</b>	<b>16,0</b>	<b>23,3</b>	<b>21,7</b>	<b>12,7</b>	<b>25,0</b>	<b>18,6</b>	<b>31,5</b>
Berat	7,8	3,0	2,0	2,6	2,0	1,9	1,9	1,0	3,5	2,6	3,7
Fier	20,9	29,0	8,1	8,1	5,7	7,7	6,8	4,5	6,6	4,7	13,5
Gjirokastrë	3,5	1,2	2,9	3,3	1,8	2,9	1,6	1,0	3,0	1,3	2,6
Korçë	10,0	3,6	3,7	4,9	3,2	5,4	4,2	2,6	6,3	5,0	5,7
Vlorë	6,5	5,4	5,6	7,1	3,2	5,4	7,1	3,6	5,7	5,1	6,0

Për t'u konsultuar me botime të tjera, vizitoni faqen e INSTAT: <http://www.instat.gov.al/>

**Tab. 4 Struktura e Vlerës së Shtuar Bruto sipas degëve të ekonomisë dhe rajoneve statistikore (Rajoni=100%), viti 2014**

Nivelet Statistikore 2/3	Bujqësia, pyjet dhe peshkimi	Industria nxjerrëse; Përpunuese; Energjia; Ujë	Ndërtimi	Tregtia; Transport; Hotele	Informacioni dhe komunikacioni	Aktivitetet financiare dhe të sigurimit	Aktivitete të pasurive të paluajtshme	Aktivitete shkencore, profesionale dhe teknike;	Adm. Publike; Arsimi; Shëndetësia etj	Arte, argëtim; çlodhje etj	VSHB me çmime bazë
<b>Republika e Shqipërisë</b>	22,9	14,7	10,0	18,1	3,2	2,9	7,0	5,8	12,7	2,7	100
<b>Veri</b>	30,2	14,1	9,7	17,8	1,6	2,0	7,2	3,5	12,1	1,8	100
Dibër	45,4	18,1	5,0	7,8	1,0	1,6	3,4	1,6	15,1	1,0	100
Durrës	19,6	16,2	10,0	25,3	1,9	1,7	9,9	4,4	9,2	1,8	100
Kukës	39,0	9,4	16,7	8,6	2,7	1,7	3,3	1,1	16,4	1,1	100
Lezhë	33,8	9,1	7,1	18,1	1,3	3,1	6,7	4,8	13,3	2,7	100
Shkodër	34,1	12,9	10,9	13,7	1,3	2,2	6,6	3,1	13,2	2,0	100
<b>Qendër</b>	10,5	11,4	12,1	20,4	5,1	3,9	8,5	9,3	14,9	3,9	100
Elbasan	39,3	12,3	6,9	16,4	1,3	1,9	5,7	2,4	11,9	1,9	100
Tiranë	4,8	11,3	13,1	21,2	5,8	4,2	9,0	10,7	15,4	4,3	100
<b>Jug</b>	35,5	19,8	7,1	15,0	1,6	2,1	4,9	2,3	10,1	1,6	100
Berat	48,3	11,8	5,3	12,7	1,7	1,5	3,5	1,6	11,8	1,8	100
Fier	35,6	31,7	6,0	10,9	1,4	1,6	3,6	2,0	6,3	0,9	100
Gjirokastrë	30,7	7,0	11,2	22,9	2,2	3,3	4,4	2,2	14,8	1,3	100
Korçë	39,9	9,3	6,5	15,6	1,8	2,7	5,2	2,7	13,9	2,4	100
Vlorë	25,0	13,4	9,4	21,5	1,7	2,6	8,5	3,5	12,1	2,3	100

Fig.3 PBB për frymë sipas Qarqeve

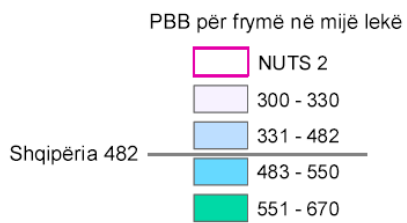
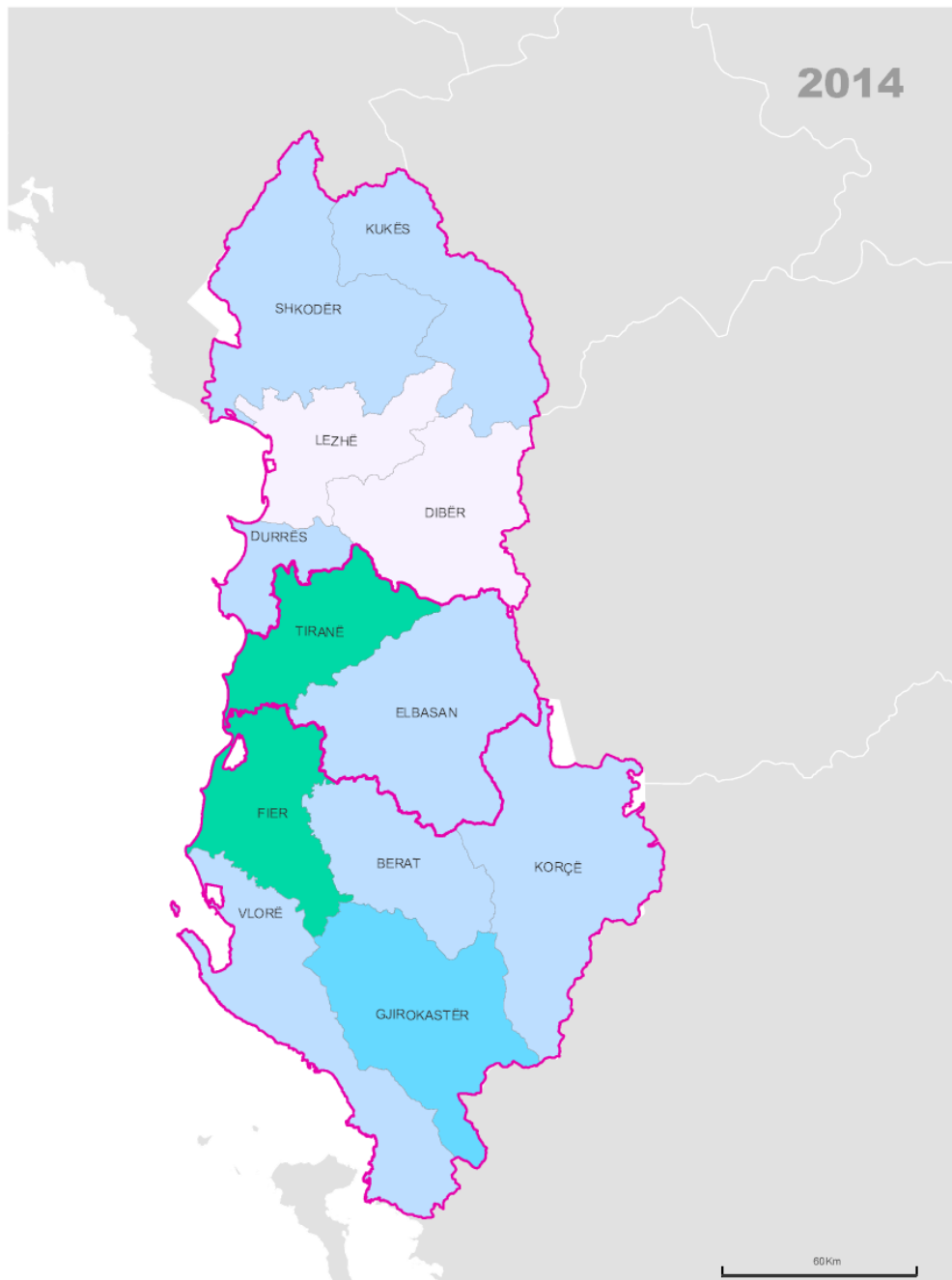
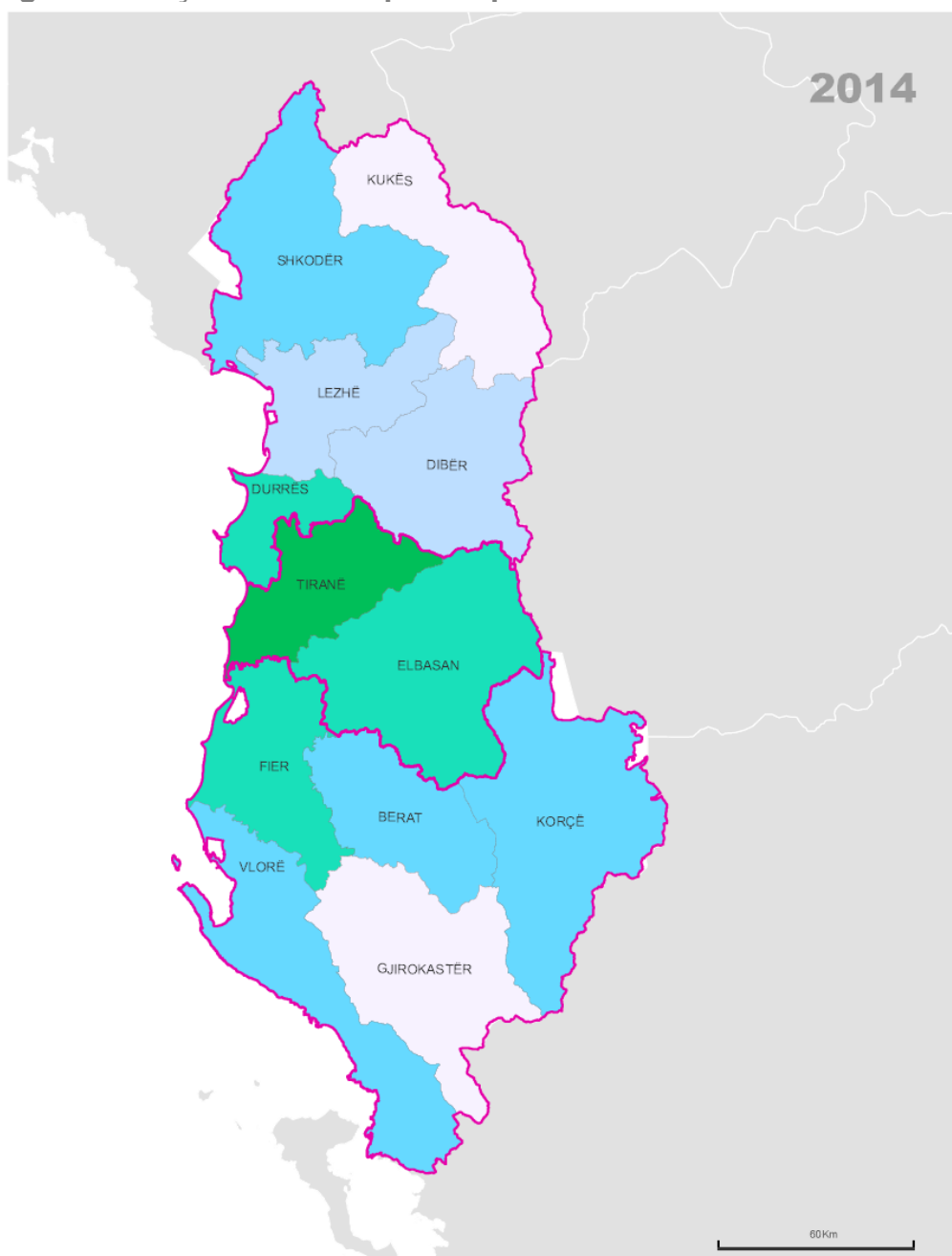
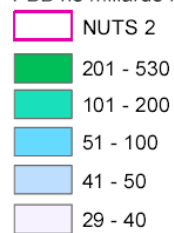


Fig. 4 PBB me çmime korente sipas Qarqeve



PBB në miliardë lekë





# Informacion për përdoruesit

INSTAT publikon Llogaritë Kombëtare Rajonale për vitin 2013, sipas nivelit statistikor (NUTS) 2/3 si dhe degëve të ekonomisë sipas nomenklaturës NVE Rev2, duke rishikuar të gjitha seritë kohore vjetore (2013 - 2014) duke marrë për bazë vlerësimet më të fundit vjetore të publikuara më 31 Maj 2016 ([http://www.instat.gov.al/media/331283/produkti\\_i\\_brendsh\\_m\\_bruto\\_finale\\_2013\\_dhe\\_gjys\\_mfinale\\_2014.pdf](http://www.instat.gov.al/media/331283/produkti_i_brendsh_m_bruto_finale_2013_dhe_gjys_mfinale_2014.pdf)), si dhe duke u mbështetur në metodologjinë e vlerësimeve vjetore dhe rajonale në mënyrë që të ruhet konsistenca e këtyre treguesve.

Ky publikim paraqet rezultatet e Produktit të Brendshëm Bruto (PBB) për vitin 2014 në Republikën e Shqipërisë sipas rajoneve statistikore nivel 1, 2 dhe 3 (të përcaktuara sipas Nomenklaturës së Njësive Territoriale për Statistikat (NUTS) të Bashkimit Evropian).

## Metodologji dhe klasifikime

Llogaritjet e treguesve rajonalë mbështeten metodologjikisht në konceptet bazë të Sistemit Evropian të Llogarive (ESA 2010) dhe të Sistemit të Llogarive Kombëtare (SNA 2008). Të dyja këto metodologji janë përditësimet më të fundit të ESA 1995 dhe SNA 1993. Sistemi evropian i llogarive kombëtare dhe rajonale është korniza për matjen e aktiviteteve ekonomike dhe financiare të një sistemi ekonomik, komponentëve të tij dhe lidhjeve midis tyre në një periudhë kohe të dhënë (zakonisht një vit). Transaksionet e kryera nga agjentët ekonomikë në lidhjet e tyre me njësitë e tjera rezidente ose jo rezidente në territorin ekonomik janë objekt i matjeve në llogaritë kombëtare rajonale. Përditësimet e klasifikimeve bëhen që treguesit ekonomikë rajonalë të jenë më të dobishëm për përdoruesit, në mënyrë që të pasqyrojnë zhvillimet ekonomike dhe të përmirësojnë krahasueshmërinë e të dhënave midis rajoneve dhe vendeve antare të BE-së bazuar në Nomenklaturën e Njësive Territoriale për Statistikat (NUTS) të Bashkimit Evropian.

## Parimi i Rezidencës

Parimi kryesor për alokimin e VSHB-së në Llogaritë Rajonale është se Vlera e Shtuar Bruto (VSHB) duhet të alokohet në rajonin ku njësia prodhuese është rezidente, pra që do të thotë se VSHB shpërndahet në rajonin ku krijohet.

Ndryshimet në vlerësimet e Llogarive Kombëtare Vjetore kanë reflektuar dhe në Llogaritë Rajonale si në të dhëna dhe në metodologji. INSTAT ka bërë një ndryshim cilësor në zhvillimin e metodave në vlerësimin e VSHB-së rajonale për ndarjen e veprimtarive ekonomike të ndërmarrjeve dhe institucioneve që ushtrojnë veprimtarinë kryesore në një apo më shumë rajone.

Në lidhje me metodologjinë e përdorur konsultohuni me materialin: “Metodologjia e Llogarive Rajonale në Shqipëri” në adresën e mëposhtëme: [http://www.instat.gov.al/media/251599/manual\\_metodologjik.pdf](http://www.instat.gov.al/media/251599/manual_metodologjik.pdf)

Klasifikimet e përdorura në Llogaritë Kombëtare Rajonale janë:

- Nomenklatura e Veprimtarive Ekonomike REV.2 (NVE Rev.2).
- Nomenklatura e Njësive Territoriale për Statistikat (NUTS)

**Nomenklatura e njësive territoriale për statistikat (NUTS)** është një klasifikim i përbashkët, në bazë të të cilit mbliidhen dhe përpunohen, statistikat rajonale evropiane.

**Standarti i Fuqisë Blerëse (Purchasing Power Standard-PPS)** është një njësi monedhe artificiale që merr parasysh ndryshimet në nivelet kombëtare të çmimeve. Kjo njësi lejon krahasime të mirëfillta të vëllimit të treguesve ekonomikë për vendet. Agregatet e shprehura në PPS dalin duke pjesëtuar agregatët (treguesit) vlerësuar me çmimet aktuale dhe me monedhën kombëtare përkatësisht me Paritetin e Fuqisë Blerëse (Purchasing Power Parity-PPP). Indeksi i volumit i PBB-së për frymë i shprehur në Standartin e Fuqisë Blerëse (PPS - Purchasing Power Standards) është dhënë në raport me mesataren e Bashkimit European (BE28=100).

Ju lutem vini re se indeksi i shprehur në PPS përdoret për krahasime midis vendeve sesa për krahasime në termat e serive kohore. Për informacione të mëtejshme mbi koeficientët e PPS ndiqni adresën e mëposhtëme:

<http://ec.europa.eu/eurostat/web/purchasing-power-parities/data/database>