

Treguesit demografikë

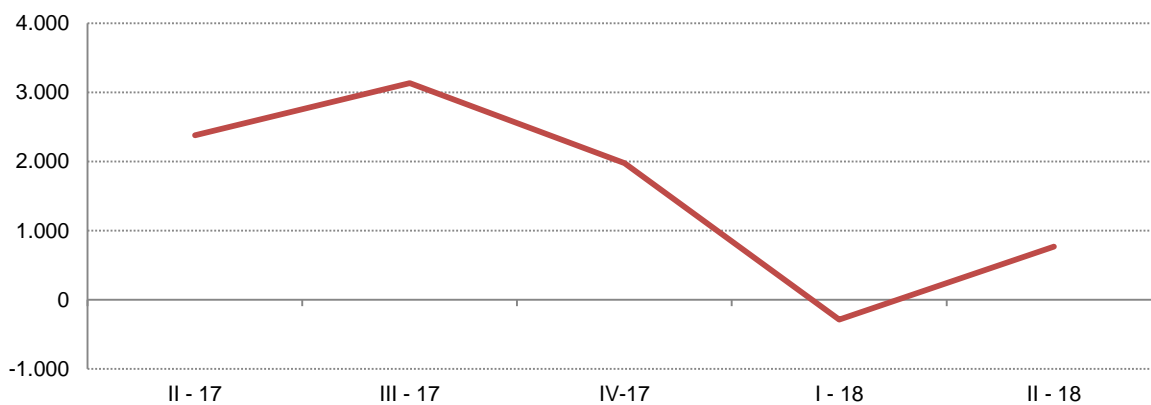
Tremujori 2 2018

Tiranë, më 14 Gusht 2018: Numri i lindjeve për tremujorin e dytë 2018 rezulton 5.592, duke shënuar një rënie prej 25,3 %, krahasuar me tremujorin e dytë 2017. Numri i vdekjeve për tremujorin e dytë 2018 rezulton 4.823, duke shënuar një rënie prej 2,2 %, krahasuar me tremujorin e dytë 2017.

Gjatë tremujorit të dytë 2018, numri i lindjeve tejkaloi me 769 numrin e vdekjeve.

Shtesa natyrore e popullsisë për tremujorin e dytë 2018, pasqyron një rënie me 69,9 %, në krahasim me tremujorin e dytë 2017.

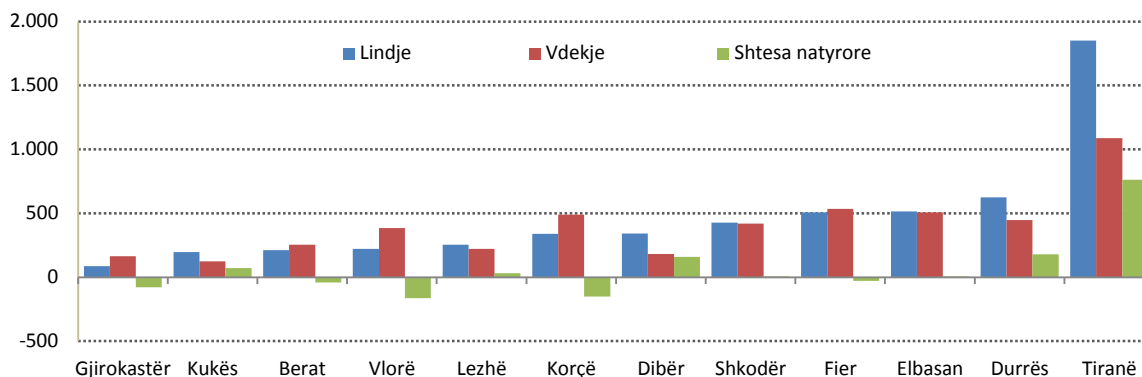
Fig. 1 Shtesa natyrore e popullsisë



Në tremujorin e dytë 2018, shtesa natyrore e popullsisë për 12 qarqet e Shqipërisë, shënon vlerën më të lartë në qarkun e Tiranës, ku numri i lindjeve tejkalon me 763 numrin e vdekjeve.

Në tremujorin e dytë 2018, shtesa natyrore regjistron vlerë negative në pesë qarqe. Vlera më e ulët shënohet në qarkun e Vlorës, ku numri i vdekjeve tejkalon me 164 numrin e lindjeve.

Fig. 2 Lindjet, vdekjet dhe shtesa natyrore sipas qarqeve, T2 – 2018



Lindjet

Numri i lindjeve, për tremujorin e dytë, 2018 rezulton 5.592, duke shënuar një rënie prej 25,3 %, krahasuar me tremujorin e dytë 2017.

Numri më i ulët i lindjeve, për tremujorin e dytë 2018, regjistrohet në qarkun e Gjirokastrës, 87 lindje, me një rënie prej 22,3 %, në krahasim me tremujorin e dytë 2017. Numri më i madh i lindjeve regjistrohet në qarkun e Tiranës me 1.851 lindje, të cilat shënojnë rënie me 22,2 % në krahasim me tremujorin e dytë 2017.

Të gjitha qarqet pësuan rënie të numrit të lindjeve në tremujorin e dytë 2018, krahasuar me tremujorin e dytë 2017. Rënie më të madhe të numrit të lindjeve gjatë kësaj periudhe e shënon qarku i Beratit me 36,5 % dhe qarku i Vlorës me 33,6 %.

Tab. 1 Lindjet sipas qarqeve

Qarqet	II - 17	III - 17	IV-17	I - 18	II - 18
Shqipëria	7.483	8.539	7.931	5.669	5.592
1 Berat	334	346	328	228	212
2 Dibër	472	449	443	257	342
3 Durrës	763	934	857	605	626
4 Elbasan	676	879	740	575	515
5 Fier	730	797	781	534	507
6 Gjirokastrër	112	150	158	96	87
7 Korçë	503	515	499	338	339
8 Kukës	279	306	255	186	196
9 Lezhë	368	398	406	285	255
10 Shkodër	504	618	483	400	426
11 Tiranë	2.379	2.661	2.529	1.872	1.851
12 Vlorë	333	441	423	273	221
*Të panjohur	30	45	29	20	15

*Kategoria 'Të panjohur' nënkupton numrin e lindjeve të gjalla për të cilat informacioni i qarkut, ku është regjistruar lindja, mungon.

Vdekjet

Numri i vdekjeve për tremujorin e dytë 2018 rezulton 4.823, duke shënuar një rënie prej 2,2 %, krahasuar me tremujorin e dytë 2017.

Numri më i lartë i vdekjeve për tremujorin e dytë 2018 regjistrohet në qarkun e Tiranës, me 1.088 vdekje, me një rënie prej 3,3 %, në krahasim me tremujorin e dytë 2017. Numri më i ulët i vdekjeve regjistrohet në qarkun e Kukësit, me 124 vdekje, me një rënie prej 5,3 %, në krahasim me tremujorin e dytë 2017.

Gjatë tremujorit të dytë 2018, vetëm tre qarqe pësuan rritje, ndërsa tetë qarqe pësuan rënie të numrit të vdekjeve, krahasuar me tremujorin e dytë 2017. Rënien më të madhe të numrit të vdekjeve gjatë kësaj periudhe e shënon qarku i Gjirokastrës me 19,9 %.

Tab. 2 Vdekjet sipas qarqeve

Qarqet	II - 17	III - 17	IV-17	I - 18	II - 18
Shqipëria	4.930	5.103	5.408	5.954	4.823
1 Berat	261	272	276	327	254
2 Dibër	208	229	186	248	182
3 Durrës	438	434	482	551	447
4 Elbasan	518	463	549	622	508
5 Fier	559	627	603	691	536
6 Gjirokastrë	206	171	199	213	165
7 Korçë	499	501	528	549	489
8 Kukës	131	125	142	136	124
9 Lezhë	222	221	244	242	222
10 Shkodër	378	446	454	485	419
11 Tiranë	1.125	1.240	1.338	1.429	1.088
12 Vlorë	381	363	404	455	385
*Të panjohur	4	11	3	6	4

*Kategoria **'Të panjohur'** nënkupton numrin e vdekjeve për të cilat informacioni i qarkut ku është regjistruar vdekja nuk është i njohur.

Shënime metodologjike

1. Lindjet

Të dhënat e lindjeve

Të dhënat e lindjeve sipas gjinisë sigurohen nga Drejtoria e Përgjithshme e Gjendjes Civile, e cila dërgon në INSTAT vetëm numrin e lindjeve të banuesve në Shqipëri. Konsiderohen të gjitha lindjet e banuesve në Shqipëri gjatë periudhës referencë, duke mos marrë parasysh lindjet e banuesve jashtë Shqipërisë (emigrantëve) edhe pse mund të regjistrohen në zyrat e gjendjes civile pranë ish-vendbanimeve të tyre.

Regjistrimet e vona të lindjeve

Kryhet një rregullim i vogël i numrit të lindjeve që regjistrohen vonë për vitin aktual, në mënyrë që të përfshijmë të gjitha lindjet e ndodhura në periudhën referencë. Numri i lindjeve të regjistruara vonë në vitin e mëparshëm janë konsideruar si një proxy për regjistrimet e vona të vitit aktual, duke konsideruar supozimin (si rezultat edhe i analizave tona të vazhdueshme) që numri i regjistrimeve të vona të lindjeve nuk ndryshon shumë nga viti në vit.

2. Vdekjet

Të dhënat e vdekjeve

Të dhënat e vdekjeve sigurohen nga Drejtoria e Përgjithshme e Gjendjes Civile sipas karakteristikave bazë demografike. Konsiderohen të gjitha vdekjet e banuesve në Shqipëri gjatë periudhës referencë, duke mos marrë parasysh vdekjet e banuesve jashtë Shqipërisë (emigrantëve) edhe pse mund të regjistrohen në zyrat e gjendjes civile pranë ish-vendbanimeve të tyre.

Regjistrimet e vona të vdekjeve

Bëjmë një rregullim të vogël të numrit të vdekjeve që regjistrohen vonë për vitin aktual, në mënyrë që të përfshijmë të gjitha vdekjet e ndodhura në periudhën referencë. Numri i vdekjeve të regjistruara vonë në vitin e mëparshëm janë konsideruar si një proxy për regjistrimet e vona të vitit aktual, duke konsideruar supozimin (si rezultat edhe i analizave tona të vazhdueshme) që numri i regjistrimeve të vona të vdekjeve nuk ndryshon shumë nga viti në vit.

Përkufizime:

Shtesa natyrore e popullsisë: Shpreh rritjen / rënien e popullsisë si rezultat i proceseve biologjike (lindjeve dhe vdekjeve) të saj gjatë një periudhe kohë. Ky tregues shprehet si diferencë ndërmjet lindjeve dhe vdekjeve.

Lindje e gjallë: Lindjet e fëmijëve që shfaqën shenja jete.

Vdekje: Nënkupton zhdukjen e përhershme të të gjitha shenjave të jetës në çdo kohë pasi ka ndodhur një lindje e gjallë (ndërprerjen e funksioneve vitale pa aftësinë e ringjalljes).

Burimi i të dhënave: Të dhënat merren nga Drejtoria e Përgjithshme e Gjendjes Civile.