

# Bilanci i energjisë elektrike

## Viti 2017

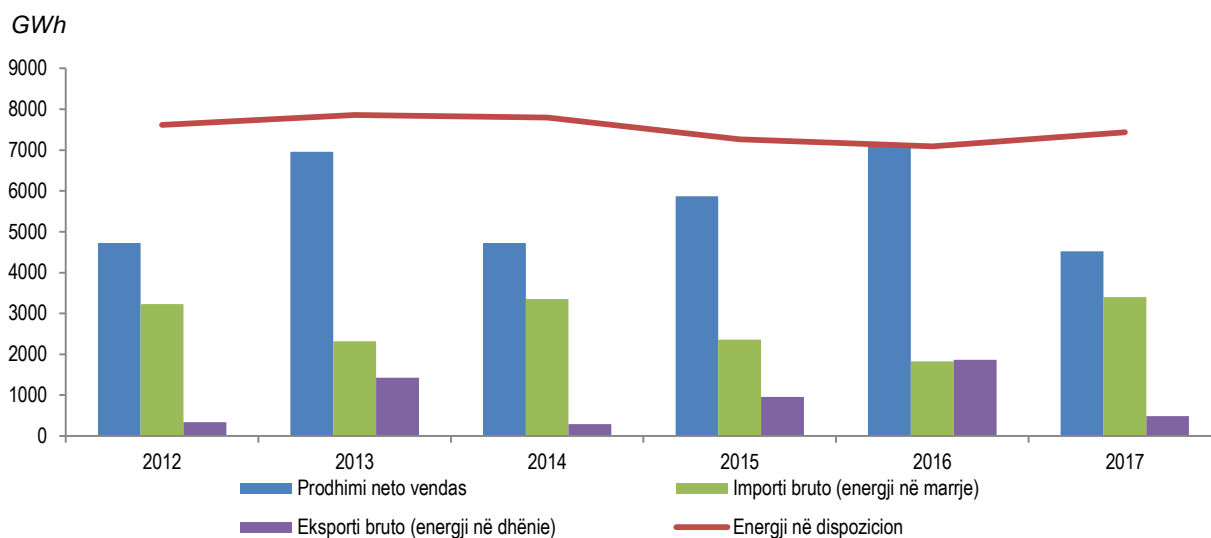
**Tiranë, më 7 Mars 2018:** Gjatë vitit 2017, energjia elektrike në dispozicion u rrit me 4,9 %.

**Prodhimi neto vendas** i energjisë elektrike, gjatë 2017, është 4.525 GWh, nga 7.136 GWh energji të prodhuar në vitin 2016, duke shënuar rënie të prodhimit prej 36,6 %.

Me rënie të prodhimit të energjisë elektrike, për vitin 2017, kanë rezultuar të gjithë prodhuesit e energjisë, si hidrocentralet publike (-42,7 %) dhe hidrocentralet private dhe koncensionare (-21,3 %).

Rënia e prodhimit të energjisë elektrike, në vitin 2017, ka ndikuar në rritjen e importeve dhe rënien e eksporteve të energjisë elektrike. Importet bruto (energji në marrje) u rritën me 86,3 %, ndërsa sasia e eksporteve bruto (energji në dhënie) u ul me 73,9 %, krahasuar me vitin 2016.

**Fig. 1 Prodhimi neto vendas, importi dhe eksporti bruto, 2012 - 2017**



**Tab. 1 Bilanci i energjisë elektrike**

MWh

Treguesit		2016	2017
<b>A</b>	<b>Energji në dispozicion (A=1+2-3)</b>	<b>7.094.061</b>	<b>7.439.609</b>
1	Prodhimi neto vendas (1=1.1+1.2+1.3)	7.135.914	4.524.981
1.1	Termocentrale	0	0
1.2	Hydrocentrale (1.2=a+b)	7.135.914	4.524.981
a	Publike (a=a.1-a.2)	5.091.616	2.916.990
a.1	Prodhim bruto i hidrocentraleve publike	5.151.784	2.945.029
a.2	Humbje dhe konsum vetjak	60.168	28.038
b	Prodhues të pavarur privatë dhe koncesionarë	2.044.297	1.607.991
1.3	Të tjerë prodhues (energji të rinovueshme të tjera)	0	0
2	Importi bruto (energji në marrje)	1.826.753	3.403.043
3	Eksporti bruto (energji në dhënie)	1.868.605	488.415
<b>B</b>	<b>Konsumi i energjisë elektrike (B=1+2)</b>	<b>7.094.061</b>	<b>7.439.609</b>
1	Humbjet në rrjet (1.1+1.2)	1.985.901	1.876.138
1.1	Humbjet dhe konsumi vetjak në transmetim	190.008	157.906
1.2	Humbjet në shpërndarje (1.2=a+b) <sup>1</sup>	1.795.892	1.718.232
a	Humbjet teknike në shpërndarje	1.346.501	1.247.678
b	Humbjet jo teknike në shpërndarje <sup>2</sup>	449.391	470.555
2	Përdorimi nga konsumatorët (2=2.1+2.2)	5.108.160	5.563.471
2.1	Familjarë	2.587.259	2.655.417
2.2	Jo Familjarë	2.520.901	2.908.053

<sup>1</sup> Detajimi i humbjeve teknike dhe jo teknike janë vlerësime të kryera nga operatorët që operojnë në fushën e energjisë elektrike

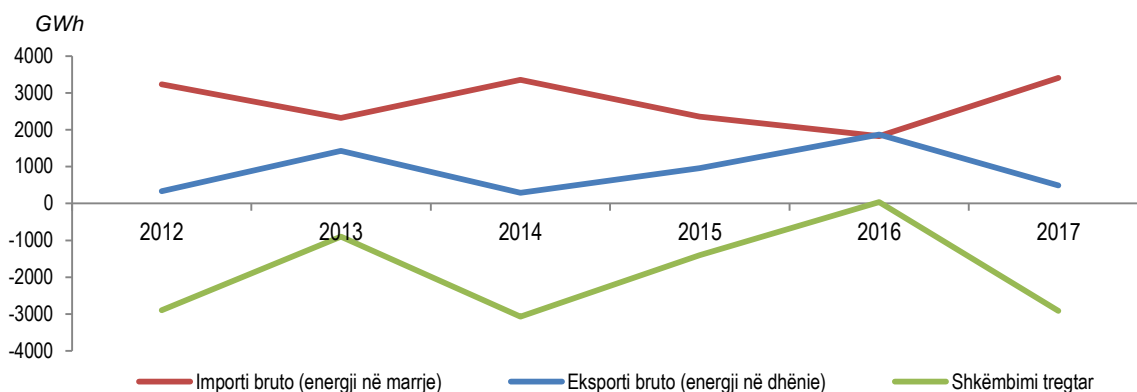
<sup>2</sup> Humbjet jo teknike përmbajnë edhe diferencat statistikore që rrjedhin nga mosdeklarimet e prodhimit dhe ndryshime nga koha e matjes së prodhimit e cila është e sfazuar me të dhënat e shitjes apo konsumit.

**Hydrocentralet publike** kanë realizuar 64,5 % të prodhimit të energjisë elektrike për vitin 2017, nga 71,4 % që realizuan në 2016. Përqindja që zënë **hydrocentralet private dhe koncesionare** në prodhimin neto vendas të energjisë elektrike është 35,5 %, nga 28,6 % që zinte në një vit më parë.

**Importi bruto i energjisë elektrike (energji në marrje)**, në vitin 2017, rezultoi me rritje, duke arritur vlerën 3.403 GWh, nga 1.827 GWh në vitin 2016.

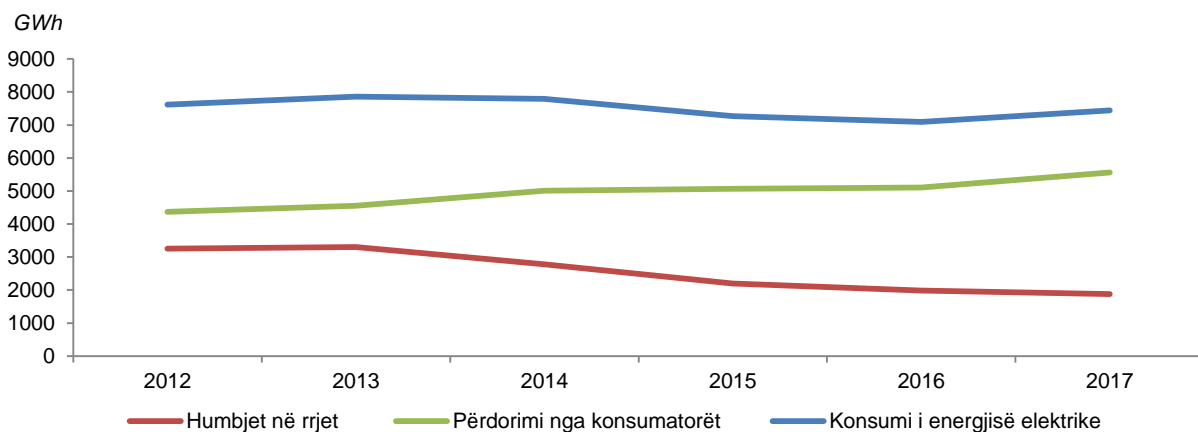
**Eksporti bruto i energjisë elektrike (energji në dhënie)** arriti 488 GWh në vitin 2017, nga 1.869 GWh në vitin e kaluar.

Fig. 2 Shkëmbimi i energjisë elektrike, 2012 - 2017



Në vitin 2017, **humbjet në rrjet** janë 1.876 GWh, nga 1.986 GWh që ishin në 2016, duke pësuar një rënie me 5,5 %. **Humbjet në shpërndarje** në 2017 kanë rënë 4,3 %, krahasur me vitin e kaluar. **Humbjet në transmetim** kanë rënë me 16,9 % dhe përbëjnë 8,4 % të humbjeve gjithsej në rrjet.

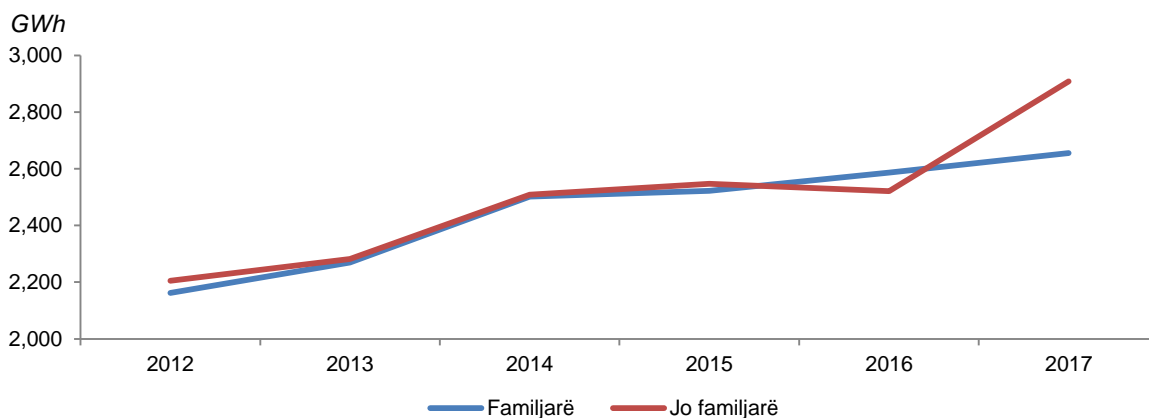
Fig. 3 Konsumi i energjisë elektrike, humbjet në rrjet dhe përdorimi nga konsumatorët



**Përdorimi i energjisë elektrike nga konsumatorët**, në vitin 2017, u rrit me 8,9 %, duke arritur vlerën 5.563 GWh, nga 5.108 GWh që ishte në vitin 2016.

Ndikimin më të madh në rritjen e përdorimit të energjisë elektrike nga konsumatorët, e kanë dhënë **konsumatorët jofamiljarë**, të cilët kontribuan me +7,6 pikë përqindje në vitin 2017, krahasuar me 2016, përkundrajt kontributit prej +1,3 pikë përqindje të energjisë së konsumuar nga **konsumatorët familjarë**.

Fig. 4 Përdorimi i energjisë elektrike nga konsumatorët

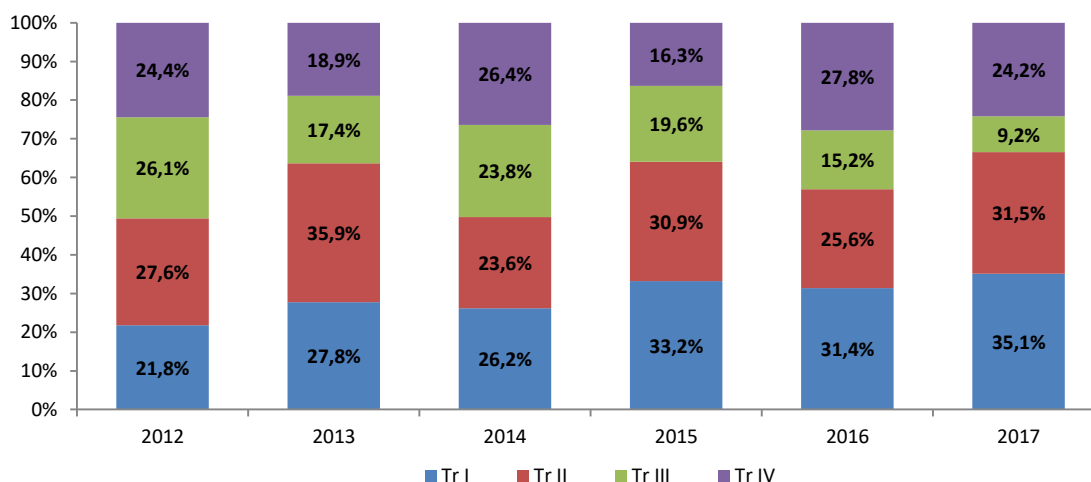


### Tremujori IV 2017

Gjatë tremujorit të katër të vitit 2017, **energja elektrike në dispozicion** u rrit me 2,4 %.

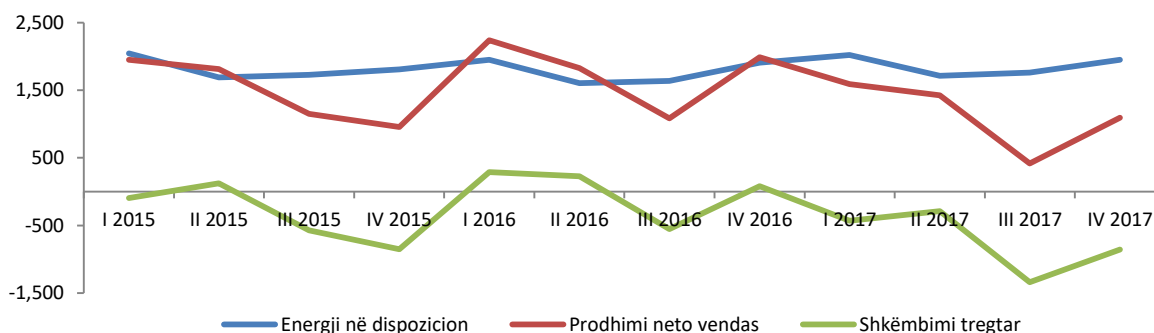
**Prodhimi neto vendas** i energjisë elektrike në tremujorin e katër është 1.095 Gwh, duke përbërë 24,2 % të prodhimit vjetor 2017, nga 1.985 GWh që u prodhua për të njëjtën periudhë të 2016, e cila përbënte 27,8 % të prodhimit vjetor 2016.

Fig. 5 Struktura në përqindje sipas tremujorëve të prodhimit neto vendas, 2012 - 2017



Gjatë tremujorit të katër të vitit 2017, janë realizuar 28,8 % të **importeve bruto** të vitit 2017 dhe 25,3 % të eksporteve bruto të kryera gjatë vitit 2017.

**Fig. 6 Energji në dispozicion, prodhimi neto vendas dhe shkëmbimi tregtar i energjisë elektrike**

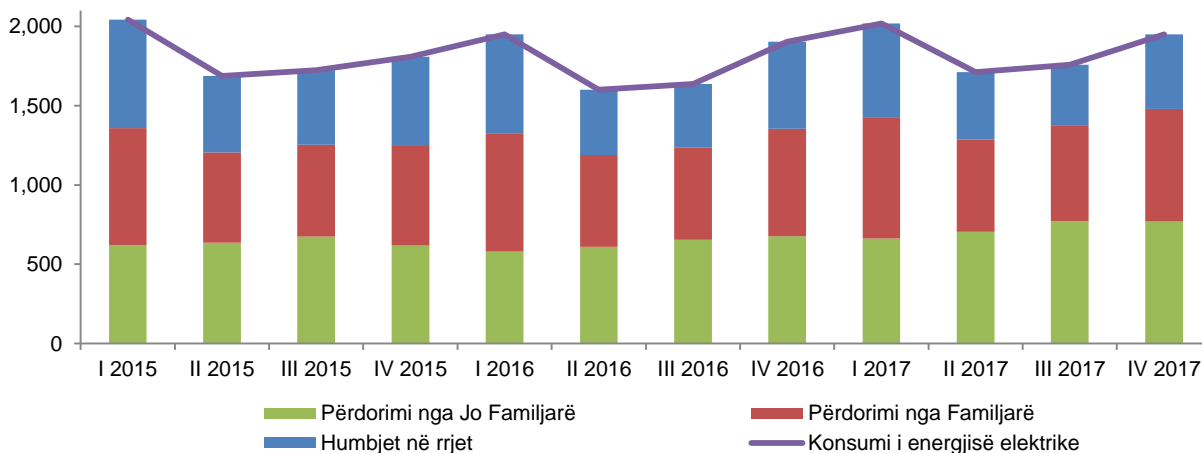


Gjatë tremujorit të katër të vitit 2017, **humbjet në rrjet** kanë rënë me 14,5 %. Ndikimin më të lartë të rënies në humbjet në rrjet e dhanë uljet e **humbjeve në shpërndarje** me 13,1 pikë përqindje. Humbjet në transmetim kontribuan me 1,4 pikë përqind në rënien e humbjeve në rrjet.

Humbjet në shpërndarje, në tremujorin e katër të vitit 2017, zënë 25,0 % të humbjeve në shpërndarje të vitit 2017, nga 28,0 % që zinin në tremujorin e katër 2016.

Gjatë tremujorit të katër 2017, përdorimi i energjisë elektrike nga konsumatorët u rrit me 9,3 %, krahasuar me të njëjtën periudhë të 2016. Përdorimi nga konsumatorët familjarë u rrit me 5,0 % (ose + 2,5 pikë përqindje), dhe përdorimi nga konsumatorët jofamiljarë u rrit me 13,6 % (+ 6,8 pikë përqindje).

**Fig. 7 Konsumi i energjisë elektrike, humbjet në rrjet dhe përdorimi nga konsumatorët**



# Metodologjia

Bilanci i Energjisë Elektrike jep informacion statistikor mbi prodhimin neto vendas të energjisë elektrike, shkëmbimin e energjisë elektrike, humbjet në rrjet si edhe konsumin final në vendin tonë. Statistikat për energjinë elektrike publikohen për periudhë tremujore nga të dhënat mujore të grumbulluara prej burimeve administrative si:

- KESH sh.a, shoqëri e pavarur shtetërore që prodhon, transformon dhe kryen shitjen dhe blerjen e energjisë elektrike;
- OSHEE sh.a, shoqëri e pavarur shtetërore që kryen furnizimin, shitjen e energjisë elektrike si edhe operimin dhe menaxhimin e rrjetit të shpërndarjes;
- OST sh.a, shoqëri e pavarur shtetërore që operon në sistemin e transmetimit të energjisë elektrike nga pikëpamja fizike dhe e shpërndarjes. OST sh.a garanton kapacitetet e nevojshme transmetuese për:
  - furnizimin e pa ndërprerë me energji elektrike të nënstacioneve të sistemit të shpërndarjes dhe konsumatorëve të energjisë elektrike të lidhur direkt në rrjetin e transmetimit;
  - transmetimin e energjisë elektrike të prodhuar nga burimet e vendit;
  - tranzitet dhe shkëmbimet e nevojshme me vendet e rajonit.

## Përkufizimet e treguesve bazë

**Energji në dispozicion** i referohet sasisë së energjisë elektrike të prodhuar nga prodhimi vendas i energjisë elektrike plus sasisë së importuar (përfshirë këmbimet) minus sasisë së eksportuar (përfshirë këmbimet).

**Prodhimi neto vendas** llogaritet si shumë e sasisë bruto të energjisë elektrike të prodhuar nga të gjithë prodhuesit në vend si prodhimi i hidrocentraleve, termocentraleve dhe prodhuesit e tjerë duke zbritur konsumin dhe humbjet vetjake në prodhim.

**Energji termo** i referohet energjisë elektrike të prodhuar nga termocentralet.

**Energji hidro** i referohet sasisë së energjisë elektrike të gjeneruar nga uji në hidrocentralet.

**Humbjet dhe konsumi vetjak** i referohet energjisë elektrike të përdorur nga veprimtaritë ndihmëse të stacionit të energjisë të lidhura direkt me prodhimin si psh. ftohje e ujit, shërbimet e stacionit të energjisë, ngrohje, ndriçim, etj.

**Prodhues të pavarur privatë dhe koncesionarë** u referohen prodhuesve private të energjisë elektrike të cilët në rastin e Shqipërisë përbëhen nga impiante ish-publike të privatizuara ose impiante të ndërtuara nga subjektet private vendase apo të huaja përmes kontratave koncesionare me Republikën e Shqipërisë. Këta prodhues lidhen direkt në sistemin e transmetimit dhe liqensohen nga Enti Rregullator i Energjisë (ERE) dhe mund të shesin kapacitete ose energji OST-së dhe OSHEE-së, për të mbuluar humbjet në sistemin e transmetimit dhe shpërndarjes, si edhe tek klientë të tjerë.

**Prodhues të tjerë** i referohet prodhimit të energjisë elektrike nga burime të tjera të energjisë, duke përfshirë energjinë hidro dhe termo.

**Shkëmbimi i energjisë elektrike** i referohet diferencës midis eksportit dhe importit të energjisë elektrike. Kjo përfshin edhe tranzitet dhe shkëmbimet (dhënie – marrje energjie) e nevojshme të energjisë elektrike me vendet e rajonit.

**Konsumi i energjisë elektrike** i referohet përdorimit nga konsumatorë familjarë dhe jo familjarë dhe sasisë së humbjeve në rrjet të energjisë elektrike.

**Humbjet në rrjet** përbëjnë humbjet në transmetim duke përfshirë edhe konsumin vetjak në transmetim si edhe humbjet në shpërndarje. Humbjet teknike në shpërndarje janë të vlerësuara nga OSHEE sh.a. Humbjet jo teknike i referohen diferencës së humbjeve gjithsej në shpërndarje me humbjet teknike në shpërndarje si edhe të diferencave statistikore që rrjedhin nga ndryshimet në kohën e matjes së prodhimit, e cila është e sfazuar me të dhënat e shitjes apo konsumit.

**Përdorimi nga konsumatorët** është i barabartë me shumën e energjisë elektrike të konsumuar nga konsumatorë familjarë dhe jo familjarë.

**Familjarët** i referohet sasisë së konsumit të energjisë elektrike në familje.

**Jofamiljarët** i referohet sasisë së konsumit të energjisë elektrike nga sektorët e industrisë, transportit, agrikulturës, shërbimeve publike, etj. duke përfshirë konsumin nga familjarët.