

Rezultatet paraprake të Anketës Strukturore të Ndërmarrjeve, 2016

Tiranë, më 23 nëntor 2017: Në vitin 2016, ndërmarrjet që operojnë në aktivitetet e prodhimit të të mirave dhe shërbimeve realizuan 1.882 miliardë lekë shitje neto duke rezultuar me 4,4 % rritje krahasuar me vitin 2015. Investimet e realizuara arritën vlerën 221 miliardë lekë nga 208 miliardë lekë në 2015, duke shënuar rritje prej 6,3 %. Në këtë periudhë, numri gjithsej i të punësuarve u rrit me 7,9 %. Në prodhuesit e të mirave dhe shërbimeve operojnë 108.528 ndërmarrje aktive. Numri i tyre u rrit me 3,8 %, krahasuar me vitin 2015.

Tab.1 Treguesit kryesorë sipas aktiviteteve ekonomike, 2016

Aktiviteti ekonomik	Ndërmarrjet		Të punësuarit		Shitjet neto		Investimet	
	nr.	%	nr.	%	mln Lekë	%	mln Lekë	%
Gjithsej	108.528	100,0	469.690	100,0	1.882.247	100,0	221.413	100,0
Prodhuesit e të mirave	13.877	12,8	167.494	35,7	626.292	33,3	158.748	71,7
Industri nxjerrëse	498	0,5	11.121	2,4	63.364	3,4	6.188	2,8
Industri përpunuese	9.338	8,6	95.562	20,3	214.694	11,4	38.869	17,6
Energji Elektrike dhe Ujë*	656	0,6	20.571	4,4	132.454	7,0	93.872	42,4
Ndërtim	3.385	3,1	40.240	8,6	215.781	11,5	19.819	9,0
Prodhuesit e shërbimeve	94.651	87,2	302.196	64,3	1.255.954	66,7	62.665	28,3
Tregti	45.044	41,5	113.960	24,3	904.993	48,1	28.825	13,0
Akomodim dhe Restorante	20.043	18,5	52.141	11,1	43.503	2,3	4.979	2,2
Transp.Kom.	7.836	7,2	34.248	7,3	140.163	7,4	14.567	6,6
Shërbime të tjera	21.728	20,0	101.848	21,7	167.295	8,9	14.295	6,5

*Ndërmarrjet e prodhimit të energjisë elektrike, që janë në fazën e investimeve për studim dhe ndërtim janë klasifikuar në seksionin e prodhimit të energjisë elektrike.

Komente mbi treguesit kryesorë

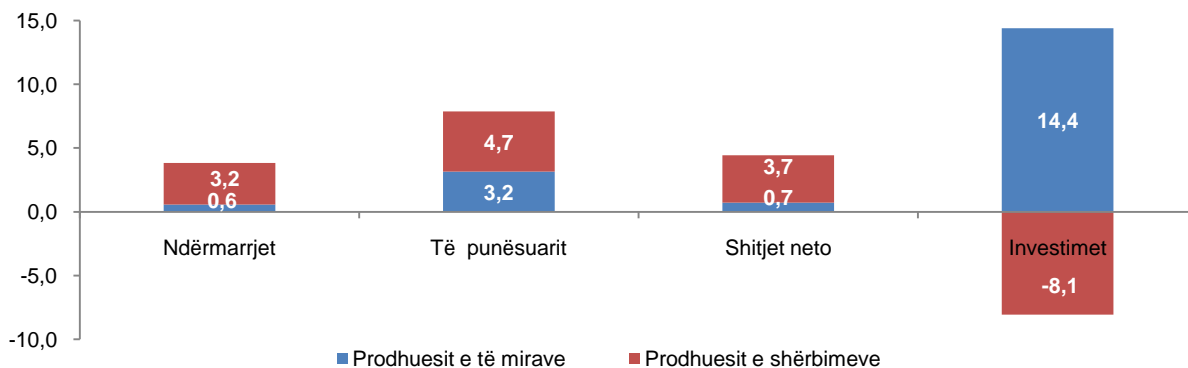
Bazuar në rezultatet paraprake të Anketës Strukturore të Ndërmarrjeve, kontributin më të madh në rritjen prej 4,4 % të **shitjeve neto** e dhanë prodhuesit e shërbimeve me +3,7 pikë përqindje, të ndjekur nga prodhuesit e të mirave me +0,7 pikë përqindje. Gjatë vitit 2016, sektori i tregtisë zë peshën më të lartë të shitjeve neto me 48,1 %, i ndjekur nga sektori i ndërtimit me 11,5 %. Sektorët me peshën më të vogël janë sektori i akomodimit dhe restoranteve (2,3 %) dhe sektori i industrisë nxjerrëse (3,4 %).

Situatë e ngjashme paraqitet për treguesin e **punësimit**. Në rritjen prej 7,9 % të punësimit, prodhuesit e shërbimeve dhanë kontributin më të madh në rritje me +4,7 pikë përqindje, ndërsa prodhuesit e të mirave kontribuan me +3,2 pikë përqindje. Dy sektorët me peshën më të lartë të punësimit për vitin 2016 janë sektori i tregtisë me 24,3 % të punësimit dhe sektori i shërbimeve të tjera (arsimi dhe shëndetësia private, shërbime administrative, profesionale, shkencore dhe teknike, etj.) me 21,7 %, të ndjekura nga sektori i industrisë përpunuese me 20,3 % të të punësuarve gjithsej.

Gjatë vitit 2016, **investimet** e realizuara u rritën me 6,3 %, ku prodhuesit e të mirave kontribuan pozitivisht me 14,4 pikë përqindje, ndërsa prodhuesit e shërbimeve kontribuan negativisht me 8,1 pikë përqindje. Prodhuesit e shërbimeve zunë 28,3 % të investimeve nga 38,2 % që zinin vitin e kaluar. Sektori me vlerën më të lartë të investimeve të realizuara është sektori i energjisë elektrike dhe ujit, i cili për vitin 2016 ka investuar 94 miliardë lekë duke zënë 42,4 % të investime gjithsej. Peshën më të vogël të investimeve e zënë sektorët e akomodim dhe restoranteve (2,2 %) dhe industria nxjerrëse (2,8 %).

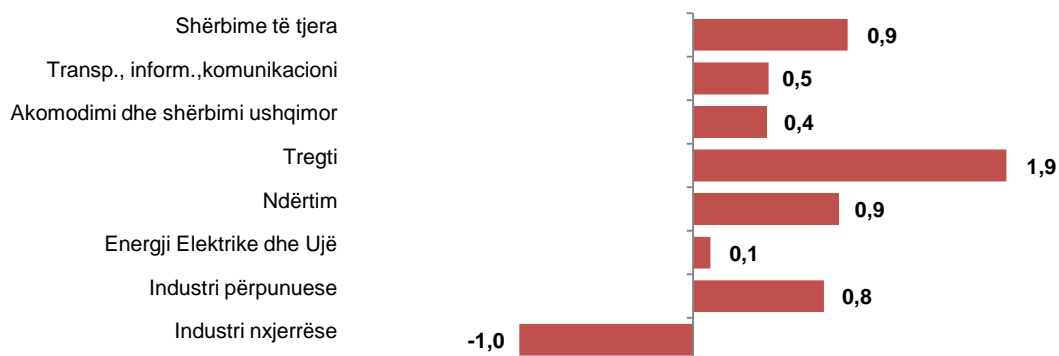
Numri i ndërmarrjeve aktive për vitin 2016 u rrit me 3,8 %. Prodhuesit e shërbimeve kontribuan me +3,2 pikë përqindje në rritjen e numrit të ndërmarrjeve aktive dhe prodhuesit e të mirave me +0,6 pikë përqindje. Sektori me numrin më të madh të ndërmarrjeve është ai i tregtisë (41,5 %) i ndjekur nga sektori i shërbimeve të tjera (20,0 %) dhe sektori i akomodimit dhe restoranteve (18,5 %). Gjatë 2016, sektori i industrisë nxjerrëse pati numrin më të vogël të ndërmarrjeve aktive të cilat zunë 0,5 % të ndërmarrjeve aktive gjithsej.

Fig.1 Kontributi i prodhuesve të të mirave dhe shërbimeve në përqindjen vjetore të ndryshimit të treguesve kryesorë, 2016/2015



Shitjet neto paraqiten me rritje si për prodhuesit e të mirave, ashtu dhe prodhuesit e shërbimeve. Sektori i industrisë nxjerrëse është i vetmi sektor me ulje të shitjeve neto prej 22,9 %. Industria nxjerrëse ka kontribuar negativisht me -1,0 pikë përqindje në rritjen prej 4,4 % të shitjeve neto.

Fig.2 Kontributi i aktiviteteve ekonomike në ndryshimin e shitjeve neto, 2016/2015



Komente sipas madhësisë së ndërmarrjeve

Gjatë 2016, nga vërtetimi i treguesve sipas madhësisë së ndërmarrjeve rezulton se ndërmarrjet me 50 e më shumë të punësuar përbënë 1,1 % të ndërmarrjeve aktive dhe realizuan 44,5 % të shitjeve neto.

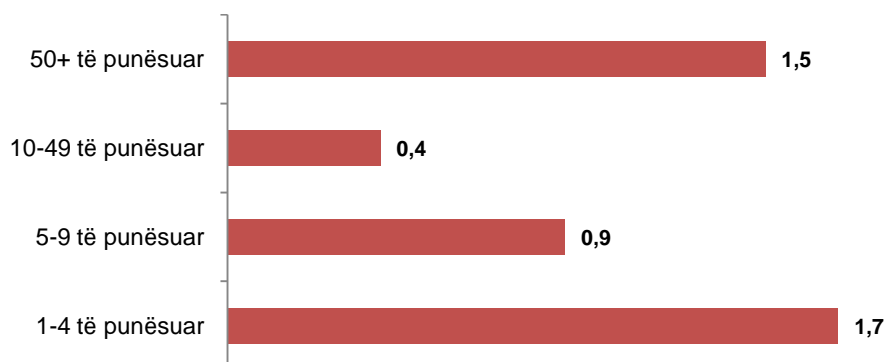
Këto ndërmarrje zunë 40,0 % të të punësuarve gjithsej dhe realizuan 47,3 % të investimeve.

Tab. 2 Treguesit kryesorë sipas madhësisë së ndërmarrjeve, 2016

	Ndërmarrjet		Të punësuarit		Shitjet neto		Investimet	
	nr.	%	nr.	%	mln Lekë	%	mln Lekë	%
Gjithsej	108.528	100,0	469.690	100,0	1.882.247	100,0	221.413	100,0
1-4 të punësuar	96.616	89,0	153.781	32,7	287.198	15,3	16.249	7,3
5-9 të punësuar	6.351	5,9	40.232	8,6	194.307	10,3	14.148	6,4
10-49 të punësuar	4.413	4,1	87.820	18,7	563.192	29,9	86.327	39,0
50+ të punësuar	1.148	1,1	187.857	40,0	837.549	44,5	104.689	47,3

Nga rezultatet e Anketës Strukturore të Ndërmarrjeve vërehet se ndërmarrjet me 1-4 të punësuar kanë kontributin më të madh të shitjeve neto me +1,7 pikë përqindje të ndjekura nga ndërmarrjet me 50 edhe më shumë të punësuar me +1,5 pikë përqindje në ndryshimin vjetor gjithsej të shitjeve neto.

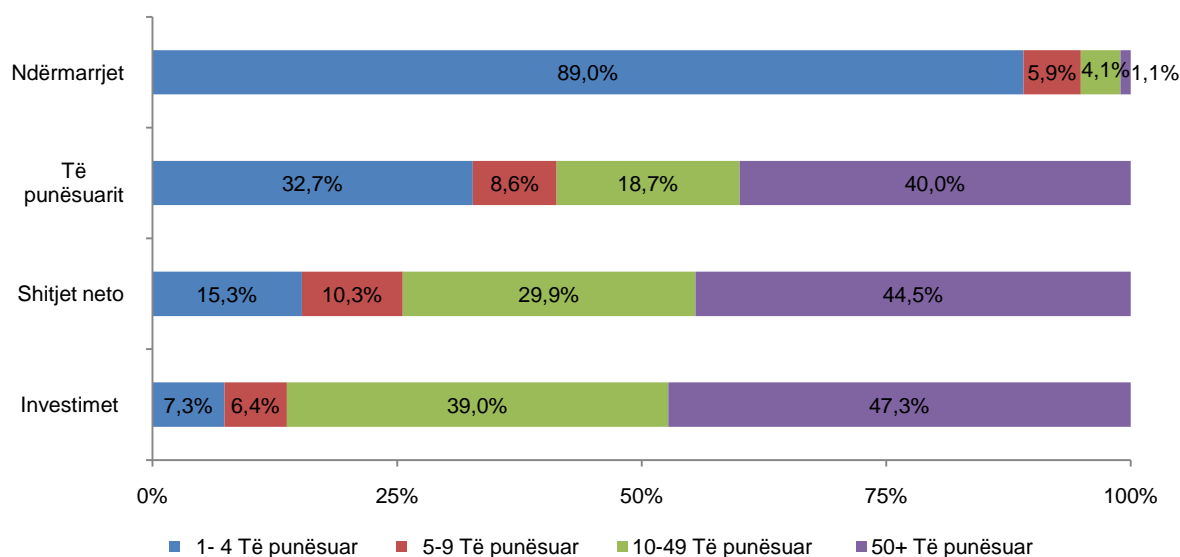
Fig.3 Kontributi i ndërmarrjeve sipas madhësisë, në ndryshimin e shitjeve neto, 2016/2015



Në ndërmarrjet me 50 e më shumë të punësuar mbizotërojnë prodhuesit e të mirave për numrin e ndërmarrjeve (55,3 %), numrin e të punësuarve (54,7 %) dhe investimeve të realizuara (74,2 %). Në këtë grup ndërmarrjesh, vlera më e lartë e shitjeve, u realizua nga prodhuesit e shërbimeve me 54,4 %.

Ndërmarrjet me 1-4 të punësuar përbënë 89,0 % të ndërmarrjeve gjithsej. Në këto ndërmarrje u punësuan 32,7 % të të punësuarve gjithsej dhe u realizuan 15,3 % të shitjeve neto. Në ndërmarrjet me 1-4 të punësuar mbizotërojnë prodhuesit e shërbimeve për numrin e ndërmarrjeve (89,7 %), numrin e të punësuarve (87,6 %), shitjet neto (82,7 %). Në këtë grup ndërmarrjesh, vlera më e lartë e investimeve u realizua nga prodhuesit e të mirave me 67,5 %.

Fig.4 Struktura e treguesve kryesorë sipas madhësisë së ndërmarrjeve, 2016



Komente mbi aktivitetet ekonomike dhe madhësisë së ndërmarrjeve

Në prodhuesit e të mirave, të gjithë treguesit kanë shënuar rritje krahasuar me vitin 2015, numri i ndërmarrjeve aktive (4,6 %), numri i të punësuarve (8,9 %), shitjet neto (2,1 %) dhe investimet (23,3 %).

Gjatë vitit 2016, ndërmarrjet me 50 e më shumë të punësuar zunë 4,6 % të ndërmarrjeve prodhuese të të mirave dhe realizuan 60,9 % të shitjeve neto. Numri i të punësuarve në këtë grup zuri 61,3 % të të punësuarve në prodhuesit e të mirave, ndërsa investimet arritën vlerën 78 miliardë lekë dhe përbënë 48,9 % të investimeve. Ndërmarrjet në grupin me 1-4 të punësuar përfaqësuan 71,7 % të ndërmarrjeve të prodhuesve të të mirave gjatë 2016 dhe punësuan 11,4 % të të punësuarve. Ky grup ndërmarrjesh realizoi 7,9 % të shitjeve neto dhe 6,9 % të investimeve për prodhuesit e të mirave.

Tab. 3 Treguesit kryesorë në prodhuesit e të mirave sipas madhësisë së ndërmarrjeve, 2016

Prodhuesit e të mirave	Ndërmarrjet		Të punësuarit		Shitjet neto		Investimet	
	nr.	%	nr.	%	mIn Lekë	%	mIn Lekë	%
Gjithsej	13.877	100,0	167.494	100,0	626.292	100,0	158.748	100,0
1-4 të punësuar	9.950	71,7	19.105	11,4	49.781	7,9	10.972	6,9
5-9 të punësuar	1.613	11,6	10.648	6,4	31.426	5,0	6.297	4,0
10-49 të punësuar	1.680	12,1	35.013	20,9	163.551	26,1	63.842	40,2
50+ të punësuar	634	4,6	102.728	61,3	381.534	60,9	77.637	48,9

Në prodhuesit e shërbimeve, rezulton që shitjet neto në 2016 janë rritur 5,6 % krahasuar me vitin 2015, numri i të punësuarve u rrit 7,3 % dhe numri i ndërmarrjeve u rrit me 3,7 %. Investimet gjatë 2016 për prodhuesit e shërbimeve rezultuan me rënie 21,1 % krahasuar me vitin 2015.

Gjatë vitit 2016, ndërmarrjet me 50 e më shumë të punësuar përbëjnë 0,5 % të ndërmarrjeve aktive në prodhuesit e shërbimeve dhe realizuan 36,3 % të shitjeve neto. Në këtë grup investimet arritën vlerën 27 miliardë lekë dhe përbënë 43,2 % të investimeve. Ndërmarrjet në grupin me 1-4 të punësuar përfaqësuan 91,6 % të ndërmarrjeve aktive, punësuan 44,6 % të të punësuarve të prodhuesve të shërbimeve dhe realizuan vlerën më të vogël të investimeve, prej rreth 5 miliardë lekë duke përbërë 8,4 % të investimeve të realizuara nga prodhuesit e shërbimeve.

Tab. 4 Treguesit kryesorë në prodhuesit e shërbimeve sipas madhësisë së ndërmarrjeve, 2016

Prodhuesit e Shërbimeve	Ndërmarrjet		Të punësuarit		Shitjet neto		Investimet	
	nr.	%	nr.	%	mIn Lekë	%	mIn Lekë	%
Gjithsej	94.651	100,0	302.196	100,0	1.255.954	100,0	62.665	100,0
1-4 të punësuar	86.666	91,6	134.676	44,6	237.417	18,9	5.277	8,4
5-9 të punësuar	4.738	5,0	29.584	9,8	162.881	13,0	7.851	12,5
10-49 të punësuar	2.734	2,9	52.807	17,5	399.642	31,8	22.485	35,9
50+ të punësuar	513	0,5	85.129	28,2	456.015	36,3	27.052	43,2

Metodologjia

Statistikat strukturore të ndërmarrjeve kanë si qëllim të tregojnë strukturën e ndërmarrjeve sipas aktiviteteve ekonomike nëpërmjet të dhënave bazë. Treguesit paraqiten për aktivitetet ekonomike gjithsej, sipas degëve dhe sipas madhësisë së ndërmarrjeve. Statistikat përfshijnë gjithë ndërmarrjet që prodhojnë të mira e shërbime në Shqipëri, për të gjitha format legale (nuk përfshihen aktivitetet e bujqësisë, peshkimit, aktivitetet e ndërmjetësimit monetar dhe financiar, administrata publike dhe e mbrojtjes si edhe aktivitetet e organizatave ndërkombëtare). Popullsia është bazuar në ndërmarrjet të cilat sipas regjistrimit statistikor janë aktive në dhjetor të vitit referues. Klasifikimi i ndërmarrjeve është bërë sipas Nomenklaturës së Veprimtarive Ekonomike, NVE Rev.2. Të dhënat i përkasin periudhës vjetore kalendarike. Viti fiskal korrespondon me vitin kalendarik. Klasifikimi i ndërmarrjeve sipas madhësisë është bërë sipas numrit të të punësuarve (matur si të punësuar me kohë të plotë). Për ndërmarrjet me 1-9 të punësuar është marrë mostër me zgjedhje për anketim. Ndërmarrjet me 10 e më shumë të punësuar janë anketuar tërësisht. Grumbullimi i të dhënave është kryer me intervistim të drejtpërdrejtë pranë ndërmarrjeve. Për më shumë informacion metodologjik referohuni link-ut:

<http://www.instat.gov.al/al/temat/industria-tregtia-dhe-sh%C3%ABrbimet/statistikat-strukturore-t%C3%AB-nd%C3%ABmarrjeve-ekonomike/>

Rezultatet e statistikave strukturore të ndërmarrjeve në mënyrë që të jenë të përshtatshme me ato të vendeve evropiane, publikohen duke zbatuar rregulloret e reja të Komisionit Evropian:

Rregulloren e Komisionit Evropian Nr.1893/2006 mbi "Implementimin e Nomenklaturës së Veprimtarive Ekonomike, NVE Rev.2 në Statistikat Strukturore të Ndërmarrjeve;

Rregulloren e Komisionit Evropian Nr.295/2008 mbi "Statistikat Strukturore të Ndërmarrjeve";

Rregulloren e Komisionit Evropian Nr.250/2009 mbi "Definicionet e përdorura në Statistikat Strukturore të Ndërmarrjeve".

Rezultatet e Anketës Strukturore të Ndërmarrjeve, 2016 publikohen sipas Nomenklaturës së Veprimtarisë Ekonomike Rev.2. Për më shumë informacion referohuni link-ut:

<http://www.instat.gov.al/al/dokumentimi/klasifikime-nomenklatura/>

Aktivitetet ekonomike të vrojtuar

	NVE Rev.2	Aktivitetet ekonomike të vrojtuar
Seksioni	Përshkrimi	
A	Bujqësi, pyje dhe peshkim	-
B	Industri nxjerrëse	Industri nxjerrëse
C	Industri përpunuese	Industri përpunuese
D	Energjia elektrike, furnizimi me gaz, avull dhe ajër i kondicionuar	Energji Elektrike dhe Ujë
E	Furnizimi me ujë, aktivitete të trajtimit dhe menaxhimit të mbeturinave, mbetjeve	
F	Ndërtim	Ndërtim
G	Tregti me shumicë dhe pakicë. riparimi i automobilave dhe motoçikletave	Tregti
I	Akomodimi dhe aktivitetet e shërbimit të ushqimit	Akomodim dhe Restorante
H	Transport dhe magazinim	Transp.Kom.
J	Informacioni dhe komunikacioni	
K	Aktivitetet financiare dhe të sigurimit	-
L	Pasuritë e patundshme	Shërbime të tjera
M	Aktivitetet profesionale, shkencore dhe teknike	
N	Shërbime administrative dhe mbështetëse	
O	Administrimi publik dhe i mbrojtjes; sigurimi social i detyrueshëm	-
P	Arsimi	Shërbime të tjera
Q	Shëndetësia dhe aktivitete të punës sociale	
R	Art, argëtim dhe zbavitje	
S	Aktivitete të tjera shërbimi	Shërbime të tjera (përfshirë S94)
T	Shërbime në shtëpi	Shërbime të tjera
U	Aktivitete të organizatave ndërkombëtare	-

Rishikimi i të dhënave

Rezultatet paraprake të statistikave strukturore të ndërmarrjeve sipas Anketës Strukturore të Ndërmarrjeve publikohen 11 muaj pas mbylljes së periudhës referuese. Rezultatet përfundimtare publikohen 14 muaj pas mbylljes së periudhës referuese.

Të dhënat paraprake deri në publikimin e rezultateve përfundimtare janë në proces rishikimi. Rishikimi nënkupton plotësimin e vazhdueshëm të të dhënave. Saktësia e të dhënave të publikuara mund të rritet si pasojë e ndryshimeve që mundësohen nga sigurimi i të dhënave të reja më të plota dhe më cilësore, të cilat kontribuojnë në përmirësimin e rezultateve paraprake, të publikuara sipas afateve të parapërcaktuara në kalendarin e publikimeve.

Përkufizimet kryesore**Ndërmarrja**

Ndërmarrja është njësi më e vogël e kombinimit të njësisë legale me njësinë e prodhimit të produkteve ose shërbimeve e cila ka pavarësi në vendim-marrje, sidomos për përdorimin e burimeve të saj materiale e monetare. Një ndërmarrje mund të ushtrojë një ose disa aktivitete ekonomike.

Shitjet neto

Shitjet neto përfshijnë shumat e faturuara për të gjithë aktivitetin e kryer nga njësi që vrojtohet për periudhën referuese dhe kjo korrespondon me vlerën e shitjes së mallrave dhe shërbimeve të tretëve, duke përjashtuar taksën mbi vlerën e shtuar. Ky variabël mund të gjendet në botimet e tjera me termat: shifra e afarizmit ose xhiro.

Numri i të punësuarve

Numri i të punësuarve përfshin të gjithë personat që punojnë në ndërmarrje përfshirë pronarët, të punësuarit me pagesë si dhe pjesëtarët e familjes të papaguar.

Investimet

Investimet gjatë periudhës referuese përfaqësojnë vlerën e mallrave afatgjata të blera prej ndërmarrjeve ose të krijuara për llogari të vet me qëllim përdorimi për një periudhë jo më të vogël se 1 vit në procesin e prodhimit, përfshirë tokën.