



Schweizerische Eidgenossenschaft
Confédération suisse
Confederazione Svizzera
Confederaziun svizra

Agjensia Zvicerane për Zhvillim
dhe Bashkëpunim (SDC)

INSTAT
Republika e Shqipërisë
Instituti i Statistikave

SHQIPËRI KUSHTET E BANIMIT DHE JETESËS



Maj, 2014

SHQIPËRI KUSHTET E BANIMIT DHE TË JETESËS

Maj, 2014

Drejt看 Botimi:

Dr. Gjergji FILIPI

INSTAT

Ledia Thomo

Anisa Omuri

Ruzhdie Bici

Eriona Dhamo

ASISTENCA TEKNIKE

Juna Miluka

Kozeta Sevrani

Copyright © INSTAT 2014

Ndalohet riprodhimi i këtij botimi apo transmetimi i tij në cilëndo formë, pa autorizim paraprak me shkrim të mbajtësit të së drejtës së autorit.




INSTITUTI I STATISTIKAVE

Blv. "Zhan D'Ark" Nr. 3, Tiranë

Tel : + 355 4 2222411 / 2233356

Fax : + 355 4 2228300

E-mail : info@instat.gov.al

Shtypshkronja:  Gentigrafik

Parathënie dhe falenderime

Censusi i Popullsisë dhe Banesave në vitin 2011 në Shqipëri, është i 11-i i kryer në historinë e censuseve të Shqipërisë. Përgatitja dhe zbatimi i këtij angazhimi kërkon një sasi të konsiderueshme burimesh financiare dhe njerëzore. Për këtë, INSTAT ka përfituar nga mbështetja e Qeverisë Shqiptare, Bashkimit Evropian dhe donatorëve ndërkombëtarë. Metodologjia e censurit është e bazuar në rekomandimet e EUROSTAT-it dhe të OKB-së për censuset e popullsisë dhe banesave të vitit 2010, duke marrë në konsideratë nevojat e veçanta të përdoruesve shqiptarë për të dhëna specifike.

INSTAT në bashkëpunim të ngushtë me donatorët e huaj ka iniciuar një proces analizimi më të thelluar të të dhënave të censurit, duke i krahasuar ato edhe me tregues të tjerë administrativë apo anketa të ndryshme. Analizat e thelluara të censurit të popullsisë dhe banesave 2011 do të shërbejnë më së miri në të ardhmen për të kuptuar dhe interpretuar më saktë karakteristikat e shoqërisë shqiptare. Informacioni që mbledhet nga censusi është multidimensional dhe në këto analiza shpreh disa risi si: tregu shqiptar i punës dhe struktura e tij, dinamikat e migracionit, tipologjia e ndarjes administrative, projeksionet e popullsisë si dhe karakteristikat e banesave dhe kushteve të banimit.

Seria e këtyre publikimeve ofron një pasqyrim të ri të gjendjes së shoqërisë shqiptare duke ndihmuar në kuptimin e mënyrave se si mund të investohet në infrastrukturë, si të ndihmohen autoritetet lokale nëpërmjet fenomeneve të urbanizimit duke patur parasysh ritmet e rritjes së popullsisë në të ardhmen, apo si të adresohen politikat në tregun e punës etj.

Të pesë botimet e kësaj serie janë analiza të thelluara të kryera nga INSTAT në bashkëpunim me Universitetin e Gjenevës, Universitetin e Neuchâtel dhe Institutin të Kërkimeve Urbane, dhe të mbështetura financiarisht nga SDC-Agjencia Zvicerane për Zhvillim dhe Bashkëpunim.

INSTAT gjen rastin të shprehë mirënjohje dhe falenderime për kontributin e çmuar të SDC- Agjencia Zvicerane për Zhvillim dhe Bashkëpunim, ekspertëve të INSTAT dhe ekspertëve të tjerë vendas dhe të huaj në publikimin e serisë së analizave të censurit të popullsisë dhe banesave 2011.

Një falënderim i veçantë shkon për të gjithë institucionet dhe donatorët, të cilët kanë kontribuar në realizimin e censurit të popullsisë dhe banesave 2011, Qeverinë Shqiptare, Bashkimin Evropian (IPA 2009 dhe CARDS 2006), SIDA - Agjencinë Suedeze për Zhvillim Ndërkombëtar, SDC- Agjencia Zvicerane për Zhvillim dhe Bashkëpunim, UNFPA - Fondin e Kombeve të Bashkuara për Popullsinë dhe UNDP - Programin e Kombeve të Bashkuara për Zhvillim.

Dr. Gjergji FILIPI

Drejtor i Përgjithshëm i INSTAT



Lista e publikimeve tematike të Censurit 2011, Maj 2014

List of 2011 Census thematic publications, May 2014

- Censusi i Popullsisë dhe Banesave 2011: karakteristikat ekonomike
- 2011 Population and Housing Census: Economic Characteristics
- Dimensionet e cilësisë së Censurit 2011
- Quality Dimensions of the 2011 Population and Housing Census of Albania
- Kushtet e banimit dhe të jetesës
- Dwelling and living conditions
- Migracioni në Shqipëri
- Migration in Albania
- Një klasifikim i ri urban - rural i popullsisë shqiptare
- A new urban - rural classification of Albanian population
- Popullsia dhe dinamikat e saj - horizonte të reja demografike?
- Population and population dynamics in Albania - New demographic horizons?
- Projeksionet e popullsisë, 2011-2031
- Population Projections, 2011-2031
- Shqipëria 2011 Censusi në harta
- Albania 2011 Census Atlas
- Tipologjia e komunave dhe bashkive
- Communes and Municipalities Typology
- Lëvizjet vajtje-ardhje për qëllime punësimi
- Commuting from home to work
- Dinamikat e tregut të punës, 2001-2011
- Labour market dynamics, 2001-2011
- Aplikimi INSTATGIS – hartat në web (www.instatgis.gov.al)
- INSTATGIS – Atlas web application (www.instatgis.gov.al)

TABELA E LËNDËS

1. HYRJE.....	9
2. KUSHTET E BANIMIT DHE TË JETESËS	10
2.1 Ndërtesat dhe banesat.....	10
2.2 Shërbimet bazë dhe ngrohja	15
2.3 Shfrytëzimi i banesës	18
2.4 Pajisjet afatgjata dhe shërbimet	20
3. FAKTORËT QË PËRCAKTOJNË KUSHTET E JETESËS.....	27
4. KUSHTET E BANIMIT DHE TË JETESËS SIPAS NIVELIT	
TË VARFËRISË SË FAMILJEVE	30
5. INDEKSI JO MONETAR I VARFËRISË I NEVOJAVE BAZË TË PAPLOTËSUARA (NBP)	
DHE INDEKSI I KUSHTEVE TË BANIMIT (IKB)	35
6. PËRFUNDIME	39
7. SHTOJCË.....	40
6. BIBLOGRAFI	57

FIGURAT

Figura 1: Numri i ndërtesave të banimit sipas periudhës së ndërtimit, Censusi i vitit 2011, në %	11
Figura 2a: Ndërtesat sipas numrit të kateve, Censusi i vitit 2001, 2011, në %	12
Figura 2b: Ndërtesat sipas numrit të kateve dhe vitit të ndërtimit, Censusi i vitit 2011, në %.....	12
Figura 3: Banesat të zakonshme të pabanuara në stokun e ndërtesave dhe banesave, Censusi i vitit 2001, 2011, në %.....	13
Figura 4: Banesat e banuara sipas qarqeve, Censusi i vitit 2001, 2011, në %	14
Figura 5: Banesat e banuara sipas sistemit të furnizimit me ujë në zonat rurale, Censusi i vitit 2001, 2011, në %.....	15
Figura 6: Banesat e banuara sipas sistemit të kanalizimeve, Censusi i vitit 2001, 2011, në %.....	16
Figura 7: Banesat e banuara sipas sistemit të kanalizimeve në zonat rurale, Censusi i vitit 2001, 2011, në %.....	17
Figura 8: Njësitë ekonomike familjare sipas llojit të energjisë së përdorur për ngrohje dhe zonave urbane dhe rurale, Censusi i vitit 2001 dhe 2011, në %.....	18
Figura 9: Banesat e banuara sipas numrit të dhomave, Censusi i vitit 2001, 2011, në %.....	19
Figura 10: Dendësia e banesave sipas të dy standardeve të shfrytëzimit të përshtatshëm dhe zonave urbane dhe rurale, Censusi i vitit 2011, në %.....	19
Figura 11: Dendësia e banesave sipas të dy standardeve të shfrytëzimit të përshtatshëm me 1-2,9 persona për dhomë, Censusi i vitit 2001, 2011, në %	20
Figura 12: Pajisjet afatgjata në Censusin e vitit 2011 përkundrejt Censurit të vitit 2001, në %	21
Figura 13: Pajisjet afatgjata sipas zonave urbane dhe rurale, Censusi i vitit 2001, 2011, në %	21
Figura 14: Pajisjet e reja afatgjata sipas zonave urbane dhe rurale, Censusi i vitit 2001, 2011, në %	22
Figura 15: Pajisjet e reja afatgjata për njësi ekonomike familjare sipas zonave urbane dhe rurale, Censusi i vitit 2011, në %.....	23
Figura 16: Numri i pajisjeve të reja afatgjata për njësi ekonomike familjare sipas zonave urbane dhe rurale, Censusi i vitit 2011, në %.....	23
Figura 17: Numri i pajisjeve të reja afatgjata për njësi ekonomike familjare sipas qarqeve, Censusi i vitit 2011, në %.....	24
Figura 18: Ofrimi i shërbimeve të komunikimit për njësi ekonomike familjare, Censusi i vitit 2011, në %.....	25
Figura 19: Numri i shërbimeve të komunikimit sipas zonave urbane dhe rurale, Censusi i vitit 2011, në %.....	25
Figura 20: Numri i shërbimeve të komunikimit sipas qarqeve, Censusi i vitit 2011, në %	26
Figura 21: Modeli i kushteve të jetesës së njësive ekonomike familjare, Censusi i vitit 2011, në %	28
Figura 22: Modeli i kushteve të jetesës së njësive ekonomike familjare në zonat urbane, Censusi i vitit 2011, në %	29
Figura 23: Modeli i kushteve të jetesës së njësive ekonomike familjare në zonat rurale, Censusi i vitit 2011, në %	29
Figura 24a: Indeksi i Kushteve të Banimit, Census 2011	37

Figura 24b: Indeksi i Kushteve të Banimit, Census 2011	38
Figure A1: Rritja reale vjetore e PBB-së me çmime konstante, krahasuar me vitet e mëparshme, në %	40

TABELAT

Tabela 1: Karakteristikat e banimit sipas statusit të varfërisë, AMNJ 2012, në %	31
Tabela 2: Probleme të banimit dhe kushtet bazë sipas statusit të varfërisë, AMNJ 2012, në %	32
Tabela 3: Nevojat bazë të paplotësuara sipas zonave urbane dhe rurale, AMNJ 2012, në %	33
Tabela 4: Nevojat bazë të paplotësuara sipas rajoneve, AMNJ 2012, në %	33
Tabela 5: Nevojat bazë të paplotësuara sipas qarqeve, AMNJ 2012, në %	34
Tabela A1: Shtimi i popullsisë dhe i ndërtesave, Censusi i vitit 1989, 2001 dhe 2011	40
Tabela A2: Ndërtesat për qëllime banimi sipas karakteristikave dhe periudhës së ndërtimit, Censusi i vitit 2011, në %	41
Tabela A3: Banesat e banuara sipas sistemeve të furnizimit me ujë dhe zonave urbane dhe rurale, Censusi i vitit 2001 dhe 2011, në %	42
Tabela A4: Banesat e banuara sipas sistemeve të furnizimit me ujë dhe qarqeve, Censusi i vitit 2001 dhe 2011, në %	42
Tabela A5: Banesat e banuara sipas sistemit të kanalizimeve dhe zonave urbane dhe rurale, Censusi i vitit 2001 dhe 2011, në %	43
Tabela A6: Banesat e banuara sipas sistemit të kanalizimeve dhe qarqeve, Censusi i vitit 2001 dhe 2011, në %	44
Tabela A7: Banesat e banuara sipas numrit të dhomave dhe zonave urbane dhe rurale, Censusi i vitit 2001 dhe 2011, në %	45
Tabela A8: Banesat e banuara sipas numrit të dhomave dhe qarqeve, Censusi i vitit 2001 dhe 2011, në %	45
Tabela A9: Dendësia e banesave sipas të dy standardeve të shfrytëzimit të mjaftueshëm dhe zonave urbane dhe rurale, Censusi i vitit 2011, në %	45
Tabela A10: Dendësia e banesave sipas të dy standardeve të shfrytëzimit të mjaftueshëm dhe qarqeve, Censusi i vitit 2001 dhe 2011, në %	46
Tabela A11: Njësitë ekonomike familjare sipas llojit të energjisë të përdorur për ngrohje dhe zonave urbane dhe rurale, Censusi i vitit 2001 dhe 2011, në %	46
Tabela A12: Pajisjet afatgjata të njësive ekonomike familjare sipas zonave urbane dhe rurale, Censusi i vitit 2001 dhe 2011, në %	47
Tabela A13: Pajisjet afatgjata të njësive ekonomike familjare sipas qarqeve, Censusi i vitit 2011, në %	47
Tabela A14: Indeksi i kushteve të banimit sipas komunave /bashkive, Censusi i vitit 2011	48

1. HYRJE

Shqipëria ka kaluar një periudhë të gjatë tranzicioni në dekadat e fundit. Ajo ka kaluar nga një sistem i centralizuar ekonomik ku shteti ushtronte kontroll të plotë, në një ekonomi të lirë tregu. Rimëkëmbja ka qenë herë pas here e ngadaltë por, edhe është arritur shumë. Të dhënat e rritjes nga viti 1998 në vitin 2008 kanë qenë mbresëlënëse, me një mesatare vjetore prej rreth 5% (Figura A1). Edhe ulja e varfërisë ka qenë e konsiderueshme, duke arritur shkallën më të ulët të saj në masën 12,4% në vitin 2008.

Një nga fenomenet e rëndësishme në fillim të viteve '90 ka qenë migrimi i rreth 1.000.000 shqiptarëve, kryesisht të rinj nga zonat rurale. Valët e mëdha të migrimit si rrjedhojë e varfërisë dhe shkatërrimit të sektorëve të prodhimit, si industria dhe bujqësia në periudhën e parë të tranzicionit, kanë sjellë shumë ndryshime në pikëpamje të strukturës së popullsisë dhe ritmeve të rritjes. Nga ana tjetër, emigrantët kanë kontribuar gjerësisht në ekonominë shqiptare përmes dërgesave private në para. Dërgesat private u kanë shërbyer familjeve për përdorime të ndryshme të tilla si për rritjen e konsumit, arsimimin, shëndetësinë, përfitim të mallrave afatgjatë, për shtëpi të reja, rindërtimin e shtëpive, fillimin e bizneseve etj.

Këto ndryshime të mëdha socio-ekonomike kanë bërë të nevojshëm përdorimin e treguesve shtesë socialë dhe ekonomikë krahasuar me treguesit që ekzistonin në fillim të viteve '90, me qëllim për të vendosur piketa krahasuese dhe për të krijuar një bazë për monitorimin e zhvillimit në vend. Në këtë drejtim, Censusi i vitit 2001 dhe Anketa e Matjes së Standardeve të Jetesës (AMNJ) i dhanë përgjigje pyetjeve në lidhje me popullsinë e Shqipërisë dhe standardet e saj të jetesës, kushtet e ndërtesave dhe banesave, aksesin në shërbimet bazë dhe cilësinë e tyre, aksesin në arsim dhe shëndetësi, vitet e shkollimit në Shqipëri dhe nivelin e arsimit, profesionet dhe sektorët ekonomikë të cilët ofrojnë punësim, migrimin, lindshmërinë dhe varfërinë. Ky informacion shërbeu për implementimin e politikave, më e rëndësishmja nga të cilat synonte reduktimin e varfërisë dhe përmirësimin e mirëqenies në Shqipëri në pikëpamje të arsimit, të shëndetit, shëndetit të nënave dhe barazisë gjinore.

Pamja e përgjithshme pas dekadës së parë të tranzicionit ka treguar përmirësime të mëdha në pikëpamje të zhvillimit socio-ekonomik, duke përfshirë rritjen ekonomike dhe uljen e varfërisë, dhe aspiratat e reja për integrimin në Bashkimin Evropian deri në vitin 2008, vit pas të cilit u ndje ndikimi i krizës financiare globale. Në këtë drejtim, Censusi i vitit 2011 jep një pamje interesante të ndryshimeve të ndodhura gjatë dhjetë vjetëve të fundit. Ky Census na jep një burim të pasur informacioni, i cili shërben si instrument për vazhdimin e zbatimit dhe monitorimit të strategjive ekzistuese, që synojnë procesin e zhvillimit dhe integritet të mëtejshëm të Shqipërisë. Ky është Censusi i 11-të në historinë e Shqipërisë, i cili filloi zyrtarisht numërimin më 30 shtator të vitit 2011 në terren dhe zgjati një muaj. Më parë, Censusi i vitit 2001 dhe Anketa e Matjes së Standardeve të Jetesës kishin dhënë një pamje të parë të aspekteve kryesore socio-ekonomike të Shqipërisë në periudhën e mëparshme të tranzicionit, deri afro 11 vjet pas rënies së regjimit komunist.

Në përgjithësi, duket se kushtet e jetesës në Shqipëri janë përmirësuar që nga viti 2001. Familjet shqiptare jetojnë në kushte më të mira, të pajisur me më shumë pajisje afatgjata, me sisteme më të mira të furnizimit me ujë dhe të kanalizimeve, sidomos në zonat rurale. Pajisjet e teknologjisë së re, të nevojshme për një stil të ri jetese, janë bërë të pranishme nëpër familje. Mallra të tilla si vetura dhe shtëpi të dyta apo sezonale kanë treguar për një rritje të shpejtë krahasuar me dhjetë vjet më parë.

Megjithatë, mundësia më e madhe për të siguruar mallra konsumi paraqet vetëm një anë të tablosë. Analizat e karakteristikave kryesore të banesave si dhe të kushteve të tyre janë një aspekt thelbësor për matjen e standardeve të jetesës në pikëpamje jo monetare. Ky raport përqëndrohet tek aspektet e standardeve të ndërtesave dhe banesave, tek zotërimi i pajisjeve afatgjata, si edhe tek mundësitë e sigurimit të shërbimeve bazë të tilla si kanalizimet, furnizimin me ujë, elektricitet dhe ngrohje, të cilët janë instrumente të rëndësishme për matjen e mirëqenies dhe kushteve të jetesës së familjeve shqiptare.

Kushtet e banimit janë të lidhura ngushtësisht me kushtet ekonomike të një familjeje dhe me varfërinë relative apo statusin pasuror të saj. Kushtet e përshtatshme të jetesës lidhen gjithashtu edhe me karakteristikat e familjes të tilla si gjinia dhe arsimimi i kryefamiljarit, përbërja e familjes dhe zona gjeografike. Treguesit demografikë, ekonomikë dhe socialë kanë ndryshuar gjatë viteve, duke e shtuar pabarazinë midis qarqeve të ndryshme. Nivelet e larta të migrimit të popullsisë dhe zhvillimi i tregut të banesave gjatë viteve të fundit kanë sjellë si rezultat shumë ndryshime. Një përqindje më e madhe e popullsisë jeton në zonat urbane. Lëvizjet e mëdha të popullsisë në drejtim të zonave urbane mund t'i shpëtojë mundësitë ekonomike dhe ta ngopin tregun e punës. Mungesa e mundësive ekonomike dhe mbipërqëndrimi i migruesve të brendshëm në zonat urbane shoqërohen me përkeqësimin e kushteve të banimit dhe të jetesës, dhe si rrjedhojë me mundësi për krijimin e lagjeve të varfra urbane. Midis ndarjeve gjeografike, pritet të ketë dallime të mëdha në pikëpamje të kushteve të banimit dhe jetesës. Infrastruktura, e lidhur me furnizimin e nevojave bazë, si furnizimin me ujë dhe energji elektrike, kanalizimet dhe ngrohjen, është zhvilluar gjatë viteve të fundit, por ka ende një grup të madh njerëzish që janë të privuar nga shërbimet bazë, kryesisht në zonat rurale.

Ky raport mbështetet në të dhëna nga Censuset e vitit 2001 dhe 2011 dhe në Anketën e Matjes së Standardeve të Jetesës 2012. Përmbledhja e gjetjeve në këtë raport është vazhdimësi e punës së bërë në botimin “Kushtet e Jetesës dhe Pabarazia në Shqipëri” në vitin 2001. Analizat, në këtë raport, ndjekin një qasje shumëdimensionale për të studiuar varfërinë jo monetare dhe dallimet e bazuara në kushtet e banesave dhe të jetesës. Objektivi i këtij raporti është të analizojë dhe të japë një përshkrim të plotë të kushteve të banimit dhe të jetesës në Shqipëri, të dallimeve midis kushteve të banimit dhe të jetesës, të përmirësimeve të mundshme sipas viteve, të faktorëve të rëndësishëm që ndikojnë në kushtet e ndërtesave dhe të banesave, si edhe të dallimeve midis qarqeve dhe grupeve. Kushtet e banimit dhe të jetesës janë të lidhura ngushtësisht me shëndetin dhe arsimin, duke ndikuar kështu në prodhimtarinë, rritjen ekonomike dhe së fundi, në zhvillimin socio-ekonomik. Mungesa e kushteve të përshtatshme të jetesës e përforcon varfërinë dhe pakëson mundësitë e familjes për të gjeneruar të ardhura. Raporti pason me seksionin 2 mbi banesat dhe kushtet e jetesës, seksionin 3 mbi modelin e kushteve të jetesës së familjeve, seksionin 4 mbi kushtet e banimit dhe jetesës sipas nivelit të varfërisë së familjeve, seksionin 5 mbi indeksin e varfërisë jo monetare të nevojave të paplotësuara, duke përfunduar me konkluzionet e dhëna në seksionin 6.

2. BANESAT DHE KUSHTET E JETESËS

2.1 Ndërtesat dhe banesat

Procesi i urbanizimit, i konstatuar në Shqipëri nga Censusi i vitit 2001, vazhdon të ekzistojë dhe përparojë, kryesisht për shkak të migrimit të brendshëm në drejtim të zonave urbane. Në vitin 2001, u vu re një tendencë e qartë e pakësimit të popullsisë në zonat rurale¹ dhe e shtimit të popullsisë në zonat urbane, e shoqëruar me një rritje më të madhe të stokut të ndërtesave në zonat urbane (87,4% në zonat urbane, përkundrajt 19,4% në zonat rurale). Ky ishte gjithashtu edhe treguesi i parë i ndryshimit të modeleve të vendbanimeve në Shqipëri. Gjatë ciklit të Censurit të mëparshëm, ka pasur një rritje prej 32,8% në numrin e banesave dhe një ulje prej 3,6% të popullsisë, që mund të kenë qenë tregues të përmirësimit të kushteve të jetesës. Në vitin 2011, ka pasur një rritje të vazhdueshme të numrit të ndërtesave me 16,8% dhe një pakësim më të shpejtë të popullsisë me një shifër prej 8,8% krahasuar me vitin 2001. Kjo gjë duket se tregon një rritje të kërkesës për standarde më të larta jetese në pikëpamje të ndërtesave dhe banesave. Pakësimi i popullsisë rurale me 26,7% dhe rritja e popullsisë urbane me 15,8% konfirmojnë procesin e urbanizimit, ndërsa krahasimi urban-rural në lidhje me stokun e ndërtesave jep një rritje prej 54,4% në zonat urbane krahasuar me vetëm 2,2% në zonat rurale (Tabela A1).

Nuk ka ndonjë diferencë të madhe në numrin e ndërtesave të banimit midis vitit 2001 dhe 2011. Megjithatë, ka një ndryshim të konsiderueshëm në pikëpamje të banesave, si rrjedhojë e rritjes së numrit të ndërtesave me shumë kate, kryesisht në qytete. Numri i ndërtesave të banimit në vitin 2011 është rreth 598.267, që nuk është shumë më i lartë se numri 512.387 i vitit 2001. Ndërsa, numri përkatës i banesave në vitin 2011 është 1.012.400, krahasuar me 785.515 në vitin 2001. Numri i banesave u rrit me 28,9%, ndërsa numri mesatar i banesave për çdo ndërtesë u rrit me 10,4% krahasuar me vitin 2001. Numri mesatar i banesave për ndërtesë është më i lartë në Tiranë, Durrës dhe Vlorë, gjë që tregon gjithashtu për numrin më të madh të ndërtesave të banimit me apartamente krahasuar me ndërtesat individuale apo me madhësi të mesme. Ky është një tregues tjetër i ndryshimit të modelit të banimit dhe i ecurisë së procesit të urbanizimit në dekadën e fundit.

Në Shqipëri, sikurse në vende të tjera në zhvillim, njerëzit kanë shkuar në zona urbane për të përmirësuar jetën e tyre, në kërkim të mundësive më të mira për punësim, arsim, kujdes shëndetësor, strehim, jetë sociale etj. Gjatë këtij procesi, ata kanë shpopulluar fshatin dhe mbipopulluar qytetet, në veçanti qytetet e mëdha. Si rrjedhojë, stoku i përgjithshëm i banesave në Shqipëri është rritur, dhe ka ndryshuar përqëndrimi i njësive të banimit midis zonave rurale dhe urbane. Në vitin 2011, 53,9% e të gjitha banesave ishin të përqendruara në zonat urbane krahasuar me 46,1% në zonat rurale, ndërsa në vitin 2001, rezultatet nxorën në pah 46,4% banesa në zonat urbane, krahasuar me 53,6% banesa në zonat rurale. Kjo ka rezultuar në një përqindje më të madhe të popullsisë që banon në zonat urbane.

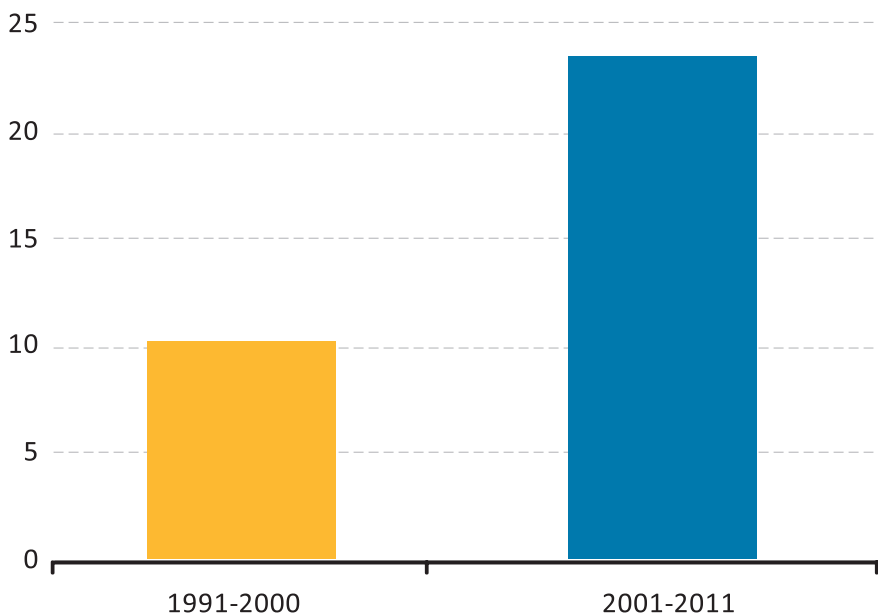
¹ Ndarja urbane/rurale për qëllimet e këtyre analizave janë bazuar në ndarjen administrative midis bashkive/komunave.

Karakteristikat e ndërtimeve në vitin 2011 në Shqipëri nuk ndryshojnë në mënyrë drastike nga 2001 në pikëpamje të llojit të ndërtesave, numrit të kateve, numrit të banesave për ndërtesë etj. Numri i ndërtesave individuale vazhdon të mbizotërojë, ndërsa ndërtesat me apartamente përbëjnë vetëm 3,7% në 2011, shumë afër shifrës 3,3% në vitin 2001. Lloji i ndërtesave dhe periudha e ndërtimit të tyre tregojnë se numri i ndërtesave me apartamente të ndërtuara gjatë periudhës 2001-2011 është rritur më shumë se dy herë, krahasuar me dekadën e mëparshme dhe përfaqëson 23,4% të stokut të përgjithshëm të këtyre llojeve ndërtimesh në Shqipëri (Tabela A2). Figura 1 tregon bum-in e ndërtimeve gjatë periudhës 2001-2011 krahasuar me 1991-2000.

Tipari kryesor i ndërtimeve të shtëpive individuale për banim në Shqipëri, që përfaqësojnë 96,3% të ndërtimeve, përcakton gjithashtu edhe tipare të tjera të tilla si numri i kateve dhe numri i banesave në ndërtesa. Në këtë drejtim, rreth 85% e ndërtesave në Shqipëri kanë një kat dhe një banesë për ndërtesë. Duke i shqyrtuar këto tipare sipas periudhës së ndërtimit, vihet re një tendencë e qartë në krahasimin e dy dekadave të fundit. Gjatë 2001-2011, ka një rënie të stokut të ndërtimeve me një apo dy kate, ndërsa ndërtesat me madhësi mesatare (3-5 kate) mbeten në të njëjtin nivel, përkundër shtohen ndërtesat me 6 deri në 10 kate dhe akoma më shumë ndërtimet me më shumë se njëmbëdhjetë kate, përkatesisht 3 dhe 4 herë më shumë se sa ato të ndërtuara gjatë viteve 1991-2000.

Ky model konfirmohet edhe nga treguesi i numrit të banesave për ndërtesë të ndërtuar gjatë dekadës së fundit, që tregon një rritje prej 3,3 herë krahasuar me numrin e ndërtesave të ndërtuara me 16 banesa e më shumë. Elementi më i rëndësishëm që konfirmon tendencën për të ndërtuar ndërtesa me shumë kate është prania e një ashensori, i cili është shtuar 2,7 herë në strukturat e dekadës së fundit krahasuar me atë të mëparshme. Kjo tendencë konfirmohet edhe nga krahasimi i dy periudhave pesëvjeçare të dekadës së fundit. Gjatë viteve 2006-2011, ka pasur rreth 1,4 herë më shumë ndërtesa të ndërtuara me 16 banesa e më shumë se sa në vitet 2001-2005 dhe 1,4 herë më shumë ndërtesa të ndërtuara me ashensorë. Megjithatë, analiza sipas numrit të kateve tregon se fokusi i ndërtimeve në pesë vjetët e fundit kanë qenë ndërtesat me 6-10 kate, që janë rreth 1,5 herë më shumë se sa në periudhën e mëparshme pesëvjeçare, ndërsa janë ndërtuar më pak nga llojet e tjera të ndërtesave përfshirë dhe ato me njëmbëdhjetë e më shumë kate. Përqindja e ndërtesave të ndërtuara gjatë viteve 2001-2011 sipas numrit të kateve dhe vitit të ndërtimit jepet në Figurat 2a dhe 2b².

Figura 1: Numri i ndërtesave me apartamente sipas periudhës së ndërtimit, Censusi i vitit 2011 (%)



² Ndërtesat me një kat janë lënë jashtë grafikut për të theksuar ndryshimet në numrat e tjera të kateve. Sikurse është vënë në dukje më herët, shumica e ndërtesave vazhdojnë të kenë një kat.

Figura 2a: Ndërtesat sipas numrit të kateve, Censusi i vitit 2001, 2011 (%)

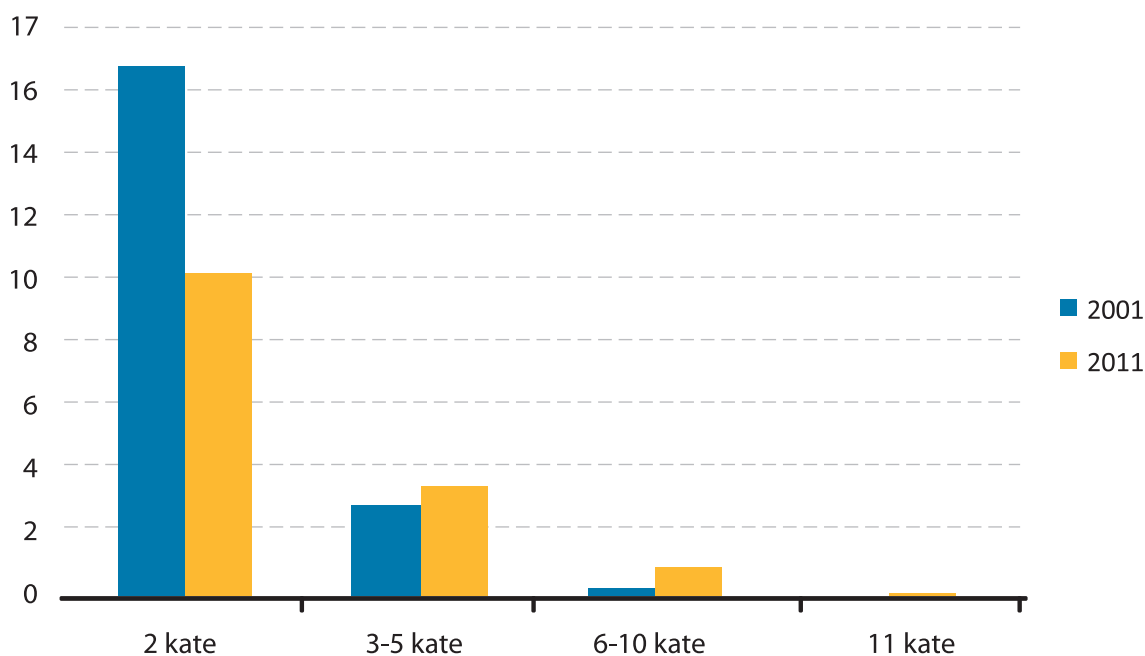
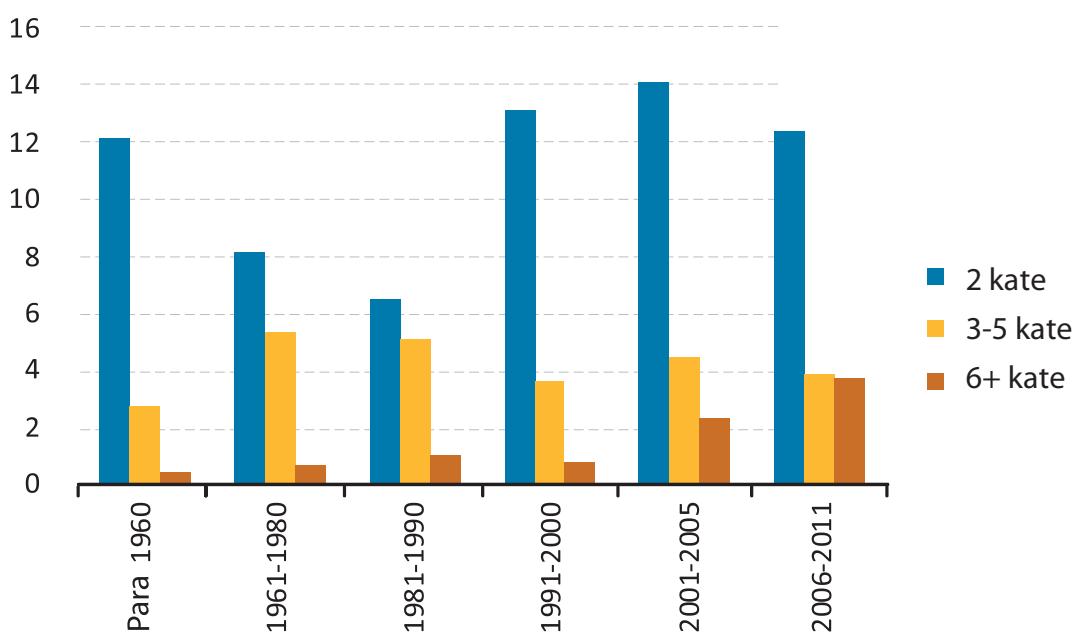


Figura 2b: Ndërtesat sipas numrit të kateve dhe vitit të ndërtimit, Censusi i vitit 2011 (%)

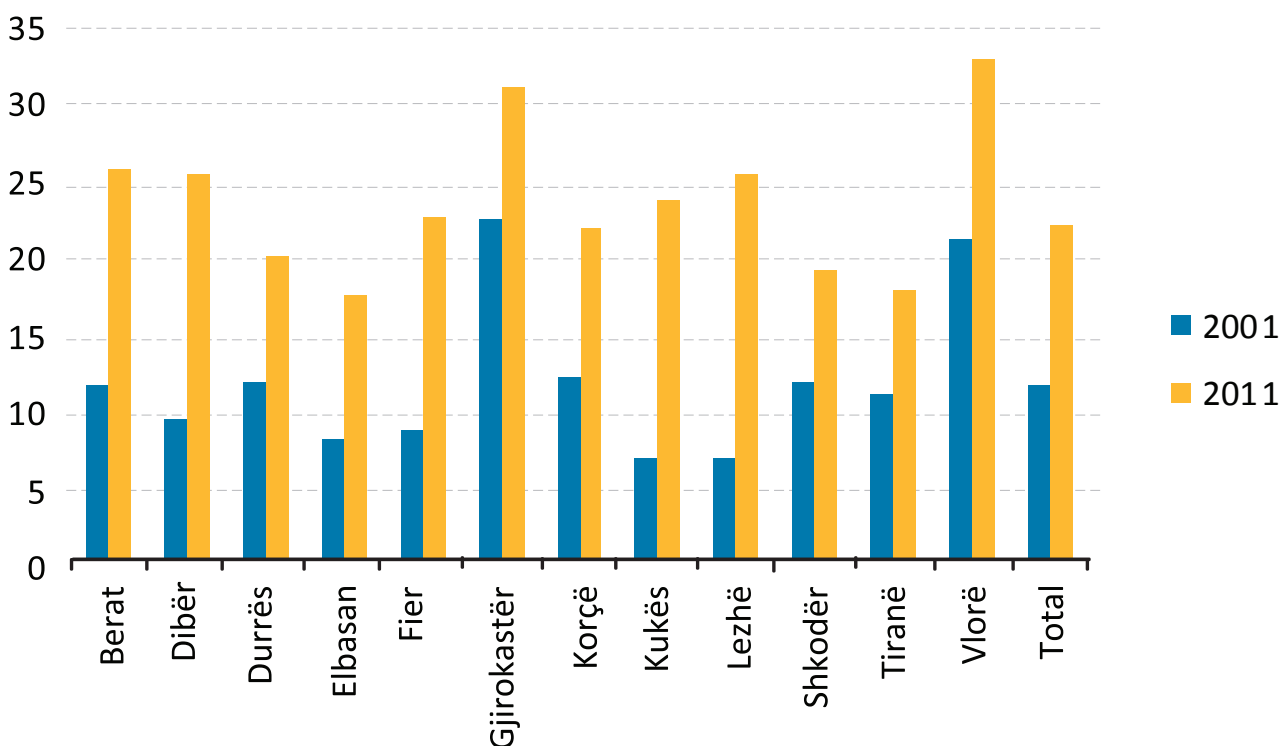


Arsyeja përse tendenca e ndërtimit të ndërtesave me shumë kate nuk po mbizotëron, sikurse ka treguar tendenca e fillimit të dhjetëvjeçarit, lidhet me ndikimin e krizës në fund të dekadës së fundit, e shoqëruar me tkurrjen e sektorit të ndërtimit. Faktorë të tjerë që kanë ndikuar në uljen e ndërtimit të ndërtesave me shumë kate përfshijnë: sasinë e madhe të stokut të ndërtesave të pabanuara në vend, çmimet e larta të njësive të banimit, të cilat janë shpërpjestimore me pagat mesatare dhe minimale të familjeve shqiptare. Njësitë e banimit deri tani kanë qenë të përballueshme për shkak të dërgesave private në para nga emigrantët, por ulja e dërgesave për shkak të krizës financiare globale si edhe të lidhjeve më të dobëta të emigrantëve me vendin e tyre të origjinës e kanë pakësuar këtë mundësi.

Po të analizohen banesat sipas statusit të shfrytëzimit mund të gjenden gjithashtu edhe elementë të tjerë. Banesat e pabanuara në vitin 2011 përbëjnë rreth 21,7% të numrit të përgjithshëm të banesave në Shqipëri, krahasuar me vetëm 11,3% në 2001. Tetë përqind e ndërtesave dhe banesave janë për qëllime dytësore dhe për përdorim sezonal, që do të thotë se numri i banesave të pabanuara është rritur më shpejt se sa kërkesa e njerëzve apo mundësia e tyre për t'i blerë ato. Disa njësi ekonomike familjare mund të përballojnë një njësi të dytë banimi, ndërsa të tjerë banojnë në ndërtesa jo të zakonshme (0,4% e banesave, 3 nga 4 në zonat urbane) apo në ndërtesa që nuk janë ndërtuar për qëllime banimi (1,3%). Zonat urbane përmbajnë gjithashtu edhe pjesën më të madhe të banesave kolektive. Banesat e zakonshme përbëjnë 99,6% të numrit të përgjithshëm, të shpërndara nga 53,8% në zonat urbane në 46,2% në zonat rurale.

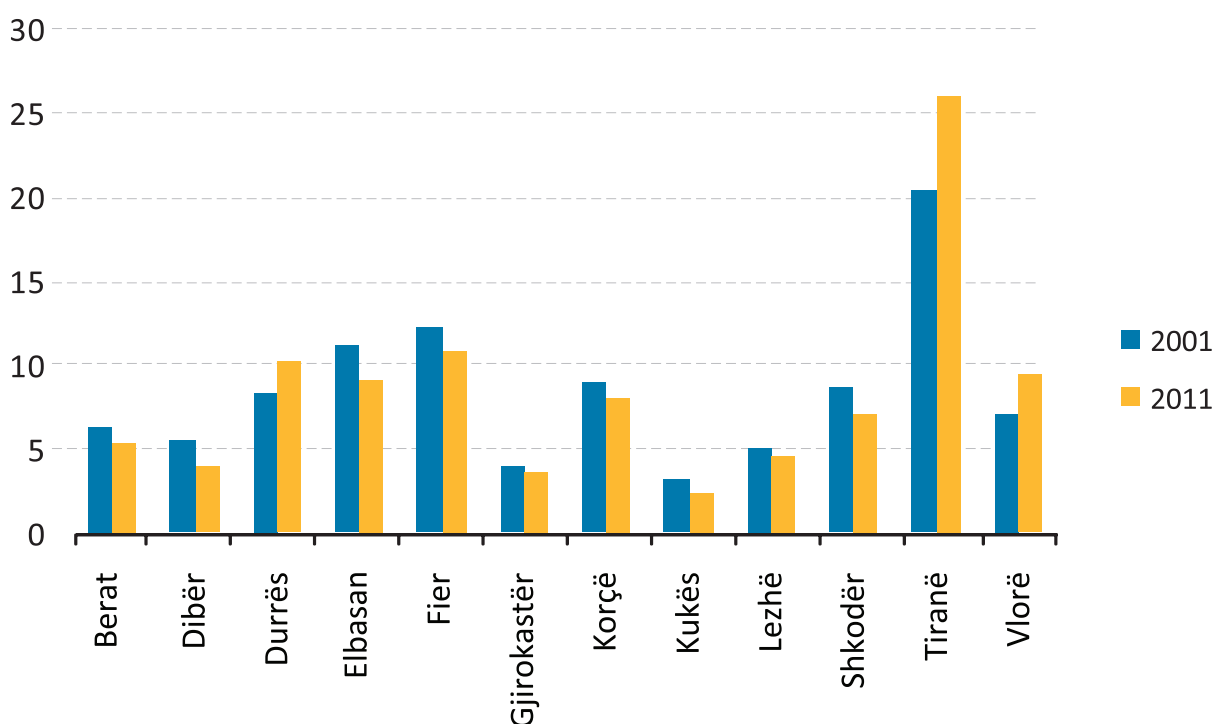
Midis banesave të zakonshme, përqindja e shtëpive për qëllime dytësore, apo sezonale është përkatësisht 7,3% në zonat urbane dhe 9,4% në zonat rurale. Parapëlqimi i njësive familjare më të pasura që të kenë shtëpi në zonat rurale si edhe shtëpi të dyta në bregdet apo në zonat malore mund të nxjerrë në pah karakteristikat e reja të shoqërisë shqiptare në dekadën e fundit. Njerëzit po bëhen të ndjeshëm ndaj aspekteve negative të grumbullimeve në qendrat urbane si stresi, ndotja, qytetet e mbipopulluara, dhe kanë filluar të pëlqejnë natyrën. Si rrjedhojë, numri i ndërtesave të pabanuara në vitin 2011 në zonat rurale është më i lartë se sa i ndërtesave në zonat urbane (24,6% përkundrejt 19,0%), duke theksuar një situatë të ndryshme nga ajo e vitit 2001, kur numri i banesave të pabanuara ishte 9,7% në zonat rurale krahasuar me 13,1% në zonat urbane. Ndërsa tendenca e përgjithshme në dy dekadat e fundit ka qenë shtimi i ndërtimeve, një nga arsytet më të rëndësishme për banesa të pabanuara në zonat rurale në 2001 ka qenë migrimi në drejtim të qyteteve dhe vendeve të huaja. Në vitin 2011, stoku i shtëpive të pabanuara në zonat rurale ishte më i madh se para 10 vjetësh, por edhe më i madh se në zonat urbane. Kjo ka qenë rrjedhojë e shtimit të përgjithshëm të ndërtimeve, e kombinuar me migrimin drejt zonave urbane, si edhe e ndërtesave dhe banesave të ndërtuara dhe të shitura për përdorim sezonal dhe dytësor të tilla si fshatra turistike, komplekse banimi në afërsi të zonave tërheqëse të vendit, vila individuale, apo lloje të tjera ndërtesash në periferi të qyteteve (Figura 3).

Figura 3: Banesat e zakonshme të pabanuara në stokun e ndërtesave dhe banesave, Censusi i vitit 2001, 2011 (%)



Shpërndarja e banesave të pabanuara në vitin 2011 vazhdon të pasqyrojë situatën e vitit 2001, me raporte më të larta banesash të pabanuara në jugun e Shqipërisë (Vlorë dhe Gjirokastrë). Një vështrim i shpejtë i qarqeve me raporte të ndërtesave të pabanuara më të larta se mesatarja e vendit prej 21,7% provon supozimet e bëra më parë se stoku i banesave të pabanuara rritet si rezultat i braktisjeve të shtëpive për shkak të migrimit, apo ndërtimit të shtëpive për banim sezonal në afërsi të bregdetit. Si rrjedhojë në vitin 2011, banesat e pabanuara arrijnë mbi një të tretën në Vlorë dhe Gjirokastrë dhe rreth një të katërtën në Berat, Dibër dhe Lezhë. Arsyeja përse Fieri, Korça dhe Durrësi paraqesin raporte të ngjashme me ato të mesatares së vendit, ndërsa të tjera si Tirana dhe Elbasani paraqesin raporte edhe më të ulëta nga këto qarqe mund të jetë fakti që këto qarqe tërheqin migrantë të brendshëm dhe kanë popullsi më të mëdha. Më konkretisht, në rastin e Tiranës dhe Durrësit, kërkesa për strehim është më e madhe dhe përputhet me ofertën e disponueshme. Si rrjedhojë, këtu shpaloset një proces tjetër, duke qenë se disa nga këto zona po ndryshojnë profilin ekonomik të tyre: pavarësisht se mund të ketë humbje të popullsisë për shkak të emigrimit në vende të tjera, ato vazhdojnë ta rrisin popullsitë e tyre për shkak të prurjeve të njerëzve nga zona më pak të zhvilluara. Shpërndarja e banesave të banuara sipas qarqeve e ilustron këtë situatë në vend, duke treguar një bum ndërtimesh në Tiranë, Vlorë dhe Durrës (Figura 4).

Figura 4: Banesat e banuara sipas qarqeve, Censusi i vitit 2001, 2011 (%)



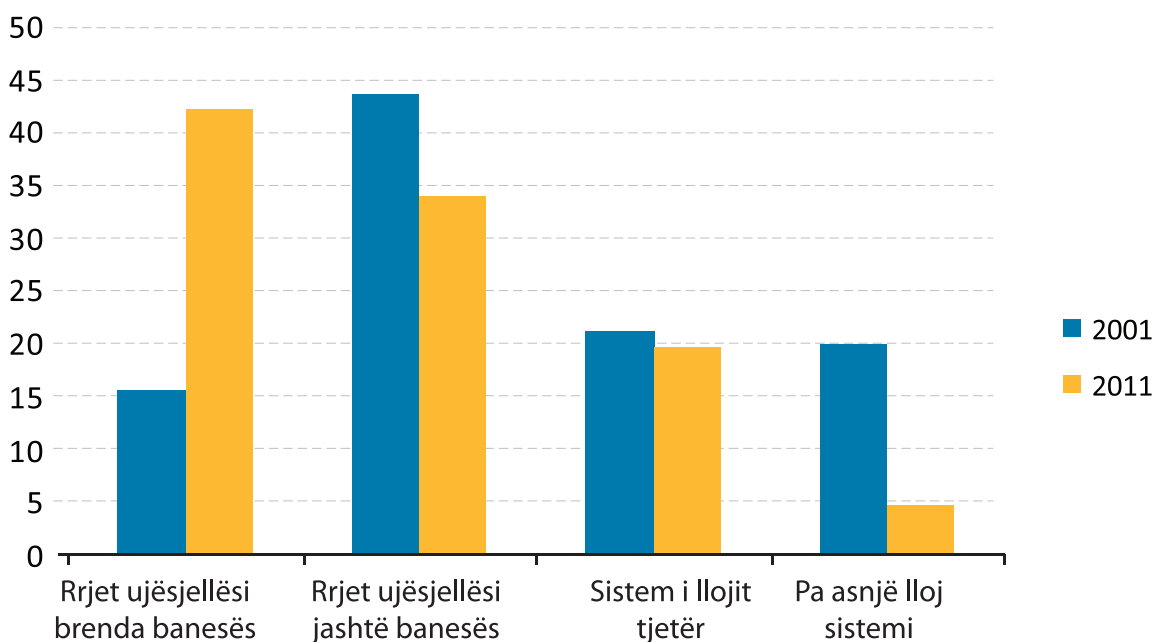
Tirana mbetet pritësja më e madhe e migrimit të brendshëm, dhe si rrjedhojë, bumi i ndërtimeve ka ndodhur në qytet dhe në periferi të tij. Qarku e Vlorës ka veçorinë që të ketë si një nivel më të lartë banesash të pabanuara ashtu edhe një nivel më të lartë banesash të banuara, krahasuar me mesataren e vendit. Banesat e pabanuara mund të jenë rrjedhojë e migrimit dhe e banesave sezonale dhe qendrave turistike, ndërsa nivelet e larta të banesave të banuara mund të jenë rrjedhojë e faktit se është një qytet me potencial në rritje për mundësi më të mëdha për punë dhe kushte jetese, duke tërhequr banorë nga zonat përreth. Përqëndrimi i banesave të banuara në zonën e zgjeruar të Tiranës përfaqëson më shumë se një të katërtën e shpërndarjes së përgjithshme të banesave të banuara në vend, i ndjekur nga Durrësi, Fieri, Elbasani, Vlora dhe Korça. Shpërndarja e shtëpive për qëllime dytësore apo sezonale konfirmon faktin se ato janë të përqëndruara në Durrës, Vlorë dhe Gjirokastrë, përkatësisht 16,5%, 14,6% dhe 12,6%. Durrësi ka dy herë më shumë shtëpi se sa mesatarja e vendit prej 8,3%.

Numri i ndërtesave në Shqipëri në 2011 është rritur me 16,8%, ndërsa numri i banesave është rritur me 28,9%. Shpërndarja sipas vendit të banimit tregon se ka pasur një rritje të përqindjes së banesave të banuara në zonat urbane prej 24,7% dhe një rënie në zonat rurale prej 20,5%. Ky rezultat përputhet me zhvendosjen e popullsisë nga zonat rurale në ato urbane.

2.2 Shërbimet bazë dhe ngrohja

Furnizimi i përshtatshëm i furnizimit me ujë, kanalizimet, dhe hapësira e përshtatshme e banimit janë tregues jo monetarë të një standardi të caktuar jetese. Në vitin 2001, sigurimi i ujit dhe i kanalizimeve ishin të dy në nivele mjaft të përshtatshme në zonat urbane, ndërsa në zonat rurale tepër të pamjaftueshëm (uji 5,6 dhe kanalizimet 3,2 herë më pak). Censusi i vitit 2011 tregon një përmirësim të konsiderueshëm të gjendjes, sidomos në lidhje me zonat rurale, ku ka 3 herë më shumë banesa me ujë me tubacione brenda, krahasuar me 2001. Si rrjedhojë, në zonat rurale, banesat me ujë me tubacione jashtë banesës apo me ujë të siguruar nga sisteme të tjera të tilla si pusët, u pakësuan në periudhën midis dy Censuseve. Ndikimi më i rëndësishëm i përmirësimeve duket nga numri i banesave që nuk kanë furnizim me ujë, i cili është 21 herë më pak se në 2001 (ose 4,4 herë më i vogël në përqindje se numri gjithsej i banesave të banuara) (Figura 5, Tabela A3). Për çudi, në 2011 në zonat urbane, ka një rritje të përqindjes së banesave që përdorin sisteme të tjera të furnizimit me ujë, që është pothuaj 2 herë më shumë krahasuar me 2001. Kjo mund të tregojë ose zgjedhje personale në përdorimin e burimeve alternative të tilla si pusët etj., ose përpjekjet e familjeve për të zgjidhur problemin e ndërprerjeve të ujit me anë të përdorimit të burimeve të qëndrueshme të furnizimit me ujë.

Figura 5: Banesat e banuara sipas sistemit të furnizimit me ujë në zonat rurale, censusi i vitit 2001, 2011³ (%)



Përmirësimet e përgjithshme në vend përse i takon furnizimit me ujë bëhen më të qarta në nivel qarku. Ndryshimet në pikë përqindjeje në periudhën midis Censuseve tregojnë një rritje të banesave që kanë ujë brenda dhe një pakësim të atyre me ujë jashtë, ose që nuk kanë fare furnizim me ujë në të gjitha qarqet, me përjashtim të Fierit, i cili ka një rritje të lehtë të furnizimit me ujë jashtë banesë. Qarqet me rritjen më të madhe të furnizimit me ujë në Censusin e vitit 2011 janë Kukësi, Gjirokastra dhe Vlora. Ndërsa qarqet e Vlorës, Tiranës dhe Durrësit, ishin ndër qarqet më të pajisura me ujë brenda banesave në 2001, situata ndryshon në vitin 2011, dhe janë qarqet e Gjirokastrës dhe Beratit që vijnë pas Vlorës dhe Tiranës, duke lënë disi pas Durrësin dhe Korçën.

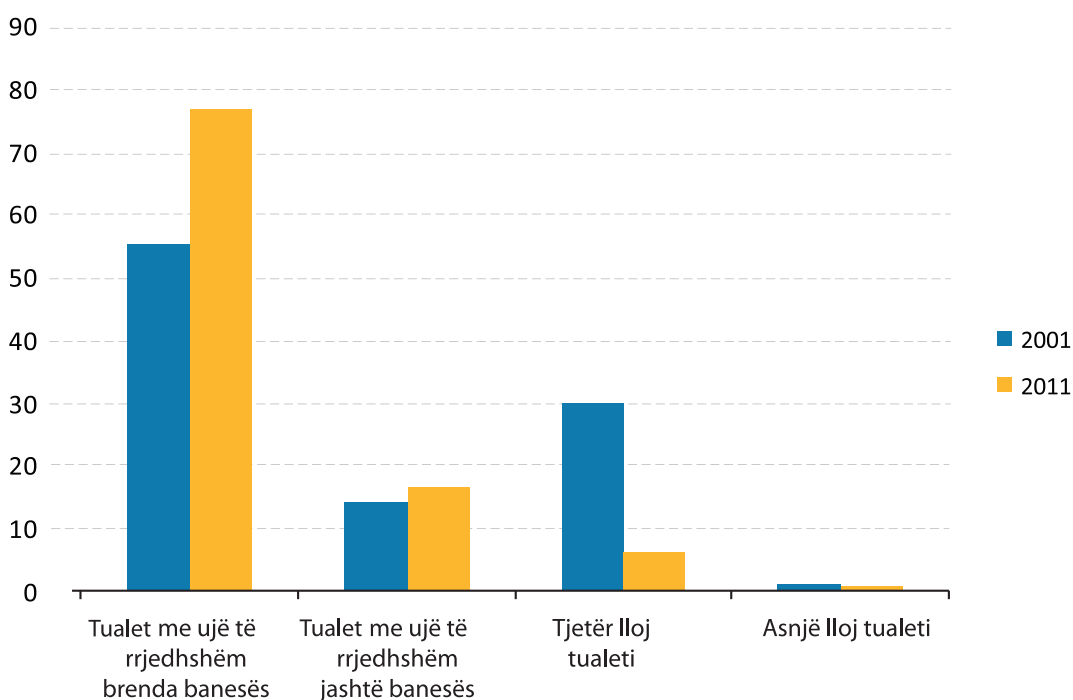
Sistemi i furnizimit me ujë jashtë banesave është pakësuar, kryesisht për Korçën dhe Gjirokastrën, ndërsa furnizimi me ujë me sisteme të tjera paraqet një rritje të dukshme në Shkodër dhe Dibër, duke shpjeguar rritjen më të vogël të furnizimit me ujë me tubacion brenda banesave. Duhet thënë se rritja e përdorimit të sistemeve të tjera të furnizimit me ujë në Dibër duket se është një alternativë ndaj ujit me tubacion. Në Shkodër, rritja e përdorimit të sistemeve të tjera të furnizimit me

³ "Sistem tjetër i furnizimit me ujë" do të thotë "tjetër, i papërcaktuar."

ujë është edhe më e dukshme, duke qenë më shumë se dy herë më e madhe krahasuar me furnizimin e ujit me tubacion. Shkodra duket se përdor sisteme alternative të furnizimit me ujë, të cilët mund të jenë më të qëndrueshme se sa sistemi i ujit me tubacione, ose sepse uji me tubacione mungon, ose sepse nuk i plotëson nevojat e njësive ekonomike familjare. Kukësi dhe Lezha kanë krijuar gjithashtu disa sisteme alternative të furnizimit me ujë edhe pse shumë më pak se Shkodra dhe Kukësi, ndërsa të gjitha qarqet e tjera kanë pasur një pakësim të përdorimit të sistemeve alternative të furnizimit me ujë. Tipari më i rëndësishëm dhe më pozitiv i banesave dhe i ndërtesave në 2011, në krahasim me vitin 2001, është rritja e madhe e përgjithshme e furnizimit me ujë brenda banesave dhe ulja e numrit të banesave pa furnizim me ujë, veçanërisht në Dibër dhe Kukës, por edhe në Lezhë, Vlorë dhe Fier (Tabela A4).

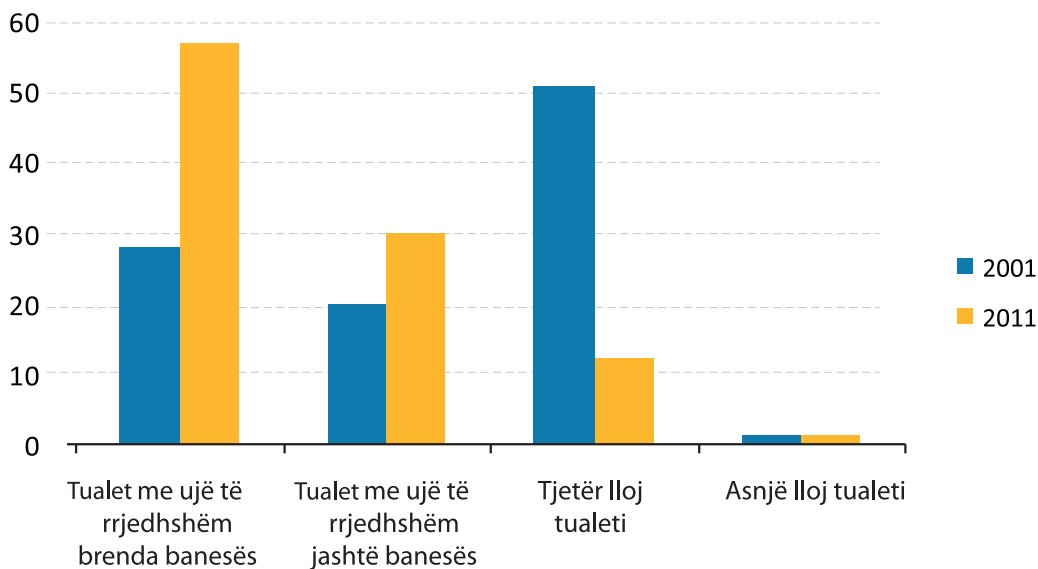
Pamja e përgjithshme e sigurimit të shërbimeve bazë plotësohet me mundësitë për të përdorur një sistem të përshtatshëm kanalizimesh. Në 2011, përmirësimi i kanalizimeve është mjaft i dukshëm, me ndikimin më të madh në zonat rurale (Figurat 6 dhe 7). Banesat me tualet me shkarkim uji brenda kanë pasur rritjen më të madhe nga 2001 në 2011. Në zonat rurale, rritja më e madhe ka qenë gjithashtu në tualetet me shkarkim uji brenda banesës. Megjithatë, tualetet me shkarkim uji jashtë banesës janë rritur gjithashtu ndjeshëm në zonat rurale, të cilat kanë pasur edhe përmirësimin më të madh në pikëpamje të mundësive për të shfrytëzuar sisteme të përshtatshme kanalizimesh. Përmirësimet që nga 2001 në zonat urbane janë të vogla, duke pasur parasysh praninë e madhe të tualeteve me shkarkim uji brenda banesave që në 2001, duke arritur shkallën 92,0% në vitin 2011. Ajo që bie më shumë në sy në periudhën midis dy Censuseve është se ka pasur një pakësim të numrit të banesave pa tualete me shkarkim uji me tubacione (brenda apo jashtë banesës). Përveç kësaj, niveli ndërkohë i ulët i banesave pa asnjë lloj tualeti në 2001 është ulur edhe më tej në 2011 në të gjithë vendin (Tabela A5).

Figura 6: Banesat e banuara sipas sistemit të kanalizimeve, Censusi i vitit 2001, 2011 (%)



Qarqet po ashtu tregojnë qartë pabarazi në praninë e sistemeve të përshtatshme të kanalizimeve, edhe pse ka pasur përmirësime në të gjitha qarqet në mundësitë e tyre për të pasur qasje në kanalizime që nga viti 2001. Në vitin 2011, qarqet me qasjen më të madhe në kanalizime janë Tirana, Vlora, Durrësi, Shkodra dhe Gjirokastra, krahasuar me Tiranën, Shkodrën dhe Durrësin në vitin 2001. Qytetet më të urbanizuara janë të pajisura më mirë me shërbime bazë, por në periudhën midis Censuseve, të gjitha qarqet me përjashtim të Dibrës e kanë përmirësuar qasjen e tyre në kanalizime. Dibra, në ndryshim nga të tjerat, paraqet një rënie të lehtë të përqindjes së banesave me tualete me shkarkim uji brenda dhe ndërkohë paraqet një rritje të përqindjes së banesave me tualeteve me shkarkim uji jashtë banesave. Tendencat në rritje të tualeteve me shkarkim uji jashtë banesave është e pranishme edhe në Fier, Elbasan dhe Korçë, të cilat ndërkohë kanë treguar pakësimin më të madh të banesave me lloje të tjera tualetesh. Gjirokastra dhe Berati janë dy qarqe të tjera ku banesat me sisteme të tjera tualetesh janë pakësuar, ndërsa banesat me tualete me shkarkim uji brenda tyre kanë qenë në rritje (Tabela A6).

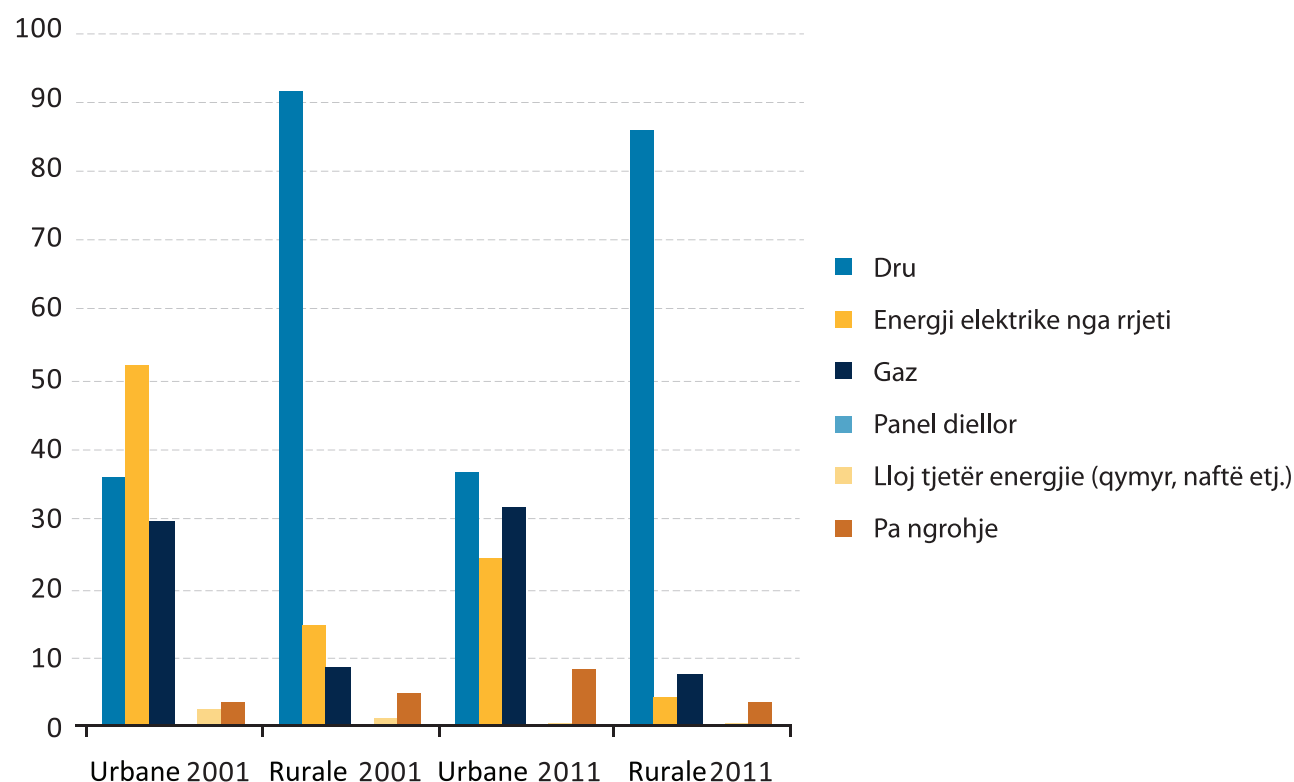
Figura 7: Banesat e banuara sipas sistemit të kanalizimeve në zonat rurale, Censusi i viti 2001, 2011 (%)



Pa dyshim përmirësimet në qasjen në ujë të pijshëm, sidomos brenda banesave, po ashtu kanë sjellë përmirësime në lidhje me praninë e tualeteve, banjave dhe dusheve me ujë me tubacione. Si rrjedhojë, më shumë se gjysma e banesave të banuara në Shqipëri kanë qasje në të gjitha shërbimet bazë: sistem furnizimi me ujë, tualet, banjë apo dush dhe vetëm 1,1% e banesave të banuara nuk kanë ndonjërin prej këtyre shërbimeve bazë.

Sistemi i ngrohjes në Shqipëri përbëhet kryesisht nga pajisje të veçanta si sobat, që janë në pronësi të 63,3% të familjeve, kondicionerë, apo ngrohëse elektrike. Sistemet qendrore të ngrohjes brenda ndërtesave apo banesave zotërohen nga vetëm 3,2% të familjeve. Lloj kryesor i energjisë së përdorur për ngrohje vazhdon të jetë energjia e druve të zjarrit për 57,5% të njësive familjare me një rënie prej 12,3% në krahasim me vitin 2001. Për më tepër, 20,8% e familjeve përdorin gazin, i cili është rritur me 17,5% që nga viti 2001. Në 2011, 15,4% e familjeve përdornin energjinë elektrike, që tregon një ulje prej 50,8% të përdorimit të energjisë elektrike për ngrohje nga viti 2001, që mund të jetë rrjedhojë e rritjes së çmimeve të energjisë elektrike si edhe e përmirësimit të pagesave të faturave të korrentit. Dallimet midis zonave urbane dhe rurale tregojnë se në vitin 2011, 85,0% e njësive familjare ngroheshin me dru, 7,1% përdornin gazin dhe 4,1% përdornin elektricitetin në zonat rurale, krahasuar me 36,3% të njësive familjare që ngrohen me dru, 24,0% me energji elektrike dhe 31,3% me gaz në zonat urbane (Tabela A7). Në vitin 2011, është futur në përdorim një lloj i ri energjie, që është energjia e paneleve diellore, e cila duket se është më e pranishme në zonat urbane (Figura 8).

Figura 8: Njësitë ekonomike familjare sipas llojit të energjisë së përdorur për ngrohje dhe zonave urbane dhe rurale, Censusi i vitit 2001 dhe 2011 (%)

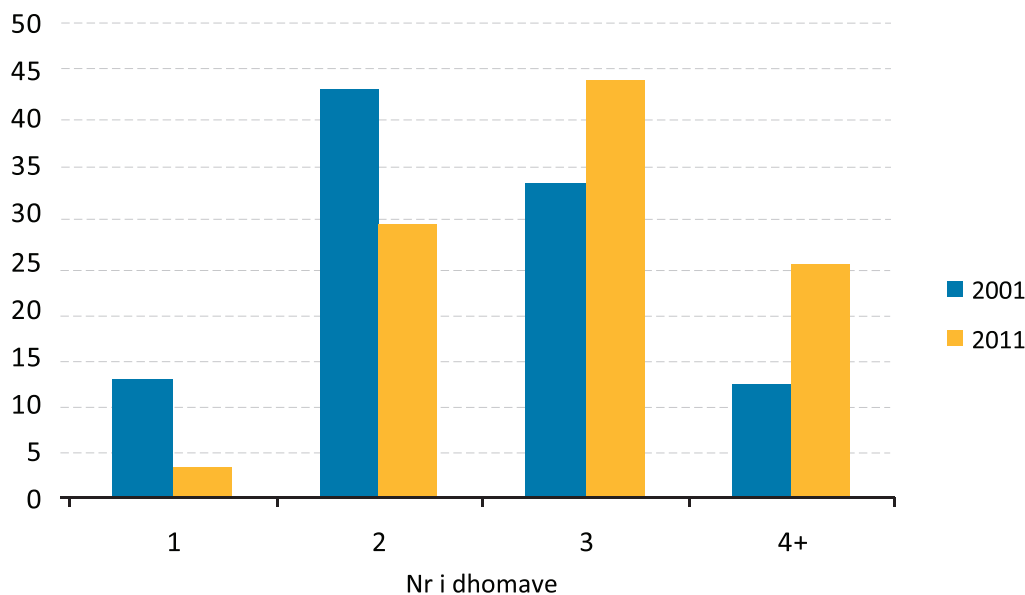


2.3 Shfrytëzimi i banesave

Shpërndarja e banesave sipas numrit të dhomave tregon se shumica e tyre kanë 3 dhoma (43,8%), një numër më i vogël kanë vetëm 2 dhoma (28,7%), ndërsa 24,3% kanë 4 e më shumë dhoma. Kjo situatë është e ndryshme nga ajo e vitit 2001, ku shumica e banesave përbëheshin nga 2 dhoma (42,8%) dhe 3 dhoma (33,0%), ndërsa kategoritë e banesave vetëm me një dhomë apo më shumë se 4 dhoma ishin përkatësisht 11,9% secila). Banesat me një dhomë përbëjnë vetëm rreth 3% të numrit të përgjithshëm në vitin 2011, që është 4 herë më pak krahasuar me vitin 2001 (Figura 9). Kjo shihet si në zonat urbane, ashtu edhe në ato rurale (Tabela A8), me një diferencë të vogël kur vjen puna te shpërndarjet sipas vendbanimeve: më shumë banesa me 2 dhoma dhe me një dhomë në zonat urbane dhe më shumë banesa me më shumë se 4 dhoma në zonat rurale. Përqindja e banesave me 3 dhoma duket se është e barabartë për të dyja zonat në 2011, krahasuar me 2001. Në vitin 2001, banesat rurale kishin kryesisht 3 ose 4 dhe më shumë dhoma, ndërsa banesat urbane në përqindjen më të madhe kishin 1 ose 2 dhoma.

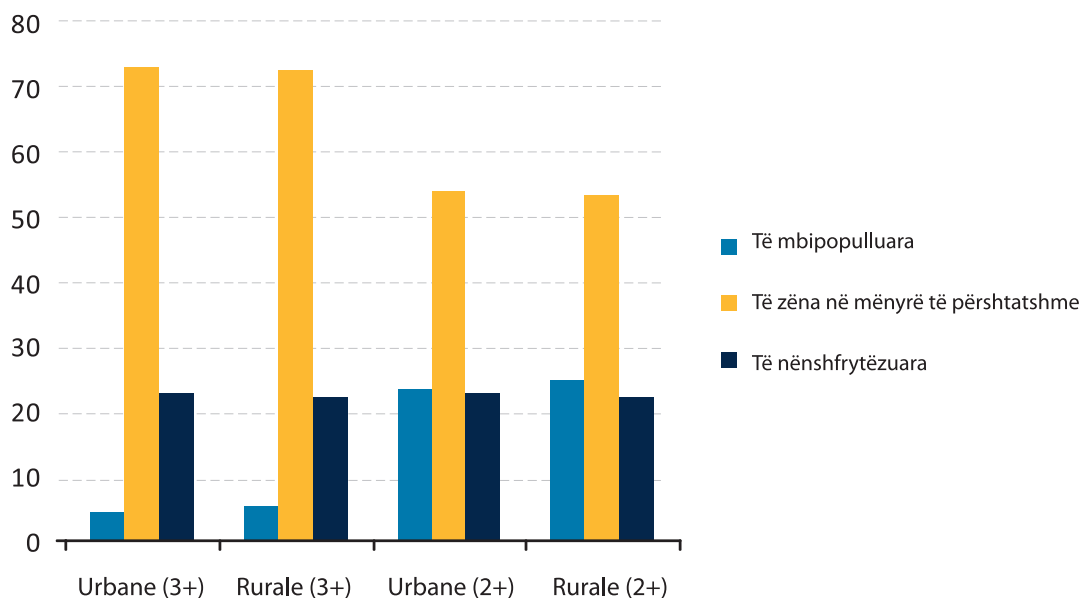
Shpërndarja sipas qarqeve tregon diferencat në Shqipëri në pikëpamje të numrit të dhomave dhe se si janë zhvilluar ato në periudhën midis dy Censuseve. Banesat me 3 dhoma dhe më shumë janë më të shpeshta në të gjitha qarqet (Tabela A9). Gjithsesi, ka disa veçori të caktuara për qarqe të ndryshme. Qarqet e Beratit, Gjirokastrës dhe Korçës kanë ruajtur përqindjen më të madhe të banesave me 3 dhoma në vitin 2011, sikurse në vitin 2001. Qarku i Korçës është i vetmi qark që nuk përputhet me tendencën e përgjithshme të pasjes së përqindjes më të madhe të banesave me 3 dhoma që nga viti 2001. Shkodra dhe Kukësi kanë përqindjen më të madhe të banesave me 4 dhoma apo më shumë midis qarqeve si në vitin 2011, ashtu edhe në vitin 2001. Tirana dhe Durrësi janë ndër qarqet me përqindjen më të madhe të banesave me vetëm një dhomë në të dy Censuset, duke theksuar kështu karakteristikat e tyre si qarqe që kanë pritur migrantë, si edhe tiparet e urbanizimit duke qenë dy zonat më të mëdha metropolitane të vendit.

Figura 9: Banesat e banuara sipas numrit të dhomave, Censusi i vitit 2001 dhe 2011 (%)



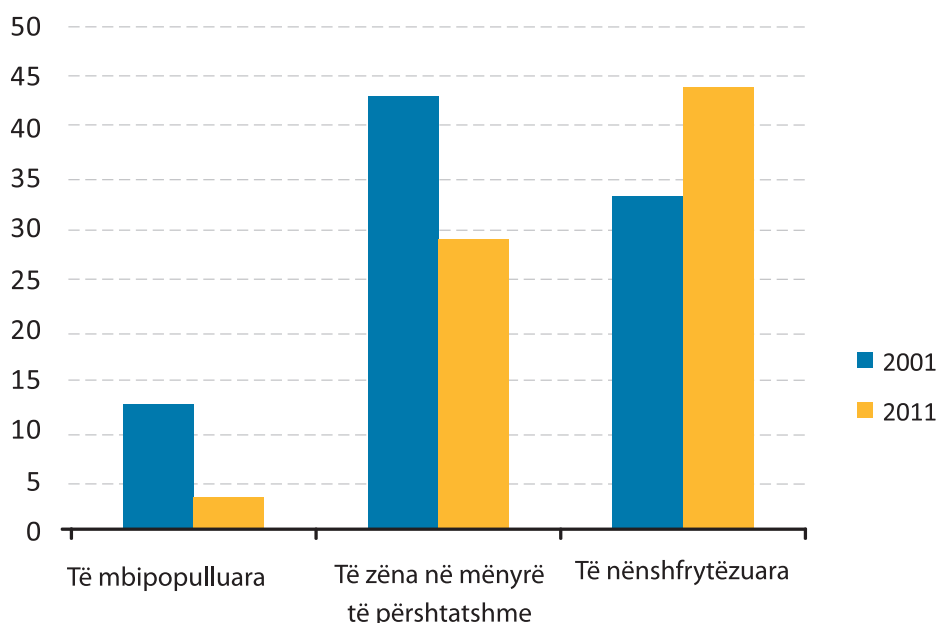
Dendësia e banesave ka pësuar përmirësime të mëdha gjatë dekadës së fundit. Kur krahasohen rezultatet e dy Censuseve, merren në konsideratë dy lloj matjesh të dendësisë së banesave. Matja e parë i konsideron banesa “të shfrytëzuara në mënyrë të përshtatshme” ato banesa që kanë 1 deri në 2,9 persona për dhomë dhe si pasojë, banesat me tre apo më shumë persona konsiderohen “të mbipopulluara”. Ndërsa banesat me më pak se një person për dhomë janë konsideruar “të nënshfrytëzuara”. Përqindja e banesave të “mbipopulluara” tregon për një situatë më pak të mirë në zonat rurale, krahasuar me zonat urbane (Figura 10; Tabela A10). Krahasime të tjera me vitin 2001 nxjerrin në pah një ulje të madhe, pothuaj 4 herë më pak, të numrit të banesave të mbipopulluara në 2011, dhe një rritje të madhe prej 2,4 herë të banesave të nënshfrytëzuara (Figura 11).

Figura 10: Dendësia e banesave sipas të dy standardeve të shfrytëzimit të përshtatshëm dhe zonave urbane dhe rurale, Censusi i vitit 2011⁴ (%)



⁴ Shifra 3+ do të thotë tre persona dhe më shumë për dhomë, 2+ do të thotë 2 persona dhe më shumë për dhomë.

Figura 11: Dendësia e banesave sipas të standardit të shfrytëzimit të përshtatshëm me 1-2,9 persona për dhomë, Censuri i vitit 2001, 2011 (%)

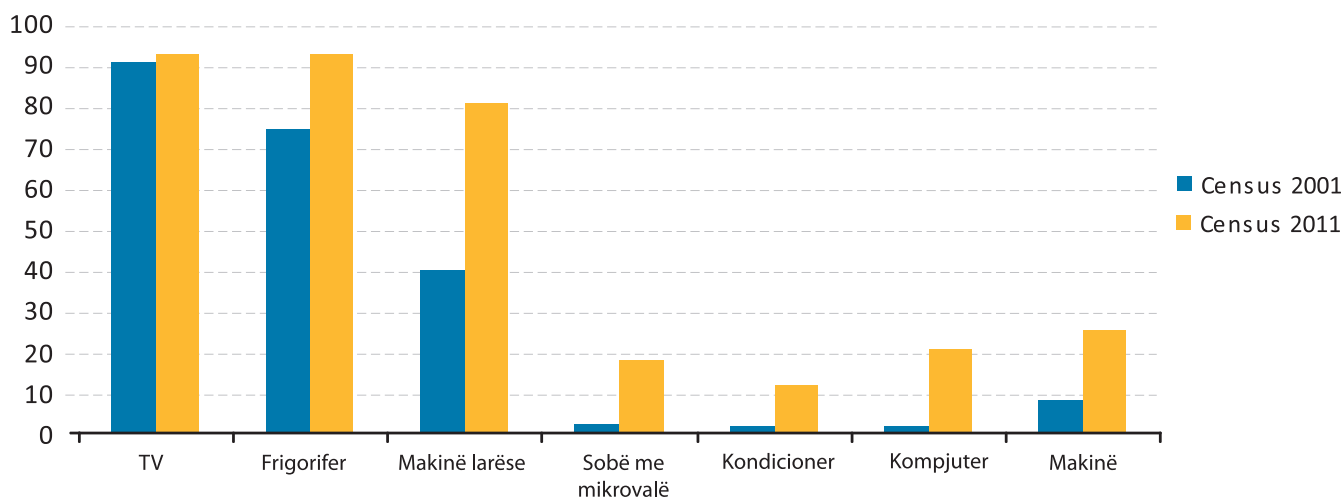


Standardi i dytë i matjes konsideron si “të shfrytëzuara në mënyrë të përshtatshme” ato banesa që banohen nga 1 deri në 1,9 persona për dhomë, kështu që banesa “të mbipopulluara” konsiderohen ato banesa që kanë dy a më shumë persona që jetojnë në një dhomë. Kur merret në konsideratë përkufizimi i dytë, vihen re përmirësime në periudhën nga viti 2001 deri në vitin 2011. Përqindja e banesave të mbipopulluara është 2,4 herë më pak në 2011, krahasuar me 2001, ndërsa banesat e shfrytëzuara si duhet dhe të nënshfrytëzuara janë përkatësisht 2,4 herë më shumë në vitin 2011, duke nxjerrë në pah modele të reja të jetesës së familjeve shqiptare. Me sa shihet, familjet shqiptare jetojnë në bërthama të vogla dhe në hapësira më të mëdha, duke vazhduar tendencën e shkëputjes nga familja e prindërve. Duket se tendenca është e njëjtë për të dy llojet e matjeve kur çështja analizohet sipas qarqeve (Tabela A11). Kukësi dhe Dibra mbeten të mbipopulluara në të dy Censuset.

2.4 Pajisjet afatgjata dhe shërbimet

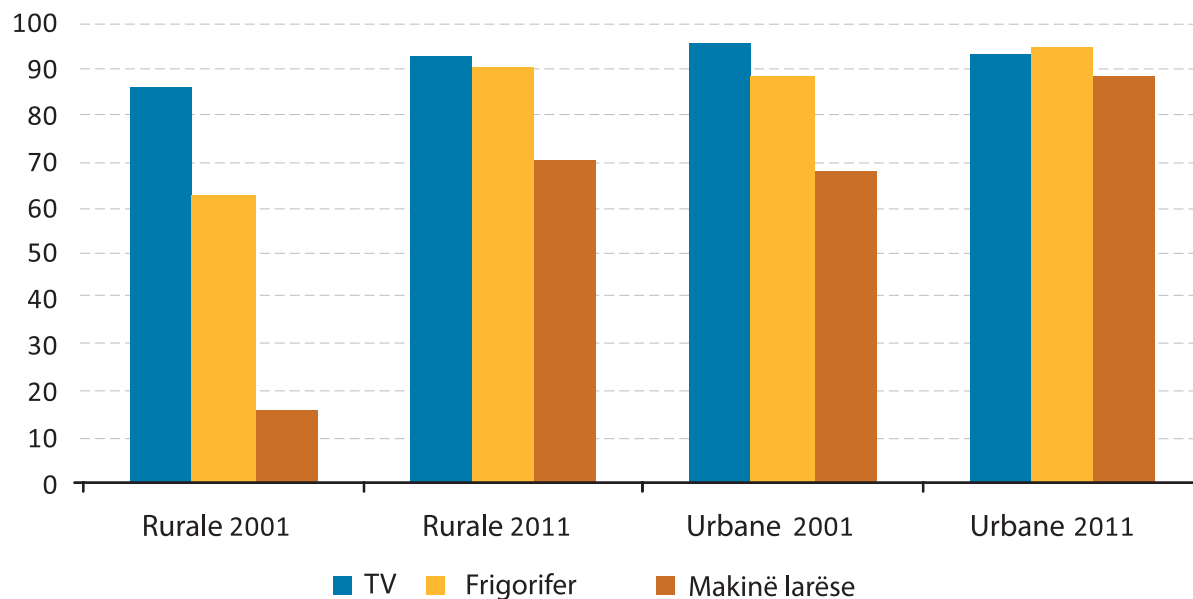
Pajisjet afatgjata që ekzistojnë në periudhat 2001 dhe 2011 paraqiten në grafikët më poshtë, duke shpalosur kërkesën në rritje për të zotëruar jo vetëm mallra afatgjata të domosdoshme si televizorë, frigoriferë dhe makina larëse, por edhe pajisje të reja si soba me mikrovalë, kondicionerë dhe kompjutera, të cilat në vitin 2001 shihej se i kishin vetëm disa njerëz. Duke pasur parasysh se në vitin 2001, pothuaj të gjitha familjet kishin televizorë, vihet re një ndryshim i vogël në përqindjen e familjeve që zotërojnë televizorë në vitin 2011. Përqindja e familjeve që kanë në zotërim frigoriferë është rritur me 25% në vitin 2011, ndërsa ajo e atyre që kanë makina larëse është dyfishuar. Nga ana tjetër, ka rreth 10 herë më shumë familje me mikrovalë, 8,5 herë më shumë familje me kondicionerë dhe rreth 14 herë më shumë familje me kompjutera. Së fundi, 24,8% e familjeve zotërojnë të paktën një makinë në 2011, përkundrajt vetëm 8,0% në vitin 2001 (Figura 12).

Figura 12: Pajisjet afatgjata në Censusin e vitit 2011 përkundrejt Censurit të vitit 2001 (%)



Shpërndarja e pajisjeve afatgjata sipas vendbanimit (Figura 13) tregon se si situata ka ndryshuar në mënyrë drastike në zonat rurale. Në vitin 2011, përqindja e familjeve që zotërojnë një televizor është rritur me 8,0%, e familjeve që zotërojnë një frigorifer 50,0% dhe e familjeve që kanë makinë larëse 4,4 herë, krahasuar me vitin 2001. Në zonat urbane, në vitin 2011, pothuaj të gjithë zotërojnë pajisje të tilla afatgjata.

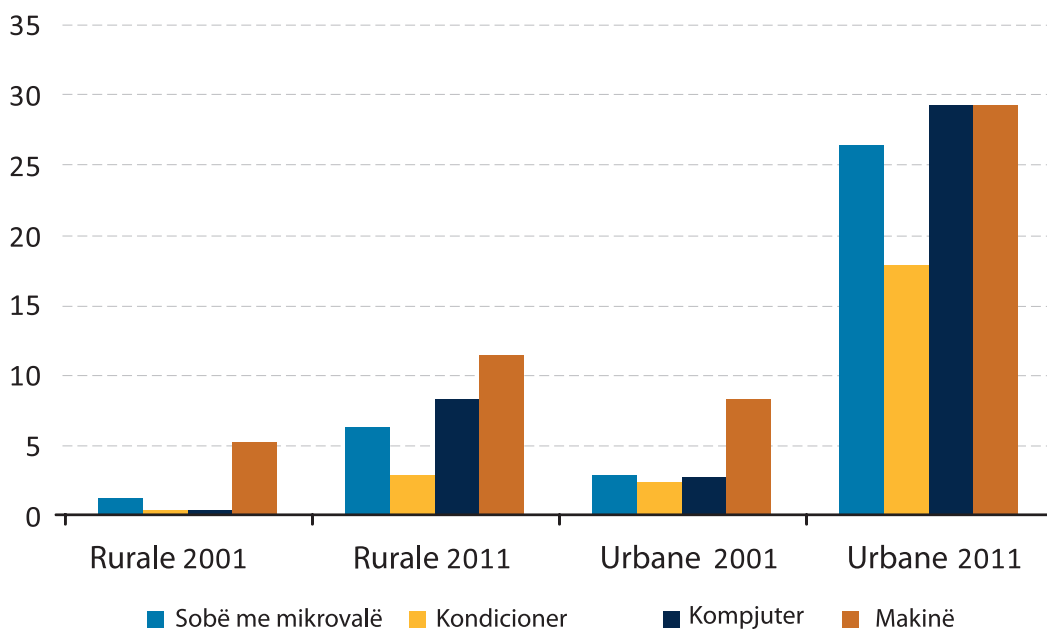
Figura 13: Pajisjet afatgjata sipas zonave urbane dhe rurale, Censusi i vitit 2001, 2011 (%)



Pajisjet afatgjata që konsiderohen “prurje të reja” në vitin 2001 si soba me mikrovalë, kondicionerë, kompjutera dhe makina vazhdojnë të jenë shumë të përhapura në zonat urbane edhe pse shihet një shtim i tyre edhe në zonat rurale. Përqindja e atyre që zotërojnë makina në zonat rurale në 2011 e ka kaluar nivelin e zonave urbane të vitit 2001. Kjo mund të jetë rrjedhojë e nevojës për transport për të vajtur në qytete për të shitur produkte. Kondicionerët mbeten të paktë në zonat rurale, pjesërisht për shkak të mënyrave tradicionale të ngrohjes dhe ftohjes në këto zona, ku vazhdon të mbizotërojë përdorimi i drurit. Megjithatë, kjo mund të vijë edhe për shkak të çmimit të lartë të energjisë elektrike. Numri i familjeve që kanë kompjuter është më i lartë në zonat urbane; megjithatë përqindja e familjeve që zotërojnë një

kompjuter në zonat rurale në 2011 është rritur me 26,0%, krahasuar me 2001. Ky fakt është një tregues i modernizimit dhe i nevojës së përhapjes së kompjuterizimit në zonat rurale (Figura 14).

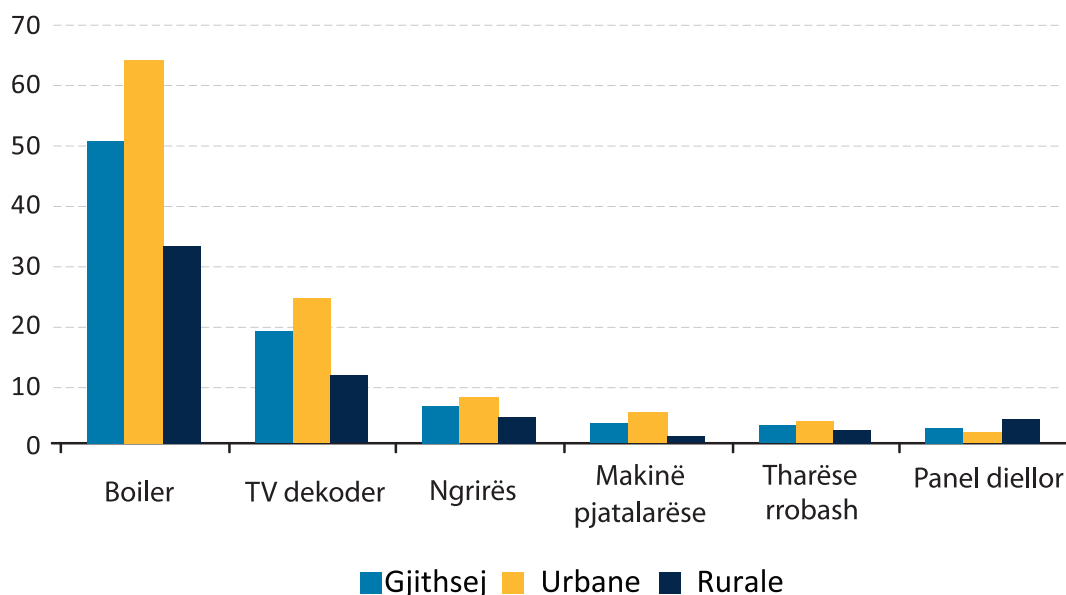
Figura 14: Pajisjet e reja afatgjata sipas zonave urbane dhe rurale, Censusi i vitit 2001, 2011 (%)



Pajisjet e tjera të familjes për të cilat është mbledhur informacion vetëm në vitin 2011 flasin për një situatë që konfirmon tendencën e familjeve për të kërkuar më shumë komoditete në shtëpi. Kjo mund të jetë rrjedhojë e përmirësimit të standardeve të jetesës dhe e uljes së varfërisë, të arritur deri në atë kohë. Familjet shqiptare kanë nisur të përdorin ngrirësat, larëset e pjatave dhe makinat tharëse vetëm gjatë dekadës së fundit. Megjithatë përqindjet e atyre që i zotërojnë këto pajisje janë mjaft të vogla, pritet që kjo shifër të rritet me kalimin e kohës. Zotërimi i ngrohësve elektrikë të ujit është i lartë edhe pse një numër familjesh mund t'i kenë pasur në zotërim këto pajisje që në vitin 2001. E njëjta gjë mund të thuhet edhe për përqindjen e dekoderave të televizorëve, që ka arritur shifrën 18,5%. Panelet diellore zotërohen nga 2,7% e familjeve. Kjo lloj pajisjeje është mjaft e re dhe, pavarësisht nga shkalla e ulët e përdorimit, është një tregues i përdorimit të burimeve ekologjike alternative të energjisë (Tabela A12).

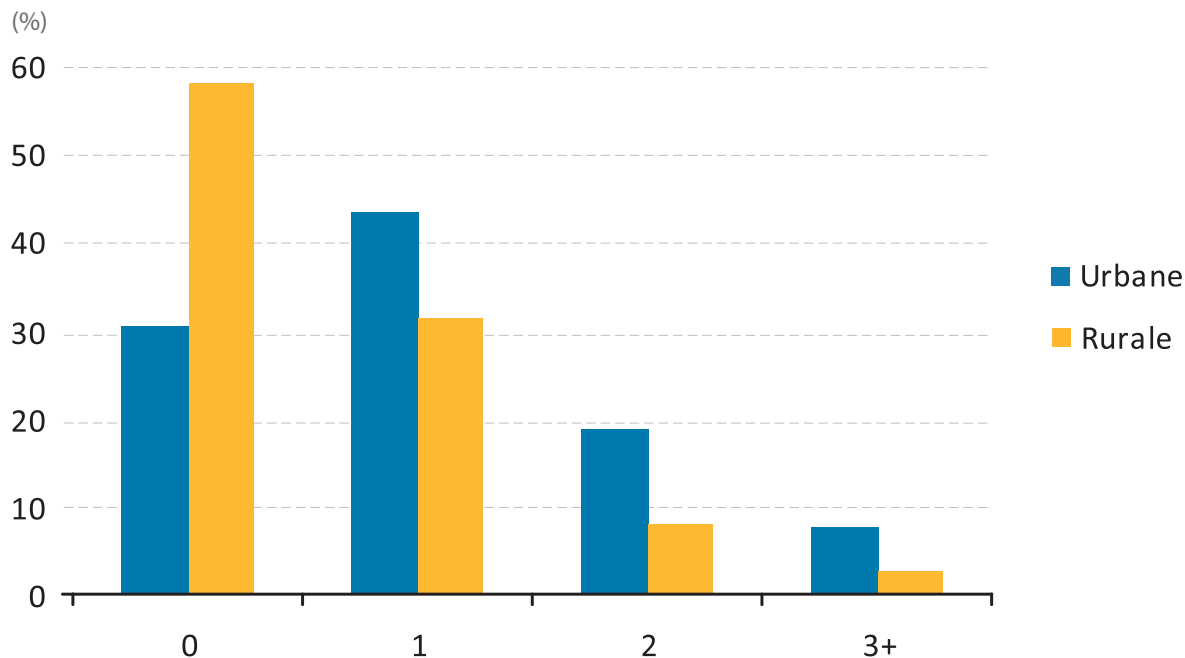
Diferencat midis zonave urbane dhe rurale janë të pranishme në pikëpamje të shpërndarjes së pajisjeve afatgjata. Të gjitha pajisjet e reja afatgjata janë shumë më të pranishme në zonat urbane, me përjashtim të paneleve diellore, të cilat mund të lidhen me strukturën e banesës apo të ndërtesës në zonat rurale. Sikurse tregon figura 15, përqindja e familjeve që zotërojnë një ngrohës elektrik uji, apo një dekoder televizori në zonat urbane është dy herë më e madhe se ajo në zonat rurale. Po ashtu, ngrirësit dhe makinat larëse janë përkatësisht 1,7 dhe 1,8 herë më të përhapur në zonat urbane. Një diferencë e madhe ekziston për sa u takon pjatolarëseve që në zonat urbane janë 4,5 herë më të shumta në numër se në zonat rurale. Kjo mund të lidhet me mënyrën e të jetuarit dhe kulturën e zonave rurale, ku familjet kanë tendencë të jenë më tradicionale.

Figura 15: Pajisjet e reja afatgjata për njësi ekonomike familjare sipas zonave urbane dhe rurale, Censusi i vitit 2011 (%)



Për ta përmbledhur, kushtet më të mira të jetesës në zonat urbane mund të shihen edhe në rastin e pajisjeve të reja afatgjata të familjeve. Nivelet e përgjithshme të varfërisë mbeten më të ulëta në zonat urbane, krahasuar me zonat rurale, ndërsa zonat urbane ruajnë një nivel të caktuar të kushteve të jetesës. Nëse analizohen familjet sipas zotërimit të një, dy, tre e më shumë pajisjeve të reja apo të asnjërës nga ato, zonat rurale kanë një përqindje shumë më të madhe të mungesës së pajisjeve të reja afatgjata, krahasuar me zonat urbane. Në zonat rurale, 58,1% e familjeve nuk kanë pajisje të reja afatgjata në 2011, krahasuar me 30,6% në zonat urbane. Ka më shumë familje në zonat urbane që zotërojnë një pajisje të re afatgjatë, krahasuar me zonat rurale, por ajo që ka më rëndësi është fakti se një përqindje më e madhe e familjeve urbane kanë 2 ose 3 dhe më shumë pajisje të reja afatgjata, krahasuar me zonat rurale (Figura 16).

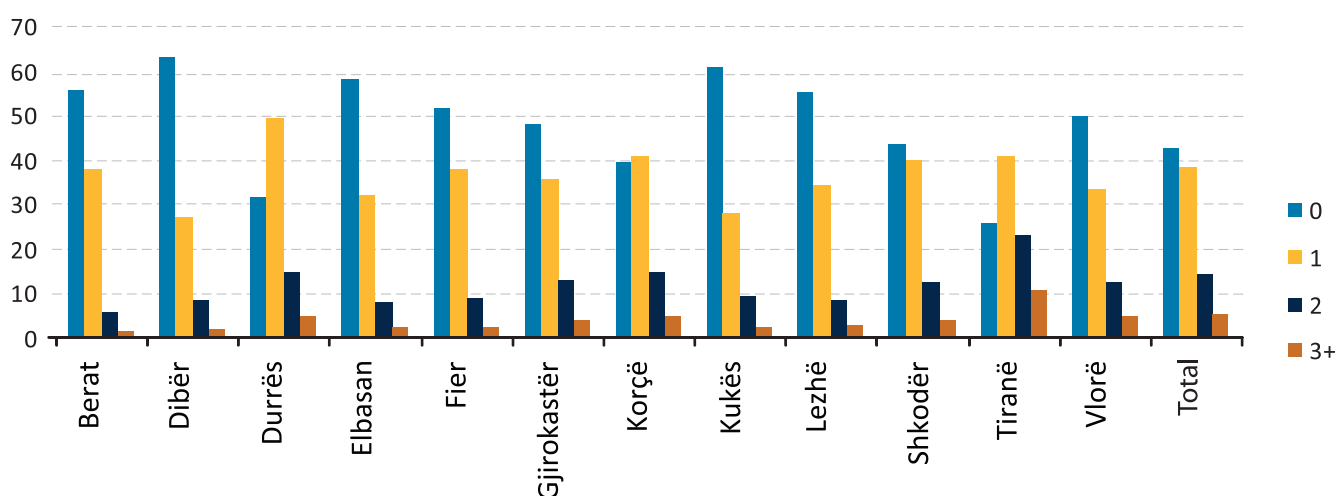
Figura 16: Numri⁵ i pajisjeve të reja afatgjata për njësi ekonomike familjare sipas zonave urbane dhe rurale, Censusi i vitit 2011 (%)



⁵ "0" tregon se familja nuk ka asnjë nga pajisjet e reja afatgjata
 "1" tregon se familja ka vetëm një nga pajisjet e reja afatgjata
 "2" tregon se familja ka dy nga pajisjet e reja afatgjata
 "3+" tregon se familja ka tre e më shumë nga pajisjet e reja afatgjatë

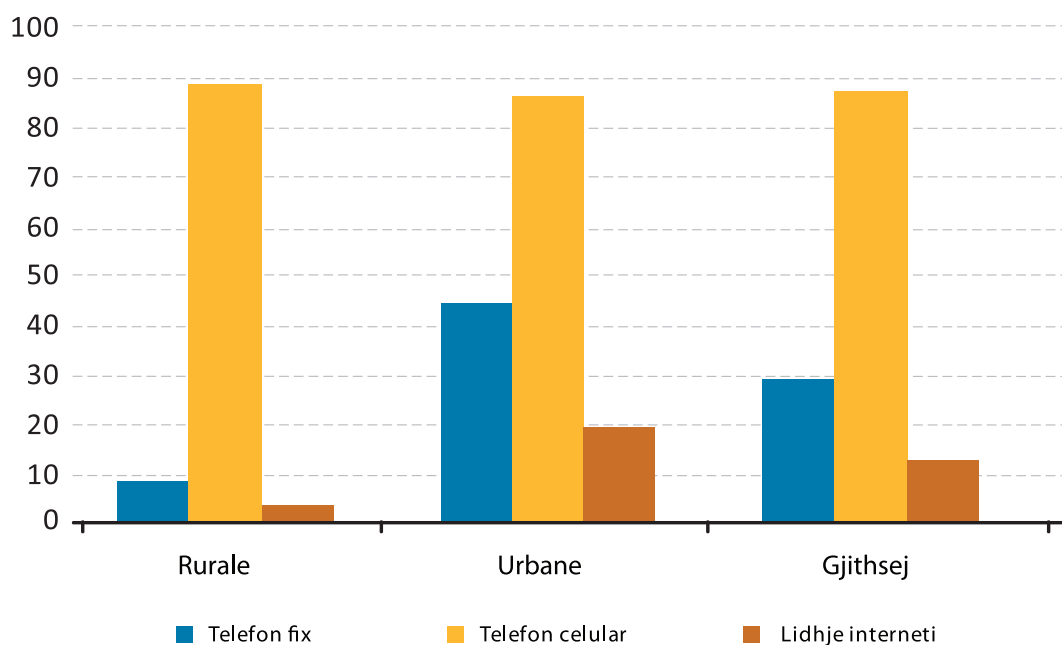
Të dhënat sipas qarqeve tregojnë se Dibra, Kukësi, Elbasani dhe Lezha janë ndër qarqet me përqindjen më të lartë të familjeve që nuk kanë pajisje të reja afatgjata në vitin 2011 (Figura 17, Tabela A13). Këto qarqe janë gjithashtu ndër ato që kanë shkallën më të lartë të varfërisë. Nga ana tjetër, qarqet e Tiranës, Durrësit dhe Korçës janë ndër qarqet që kanë përqindjen më të madhe të familjeve me dy pajisje të reja afatgjatë. Tirana ka përqindjen më të lartë të familjeve që kanë 3 apo më shumë pajisje të reja afatgjatë në 2011, duke kapur shifrën 10,6%. Duke qenë kryeqytet, Tirana vazhdon të ketë standardet më të larta të kushteve të jetesës dhe banimit. Në përgjithësi, qytetet më të mëdha dhe më të urbanizuara gëzojnë një numër më të madh pajisjesh afatgjata dhe më të reja, që është një tregues shtesë i kushteve të tyre më të mira të jetesës.

Figura 17: Numri i pajisjeve të reja afatgjata për njësi ekonomike familjare sipas qarqeve, Censusi i vitit 2011 (%)



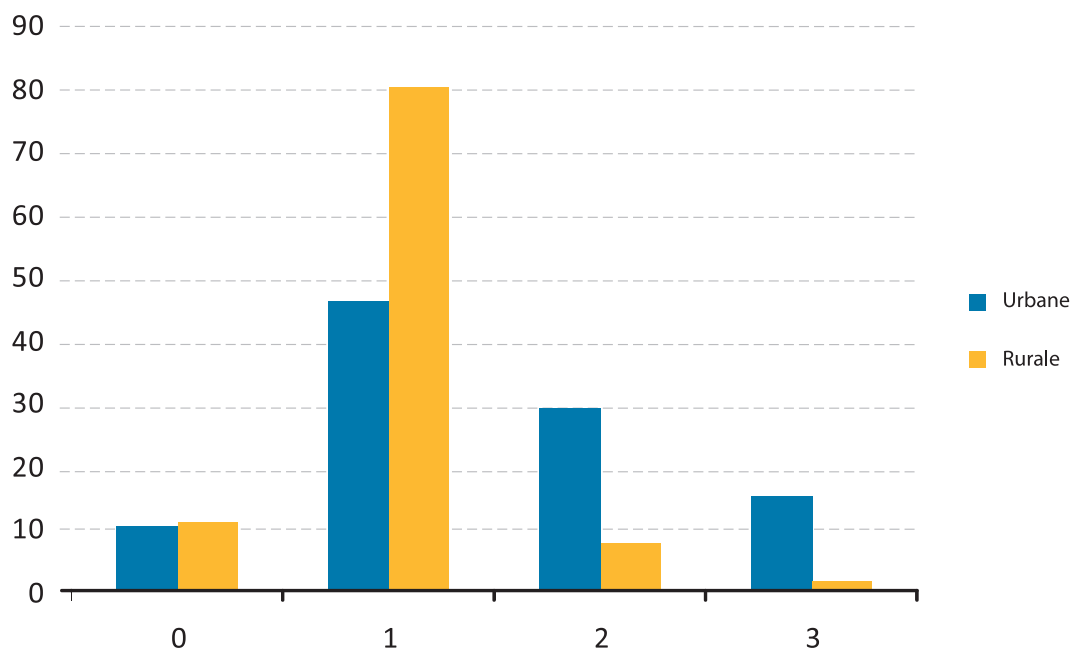
Në lidhje me shërbimet e komunikimit që janë në dispozicion të familjeve në vitin 2011, rezultatet tregojnë se vetëm 28,5% e familjeve në Shqipëri kanë një telefon fiks në shtëpi, duke qenë të përqendruara kryesisht në zonat urbane, ku 44,2% e familjeve kanë lidhje telefonike fikse, krahasuar me 7,9% të familjeve në zonat rurale. Në epokën e rritjes së komunikimit global dhe rrjeteve sociale, 86,8% e familjeve në Shqipëri kanë të paktën një anëtar që ka një telefon celular në 2011. Përqindja është shumë e lartë për të dy zonat; megjithatë, ajo është më e lartë në zonat rurale, pjesërisht si kompensim për linjat më të pakta të telefonisë fikse. Lidhja me internet vazhdon të mbetet ende një fenomen urban: 19,1% e familjeve urbane kanë lidhje me internet krahasuar vetëm 3,5% të familjeve rurale. Ky rezultat përputhet me zotërimin e kompjuterëve në të dy zonat: 29,2% e familjeve në zonat urbane, përkundrajt 8,2% në zonat rurale. Ka një diferencë gjithashtu edhe në kërkesën për lidhje me internet në shtëpi midis të dyja zonave: vetëm 42,0% e familjeve që zotërojnë një kompjuter kanë edhe kanë lidhje me internet në shtëpi në zonat rurale, krahasuar me 65,5% e familjeve në zonat urbane (Figura 18).

Figura 18: Ofrimi i shërbimeve të komunikimit për njësitë ekonomike familjare, Censusi i vitit 2011 (%)



Gjithashtu, të dhënat tregojnë se familjet në zonat urbane gëzojnë më shumë shërbime komunikimi se ato në zonat rurale (Figura 19). Mundësia e përdorimit të të tre llojeve të shërbimeve të komunikimit⁶ është mjaft e kufizuar në zonat rurale. Prandaj, zonat rurale gëzojnë më pak pajisje të reja dhe shërbime komunikimi. Në zonat rurale, 79,9% e familjeve kanë një shërbim komunikimi, përkundërt 45,9% të familjeve në zonat urbane. Diferenca midis dy zonave për sa u takon 2 dhe 3 shërbimeve të komunikimit bëhet edhe më e madhe. Në zonat rurale, 7,5% e familjeve kanë 2 shërbime komunikimi, përkundërt 28,9% të familjeve në zonat urbane. Së fundi, vetëm 1,6% e familjeve në zonat rurale kanë 3 shërbime komunikimi, krahasuar me 15,1% në zonat urbane.

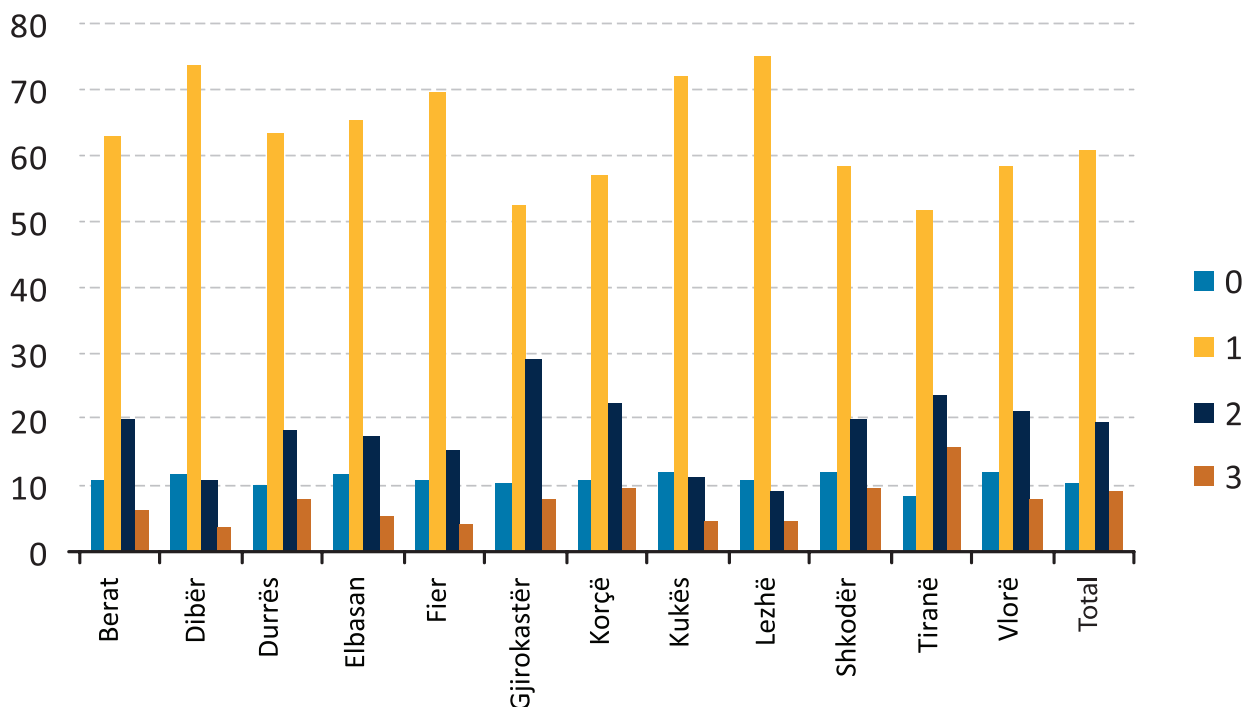
Figura 19: Numri i shërbimeve të komunikimit sipas zonave urbane dhe rurale, Censusi i vitit 2011 (%)



⁶ "0" tregon se njësi ekonomike familjare nuk disponon asnjë nga të tre shërbimet e komunikimit, "1" tregon se disponon vetëm njërin nga ato, "2" tregon se dy nga shërbimet e komunikimit janë të pranishme dhe "3" tregon se në njësinë ekonomike familjare janë të pranishme të gjitha ato.

Pavarësisht se shumica dërmuese e familjeve në secilin qark, kanë mundësi të përdorin shërbimet e komunikimit, qarqe të tilla si Gjirokastra, Tirana, Korça, Vlorë, dhe Shkodra janë ndër qarqet me përqindjen më të lartë të familjeve që kanë qasje në dy shërbime komunikimi (Figura 20). Tirana mbetet qarku me 15,9% të familjeve me tre shërbime komunikimi, që është në mënyrë të konsiderueshme përqindja më e madhe, ndërsa pjesa tjetër e familjeve në qarqet e tjera ndryshon me 3,6% (Dibër) dhe 9,7% (Shkodër). Numri më i madh i shërbimeve të komunikimit në qarqet ku ndodhen edhe qytetet më të mëdha si Tirana, Shkodra, Durrësi, Vlorë, dhe Korça vjen për shkak të zotërimit të kompjuterëve dhe mundësive për të përdorur internetin, duke qenë se pjesa më e madhe e familjeve kanë një linjë fikse telefoni ose një telefon celular, duke përfaqësuar mesatarisht 88,0% në shkallë vendi.

Figura 20: Numri i shërbimeve të komunikimit sipas qarqeve, Censusi i vitit 2011 (%)



3. FAKTORËT QË PËRCAKTOJNË KUSHTET E JETESËS

Ky seksion trajton ndikimin e faktorëve të ndryshëm të tillë si kthimi nga migracioni, arsimimi në familje, gjinia e kryefamiljarit dhe zonave gjeografike në ekzistencën e shërbimeve bazë dhe shfrytëzimin e përshtatshëm të banesave nga familjet. Shqipëria ka përjetuar nivele shumë të larta të migrimit jashtë vendit, të cilat arritën kulmin në vitet '90 dhe 1997. Në vitet e para të periudhës së tranzicionit, migrimi shihej si një mënyrë për të dalë nga varfëria. Masa të tëra njerëzish migruan jashtë vendit në kërkim të një jete dhe të kushteve më të mira të jetesës. Kriza globale financiare ka luajtur një rol të madh në vendimet e emigrantëve për t'u kthyer në vendin e lindjes. Shumica e të kthyerve, që përfaqësojnë një shifër prej 86.417 personash, janë kthyer nga Greqia. Si pasojë, ndonëse dërgesat private në para nga jashtë kanë luajtur një rol të madh në mirëqenien e shqiptarëve dhe në ekonominë e vendit për një kohë të gjatë, tendenca e tyre tani është në rënie. Me rritjen e kthimit të emigrantëve në Shqipëri, bëhet i nevojshëm një studim i banesave dhe i kushteve të jetesës edhe sipas statusit të migracionit të familjes. Ky studim do të japë një ide rreth kushteve të jetesës së këtij grupi, që varen nga kushtet ekonomike të tyre pasi kthehen në vend, ripërshtatja, mundësitë që u ofrohen, statusi i familjes pritëse në rastet kur ata ribashkohen, dhe çështje të tjera që lidhen me to.

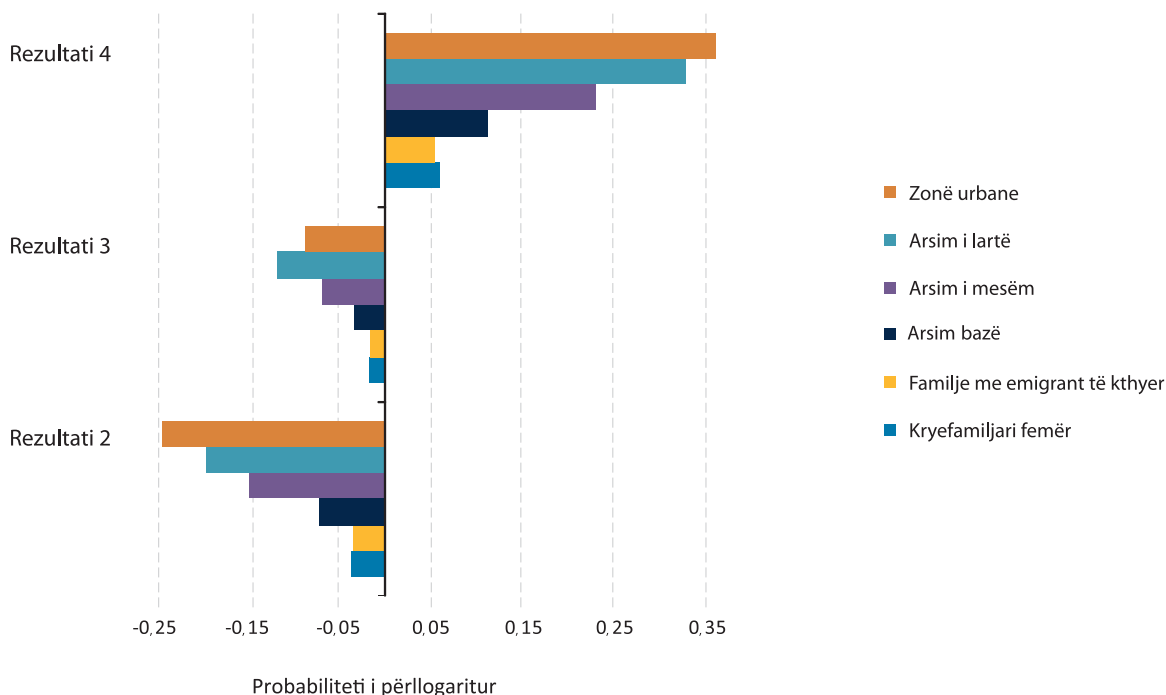
Zakonisht niveli i arsimimit të familjes është një parashikues i mirë i kushteve të jetesës së një personi apo familjeje. Arsimi lidhet me profesionin dhe si rrjedhojë me të ardhurat. Përveç kësaj, fëmijët e familjeve më të arsimuara kanë rezultate më të mira në sistemin arsimor për shkak të përfshirjes së prindërve në arsimimin e tyre dhe të pritshmërive që ata kanë për sa u takon rezultateve në tregun e punës, duke qenë kështu të prirur të vazhdojnë në gjurmët e prindërve të tyre. Si pasojë, niveli më i lartë arsimor i familjes merret parasysh dhe përdoret për të analizuar banesat sipas nivelit të arsimimit.

Pavarësisht se familjet me kryefamiljare femra janë mjaft më të vogla në numër, krahasuar me familjet me kryefamiljar meshkuj, një studim i vëmendshëm i banesave dhe kushteve të jetesës së këtyre familjeve dhe një krahasim me ekuivalentët meshkuj është me rëndësi për arsye të ndryshme. Këto familje mund të jenë më të pambrojtura dhe të marxhinalizuara. Në përgjithësi, familjet me kryefamiljare femra janë konstatuar se janë më të varfra dhe jetojnë në kushte më të këqija në shumë vende të botës. Por, në Shqipëri, paraqitet një situatë e ndryshme. Në familje të tilla nuk është konstatuar që varfëria të ketë qenë në shkallë më të lartë, përkundrazi është parë se familjet me kryefamiljare femra zakonisht kanë kushte të mira jetese. Kjo vjen për shkak të faktit se shumica e familjeve me kryefamiljare femra kanë qenë familje meshkujt e të cilave kanë emigruar. Prandaj, dërgesat private në para të emigrantëve kanë luajtur një rol në mjetet e jetesës së këtyre familjeve, dhe si rrjedhojë, ato nuk kanë rënë në varfëri.

Për ta hetuar më në thellësi efektin e kthimit të emigrantëve, arsimimit të familjeve, gjinisë së kryefamiljarit dhe të rajonit, u bë një regresion i shumëfishtë probit i renditur me qëllim për të parashikuar probabilitetin e pasjes së shërbimeve të ndryshme bazë dhe shfrytëzimin e përshtatshëm të banesës. Rezultatet tregojnë ndikimin e variablave shpjeguese të përfshira në probabilitetin e pasjes së secilit prej katër rezultateve të mundshme. Shërbimet e përfshira në analizë janë prania e ujit me tubacione në banesë, ekzistenca e tualetit me shkarkim uji brenda banesës, ekzistenca e ngrohjes dhe jetesa në banesa jo të mbipopulluara⁷. Variabla e varur është marrja e vlerës rendore nga 0 deri në 4, që do të thotë 5 rezultate të mundshme. Një vlerë 0 do të thotë se familja nuk ka asnjë nga sa më sipër (rezultati 0), vlera 1 do të thotë se familja ka një nga shërbimet (rezultati 1) dhe kështu me radhë deri në një vlerë 4, që do të thotë se familja i ka të katërta shërbimet bazë (rezultati 4). Nuk ka vlera zero duke qenë se të gjitha familjet kanë raportuar të paktën një nga katër kategoritë. Si rrjedhojë, vlerat paraqiten për rezultatin 2, rezultatin 3 dhe rezultatin 4, që do të thotë se kanë 2, 3, apo të 4 shërbimet bazë. Rezultatet jepen në figurën 21.

⁷ Një banesë me 3 dhe më shumë persona për dhomë konsiderohet e mbipopulluar.

Figura 21: Modeli⁸ i kushteve të jetesës së familjeve, Censusi i vitit 2011 (%)



Rezultatet tregojnë se secila nga variablat e pavarura ndikon pozitivisht në probabilitetin e pasjes së katër shërbimeve bazë. Sikurse tregon grafiku, secila nga variablat e pavarura e ul probabilitetin që familja të ketë më pak shërbime (ky është rezultati 2 dhe 3). Ndikimet më të mëdha pozitive për të pasur më shumë shërbime në dispozicion nga familjet vijnë nga arsimi dhe sidomos nga arsimi universitar dhe të jetuarit në zonat urbane. Arsimi është veçanërisht i rëndësishëm për të pasur rezultate më të larta. Më konkretisht, pasja e arsimit të lartë, si niveli më i lartë i arsimit të arritur nga një familje, krahasuar me mungesën e arsimit, e rrit probabilitetin e pasjes së katër shërbimeve bazë me 32,6% (dhe e ul probabilitetin e pasjes së 2 shërbimeve me 19,4% dhe të 3 shërbimeve me 11,7%). Arsimi i mesëm është gjithashtu i rëndësishëm krahasuar me mungesën e arsimit. Në fakt, ai e rrit probabilitetin e pasjes së katër shërbimeve me 22,8% (dhe e pakëson probabilitetin e pasjes së dy shërbimeve me 14,7%, dhe të 3 shërbimeve me 6,8%). Kjo gjë përforcon rëndësinë që ka roli i arsimit në rritjen e standardeve të jetesës dhe sigurimit të kushteve më të mira të jetesës. Po ashtu, të jetuarit në zona urbane, krahasuar me të jetuarit në zona rurale e rrit probabilitetin e pasjes së të katër shërbimeve me 35,8% (ndërsa e pakëson probabilitetin e pasjes së 2 shërbimeve me 24,1% dhe 3 shërbimeve me 8,7%). Kjo tregon se zonat urbane vazhdojnë të jenë më të zhvilluara dhe ofrojnë kushte më të mira jetese dhe një qasje më të madhe në shërbimet bazë se sa zonat rurale. Pavarësisht se emigrantët e kthyer në vend kanë një ndikim më të vogël pozitiv në pasjen e të katër shërbimeve, duke e rritur probabilitetin me 5,4%, kjo tregon se emigrantët e kthyer po përshtaten mirë në vendin e tyre të lindjes, se kthehen me burime, dhe se mund të jenë mësuar me disa kushte jetese të caktuara në ish vendet pritëse. Së fundi, rezultatet e familjeve me kryefamiljare femra për Shqipërinë vazhdojnë të përputhen me konstatimet më të hershme se këto familje nuk jetojnë në kushte më të këqija se sa pjesa tjetër e familjeve, kryesisht për shkak të migrimëve në vende të huaja. Familjet me kryefamiljare femra janë të tilla kryesisht për shkak të migrimit të kryetarit mashkull.

Regresione të veçanta për zonat urbane dhe rurale tregojnë një dallim të vetëm kryesor midis zonave. Roli i emigrantëve të kthyer është më i madh në zonat rurale, në krahasim me zonat urbane. Duke qenë se migracioni ka qenë kryesisht nga zonat rurale, kjo tregon se emigrantët po kthehen në zonat e tyre të origjinës. Prania e emigrantëve të kthyer në familje në zonat rurale e rrit probabilitetin e pasjes së katër shërbimeve me 8,6%, krahasuar me 1,6% në zonat urbane. Ndikimi i kthimit të emigrantëve në zonat rurale është shumë më i madh krahasuar me zonat urbane në të gjitha nivelet e shërbimeve. Përveç kësaj, arsimi luan një rol shumë të rëndësishëm në sigurimin e kushteve më të mira të jetesës dhe

⁸ Ndryshimi në probabilitetin e një rezultati të caktuar është i dhënë, kur ndryshojnë me një njësi variablat shpjeguese. Mungesa e diplomës apo e shkollimit është kategoria e referencës për nivelin maksimal të arsimit në familje. Variabla e varur: marrja e vlerës rendore 1 kur familja ka një nga sa më poshtë: ujë me tubacione, tualet me shkarkim uji brenda banesës, ngrohje në banesë, jetesa në banesë jo të mbipopulluara. Variabla të pavarura: Familjet me emigrantë të kthyer marrin vlerën 1 ndryshe vlerën 0. Familjet me kryefamiljare femra marrin vlerën 1 ndryshe vlerën 0. Niveli maksimal i arsimit në familje, dami pa arsimim, me arsim bazë, me arsim të mesëm, me arsim të lartë. Rajoni i paraqitur në bazë të treguesit urban merr vlerën 1 kur familja banon në zona urbane, ndryshe 0.

në qasjen në shërbime në të dy zonat. Arsimi fillor dhe i mesëm, krahasuar me mungesën e arsimit në familjet në zonat rurale, tregon se ndërkohë ai luan një rol pozitiv në pasjen e 3 shërbimeve. Kjo tregon gjithashtu se siguri i shërbimeve është më i kufizuar në zonat rurale, ose për shkak të mënyrave tradicionale të banimit dhe jetesës, por edhe për shkak të mundësive ekonomike, kështu që ndikimi i një shkalle arsimimi ndihet edhe te rezultatet më të ulëta. Sikurse tregon figura 22, rezultatet e zonave urbane janë shumë pranë atyre të popullsisë në përgjithësi. Rezultatet për zonat rurale jepen në Figurën 23.

Figura 22: Modeli i kushteve të jetesës së familjeve në zonat urbane, Censusi i vitit 2011 (%)

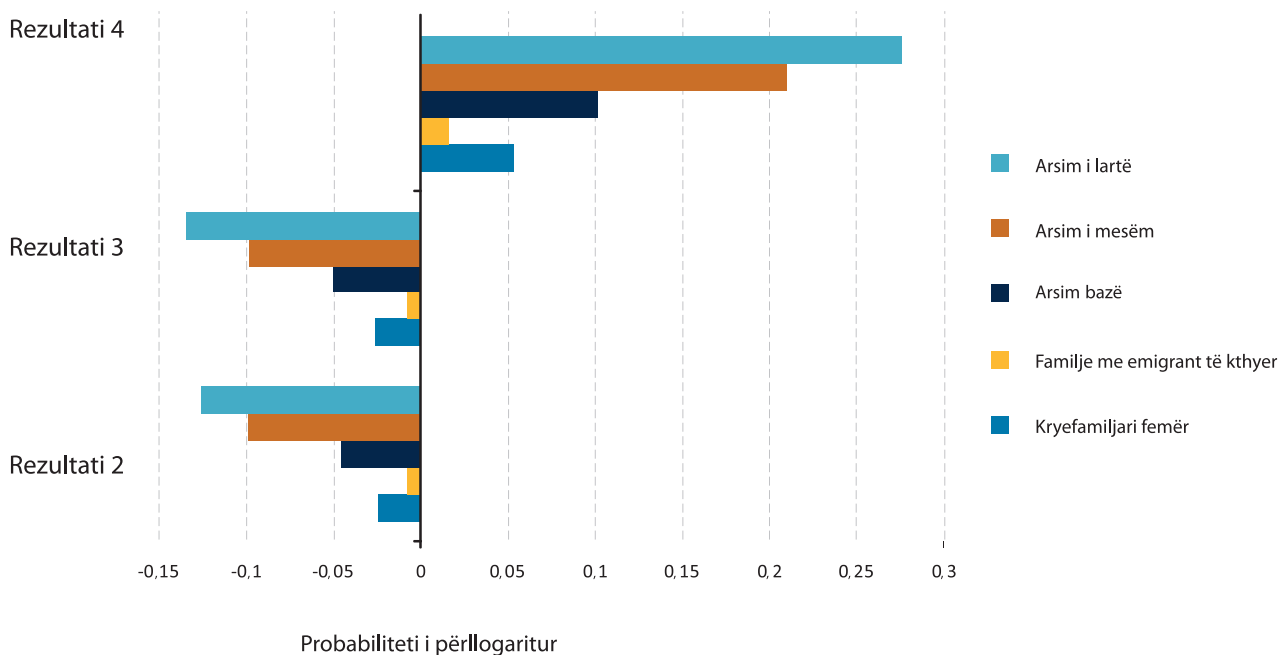
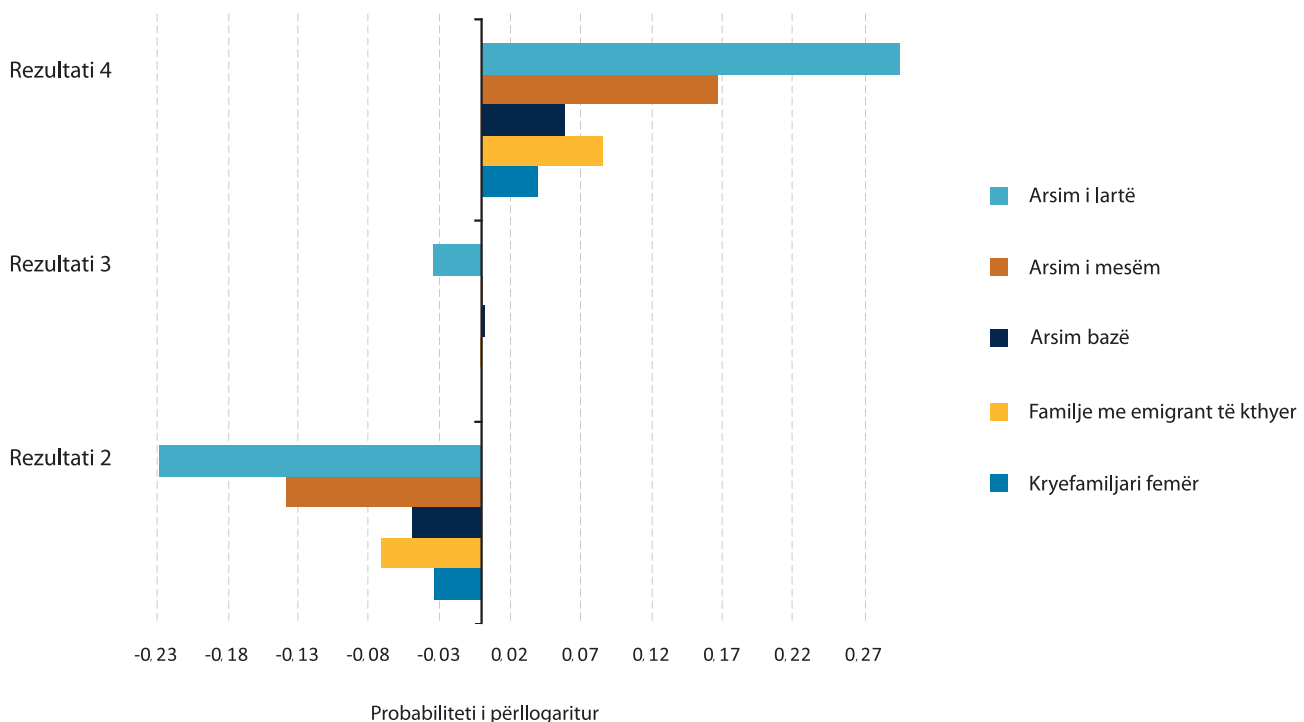


Figura 23: Modeli i kushteve të jetesës së familjeve në zonat rurale, Censusi i vitit 2011 (%)



4. KUSHTET E BANIMIT DHE TË JETESËS SIPAS SHKALLËS SË VARFËRISË SË FAMILJEVE

Shqipëria ka bërë përmirësime të mëdha në uljen e varfërisë qysh nga viti 2002. Shkalla e varfërisë është ulur nga 25.4% në vitin 2002, në 18.5% në vitin 2005, dhe në 12.4% në vitin 2008. Varfëria në Shqipëri u rrit në masën 14.3% në vitin 2012, krahasuar me 12.4% në vitin 2008, që ka qenë shkalla më e ulët e varfërisë që është arritur në Shqipëri që nga viti 2002. Për më tepër, varfëria e skajshme po ashtu u rrit nga 1.2% në vitin 2008, në 2.2% në 2012. Pavarësisht përparimit të madh që Shqipëria ka bërë në uljen e varfërisë, tendencat më të fundit ekonomike dhe pasojat e krizës financiare mund të jenë ndër faktorët që kanë kontribuar në shtimin e varfërisë. Në të kaluarën, varfëria ka qenë e përqendruar kryesisht në zonat rurale. Shifrat e varfërisë në vitin 2012, tregojnë se me rritjen e varfërisë, ka pasur një zhvendosje të saj nga zonat rurale në ato urbane. Varfëria nuk është më kryesisht një çështje rurale.

Zonat urbane janë zhvilluar përgjithësisht me ritme më të shpejta se zonat rurale. Pas një uljeje të madhe të varfërisë në vitin 2008, si në zonat urbane ashtu edhe në ato rurale, rritja e varfërisë në zonat urbane është më e madhe se sa në zonat rurale në vitin 2012. Varfëria në zonat urbane u rrit nga 10.1% në 2008, në 13.6% në 2012, ndërsa varfëria rurale u rrit nga 14.6% në 15.3%. Si rrjedhojë, është e pritshme që edhe demografia e të varfërve të ketë ndryshuar, duke pasur parasysh rritjen më të madhe të popullsisë urbane që ka rënë në varfëri. Komponentët e konsumit po ashtu kanë ndryshuar. Siç ndodh zakonisht me rritjen e varfërisë, ka pasur një rritje në konsumin e ushqimit dhe të shërbimeve dhe një ulje të arsimimit dhe të konsumit të produkteve jo ushqimore dhe afatgjata. Kjo do të thotë se, përtej plotësimit të nevojave të tyre për ushqim dhe shërbime, mjetet financiare të njerëzve janë të kufizuara.

Së fundi, tregues të tjerë të varfërisë të tillë si hendeku dhe shkalla e varfërisë po ashtu duket se janë përkeqësuar. Një krahasim i kushteve të banimit dhe jetesës së të varfërve, përkundrajt jo të varfërve, do të ndihmojë për të kuptuar diferencat përtej thjesht niveleve të varfërisë. Ai tregon diferenca në mjetet e jetesës dhe hedh dritë mbi mënyrën se si jetojnë të varfrit. Ky seksion shikon ndryshimet në banesa sipas statusit të varfërisë duke përdorur Anketën e Matjes së Standardeve të Jetesës së vitit 2012 në Shqipëri.

Ka dallime të dukshme në karakteristikat e banimit midis familjeve të varfra dhe jo të varfra (Tabela 1). Familjet e varfra shfrytëzojnë më pak dhoma dhe hapësirë, krahasuar me familjet jo të varfra. Mesatarisht, familjet e varfra shfrytëzojnë 2.96 dhoma, krahasuar me 3.12 dhoma që shfrytëzojnë familjet jo të varfra. Për sa i takon sipërfaqes, një përqindje më e madhe familjesh të varfra jetojnë në sipërfaqe më të vogla, prej më pak se 40m² (6.0% e familjeve të varfra përkundrajt 1.8% e familjeve jo të varfra) dhe 40-69m² (21.8% e familjeve të varfra përkundrajt 19.6% e familjeve jo të varfra).

Nuk ka diferenca të mëdha midis dy grupeve në pikëpamje të viteve që banojnë në ndërtesë dhe kohës së ndërtimit të ndërtesës. Kjo mund të ketë të bëjë gjithashtu me arsye historike dhe me faktin se shtëpitë u ishin dhënë njerëzve nga shteti gjatë komunizmit, dhe më pas ata i trashëguan ato. Ka megjithatë diferenca të mëdha në pikëpamje të mendimit të të intervistuarve për sa u takon kushteve të tyre të banimit. Një përqindje më e vogël familjesh të varfra mendojnë se banesat e tyre janë në kushte shumë të mira. Mesatarisht, 14.3% e familjeve të varfra mendojnë se banesat e tyre janë në gjendje shumë të mirë, përkundrajt 33.9% familjesh jo të varfra. Përveç kësaj, 17.5% e familjeve të varfra raportojnë kushte banimi jetese të papërshtatshme, krahasuar me vetëm 4.5% të familjeve jo të varfra.

Kërkime të mëtejshme tregojnë se familjet e varfra kanë vazhdimisht më shumë probleme me kushtet e banimit (Tabela 2). Familjet e varfra raportojnë përqindje më të larta banesash tepër të vogla (afërsisht 28.9% e familjeve të varfra përkundrajt 15.9% e familjeve jo të varfra), probleme me lagështirën (19.7% e familjeve të varfra përkundrajt 12.0% e familjeve jo të varfra), ngrohje të papërshtatshme (33.3% e familjeve të varfra përkundrajt 20.3% e familjeve jo të varfra), gjendje jo të mirë të dritareve dhe dyerve (18.8% e familjeve të varfra përkundrajt 8.0% e familjeve jo të varfra). Ato raportojnë gjithashtu se jetojnë disi më larg shkollave filllore, shërbimeve mjekësore dhe stacioneve të autobusit.

Tabela 1: Karakteristikat e banimit sipas statusit të varfërisë, AMNJ 2012, në %

	Të varfër	Jo të varfër	Gjithsej
Lloji i banesës			
Shtëpi për një familje	84,58	70,91	72,87
Banesa është një ndërtesë me deri në 15 apartamente	12,39	19,33	18,34
Banesa është një ndërtesë me më shumë se 15 apartamente	2,74	9,08	8,17
E papërcaktuar	0,29	0,68	0,62
Karakteristikat e banesës			
Ashensor në ndërtesë	9,14	27,00	25,60
Vitet e jetuara në banesë	18,52	18,79	18,75
Numri i dhomave të shfrytëzuara	2,96	3,12	3,12
Kushtet e banesës			
Shumë të mira	14,28	33,86	31,05
Të përshtatshme për të jetuar	67,35	61,37	62,23
Të papërshtatshme për të jetuar	17,53	4,54	6,40
Në ndërtim	0,84	0,23	0,32
Koha e ndërtimit			
Përpara 1945	1,23	2,36	2,20
1945-1960	6,28	6,28	6,28
1961-1980	18,88	19,27	19,21
1981-1990	25,50	23,53	23,82
Pas 1990	48,11	48,55	48,49
Sipërfaqja e banimit			
Më pak se 40 metra katrorë	6,05	1,75	2,37
40-69 metra katrorë	21,76	19,60	19,91
70-99 metra katrorë	34,79	41,89	40,87
100-130 metra katrorë	26,70	27,39	27,29
Më shumë se 130 metra katrorë	7,89	8,02	8,00
Nuk e di/ nuk jam i/e sigurt	2,81	1,35	1,56

Familjet e varfra raportojnë gjithashtu përqindje më të vogla uji të rrjedhshëm brenda banesës (64,3%), krahasuar me familjet jo të varfra (73,9%). Një ndryshim i dukshëm ekziston për sa i takon ujit të pijshëm. Familjet e varfra pinë kryesisht ujë të rrjedhshëm nga çezma brenda banesave dhe nuk mund të përballojnë blerjen e ujit me shishe si familjet jo të varfra. Një përqindje shumë më e vogël familjesh të varfra (24,5%) blejnë ujë me shishe krahasuar me familjet jo të varfra (42,9%). Përveç kësaj, një përqindje më e madhe familjesh të varfra (33,0%) pinë ujë nga çezma që kanë në banesë, krahasuar me familjet jo të varfra (17,8%). Si rrjedhojë, afërsisht 10,9% e familjeve të varfra e ziejnë rregullisht ujin, krahasuar me 6,5% e familjeve jo të varfra.

Për sa i takon ngrohjes, familjet e varfra përdorin kryesisht soba (59,0% e familjeve të varfra përkundrejt 54,6% e familjeve jo të varfra) dhe drunjtë si burimin e ngrohjes së tyre (61,9% e familjeve të varfra përkundrejt 55,0% e familjeve jo të varfra). Gjithsesi, duhet thënë se sobat janë burimi kryesor i ngrohjes për popullsinë në përgjithësi. Si pasojë, diferencat midis grupeve të popullsisë priten të jenë gjithashtu më të vogla. Ngrhësit elektrikë dhe energjia elektrike përdoren më shumë nga familjet jo të varfra, meqenëse janë variante më të shtrenjta të ngrohjes. Ngrhësit elektrikë përdoren nga 14,3% e familjeve të varfra, krahasuar me 19,0% e familjeve jo të varfra, ndërsa elektriciteti për ngrohje përdoret nga 19,5% e familjeve të varfra, përkundrejt 28,0% e familjeve jo të varfra.

Përveç shkallëve të varfërisë, ka diferenca reale midis të varfërve dhe jo të varfërve për sa u takon kushteve të banimit dhe jetesës. Familjet e varfra kanë kushte më të këqija banese dhe jetese sikurse tregohet nga karakteristikat fizike të banesave, burimet e ujit dhe ngrohjes, problemet me mirëmbajtjen e banesës, largësia etj. Këto diferenca mund të kenë ndikime në aspekte të tjera të jetesës. Ajo që mund të jetë thjesht një pengesë apo një vështirësi, mund të kthehet në një situatë të papërshtatshme, një kurth varfërie, që mund të vazhdojë për breza me radhë. Kushtet e papërshtatshme të banimit dhe të jetesës e përforcojnë varfërinë, që nga ana e saj, përforcon kushte më të këqija të banimit dhe jetesës. Mungesa e shërbimeve bazë dhe kushtet e papërshtatshme të jetesës mund të kenë një ndikim negativ në sigurimin e të ardhurave nga ana e pjesëtarëve të familjes. Ato mund të ushtrojnë një ndikim në arsimin e fëmijëve për sa i përket ndjekjes së shkollës dhe rezultateve në mësim. Sikurse shihet më lart, ka diferenca të dukshme dhe problematike midis familjeve të varfra dhe jo të varfra nga pikëpamja e banesave dhe kushteve të jetesës, të cilat mund ta përforcojnë dhe rrisin edhe më tej varfërinë.

Tabela 2: Problemet e banimit dhe kushtet bazë sipas statusit të varfërisë, AMNJ 2012, në %

	Të varfër	Jo të varfër	Gjithsej
Probleme të banimit			
Banesa tepër e vogël*	28,85	15,88	17,74
Ngrohje e pamjaftueshme*	33,32	20,30	22,16
Lagështi*	19,68	12,01	13,11
Dritare/dyer në kushte të këqija*	18,78	7,99	9,54
Largësia nga shkolla fillore më e afërme (në minuta)	16,04	15,07	15,21
Largësia nga ambulanca/mjeku më i afërm (në minuta)	19,28	16,85	17,20
Largësia nga autobusi më i afërm (në minuta)	15,40	13,28	13,58
Burimet e furnizimit me ujë			
Ujë i rrjedhshëm brenda banesës	64,25	73,87	72,49
Ujë i pandërprerë	61,34	67,41	66,54
Orët mesatare të ujit çdo ditë	4,35	4,05	4,10
Cilësia e burimit kryesor të ujit			
I mirë për t'u pirë	63,40	64,27	64,15
Jo i mirë për t'u pirë, por i mirë për përdorime të tjera	32,64	34,09	33,88
Jo i mirë për çdo përdorim tjetër	3,96	1,63	1,97
Blerje e ujit me shishe	24,51	42,88	40,19
Ujë i rrjedhshëm i pijshëm brenda banesës	33,02	17,82	20,05
Ujë i zier rregullisht për t'u pirë	10,92	6,52	7,19
Lloji kryesor i ngrohjes			
Ngrohja e përbashkët në ndërtesë	4,41	4,75	4,70
Ngrohje e veçantë qendrore në banesë	0,25	3,14	2,73
Sobë	59,05	54,63	55,26
Oxhak	6,13	4,14	4,43
Ngrohës elektrik	14,25	18,97	18,29
Kondicioner	2,22	5,60	5,12
Lloj tjetër ngrohjeje	5,26	5,79	5,71
Pa ngrohje	8,43	2,98	3,76
Burimi i ngrohjes			
Elektriciteti	19,46	28,03	26,80
Druri	61,92	55,03	56,02
Gazi	15,18	15,71	15,63

Shënim: * tregon vlerësim subjektiv

5. INDEKSI JO MONETAR I VARFËRISË I NEVOJAVE BAZË TË PAPLOTËSUARA (NBP) DHE INDEKSI I KUSHTEVE TË BANIMIT (IKB)

Dimensioni jo monetar i varfërisë hedh dritë mbi mungesat dhe pabarazitë, të cilat mund të jenë më të theksuara, krahasuar me ato që dalin nga dimensionin monetar. Secili nga komponentët e NBP-ve mund të ketë pasoja në aspekte të tjera të ndryshme që ndikojnë te mjetet e jetesës dhe kushtet e jetesës. Mungesa e ujit dhe kanalizimeve të përshtatshme, strehimi i papërshtatshëm apo mbipopullimi mund të kenë pasoja në shëndet, si edhe në aftësitë e njerëzve për të nxjerrë të ardhura dhe akumuluar kapital njerëzor. Kjo mund të ndikojë veçanërisht në arritjet arsimore apo në ndjekjen e shkollës nga fëmijët. Mosfurnizimi i përshtatshëm me energji elektrike mund të ndikojë në rentabilitetin e investimeve dhe si pasojë në një rritje më të vogël ekonomike. Mungesa e arsimit të kryefamiljarit ndikon në mirëqenien e familjes si edhe në arsimimin e fëmijëve. Kjo është veçanërisht me rëndësi në kontekstin shqiptar, ku vendimet që merr familja, duke përfshirë edhe arsimimin e fëmijëve, varen shumë nga kryetari i familjes. Kryetari i familjes vazhdon ende të mbetet shtylla e familjes, sidomos në zonat rurale.

Indeksi jo monetar i varfërisë i nevojave të paplotësuara (NBP) ndërtohet bazuar në pesë tregues, që janë: furnizimi i mjaftueshëm me ujë dhe kanalizimet e duhura, përshtatshmëria e kushteve të strehimit, furnizimi i papërshtatshëm me energji elektrike, popullimi i banesës, dhe arsimit i kryefamiljarit⁹. Familjet konsiderohen se janë të varfra në lidhje me mosplotësimin e nevojave bazë, kur nuk plotësohen dy apo më shumë nevoja nga të mësipërmet, që konsiderohen nevoja bazë, dhe si tejet të varfra nga pikëpamja e mosplotësimin të nevojave bazë, kur tre apo më shumë nga këto nevoja nuk janë të plotësuara. Indeksi i fundit tregon përqindjen e familjeve që nuk janë të varfra për sa i takon NBP-ve, të varfra për sa i takon NBP-ve dhe tejet të varfra për sa u takon NBP-ve.

Indeksi i NBP-ve për vitin 2012 tregon një shkallë më të ulët varfërie jo monetare se sa shkalla e varfërisë të bazuar te konsumi (Tabela 3). Sipas këtij indeksi, vetëm 8,4% e familjeve konsiderohen të varfra në lidhje me indeksin e NBP-ve përkundrejt shkallës prej 14,3% të varfërisë së shumës së përgjithshme të konsumit. Indeksi tregon gjithashtu një varfëri më të vogël jo monetare përkundrejt varfërisë monetare në zonat urbane dhe rurale. Indeksi i NBP-ve tregon një shkallë varfërie prej vetëm 5,7% në zonat urbane, krahasuar me 13,6% të varfërisë së bazuar te konsumi. Po ashtu, indeksi i NBP-ve tregon një shkallë varfërie prej 11,6% në zonat rurale, krahasuar me një shkallë 15,3% të varfërisë së bazuar te konsumi. Zonat rurale kanë një varfëri më të madhe jo monetare dhe të bazuar te konsumi, krahasuar me zonat urbane. Megjithatë varfëria ekstreme për sa i takon indeksit të NBP-së është më e lartë në shkallë vendi dhe në zonat rurale se sa varfëria e skajshme monetare. Zonat urbane kanë një shkallë më të ulët varfërie për sa i takon indeksit të NBP-ve, krahasuar me varfërinë e skajshme monetare.

Shkallët e përgjithshme më të ulëta të varfërisë në lidhje me indeksin e NBP-ve mund të vijnë si rezultat i përmirësimit të përgjithshëm të kushteve të jetesës në Shqipëri, normave të larta të rritjes ekonomike deri në vitin 2008 dhe uljeve të konsiderueshme të varfërisë në pikëpamje monetare. Në veçanti, gjatë viteve të fundit, ka pasur përmirësime të mëdha për sa u takon ujit dhe energjisë. Në pjesën më të madhe në Shqipëri tani ka furnizim të pandërprerë me ujë dhe energji elektrike, që nuk ka qenë kështu në fillim të viteve '90, apo edhe në fillim të viteve 2000. Kur këto sisteme ngrihen dhe funksionojnë, ato janë më të qëndrueshme se sa krijimi i të ardhurave, që do të thotë se të ardhurat mund të pësojnë luhatje nga një vit në tjetrin, ndërsa shërbimet e mësipërme mbeten aktive me kalimin e kohës. Si pasojë e krizës financiare, pamë një përkeqësim të varfërisë në Shqipëri në vitin 2012, kur varfëria e bazuar te konsumi u rrit nga 12,4% në vitin 2008, në 14,3% në vitin 2012. Megjithatë, përmirësimet e përgjithshme për sa i takon nevojave bazë mund të mos kenë ndjekur të njëjtin drejtim përkeqësues. Varfëria e bazuar në konsum u përkeqësua në zonat urbane më shumë se në zonat rurale dhe kjo ka shumë gjasa të ketë ardhur si rezultat i lëvizjeve të vazhdueshme të popullsisë dhe ezaurimit të mundësive ekonomike në këto zona, Megjithatë, nuk mund të thuhet e njëjta gjë për sa u takon nevojave bazë të paplotësuara. Historikisht zonat urbane kanë pasur një infrastrukturë më të mirë dhe siguri më të mirë të nevojave bazë se sa zonat rurale. Si rrjedhojë, indeksi jo monetar i nevojave bazë të paplotësuara është shumë më i ulët në zonat urbane, krahasuar me zonat rurale.

Sikundër tregohet në tabelën 4, qyteti i Tiranës ka indeksin më të ulët të NBP-ve, i cili është shumë më poshtë mesatares të vendit prej 8,4%. Përsëri, kjo lidhet me urbanizimin e Tiranës si edhe me plotësimin e mirë në përgjithësi të nevojave bazë, duke përfshirë ujin dhe kanalizimet, strehimin, furnizimin me energji, dhe arsimimin. Duke qenë kryeqytet, Tirana ka infrastrukturën dhe shërbimet bazë më të mira nga të gjitha zonat e tjera. Tirana pasohet nga rajonet bregdetare, malore dhe qëndrore. Ashtu si dhe në rastin e varfërisë së bazuar tek konsumi, që është përmirësuar shumë në rajonet malore tradicionalisht më të varfra, po ashtu edhe indeksi i NBP-ve nuk është më i larti në zonat malore. Kjo mund të jetë rrjedhojë e përmirësimeve të infrastrukturës që lidh këto rajone me pjesën tjetër, të cilat mund ta rrisin mirëqenien monetare dhe jo monetare. Indeksi i varfërisë ekstreme të NBP-ve megjithatë vazhdon të jetë më i larti në zonat malore.

⁹ Ndjek metodologjinë e përdorur në "Vlerësimi i varfërisë në Shqipëri" (2003), Raport i Bankës Botërore nr. 26213-AL.

Tabela 3: Nevojat bazë të paplotësuara sipas zonave urbane dhe rurale, AMNJ 2012, në %

	Urbane	Rurale	Gjithsej
Ujë dhe kanalizime të papërshtatshme(*)	0,5	9,4	4,6
Strehim i papërshtatshëm(**)	4,3	9,6	6,7
Furnizim i pamjaftueshëm me energji elektrike(***)	2,0	1,1	1,6
Popullim (3+ persona/dhomë)	6,1	5,9	6,1
Arsimimi (kryefamiljar me arsim bazë ose më pak)	42,5	70,2	55,2
Jo të varfër (një ose asnjë NBP)	92,8	83,6	88,5
Të varfër (dy apo më shumë NBP)	5,7	11,6	8,4
Të varfër ekstremë (tre apo më shumë NBP)	1,4	4,8	3,0

Shënim: * Mungon uji i rrjedhshëm dhe VC me shkarkim uji brenda.

** Vlerësim subjektiv (shtëpia e papërshtatshme për të jetuar apo duke u ndërtuar).

*** Energjia elektrike ndërpritet për 6 orë apo më shumë.

Tabela 4: Nevojat bazë të paplotësuara sipas rajoneve, AMNJ 2012, në %

	Qëndrore	Bregdetare	Malore	Qyteti i Tiranës	Gjithsej
Ujë dhe kanalizime të papërshtatshme(*)	5,6	5,0	7,7	0,1	4,6
Strehim i papërshtatshëm(**)	8,4	5,9	10,2	2,5	6,7
Furnizim i pamjaftueshëm me energji elektrike(***)	1,3	0,5	0,3	4,9	1,6
Popullim (3+ persona/dhomë)	6,6	6,8	5,8	3,4	6,1
Arsimimi (kryefamiljar me arsim bazë ose më pak)	60,7	58,9	61,2	33,8	55,2
Jo të varfër (një ose asnjë NBP)	86,5	88,9	85,9	94,1	88,5
Të varfër (dy apo më shumë NBP)	10,0	8,3	9,9	4,4	8,4
Të varfër ekstremë (tre apo më shumë NBP)	3,5	2,8	4,1	1,5	3,0

Indeksi i NBP-ve sipas qarqeve tregon një tendencë të ngjashme si ajo e varfërisë së bazuar tek konsumi (Tabela 5). Kukësi, Korça, Lezha, Elbasani dhe Fieri janë ndër qarqet më të varfra për sa u takon NBP-ve. Sikurse në raste të mëparshme në këtë seksion, varfëria e bazuar tek indeksi i NBP-ve ndikohet kryesisht nga arsimimi i kryefamiljarit. Kjo mund të jetë rrjedhojë e periudhës së gjatë të tranzicionit që ka kaluar Shqipëria, ku arsimimi dhe sistemi i arsimit ka pësuar shumë përqendrim. Qarqe të tilla si Kukësi dhe Lezha kanë pasur në përgjithësi një infrastrukturë dhe kushte më të këqija dhe më pak mundësi ekonomike, veçanërisht në zonat rurale. Si rrjedhojë, këto qarqe vazhdojnë të mbeten problematike. Nga ana tjetër, vihet re një tendencë e rritjes së varfërisë monetare për qarqe të tilla si Fieri dhe Durrësi. Në rastin e Fierit, varfëria monetare shkaktohet kryesisht nga zonat rurale të saj, ndërsa në rastin e Durrësit si zonat urbane ashtu edhe rurale kanë pasur shkallë të ngjashme të varfërisë monetare.

Së fundi, për të dhënë një pamje të përgjithshme të kushteve të banimit sipas komunave /bashkive për secilin qark në Shqipëri, indeksi i kushteve të banimit (IKB) ndërtohet në mënyrë të ngjashme me indeksin e NBP-ve, duke përdorur të dhënat e Censurit të vitit 2011, duke marrë parasysh se një banesë duhet të ketë ujë, kanalizime, ngrohje dhe hapësirë të mjaftueshme me qëllim që të jetë e përshtatshme për jetesë. IKB-ja bazohet në katër tregues, që janë, ekzistenca e ujit në banesë, kanalizimet në banesë, shfrytëzim i përshtatshëm i banesës (më pak se 3 persona për dhomë), dhe ekzistenca e një sistemi ngrohjeje në banesë. Kur IKB-ja është më pak se 2, konsiderohet e ulët, e barabartë apo më e madhe se 2, por më pak se 3 konsiderohet e mesme dhe e barabartë, apo më e madhe se 3 konsiderohet e lartë¹⁰. Rezultatet paraqiten në figurën 24a dhe tabelën A14. Në përgjithësi, ka pak bashki/komuna me një IKB të ulët. Shumica e bashkive/ komunave në Tiranë kanë një IKB të lartë, megjithatë, me sa shihet, ato përfaqësojnë vetëm një të tretën e vendit. Pjesa tjetër e bashkive kanë një IKB të mesme. Mungesa e një IKB-je të ulët është një shenjë pozitive, duke pasur parasysh prurjet e mëdha të migrimin të brendshëm në Tiranë dhe problemet e pabarazive midis bashkive / komunave të ndryshme.

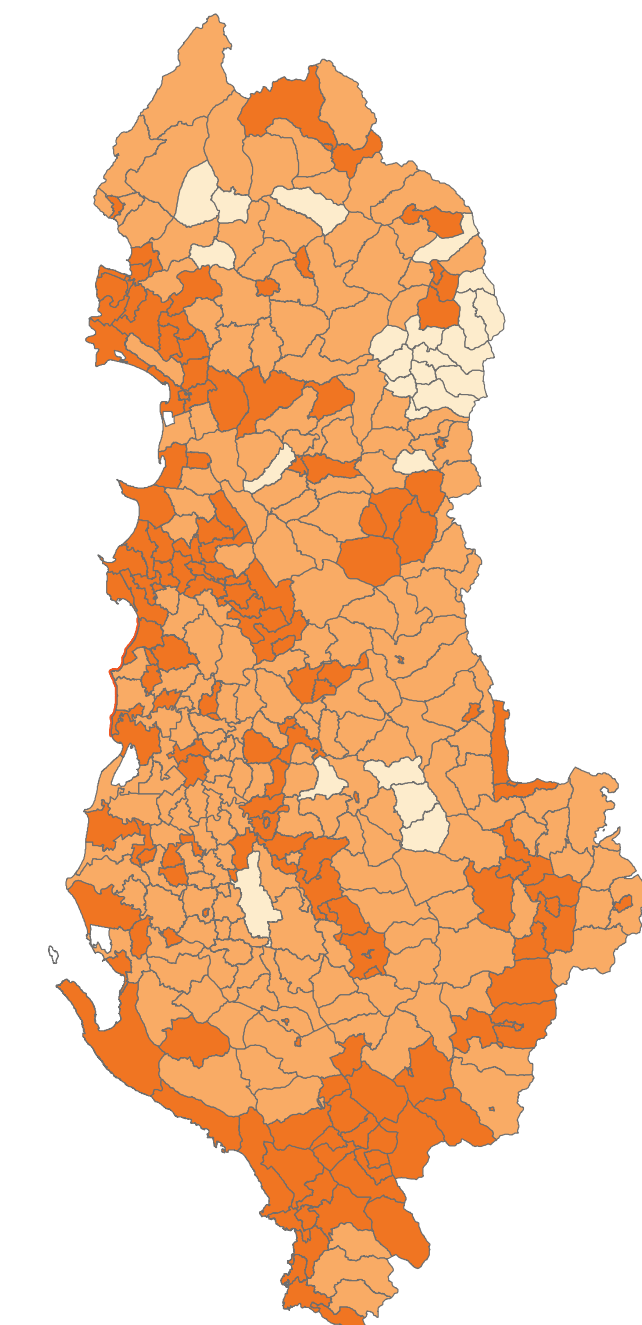
Figura 24b jep një ide më të hollësishme të qarqeve me numrin më të madh të bashkive/komunave që kanë një IKB të ulët dhe numrin më të madh të bashkive/komunave me një IKB të lartë. Qarqet e Shkodrës, Dibrës, Kukësit dhe Elbasanit kanë shumicën e bashkive/komunave me një IKB të ulët, ndërsa qarqet e Gjirokastrës dhe Vlorës (përveç asaj të Tiranës) kanë shumicën e bashkive/komunave me një IKB të lartë. Qarku i Kukësit ka shkallën më të lartë të varfërisë monetare (21,8%) në vend, qarku i Shkodrës po ashtu ka një shkallë varfërie (15,7%) më të madhe se sa mesatarja e vendit prej 14,3%. Nga ana tjetër, qarqet e Gjirokastrës (10,7%) dhe Vlorës (11,7%) janë ndër qarqet me shkallën më të ulët të varfërisë monetare. Rezultatet e IKB-së sipas bashkive /komunave tregojnë edhe një herë kushte banimi dhe jetese më të këqija në qarqet e veriut, që lidhen me shkallë më të larta të varfërisë dhe një aktivitet më të ulët ekonomik në këto qarqe.

¹⁰ IKB-ja për banesë merr vlera nga 0 në 4 sipas numrit të kushteve që akumulon, por meqë vlerat e indeksit të përlogaritur për komunë/bashki formojnë një variabël të vazhdueshëm me një minimum prej 1,6 dhe një maksimum prej 3,9, janë krijuar tre vlera për të përcaktuar përshtatshmërinë e banesave sipas komunave /bashkive: e ulët, e mesme dhe e lartë. Komunitat/bashkitë me një indeks të lartë kushtesh banimi janë ato që plotësojnë mesatarisht 3 apo më shumë kushte, komunitat/bashkitë me një vlerë mesatare të IKB-së plotësojnë mesatarisht 2 ose më shumë, por nën tre kushte dhe pjesa që mbetet plotëson mesatarisht më pak se dy nga kushtet, duke u konsideruar komunë /bashki me një IKB të ulët.

Tabela 5: Nevojat bazë të paplotësuara sipas qarqeve, AMNJ 2012, në %

	Qarku												Gjithsej
	Berat	Dibër	Durrës	Elbasan	Fier	Gjirokaster	Korçë	Kukës	Lezhë	Shkodër	Tiranë	Vlorë	
Ujë dhe kanalizime të papërshtatshme	4,1	1,3	4,1	10,3	6,9	5,2	5,6	14,3	5,3	2,7	2,0	1,4	4,6
Strehim i papërshtatshëm	8,1	8,2	8,1	9,9	6,1	9,2	10,7	14,0	7,8	7,1	3,3	4,9	6,7
Furnizim i pamjaftueshëm me energji elektrike	0,0	0,5	0,0	0,4	0,0	0,0	0,1	0,0	0,1	0,1	5,1	1,5	1,6
Popullim (3+ persona/dhomë)	5,2	4,1	5,2	5,0	7,2	4,6	5,9	8,4	8,1	10,5	4,7	5,6	6,1
Arsimimi (kryefamiljar me arsim bazë ose më pak)	69,4	58,5	69,4	63,9	59,3	48,8	62,5	59,8	65,8	62,0	40,0	53,8	55,2
Jo të varfër (një ose asnjë NBP)	87,5	92,3	87,5	83,6	86,0	89,8	83,9	80,2	85,6	88,3	92,6	92,4	88,5
Të varfër (dy apo më shumë NBP)	9,8	5,4	9,8	11,7	10,6	7,0	12,8	13,0	12,7	8,2	5,5	6,2	8,4
Të varfër ekstremë (tre apo më shumë NBP)	2,7	2,3	2,7	4,7	3,4	3,2	3,3	6,8	1,7	3,6	1,9	1,4	3,0

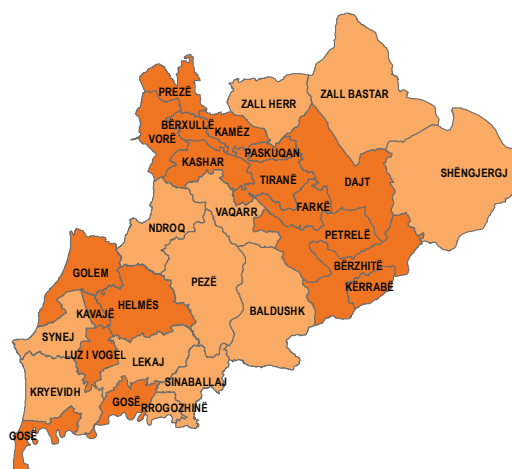
Figura 24a: Indeksi i Kushteve të Banimit, Census 2011



Shqipëria sipas komunave dhe bashkive

0 25 50km

Qarku i Tiranës sipas komunave dhe bashkive



Indeksi i Kushteve të Banimit

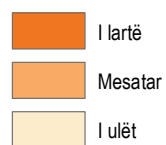
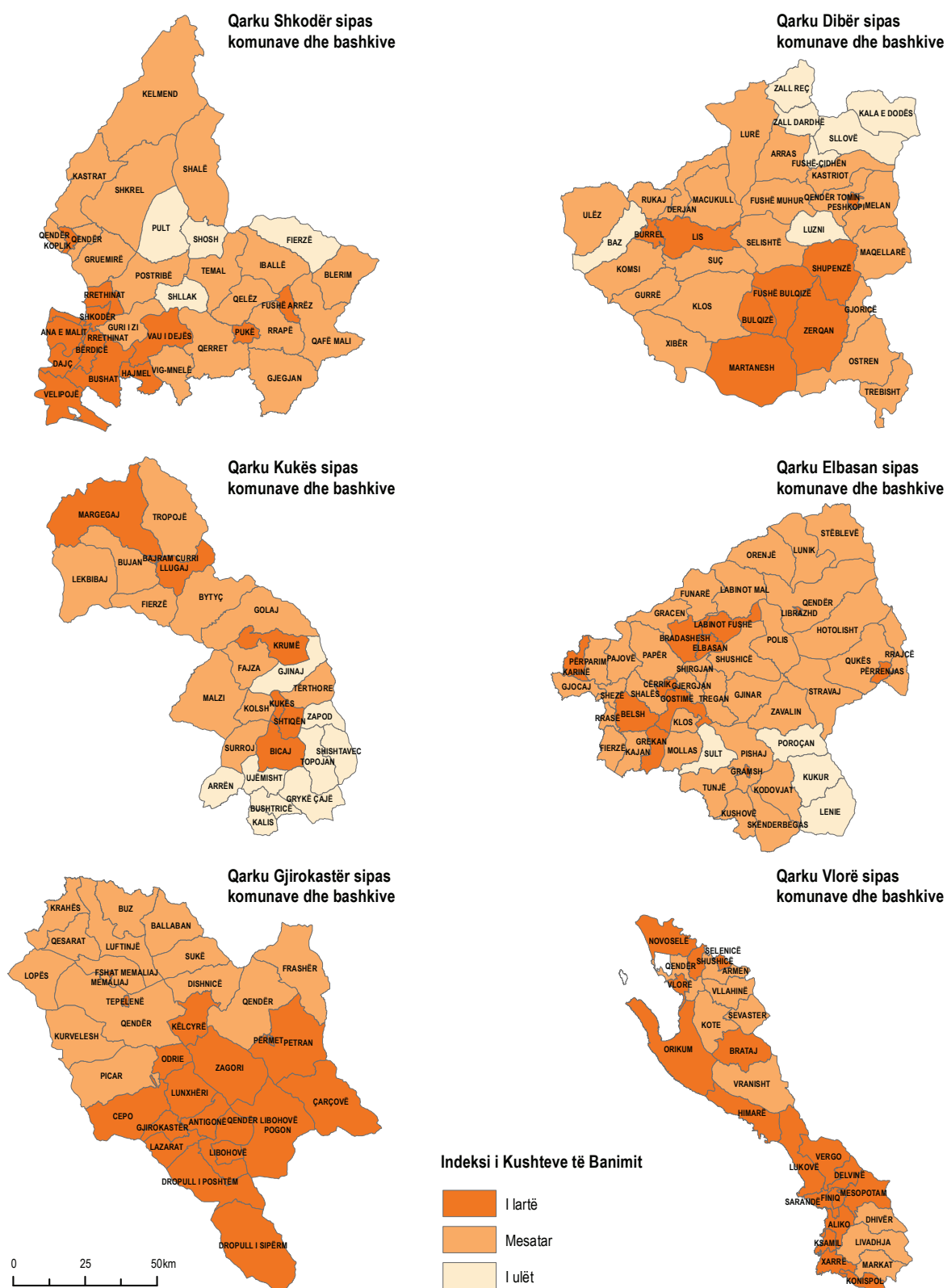


Figura 24b: Indeksi i Kushteve të Banimit, Census 2011



6. KONKLUZIONE

Studimi i banesave dhe kushteve të jetesës është i nevojshëm për të shpjeguar matjet jo monetare të varfërisë dhe mirëqenies. Kushtet e banimit dhe të jetesës kanë ndikim në shëndet dhe në arritjet arsimore dhe janë të lidhura ngushtë me gjenerimin e të ardhurave dhe varfërinë. Ndikimi i tyre në shëndet dhe arsim ndikon në produktivitetin e punonjësve dhe si rrjedhojë është i lidhur ngushtë me rritjen ekonomike dhe zhvillimin socio-ekonomik. Kuptimi i kushteve dhe karakteristikave të banimit dhe të jetesës duke përdorur të dhënat e Censurit të vitit 2011 për Shqipërinë jep një ide të përgjithshme të mjeteve të jetesës në vend. Këto statistika dhe tregues plotësohen me krahasime me Censurin e vitit 2001 dhe AMNJ-në e vitit 2012, për të kuptuar më mirë kushtet e jetesës.

Analiza e përgjithshme tregon përmirësime të kushteve të banimit dhe të jetesës në Shqipëri që nga viti 2001. Aksesit në shërbimet bazë dhe kanalizimet është përmirësuar në mënyrë të konsiderueshme dhe shqiptarët po jetojnë në hapësira më të mëdha dhe po gëzojnë pajisje dhe shërbime më të shumta dhe më të mira. Krahasimet midis 2001 dhe 2011 tregojnë një rritje të madhe të furnizimit me ujë në banesa për zonat rurale, të cilat kanë tre herë më shumë banesa me ujë me tubacione brenda. Familjet shqiptare duket se priren të jetojnë në bërthama më të vogla dhe në banesa të shfrytëzuara në mënyrë më të përshtatshme, duke vazhduar tendencën e largimit nga familja e prindërve. Pavarësisht se zonat rurale kanë pasur shumë ndryshime pozitive dhe përmirësime në kushtet e banimit dhe jetesës, zonat urbane vazhdojnë të gëzojnë kushte më të mira. Qarqet me qytete më të mëdha dhe më të urbanizuara vazhdojnë të gëzojnë kushte jetese, shërbime dhe mallra më të mira. Tirana duket se spikat për zhvillimin më të madh krahasuar me qarqet e tjera, aty mund të gjenden më shumë mallra dhe të sigurohen më shumë shërbime.

Për më tepër, ndikimi i kthimit të emigrantëve në aksesin në shërbime bazë dhe shfrytëzimin e përshtatshëm të banesave është pozitiv, veçanërisht për zonat rurale. Familjet me emigrantë të kthyer duket se gëzojnë kushte relativisht më të mira jetese. Kjo tregon ndikimin e kthimit të emigrantëve, pjesërisht për shkak të kursimeve të tyre si dhe përpjekjeve për të ruajtur kushtet e jetesës me të cilat janë mësuar në ish vendet pritëse.

Me sa konstatohet, familjet me kryefamiljare femra nuk janë më keq nga gjendja, krahasuar me familjet me kryefamiljar meshkuj. Varfëria dhe kushtet e varfra të jetesës nuk janë tipike për këto familje në Shqipëri. Familjet me kryefamiljare femra vazhdojnë të ruajnë kushte relativisht të mira jetese, si në të kaluarën. Ky është një tregues pozitiv për sa u takon dallimeve gjinore në kushtet e banimit dhe jetesës dhe vjen kryesisht për shkak të dërgesave private në para nga jashtë.

Arsimi krijon diferenca në kushtet e banimit dhe të jetesës. Me rritjen e arsimit, kushtet e banimit dhe të jetesës përmirësohen ndjeshëm, sidomos duke filluar nga arsimi i mesëm e lart. Familjet me nivel arsimi të lartë duket se kanë më shumë akses në shërbime dhe kushte mjaft më të mira banese dhe jetese. Kjo lidhet me punë më të mira dhe të ardhura më të larta dhe si pasojë standarde më të larta jetese.

Familjet e varfra jetojnë në banesa më problematike, në kushte më të këqija dhe janë disi më larg shërbimeve publike. Përveç kësaj, ato kanë probleme në lidhje me kushtet e përshtatshme të jetesës, hapësira më të vogla, lagështirën, burimet e ujit dhe kështu me radhë. Varfëria shtrihet përtej matjeve monetare, sikurse tregohet nga indeksi i nevojave bazë të paplotësuara (NBP), duke treguar se varfëria jo monetare ekziston sidomos për shkak të arsimit të ulët të kryefamiljarit, duke ripërforcuar rëndësinë e arsimit. Zonat rurale kanë shkallë më të larta të varfërisë jo monetare, për shkak të niveleve më të ulëta të arsimit dhe shërbimeve bazë.

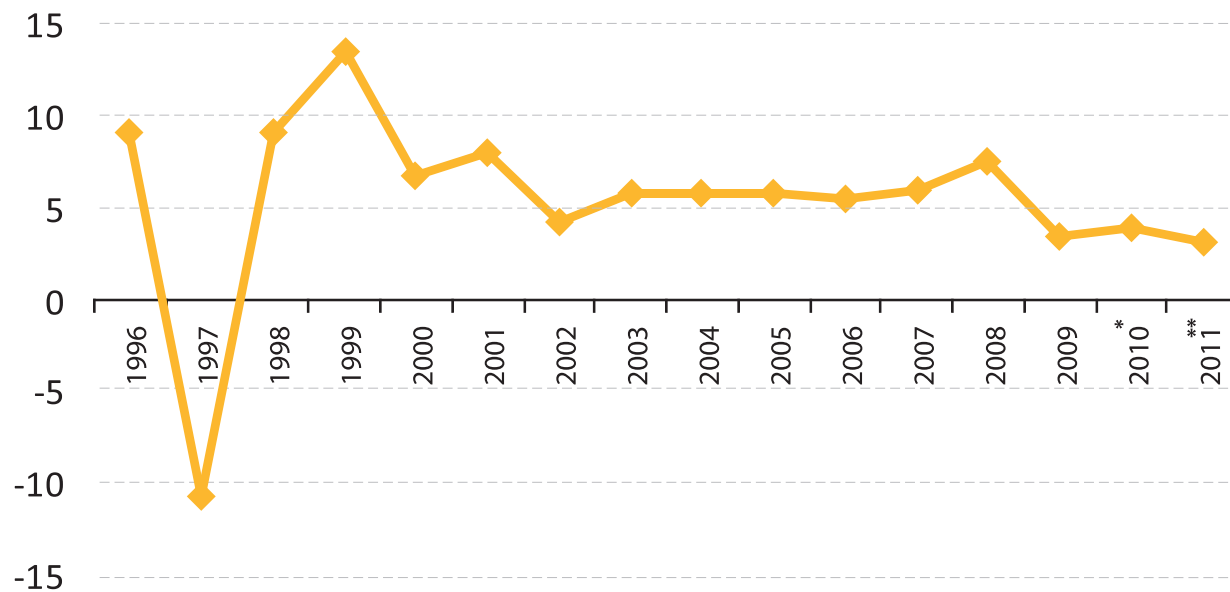
Për sa i takon rekomandimeve, duhen ndërmarrë iniciativa për të vijuar përmirësimin e kushteve të përgjithshme të banimit dhe jetesës, krahas me uljen e varfërisë. Përveç përpjekjeve të drejtpërdrejta për të përmirësuar kushtet e banimit, është e nevojshme të bëhen përpjekje të tjera që lidhen me uljen e varfërisë, ofrimin të arsimit dhe kujdesit shëndetësor dhe mundësive për punësim. Pritet që këto përpjekje të përmirësojnë mirëqenien e përgjithshme ekonomike dhe në këtë mënyrë të përmirësojnë kushtet e banimit dhe të jetesës.

Vëmendje e veçantë u duhet kushtuar lëvizjeve të popullsisë dhe shtimit të popullsisë në zonat urbane. Studime të mëtejshme duhet të analizojnë në thellësi kushtet e jetesës dhe pabarazitë intra-urbane, të cilat mund të nxjerrin në pah dimensione të tjera përveç dallimeve të zakonshme midis zonave urbane dhe rurale. Këto studime mund të zbulojnë pabarazi brenda zonave urbane dhe të hedhin dritë mbi mundësitë e krijimit të lagjeve të varfra në qytete, të shkaktuara sidomos nga lëvizjet e popullsisë. Kërkime të tilla mund të ndihmojnë shoqërinë për t'i mbështetur migrantët e brendshëm në përshtatjen e tyre në zonat urbane, si dhe për të shtuar përpjekjet për të ofruar mundësi që këta migrantë të kenë akses në shërbime dhe në tregun e punës.

Për më tepër, vëmendje e veçantë i duhet kushtuar zonave dhe qarqeve që janë nën standardin kombëtar, ku mund të krijohen xhepa varfërie apo kurthe varfërie. Po ashtu, grupeve më të pambrojtur, të tillë si të varfrit apo më pak të arsimuarit, duhet t'u jepen mundësi që të përmirësojnë mjetet e tyre të jetesës dhe të sigurojnë kushte jetese të përshtatshme, për të shmangur krijimin e varfërisë nga një brez te tjetri.

SHTOJCË

Figura A1: Rritja reale vjetore e PBB-së me çmime konstante, krahasuar me vitet e mëparshme (%)



Shënim: *2010 Jo përfundimtare
**2011 Paraprake

Tabela A1: Shtimi i popullsisë dhe i ndërtesave, Censusi i vitit 1989, 2001 dhe 2011

	Census 1989	%	Census 2001	%	Census 2001 kundrejt Census 1989	Census 2011	%	Census 2011 kundrejt Census 2001	Census 2011 kundrejt Census 1989
Popullsia banuese									
Gjithsej	3.182.417		3.069.275		-3,6	2.800.138		-8,8	-12,0
Rurale	2.044.855	64,3	1.775.079	57,8	-13,2	1.301.630	46,5	-26,7	-36,3
Urbane	1.137.562	35,7	1.294.196	42,2	13,8	1.498.508	53,5	15,8	31,7
Ndërtesa									
Gjithsej	385.769		512.387		32,8	598.267		16,8	55,1
Rurale	309.666	80,3	369.793	72,2	19,4	378.110	63,2	2,2	22,1
Urbane	76.103	19,7	142.594	27,8	87,4	220.157	36,8	54,4	189,3

Tabela A2: Ndërtesat për qëllime banimi sipas karakteristikave dhe periudhës së ndërtimit, Censusi i vitit 2011, në %

Karakteristikat e ndërtesës	Periudha e ndërtimit						
	Para 1960	1961-1980	1981-1990	1991-2000	2001-2005	2006-2011	E papërcaktuar
Gjithsej	7,4	13,1	10,9	20,8	9,6	8,2	30,1
Lloji i ndërtesës							
Shtëpi e veçantë	6,2	12,0	10,8	21,7	10,0	8,5	30,9
Shtëpi gjysmë e veçantë	14,4	16,6	9,3	17,7	6,4	4,8	30,7
Shtëpi në varg (ose ngjitur me të tjera)	19,3	17,5	7,2	18,5	6,4	4,3	26,9
Ndërtesa me apartamente	7,2	26,7	19,1	10,2	10,6	12,9	13,4
Numri i kateve							
1	7,3	13,2	11,1	20,1	8,9	7,7	31,7
2	8,8	10,5	6,9	26,9	13,2	9,9	23,7
3-5	5,8	20,1	15,9	21,5	12,1	9,0	15,5
6-10	3,4	8,8	11,0	15,6	19,6	29,8	11,8
11+	1,0	2,8	2,2	16,7	43,0	29,7	4,6
Numri i banesave në ndërtesë							
1	6,4	12,1	10,7	20,6	9,5	8,4	32,3
2	13,5	16,6	10,0	25,2	9,4	5,6	19,7
3-4	17,7	18,3	7,7	23,4	9,6	5,4	18,0
5-8	17,8	31,9	7,8	12,5	7,6	5,5	16,9
9-15	9,3	34,5	24,1	8,8	5,7	5,7	12,0
16+	4,0	23,4	23,6	10,1	14,3	19,4	5,1
Me ashensor							
Po	1,4	1,4	1,3	22,7	25,4	34,9	12,9
Jo	7,5	13,3	11,0	20,8	9,4	7,8	30,3

Tabela A3: Banesat e banuara sipas sistemeve të furnizimit me ujë dhe zonave urbane dhe rurale, Censusi i vitit 2001 dhe 2011, në %

	Sistemi i furnizimit me ujë	Census 2001	Census 2011	Sistemi i furnizimit me ujë
Gjithsej	Brenda banesës	46,9	66,0	Rrjet ujësjellësi brenda banesës
	Jashtë banesës	28,6	11,0	Rrjet ujësjellësi jashtë banesës por brenda ndërtesës
			9,2	Rrjet ujësjellësi jashtë ndërtesës
	Pus ose depozitë uji	12,8	11,2	Sistem i llojit tjetër
	Nuk ka furnizim me ujë	11,7	2,7	Pa asnjë lloj sistemi
	Brenda banesës	84,6	84,4	Rrjet ujësjellësi brenda banesës
Urbane	Jashtë banesës	10,7	6,6	Rrjet ujësjellësi jashtë banesës por brenda ndërtesës
			3,0	Rrjet ujësjellësi jashtë ndërtesës
	Pus ose depozitë uji	2,8	4,9	Sistem i llojit tjetër
	Nuk ka furnizim me ujë	1,9	1,2	Pa asnjë lloj sistemi
Rurale	Brenda banesës	15,6	42,0	Rrjet ujësjellësi brenda banesës
	Jashtë banesës	43,5	16,7	Rrjet ujësjellësi jashtë banesës por brenda ndërtesës
			17,2	Rrjet ujësjellësi jashtë ndërtesës
	Pus ose depozitë uji	21,1	19,5	Sistem i llojit tjetër
	Nuk ka furnizim me ujë	19,9	4,5	Pa asnjë lloj sistemi

Tabela A4: Banesat e banuara sipas sistemeve të furnizimit me ujë dhe qarqeve, Censusi i vitit 2001 dhe 2011, në %

Sistemi i furnizimit me ujë	Qarku												
	Berat	Dibër	Durrës	Elbasan	Fier	Gjirokastrë	Korçë	Kukës	Lezhë	Shkodër	Tiranë	Vlorë	Gjithsej
	Census 2001												
Brenda banesës	48,8	27,9	54,1	36,8	33,6	49,8	43,4	33,9	38,4	47,6	64,4	53,5	46,9
Jashtë banesës	29,4	36,4	24,8	40,2	28,1	33,9	41,2	31,7	27,6	25,5	17,1	26,2	28,6
Pus ose depozitë uji	12,8	6,3	13,2	11,6	24,7	6,5	9,0	5,2	14,1	15,4	12,8	6,3	12,8
Nuk ka furnizim me ujë	9,0	29,4	7,9	11,3	13,5	9,9	6,3	29,1	19,9	11,5	5,7	14,1	11,7
	Census 2011												
Rrjet ujësjellësi brenda banesës	71,0	48,7	68,2	57,9	54,6	74,0	65,3	58,4	57,1	52,9	76,7	77,0	66,0
Rrjet ujësjellësi jashtë banesës	19,6	27,9	17,3	28,6	30,1	19,6	28,3	25,4	20,2	15,5	12,0	16,4	20,1
Sistem i llojit tjetër	7,7	16,7	10,9	10,9	13,1	4,5	5,3	9,0	18,2	27,7	9,3	4,7	11,2
Pa asnjë lloj sistemi	1,6	6,6	3,5	2,6	2,3	1,9	1,2	7,1	4,5	3,9	1,9	1,9	2,7

Tabela A5: Banesat e banuara sipas sistemit të kanalizimeve dhe zonave urbane dhe rurale, Censusi i vitit 2001 dhe 2011, në %

	Sistemi i kanalizimeve	Census 2001	Census 2011	Sistemi i kanalizimeve
Gjithsej	Një W.C. brenda	52,6	76,7	Tualet me ujë të rrjedhshëm brenda banesës
	Dy ose më shumë W.C. brenda	2,5		
	W.C. jashtë, me kanalizim	14,0	8,5	Tualet me ujë të rrjedhshëm jashtë banesës por brenda ndërtesës
			8,0	Tualet me ujë të rrjedhshëm jashtë ndërtesës
	W.C. jashtë, pa kanalizim	30,0	6,1	Tjetër lloj tualeti
	Pa W.C.	0,9	0,7	Asnjë lloj tualeti
Urbane	Një W.C. brenda	83,7	92,0	Tualet me ujë të rrjedhshëm brenda banesës
	Dy ose më shumë W.C. brenda	4,0		
	W.C. jashtë, me kanalizim	7,0	4,1	Tualet me ujë të rrjedhshëm jashtë banesës por brenda ndërtesës
			2,1	Tualet me ujë të rrjedhshëm jashtë ndërtesës
	W.C. jashtë, pa kanalizim	4,9	1,5	Tjetër lloj tualeti
	Pa W.C.	0,5	0,3	Asnjë lloj tualeti
Rurale	Një W.C. brenda	26,7	56,8	Tualet me ujë të rrjedhshëm brenda banesës
	Dy ose më shumë W.C. brenda	1,3		
	W.C. jashtë, me kanalizim	19,9	14,1	Tualet me ujë të rrjedhshëm jashtë banesës por brenda ndërtesës
			15,8	Tualet me ujë të rrjedhshëm jashtë ndërtesës
	W.C. jashtë, pa kanalizim	50,8	12,2	Tjetër lloj tualeti
	Pa W.C.	1,2	1,2	Asnjë lloj tualeti

Tabela A6: Banesa të banuara sipas sistemit të kanalizimeve dhe qarqeve, censusi i vitit 2001 dhe 2011, në %

Sistemi i kanalizimeve	Qarku												
	Berat	Dibër	Durrës	Elbasan	Fier	Gjirokastrë	Korçë	Kukës	Lezhë	Shkodër	Tiranë	Vlorë	Gjithsej
Census 2001													
W.C. brenda	50,9	54,2	65,4	37,8	39,7	50,2	41,7	42,4	49,1	71,8	73,0	59,2	55,1
W.C. jashtë, me kanalizim	11,7	15,3	16,6	17,4	11,0	9,8	14,8	19,9	20,3	8,9	12,4	17,0	14,0
W.C. jashtë, pa kanalizim	37,0	29,1	17,1	44,1	48,7	39,6	43,1	36,4	28,3	17,3	13,9	23,3	30,0
Pa W.C.	0,4	1,3	1,0	0,7	0,5	0,4	0,4	1,3	2,4	2,1	0,8	0,5	0,9
Census 2011													
Tualet me ujë të rrjedhshëm brenda banesës	75,7	52,9	82,8	64,6	68,5	76,1	67,2	61,1	71,1	78,4	89,4	83,5	77,0
Tualet me ujë të rrjedhshëm jashtë banesës	17,7	26,0	12,8	27,7	23,8	17,2	25,4	22,1	18,5	12,1	7,5	12,5	16,4
Tjetër lloj tualeti	6,3	19,8	3,8	7,2	7,0	6,3	7,2	15,7	9,1	7,3	2,7	3,7	4,7
Asnjë lloj tualeti	0,3	1,4	0,6	0,5	0,7	0,4	0,2	1,2	1,3	2,2	0,4	0,4	1,9

Tabela A7: Njësitë ekonomike familjare sipas llojit të energjisë së përdorur për ngrohje dhe zonave urbane dhe rurale, Censusi i vitit 2001 dhe 2011, në %

Lloji kryesor i energjisë së përdorur për ngrohje	Census 2001			Census 2011		
	Gjithsej	Urbane	Rurale	Gjithsej	Urbane	Rurale
Dru	65,6	35,7	90,7	57,5	36,3	85,1
Elektricitet nga rrjeti	31,3	51,5	14,4	15,4	24,0	4,1
Gaz	17,7	29,1	8,2	20,8	31,3	7,1
Panel diellor	0,0	0,0	0,0	0,0	0,1	0,0
Lloj tjetër energjie (qymyr, naftë, tjetër)	1,5	2,2	0,9	0,4	0,5	0,2
Pa ngrohje	4,0	3,3	4,5	5,9	7,9	3,4

Shënim: “-” do të thotë që në Censusin përkatës nuk është pyetur për pajisjen specifike.

Tabela A8: Banesat e banuara sipas numrit të dhomave dhe zonave urbane dhe rurale, Censusi i vitit 2001 dhe 2011, në %

Numri i dhomave	Urbane	Rurale	Gjithsej
Census 2001			
1	12,7	12,1	12,4
2	45,6	40,5	42,8
3	31,8	33,9	33,0
4+	10,0	13,5	11,9
Census 2011			
1	3,6	2,7	3,2
2	33,0	23,1	28,7
3	43,9	43,8	43,8
4+	19,6	30,5	24,3

Tabela A9: Banesat e banuara sipas numrit të dhomave dhe qarqeve, Censusi i vitit 2001 dhe 2011, në %

Nr i dhomave	Qarku												
	Berat	Dibër	Durrës	Elbasan	Fier	Gjirokastrë	Korçë	Kukës	Lezhë	Shkodër	Tiranë	Vlorë	Gjithsej
	Census 2001												
1	9,3	15,3	19,3	14,1	9,8	5,0	6,1	16,5	14,3	12,1	14,4	9,6	12,4
2	47,2	41,8	42,1	42,4	47,5	43,7	36,5	40,7	42,1	40,0	42,1	47,0	42,8
3	38,0	29,1	26,8	32,5	33,8	40,9	43,3	27,8	29,7	30,7	30,8	34,0	33,0
4+	5,5	13,8	11,8	11,0	8,9	10,4	14,1	15,1	13,8	17,3	12,7	9,4	11,9
Census 2011													
1	3,4	3,3	3,2	2,8	2,8	1,5	2,7	3,6	2,9	3,0	3,8	3,4	3,2
2	35,1	32,2	24,4	24,9	29,9	30,0	27,5	27,4	24,3	25,4	29,7	34,4	28,7
3	48,5	39,5	42,8	45,1	47,5	48,6	47,7	37,3	37,1	37,1	43,8	43,5	43,8
4+	13,1	25,0	29,5	27,2	19,9	19,9	22,1	31,7	35,8	34,5	22,7	18,7	24,3

Tabela A10: Dendësia e banesave sipas të dy standardeve të shfrytëzimit të përshtatshëm dhe zonave urbane dhe rurale, Censusi i vitit 2011, në %

	Gjithsej	Urbane	Rurale
Të mbipopulluara (3+)*	4,9	4,5	5,5
Të shfrytëzuara në mënyrë të përshtatshme (1-2,9)**	72,7	72,9	72,5
Të nënshfrytëzuara***	22,4	22,6	22,0
Të mbipopulluara (2+)*	24,0	23,4	24,7
Të shfrytëzuara në mënyrë të përshtatshme (1-1,9)****	53,6	53,9	53,3
Të nënshfrytëzuara	22,4	22,6	22,0

Shënim: * Të mbipopulluara (3+) konsiderohen banesat me 3 persona e më shumë për dhomë

** Të shfrytëzuara në mënyrë të përshtatshme (1-2,9) konsiderohen banesat me 1-2,9 persona për dhomë

*** Të nënshfrytëzuara konsiderohen banesat me më pak se 1 person për dhomë

**** Të mbipopulluara (2+) konsiderohen banesat me 2 persona e më shumë për dhomë

***** Të shfrytëzuara në mënyrë të përshtatshme (1-1,9) konsiderohen banesat me 1-1,9 persona për dhomë

Tabela A11: Dendësia e banesave sipas të dy standardeve të shfrytëzimit të përshtatshëm dhe qarqeve, Censusi i vitit 2001 dhe 2011, në %

Numri dhomave	Qarku											
	Berat	Dibër	Durrës	Elbasan	Fier	Gjirokastrë	Korçë	Kukës	Lezhë	Shkodër	Tiranë	Vlorë
Census 2001												
Të mbipopulluara (3+)	16,9	26,8	23,4	22,3	18,1	11,2	10,5	30,1	20,9	16,0	18,2	13,7
Të shfrytëzuara në mënyrë të përshtatshme (1-2,9)	77,0	67,2	67,3	71,5	75,1	77,0	77,9	63,9	69,7	71,6	71,4	72,2
Të nënshfrytëzuara	6,1	6,0	9,3	6,2	6,7	11,8	11,6	6,0	9,4	12,4	10,4	14,2
Census 2011												
Të mbipopulluara (3+)	5,0	9,8	4,5	4,9	4,6	2,3	4,1	10,6	5,4	5,1	4,5	4,2
Të shfrytëzuara në mënyrë të përshtatshme (1-2,9)	75,4	77,8	71,9	74,9	73,7	68,1	70,3	77,1	69,7	68,1	74,3	68,4
Të nënshfrytëzuara	19,6	12,4	23,6	20,1	21,7	29,6	25,6	12,3	25,0	26,9	21,2	27,4
Census 2001												
Të mbipopulluara (2+)	54,4	60,1	53,6	56,7	54,4	43,7	40,2	63,0	52,1	44,5	48,0	43,8
Të shfrytëzuara në mënyrë të përshtatshme (1-1,9)	39,5	33,9	37,1	37,2	38,9	44,5	48,2	31,0	38,6	43,1	41,6	42,0
Të nënshfrytëzuara	6,1	6,0	9,3	6,2	6,7	11,8	11,6	6,0	9,4	12,4	10,4	14,2
Census 2011												
Të mbipopulluara (2+)	27,1	37,7	22,3	24,5	24,6	17,2	22,0	37,2	24,4	21,9	22,8	21,8
Të shfrytëzuara në mënyrë të përshtatshme (1-1,9)	53,3	50,0	54,1	55,4	53,7	53,3	52,5	50,5	50,7	51,2	56,0	50,8
Të nënshfrytëzuara	19,6	12,4	23,6	20,1	21,7	29,6	25,6	12,3	25,0	26,9	21,2	27,4

Tabela A12: Pajisjet afatgjata të familjeve sipas zonave urbane dhe rurale, Censusi i vitit 2001 dhe 2011, në %

Pajisjet afatgjata	Census 2001			Census 2011		
	Gjithsej	Urbane	Rurale	Gjithsej	Urbane	Rurale
TV	90,0	95,1	85,8	92,4	92,6	92,2
Frigorifer	74,1	88,0	62,4	92,4	94,3	89,8
Makinë larëse	39,3	67,5	15,7	80,2	88,1	69,9
Sobë me mikrovalë	1,9	2,8	1,1	17,6	26,4	6,2
Kondicioner	1,3	2,4	0,4	11,3	17,8	2,8
Kompjuter	1,4	2,7	0,3	20,1	29,2	8,2
Makinë	8,0	8,2	5,2	24,8	29,2	11,4
Antenë parabolike	23,5	10,5	13,0	-	-	-
Furrë gatimi elektrike	42,5	28,3	14,2	-	-	-
Furrë gatimi me gaz	18,7	12,1	6,6	-	-	-
Ngrohës elektrik uji	-	-	-	50,4	63,9	32,8
Dekoder televizioni	-	-	-	18,5	24,0	11,2
Ngrirës	-	-	-	6,3	7,7	4,5
Makinë pjatolarëse	-	-	-	3,4	5,2	1,1
Makinë tharëse	-	-	-	2,9	3,6	2,0
Panel diellor	-	-	-	2,7	1,8	4,0

Shënim: “-” do të thotë që në Censusin përkatës nuk është pyetur për pajisjen specifike.

Tabela A13: Pajisjet afatgjata të njësive ekonomike familjare sipas qarqeve, Censusi i vitit 2011, në %

Pajisjet afatgjata	Qarku												Gjithsej
	Berat	Dibër	Durrës	Elbasan	Fier	Gjirokastrë	Korçë	Kukës	Lezhë	Shkodër	Tiranë	Vlorë	
Frigorifer	94,0	86,6	93,0	90,0	93,6	94,7	91,3	84,5	91,3	89,9	94,2	94,3	92,4
Ngrirës	2,8	2,6	6,4	2,8	4,5	6,8	5,2	3,8	5,0	8,3	9,4	7,5	6,3
Makinë larëse	80,8	61,4	81,7	75,3	79,5	85,0	79,9	65,5	72,9	76,1	86,3	85,8	80,2
Makinë tharëse	1,2	1,4	3,0	1,8	1,8	2,2	3,0	1,9	2,0	2,1	4,8	2,6	2,9
Makinë pjatolarëse	1,1	0,6	3,5	1,2	1,8	3,7	1,8	1,0	1,3	2,2	7,2	3,3	3,4
Ngrohës elektrik uji	36,1	25,7	65,9	29,5	39,5	41,2	55,4	29,2	39,3	51,7	69,7	39,4	50,4
Sobë me mikrovalë	12,7	4,9	18,0	9,4	11,2	24,6	15,5	5,7	6,6	11,1	30,5	18,7	17,6
TV	93,0	92,0	92,4	92,0	92,7	91,6	92,9	90,3	91,9	92,1	93,2	91,0	92,4
Dekoder TV	6,2	18,8	15,6	13,0	8,6	19,1	19,1	17,4	11,7	14,1	30,0	18,8	18,5
Telefon fix	29,1	14,9	25,1	24,4	20,4	40,7	36,0	12,8	11,5	27,8	36,7	30,4	28,5
Telefon celular	85,2	87,5	87,5	86,0	87,0	84,7	84,0	87,1	88,4	85,6	88,8	84,3	86,8
Kompjuter	12,2	9,2	18,6	12,4	11,5	14,2	18,3	14,0	14,3	19,4	33,9	17,3	20,1
Lidhje interneti	7,3	4,4	11,5	6,9	5,7	8,6	10,8	8,2	7,8	13,9	21,7	10,5	12,3
Panel diellor	6,1	0,2	1,2	6,7	7,1	1,1	2,1	0,1	0,6	0,3	1,4	2,3	2,7
Kondicioner	4,7	1,0	9,6	5,4	5,0	9,7	1,4	1,8	6,8	6,9	25,4	12,1	11,3
Makinë	18,7	15,0	28,4	17,4	23,5	27,4	19,7	18,0	22,7	21,4	31,7	28,8	24,8
Asnjë nga këto	4,2	4,9	4,3	4,5	4,3	4,4	4,4	4,9	4,7	4,8	3,9	4,6	4,3

Tabela A14: Indeksi i kushteve të banimit sipas komunave/bashkive, Censusi i vitit 2011

Qarku	Komuna / Bashkia	Kodi i Komunës / Bashkisë	Indeksi i Kushteve të Banimit
	LURË	0505	Mesatar
	MAQELLARË	0506	Mesatar
	MELAN	0507	Mesatar
	FUSHË MUHUR	0508	Mesatar
	PESHKOPI	0509	I lartë
	QENDËR TOMIN	0510	Mesatar
	SELISHTË	0511	Mesatar
	SLLOVË	0512	I ulët
	ZALL DARDHË	0513	I ulët
	ZALL REÇ	0514	I ulët
	LUZNI	0515	I ulët
	BAZ	2401	I ulët
	DERJAN	2403	Mesatar
	GURRË	2404	Mesatar
	KLOS	2405	Mesatar
	KOMSI	2406	Mesatar
	LIS	2407	I lartë
	MACUKULL	2408	Mesatar
	BURREL	2409	I lartë
	RUKAJ	2410	Mesatar
	SUÇ	2411	Mesatar
	ULËZ	2412	Mesatar
	XIBËR	2413	Mesatar
Durrës	DURRËS	0601	I lartë
	GJEPALAJ	0602	Mesatar
	ISHËM	0603	I lartë
	KATUND I RI	0604	I lartë
	MAMINAS	0605	I lartë
	MANËZ	0606	I lartë
	RRASHBULL	0607	I lartë
	SHIJAK	0608	I lartë
	SUKTH	0609	I lartë
	XHAFZOTAJ	0610	I lartë
	BUBQ	1501	Mesatar
	CUDHI	1502	Mesatar
	FUSHË KRUJË	1503	I lartë
	KODËR THUMANË	1504	Mesatar
	KRUJË	1505	I lartë
	NIKËL	1506	I lartë

(vijon)

Tabela A14: Indeksi i kushteve të banimit sipas komunave/bashkive, Censusi i vitit 2011

Qarku	Komuna / Bashkia	Kodi i Komunës / Bashkisë	Indeksi i Kushteve të Banimit
Elbasan	BELSH	0701	I lartë
	BRADASHESH	0702	I lartë
	CËRRIK	0703	I lartë
	ELBASAN	0704	I lartë
	FIERZË	0705	Mesatar
	FUNARË	0706	Mesatar
	GJERGJAN	0707	Mesatar
	GJINAR	0708	Mesatar
	GOSTIMË	0709	I lartë
	GRACEN	0710	Mesatar
	GREKAN	0711	I lartë
	KAJAN	0712	Mesatar
	KLOS	0713	Mesatar
	LABINOT FUSHË	0714	I lartë
	LABINOT MAL	0715	Mesatar
	MOLLAS	0716	Mesatar
	PAPËR	0717	Mesatar
	RRASË	0718	Mesatar
	SHALËS	0719	Mesatar
	SHIRGJAN	0720	Mesatar
	SHUSHICË	0721	Mesatar
	TREGAN	0722	Mesatar
	ZAVALIN	0723	Mesatar
	GRAMSH	0901	I lartë
	KODOVJAT	0902	Mesatar
	KUSHOVË	0903	Mesatar
	LENIE	0904	I ulët
	PISHAJ	0905	I lartë
	POROÇAN	0906	I ulët
	SKËNDERBEGAS	0907	Mesatar
	KUKUR	0908	I ulët
	SULT	0909	I ulët
	TUNJË	0910	Mesatar
	HOTOLISHT	2001	Mesatar
	LIBRAZHD	2002	I lartë
	LUNIK	2003	Mesatar
	ORENJË	2004	Mesatar
	PËRRENJAS	2005	I lartë
	POLIS	2006	Mesatar

(vijon)

Tabela A14: Indeksi i kushteve të banimit sipas komunave/bashkive, Censusi i vitit 2011

Qarku	Komuna / Bashkia	Kodi i Komunës / Bashkisë	Indeksi i Kushteve të Banimit
	QENDËR	2007	Mesatar
	QUKËS	2008	Mesatar
	STËBLEVË	2009	Mesatar
	STRAVAJ	2010	Mesatar
	RRAJCË	2011	Mesatar
	GJOCAJ	2601	Mesatar
	KARINË	2602	I lartë
	PAJOVË	2603	Mesatar
	PEQIN	2604	I lartë
	PËRPARIM	2605	Mesatar
	SHEZË	2606	Mesatar
Fier	CAKRAN	0801	Mesatar
	DERMENAS	0802	Mesatar
	FIER	0803	I lartë
	FRAKULL	0804	Mesatar
	RUZHDIE	0805	Mesatar
	KUMAN	0806	Mesatar
	KURJAN	0807	Mesatar
	LEVAN	0808	Mesatar
	LIBOFSHË	0809	Mesatar
	MBROSTAR	0810	Mesatar
	PATOS	0811	I lartë
	PORTËZ	0812	Mesatar
	QENDËR	0813	I lartë
	ROSKOVEC	0814	I lartë
	STRUM	0815	Mesatar
	TOPOJË	0816	I lartë
	ZHARRËS	0817	I lartë
	ALLKAJ	2101	Mesatar
	BALLAGAT	2102	Mesatar
	BUBULLIMË	2103	Mesatar
	DIVJAKË	2104	I lartë
	DUSHK	2105	Mesatar
	FIERSHEGAN	2106	Mesatar
	GOLEM	2107	I lartë
	GRABIAN	2108	Mesatar
	GRADISHTË	2109	Mesatar
	HYSGJOKAJ	2110	Mesatar
	KARBUNARË	2111	Mesatar

(vijon)

Tabela A14: Indeksi i kushteve të banimit sipas komunave/bashkive, Censusi i vitit 2011

Qarku	Komuna / Bashkia	Kodi i Komunës / Bashkisë	Indeksi i Kushteve të Banimit
	KOLONJË	2112	Mesatar
	KRUTJE	2113	Mesatar
	LUSHNJE	2114	I lartë
	RREMAS	2115	Mesatar
	TËRBUF	2116	Mesatar
	ARANITAS	2301	Mesatar
	BALLSH	2302	I lartë
	FRATAR	2303	Mesatar
	GRESHICË	2304	Mesatar
	HEKAL	2305	Mesatar
	KUTË	2306	Mesatar
	NGRAÇAN	2307	Mesatar
	QENDËR	2308	Mesatar
	SELITË	2309	Mesatar
Gjirokastrë	ANTIGONË	1001	I lartë
	CEPO	1002	I lartë
	DROPULL I POSHTËM	1003	I lartë
	DROPULL I SIPËRM	1004	I lartë
	GJIROKASTËR	1005	I lartë
	LAZARAT	1006	I lartë
	LIBOHOVË	1007	I lartë
	LUNXHËRI	1008	I lartë
	ODRIE	1009	I lartë
	PICAR	1010	Mesatar
	POGON	1011	I lartë
	QENDËR LIBOHOVË	1012	I lartë
	ZAGORI	1013	I lartë
	BALLABAN	2701	Mesatar
	ÇARÇOVË	2702	I lartë
	FRASHËR	2703	Mesatar
	KËLCYRË	2704	I lartë
	PËRMET	2705	I lartë
	QENDËR	2706	Mesatar
	SUKË	2707	Mesatar
	DISHNICË	2708	Mesatar
	PETRAN	2709	I lartë
	BUZ	3301	Mesatar
	FSHAT MEMALIAJ	3302	Mesatar
	KRAHËS	3303	Mesatar

(vijon)

Tabela A14: Indeksi i kushteve të banimit sipas komunave/bashkive, Censusi i vitit 2011

Qarku	Komuna / Bashkia	Kodi i Komunës / Bashkisë	Indeksi i Kushteve të Banimit
	KURVELESH	3304	Mesatar
	LOPËS	3305	Mesatar
	LUFTINJË	3306	Mesatar
	MEMALIAJ	3307	I lartë
	QENDËR	3308	Mesatar
	QESARAT	3309	Mesatar
	TEPELENË	3310	I lartë
Korçë	BILISHT	0401	I lartë
	QENDËR BILISHT	0402	Mesatar
	MIRAS	0403	Mesatar
	HOÇISHT	0404	Mesatar
	PROGËR	0405	Mesatar
	BARMASH	1301	Mesatar
	ÇLIRIM	1302	Mesatar
	ERSEKË	1303	I lartë
	LESKOVIK	1304	I lartë
	LESKOVIK	1305	Mesatar
	MOLLAS	1306	I lartë
	NOVOSELË	1307	I lartë
	QENDËR	1308	I lartë
	DRENOVË	1401	I lartë
	GORË	1402	Mesatar
	KORÇË	1403	I lartë
	LEKAS	1404	Mesatar
	LIBONIK	1405	I lartë
	LIQENAS	1406	Mesatar
	MALIQ	1407	I lartë
	MOGLICË	1408	Mesatar
	MOLLAJ	1409	I lartë
	PIRG	1410	Mesatar
	POJAN	1411	Mesatar
	QENDËR	1412	I lartë
	VITHKUQ	1413	Mesatar
	VOSKOP	1414	Mesatar
	VOSKOPOJË	1415	I lartë
	VRESHTAS	1416	Mesatar
	BUÇIMAS	2801	I lartë
	ÇËRRAVË	2802	Mesatar
	DARDHAS	2803	Mesatar

(vijn)

Tabela A14: Indeksi i kushteve të banimit sipas komunave/bashkive, Censusi i vitit 2011

Qarku	Komuna / Bashkia	Kodi i Komunës / Bashkisë	Indeksi i Kushteve të Banimit
	POGRADEÇ	2804	I lartë
	PROPTISHT	2805	Mesatar
	TREBINJË	2806	Mesatar
	HUDENISHT	2807	I lartë
	VELÇAN	2808	Mesatar
Kukës	FAJZA	1101	Mesatar
	GOLAJ	1102	Mesatar
	GJINAJ	1103	I ulët
	KRUMË	1104	I lartë
	ARRËN	1701	I ulët
	BICAJ	1702	I lartë
	BUSHTRICË	1703	I ulët
	KOLSH	1704	Mesatar
	KUKËS	1705	I lartë
	MALZI	1706	Mesatar
	ZAPOD	1707	I ulët
	SHISHTAVEC	1708	I ulët
	SHTIQËN	1709	I lartë
	SURROJ	1710	Mesatar
	TËRTHORE	1711	Mesatar
	TOPOJAN	1712	I ulët
	UJËMISHT	1713	I ulët
	GRYKË ÇAJË	1714	I ulët
	KALIS	1715	I ulët
	BAJRAM CURRI	3501	I lartë
	BUJAN	3502	Mesatar
	BYTYÇ	3503	Mesatar
	FIERZË	3504	Mesatar
	LEKBIBAJ	3505	Mesatar
	LLUGAJ	3506	I lartë
	MARGEGAJ	3507	I lartë
	TROPOJË	3508	Mesatar
	FUSHË KUQE	1801	I lartë
	LAÇ	1802	I lartë
	MAMURRAS	1803	Mesatar
	MILOT	1804	Mesatar
	BALLDREN I RI	1901	Mesatar
	BLINISHT	1902	I lartë
	DAJÇ	1903	I lartë

(vijon)

Tabela A14: Indeksi i kushteve të banimit sipas komunave/bashkive, Censusi i vitit 2011

Qarku	Komuna / Bashkia	Kodi i Komunës / Bashkisë	Indeksi i Kushteve të Banimit
Lezhë	KALLMET	1904	I lartë
	KOLÇ	1905	I lartë
	LEZHË	1906	I lartë
	SHËNGJIN	1907	I lartë
	SHËNKOLL	1908	Mesatar
	UNGREJ	1909	Mesatar
	ZEJMEN	1910	Mesatar
	FAN	2501	Mesatar
	KAÇINAR	2502	Mesatar
	KTHJELLË	2503	Mesatar
	OROSH	2504	Mesatar
	RRËSHEN	2505	I lartë
	RUBIK	2506	I lartë
	SELITË	2507	I lartë
Shkodër	GRUEMIRË	2201	Mesatar
	KASTRAT	2202	Mesatar
	KELMEND	2203	Mesatar
	KOPLIK	2204	I lartë
	QENDËR	2205	Mesatar
	SHKREL	2206	Mesatar
	BLERIM	2901	Mesatar
	FIERZË	2902	I ulët
	FUSHË ARRËZ	2903	I lartë
	GJEGJAN	2904	Mesatar
	IBALLË	2905	Mesatar
	PUKË	2906	I lartë
	QELËZ	2907	Mesatar
	QERRET	2908	Mesatar
	QAFË MALI	2909	Mesatar
	RRAPË	2910	Mesatar
	ANA E MALIT	3201	I lartë
	BËRDICË	3202	I lartë
	BUSHAT	3203	I lartë
	DAJÇ	3204	I lartë
	GURI I ZI	3205	Mesatar
	HAJMEL	3206	I lartë
	VAU I DEJËS	3207	I lartë
	POSTRIBË	3208	Mesatar
	PULT	3209	I ulët

(vijon)

Tabela A14: Indeksi i kushteve të banimit sipas komunave/bashkive, Censusi i vitit 2011

Qarku	Komuna / Bashkia	Kodi i Komunës / Bashkisë	Indeksi i Kushteve të Banimit
	RRETHINAT	3210	I lartë
	SHALË	3211	Mesatar
	SHKODËR	3212	I lartë
	SHLLAK	3213	I ulët
	SHOSH	3214	I ulët
	VELIPOJË	3215	I lartë
	VIG-MNELË	3216	Mesatar
	TEMAL	3218	Mesatar
Tiranë	GOLEM	1201	I lartë
	GOSË	1202	I lartë
	HELMËS	1203	I lartë
	KAVAJË	1204	I lartë
	KRYEVIDH	1205	Mesatar
	LEKAJ	1206	Mesatar
	LUZ I VOGEL	1207	I lartë
	RROGOZHINË	1208	Mesatar
	SINABALLAJ	1209	Mesatar
	SYNEJ	1210	Mesatar
	BALDUSHK	3401	Mesatar
	BËRXULLË	3402	I lartë
	BËRZHITË	3403	I lartë
	DAJT	3404	I lartë
	KAMËZ	3405	I lartë
	KASHAR	3406	I lartë
	NDROQ	3407	Mesatar
	PASKUQAN	3408	I lartë
	PETRELË	3409	I lartë
	PEZË	3410	Mesatar
	PREZË	3411	I lartë
	FARKË	3412	I lartë
	SHËNGJERGJ	3413	Mesatar
	TIRANË	3414	I lartë
	VAQARR	3415	Mesatar
	VORË	3416	I lartë
	ZALL BASTAR	3417	Mesatar
	ZALL HERR	3418	Mesatar
	KËRRABË	3419	I lartë
	DELVINË	0302	I lartë
	FINIQ	0303	I lartë

(vijon)

Tabela A14: Indeksi i kushteve të banimit sipas komunave/bashkive, Censusi i vitit 2011

Qarku	Komuna / Bashkia	Kodi i Komunës / Bashkisë	Indeksi i Kushteve të Banimit
Vlorë	MESOPOTAM	0304	I lartë
	VERGO	0305	I lartë
	DHIVËR	3001	Mesatar
	KONISPOL	3002	I lartë
	LIVADHJA	3003	Mesatar
	LUKOVË	3004	I lartë
	SARANDË	3005	I lartë
	XARRË	3006	I lartë
	ALIKO	3007	I lartë
	MARKAT	3008	Mesatar
	KSAMIL	3009	I lartë
	BRATAJ	3601	I lartë
	HIMARË	3602	I lartë
	KOTE	3603	Mesatar
	NOVOSELË	3604	I lartë
	ORIKUM	3605	I lartë
	QENDËR	3606	Mesatar
	SELENICË	3607	I lartë
	SEVASTER	3608	Mesatar
	SHUSHICË	3609	I lartë
	VLLAHINË	3610	Mesatar
	VLORË	3611	I lartë
	VRANISHT	3612	Mesatar
	ARMEN	3613	Mesatar

8. BIBLOGRAFI

- Azzari, C., and Carletto, C., (2009):** *Modelling Migration Dynamics in Albania: A Hazard Function Approach.* Journal of Southeast European and Black Sea Studies 9.4.
- Carletto, C., Davis, B., Stampini, M., Trento, S. and Zezza, A., (2004):** *Internal Mobility and International Migration in Albania.* ESA Working Paper, No. 04-13.
- Carletto, C. and Kilic, T., (2009):** *Moving up the Ladder? The Impact of Migration Experience on Occupational Mobility in Albania.* World Bank Policy Research Working Paper, No. 4908.
- Gedeshi, I. and Black, R., (2006):** *"From Brain Drain to Brain Gain: Mobilising Albania's Skilled Diaspora."* Tiranë: UNDP Albania.
- IMF., (2006):** *Albania: Poverty Reduction Strategy.* Annual Progress Report, IMF, Washington, DC.
- Glick, Peter, and David E. Sahn., (2000):** *"Schooling of Girls and Boys in a West African Country: the Effects of Parental Education, Income, and Household Structure."* Economics of Education Review 19.
- INSTAT., (2001):** *"Kushtet e jetesës dhe Pabarazia në Shqipëri."*
- INSTAT., (2009):** *"Shqipëria, trendi i varfërisë 2002-2005-2008."*
- INSTAT., (2013):** *"Shqipëria, trendi i varfërisë 2002-2005-2008-2012"*
- IOM., (2005):** *"Competing for Remittances."* International Organization of Migration Report.
- Kilic, T., C. Carletto, B. Davis, and A. Zezza, (2009):** *"Investing Back Home: Return Migration and Business Ownership in Albania."* Economics of Transition 17.3.
- Martin, Philip, Susan Martin and Ferruccio Pastore, (2002):** *"Best Practice Options: Albania."* International Migration 40.3.
- McCarthy, N. C. Carletto, T. Kilic, and B. Davis, (2009):** *"Assessing the Impact of Massive Out-Migration on Albanian Agriculture."* The European Journal of Development Research 21.3.
- Miluka, J., G. Carletto, B. Davis, and A. Zezza, (2010):** *"The Vanishing Farm? The Impact of International Migration on Albanian Family Farming."* Journal of Development Studies 46.1.
- Stecklov, G., Carletto, C., Azzarri, C., and Davis, B., (2008):** *Agency, Education and Networks: Gender and International Migration from Albania.* The World Bank. Policy Research Working Paper, No. 4507.
- Todaro, M. P. and S. C. Smith, (2006):** *Economic Development.* Addison-Wesley: Boston, A.
- UNDP. (2013).** *"National study on rural labor market."*
- World Bank., (2002):** *Gender in Transition.* Washington, D.C.
- World Bank., (2003):** *"Albania Poverty Assessment"* Report No. 26213-AL.
- World Bank., (2007):** *Albania: Urban Growth, Rural Stagnation and Migration, A Poverty Assessment.* World Bank, Washington, D.C.

