

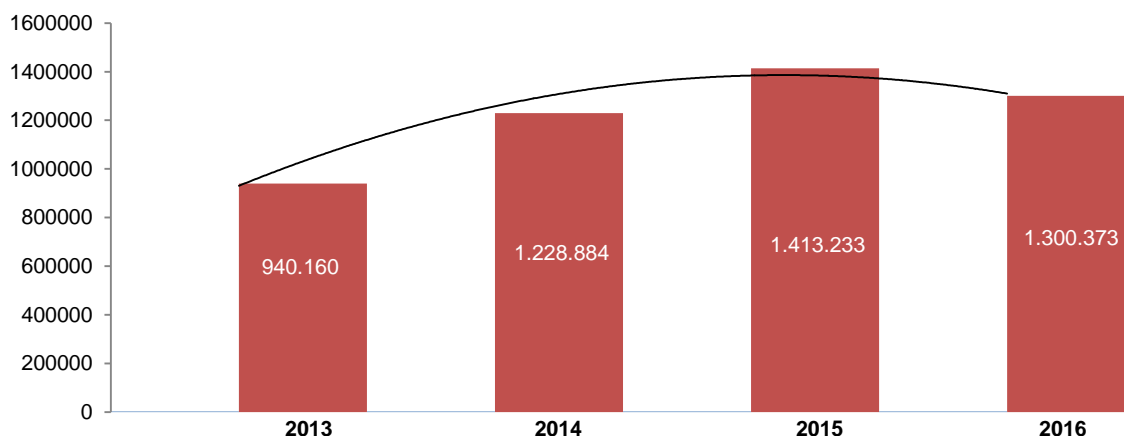
Mbetjet e Ngurta Urbane në Shqipëri

Tiranë, më 21 Shtator 2017: Gjetjet kryesore në publikimin e statistikave mbi mbetjet e ngurta urbane të menaxhuara në vitin 2016.

Në vitin 2016 rezulton të jenë menaxhuar 1.3 milion tonë mbetje nga 1.4 milion tonë në vitin 2015, duke shënuar një rënie me rreth 8 pikë përqindje

Sasia vjetore e mbetjeve të gjeneruara për banorë në shkallë vendi ka patur luhatje të vazhdueshme, kjo shifër ishte 373 kg/banor në vitin 2016, 396 kg/banor në vitin 2015.

Fig. 1 Sasia totale e mbetjeve të menaxhuara sipas viteve në ton

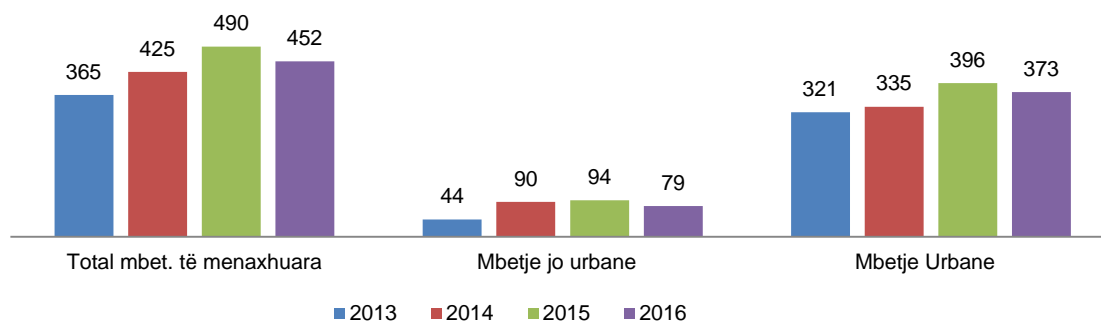


Tab. 1 Mbetje urbane të menaxhuara në vitet 2013, 2014, 2015, 2016

Vitet	Ton	Total menaxhuar Kg/Ban/Vit	Mbetje jo urbane Kg/Ban/Vit	Mbetje Urbane Kg/Ban/Vit
2013	940.160	356	44	321
2014	1.228.884	425	90	335
2015	1.413.233	490	94	396
2016	1.300.373	452	79	373

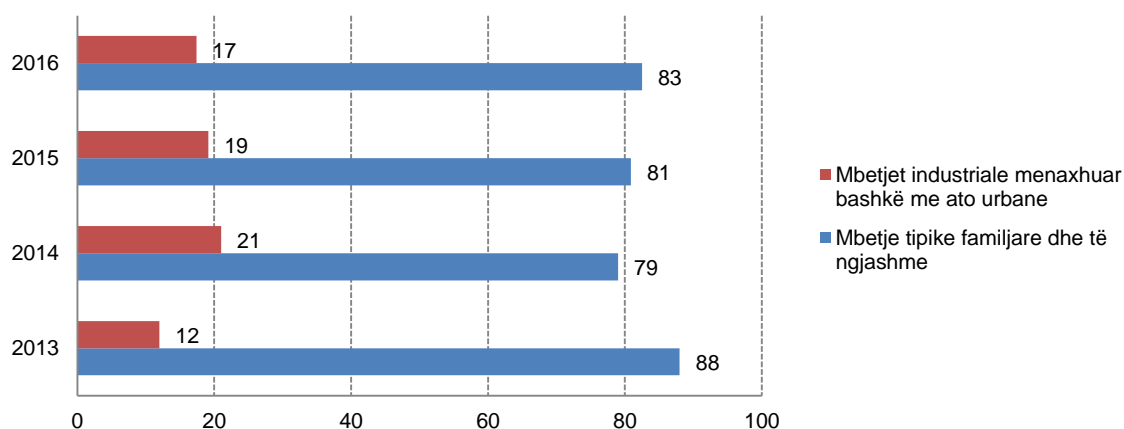
Për publikim 21/09/2017

Fig. 2 Mbetje të menaxhuara për banor rezident në kilogram për banor në vit



Sasia në % e mbetjeve industriale të përziera në burim bashkë me ato urbane ka qenë jo stabil me tendencë të lehte ulje në vitet e fundit. Në vitin 2016 sasia e mbetjeve jo urbane të menaxhuara bashkë me ato urbane ishte 17,0 %, në vitin 2015 ishte 19,0 % duke shënuar një rënie me 2 pikë përqindje.

Fig. 3 Origjina e mbetjeve të menaxhuara në (%)

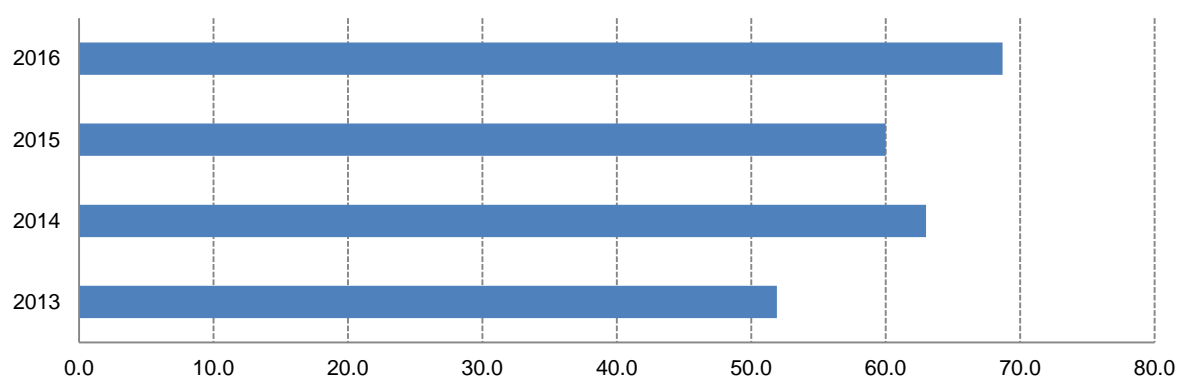


Tab. 2 Origjina e mbetjeve të menaxhuara

Vitet	Mbetje tipike familjare dhe të ngjashme		Mbetjet industriale menaxhuar bashkë me ato urbane	
	Ton	%	Ton	%
2013	827.828	88,0	112.332	12,0
2014	970.818	79,0	258.066	21,0
2015	1.142.964	81,0	270.269	19,0
2016	1.072.236	83,0	228.137	17,0

Niveli i mbulimit të popullatës me shërbime komunitare për menaxhimin e mbetjeve urbane nuk ka qënë konstant në katër vitet e vrojtuar. Ky tregues ka shënuar 68,7 pikë përqindje me një rritje prej 8,7 pikë përqindje krahasuar me vitin 2015.

Fig. 4 Shkalla e mbulimit të popullatës me shërbime komunitare për mbetjet urbane (%)

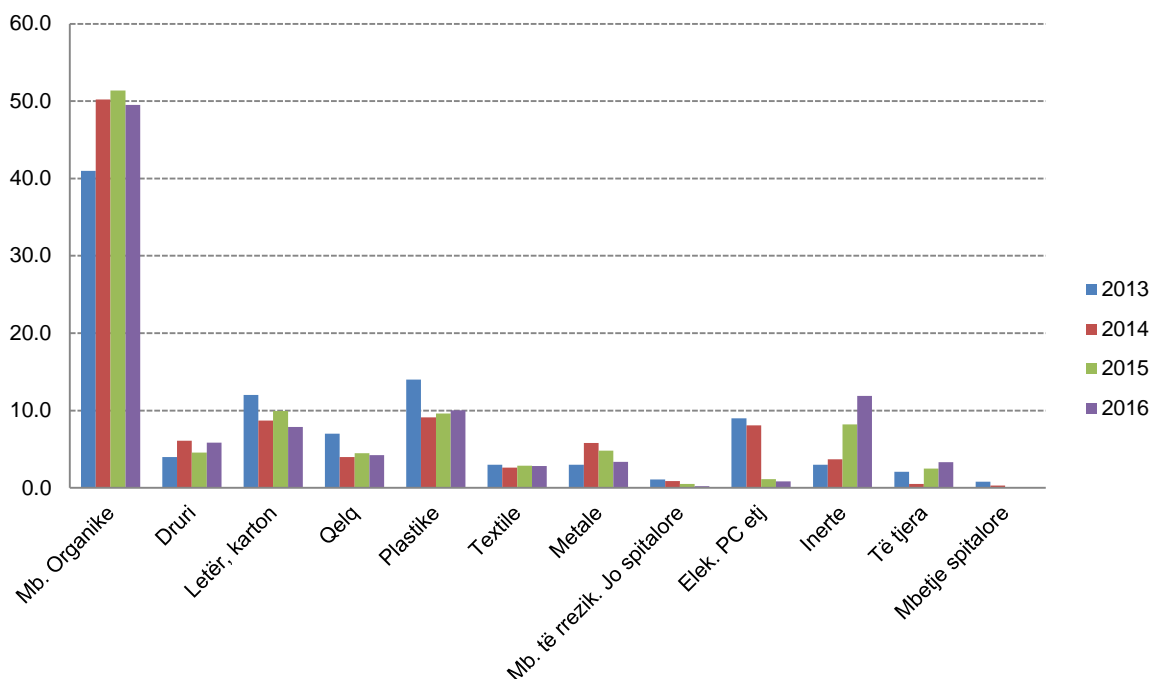


Tab. 3 Shkalla e mbulimit të popullatës me shërbime komunitare për mbetjet.

Vitet	Popullsia (rezidente) në vite Banorë	Nr. Banorëve rezident të shërbyer për mbetjet Banorë	Shkalla e mbulimit me shërbime %
2013	2.829.782	1.468.965	51,9
2014	2.993.005	1.885.593	63,0
2015	2.886.026	1.735.945	60,0
2016	2.875.592	1.975.531	68,7

Në përbërjen e mbetjeve urbane komponent kryesor janë mbetjet organike. Në mbetjet e menaxhuara sasia e mbetjeve organike ka patur luhatje të vogla raportuar ndaj sasisë totale. Në vitin 2016 mbetjet organike përbënin rreth 49,52 % të sasisë kundrejt 51,4 % që ishte në vitin 2015, 50,2 % në vitin 2014 dhe 41,0 % në vitin 2013.

Fig. 5 Përbërja e mbetjeve sipas kategorive kryesore në %



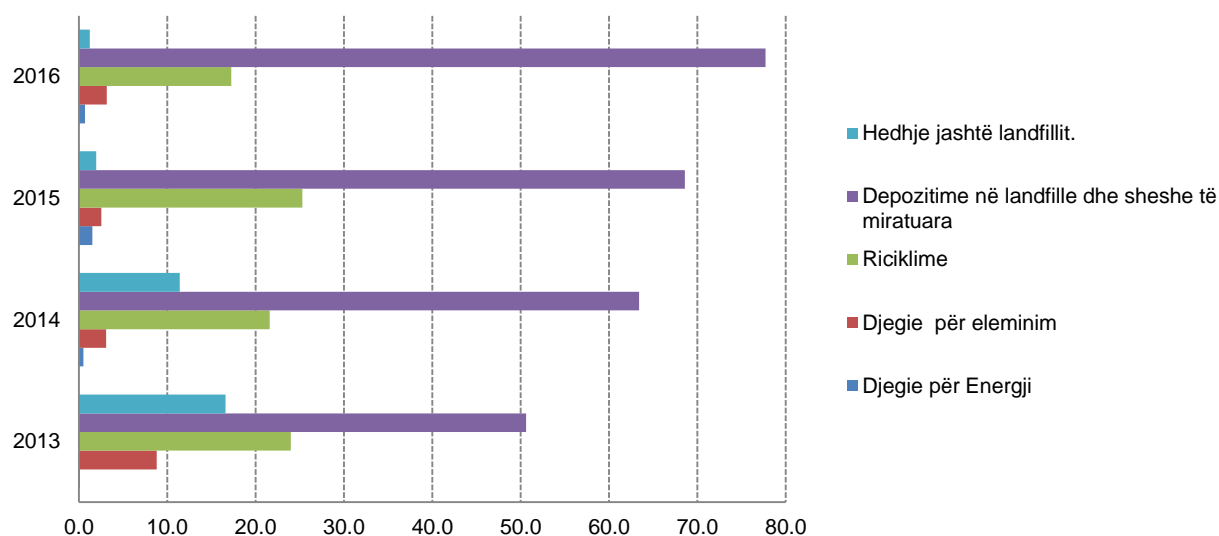
Tab. 4 Përbërja e mbetjeve sipas kategorive kryesore në %

Vitet	Mbetje. Organike	Druri	Letër, karton	Qelq	Plastik	Textile	Metale	Mb. të rrezik. jo spitalore	Elek. PC etj	Inerte	Të tjera	Mbetje spitalore
2013	41,0	4,0	12,0	7,0	14,0	3,0	3,0	1,1	9,0	3,0	2,1	0,80
2014	50,2	6,1	8,7	4,0	9,1	2,6	5,8	0,9	8,1	3,7	0,5	0,30
2015	51,4	4,6	9,9	4,5	9,6	2,9	4,8	0,5	1,1	8,2	2,5	0,01
2016	49,52	5,84	7,87	4,24	10,01	2,81	3,38	0,23	0,84	11,9	3,34	0,03

Mbetjet e menaxhuara janë trajtuar kryesisht duke i depozituar ato në landfille dhe vende të tjera depozitimi të miratuara nga organet përkatëse të pushtetit vendor . në vitin 2016 u depozituan 77.7 % e sasisë totale të mbetjeve në landfille, ndërsa në vitin 2015 u depozituan 68,8 %, duke shënuar një rritje rreth 9 pikë përqindje të sasisë totale të mbetjeve të menaxhuara në shkallë vendi.

Riciklimi i mbetjeve ka ruajtur afërsisht të njëjtin nivel treguesish me tendencë në rënie. Në vitin 2016 u ricikluan 17.2 % e sasisë totale, ndërsa në vitin 2015 u ricikluan 25,3 %, në vitin 2014 21,6 % dhe në vitin 2013 rreth 24,0 %. Vërehet një tendencë e lehtë ulje e sasisë së mbetjeve që digjen kryesisht për prodhim energjie termike.

Fig. 6 Trajtimi i mbetjeve urbane në %

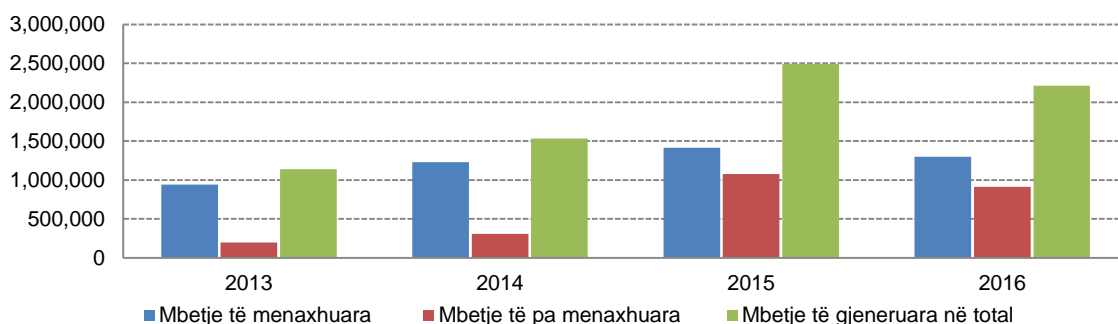


Tab. 5 Trajtimi i mbetjeve urbane

Vitet	Djegje për energji		Djegje për eliminim		Riciklime		Depozitime në landfille		Hedhje jashtë landfillit	
	Ton	%	Ton	%	Ton	%	Ton	%	Ton	%
2013	940	0,1	82.734	8,8	225.638	24,0	475.721	50,6	155.127	16,6
2014	6.144	0,5	38.095	3,1	265.439	21,6	779.112	63,4	140.093	11,4
2015	21.706	1,5	35.875	2,5	357.548	25,3	970.157	68,6	970.157	2,0
2016	9.001	0,69	40.783	3,14	224.155	17,2	1.010.335	77,7	16.103	1,24

Mbetjet totale të gjeneruara dhe mbetjet e pa menaxhuara me fonde publike: Nisur nga mbetjet e gjeneruara për banor dhe shkalla e mbulimit të popullatës me shërbime për menaxhimin e mbetjeve llogaritet që sasia e mbetjeve në total është më e madhe se sasia e mbetjeve të menaxhuara. Në vitin 2016 sipas llogaritjeve metodologjike janë gjeneruar afërsisht 2.2 milion ton mbetje urbane, në vitin 2015 kjo shifër ishte 2.5 milion ton, në vitin 2014 janë gjeneruar 1.5 milion ton dhe në vitin 2013 janë gjeneruar 1.1 milion ton.

Fig. 7 Mbetje të gjeneruara në total në ton

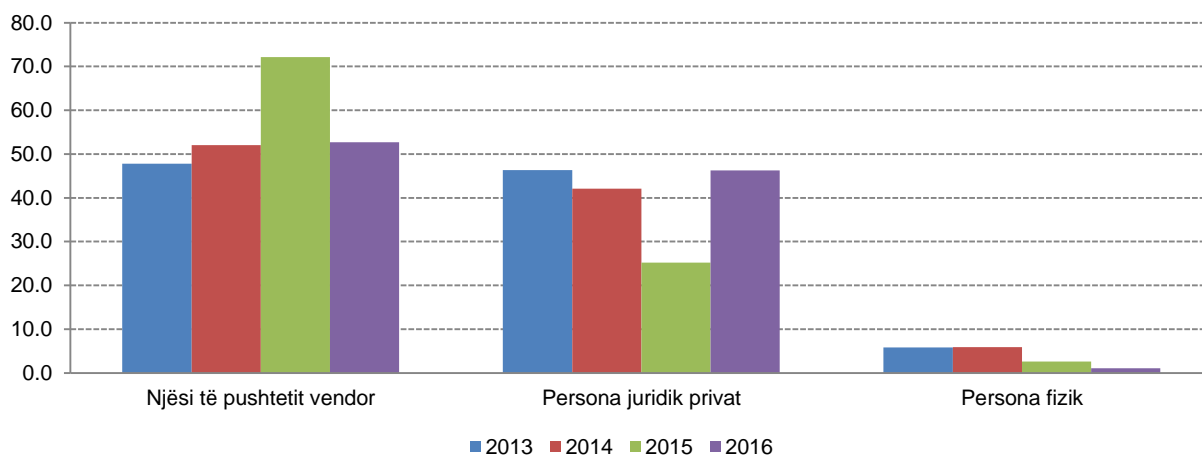


Tab. 6 Mbetjet totale të gjeneruara

Vitet	Mbetje të menaxhuara		Mbetje të pa menaxhuara		Mbetje totale të gjeneruara
	Ton	%	Ton	%	Ton
2013	940.160	79,0	197.434	21,0	1.137.594
2014	1.228.884	75,0	307.221	25,0	1.536.105
2015	1.413.233	57,0	1.079.181	43,0	2.492.414
2016	1.300.373	58,79	911.563	41,21	2.211.936

Struktura e subjekteve që menaxhojnë mbetje mbështetur në fonde publike. Në vitet 2013 - 2016 në shumë raste mbetjet janë menaxhuar nga vetë bashkitë dhe komunitat, direkt pa kontraktuar subjekte të treta për këtë shërbim. Në vitin 2016 rreth 52,7 % të rasteve ky shërbim u realizua direkt nga vetë bashkitë, në vitin 2015 me 72,1 %, në vitin 2014 treguesi ishte 52,01 % dhe 47,83 % në vitin 2013. Ky tregues ka pësuar rënie vitin e fundit si rezultat i përqendrimit të shërbimeve nga Bashkitë e riorganizuar.

Fig. 8 Struktura e subjekteve që menaxhojnë mbetje në % të rasteve



Tab. 7 Struktura e subjekteve menaxhuese të mbetjeve

Indikatorët	Numër subjektesh				Indikatorët në %			
	2013	2014	2015	2016	2013	2014	2015	2016
Njësi të pushtetit vendor	188	194	264	98	47,83	52,01	72,1	52,7
Persona juridik privat	182	157	86	86	46,3	42,1	25,2	46,2
Persona fizik	23	22	9	2	5,9	5,9	2,6	1,1
Gjithsej	393	373	341	186	100	100	100	100

Shënime metodologjike

Statistikat mbi Mbetjet e Ngurta Urbane në Shqipëri për vitin 2016 mbështetet në të dhënat të mbledhura në terren drejtpërsëdrejti nëpërmjet anketës vjetore mbi mbetjet urbane. Në Shqipëri mbetjet e ngurta urbane hidhen në kazanët e grumbullimit të mbetjeve përgjithësisht të pa ndara sipas llojit dhe në shumë raste hidhen po aty dhe mbetje industriale rezultuar nga prodhime dhe shërbime të subjekteve të vogla biznesi në territorin urban.

Prodhimi dhe publikimi i statistikave mbi mbetjet e ngurta urbane bazohet në:

- Ligjin nr. 9180, datë 5.2.2004 "Për statistikat zyrtare".
- Programin pesëvjeçar të Statistikave Zyrtare të Shqipërisë në periudhën 2017-2021, si dhe në legjislacionin e BE-së në vijim.
- Rregullorja Nr 2150/2002 mbi statistikat e mbetjeve.
- Direktiva e Këshillit të Evropës Nr. b2008/98/EC për mbetjet dhe raportimin e detyrueshëm të statistikave për mbetjet.
- Rregullorja e Komisionit Evropian Nr. 782/2005, që përcakton formatin e detyrueshëm për transmetimin e rezultateve në statistikat e mbetjeve.
- Rregullorja e Komisionit Evropian Nr. 783/2005, Shtojca II për rregulloren e mbetjeve.
- Direktiva e Këshillit të Evropës Nr. 2150/2002 për kriteret e duhura të vlerësimit të cilësisë dhe përmbajtjen e raporteve të cilësisë për statistikat e mbetjeve.
- Rregullorja e Komisionit Evropian 849/2010 për menaxhimin e mbetjeve urbane.
- Manuali i Statistikave për Mbetjet 2013 i amenduar , Publikim i Eurostat, viti 2013.

Në këtë publikim jepen statistika vjetore për mbetjet e ngurta urbane në Shqipëri për:

- Mbetje të menaxhuara me fonde publike në total dhe referuar banorëve rezident sipas viteve.
- Sasia e mbetjeve të menaxhuara ndarë sipas burimeve kryesore gjeneruese.
- Shkalla e mbulimit të popullatës rezidente me shërbime komunitare për menaxhimin mbetjeve urbane.
- Përbërja relative e mbetjeve të menaxhuara sipas materialeve dominuese përkundëjt totalit.
- Trajtimi i mbetjeve në sasi dhe përqindje sipas mënyrave kryesore të trajtimit.

- Mbetjet totale të gjeneruara në shkallë vendi dhe mbetjet e pa menaxhuara me fonde publike.
- Struktura e subjekteve që menaxhojnë mbetje mbështetur në fonde publike.

Mbetje të ngurta urbane, sipas përcaktimeve në legjislacionin Evropian, konsiderohen çdo substancë ose objekt që zotëruesi i tyre është i interesuar ti braktisë dhe dëshiron ose është i detyruar ti hedhë ato. Zotëruesi këto materiale fizike i largon nga vetja e tije duke humbur kështu çdo interes konkret pasuror për këto substanca apo objekte pavarësisht vlerave që mund të bartin ato në momentin e braktisjes.

Informacioni mbi mbetjet e ngurta urbane në Shqipëri është vjetor dhe i përgjithësuar në shkallë vendi. Të dhënat paraqitura në këtë publikim janë mbledhur në terren nëpërmjet intervistave të drejtpërdrejta me subjektet menaxhuese të mbetjeve.

Mbetjet e ngurta urbane, objekt i këtij publikimi, janë mbetjet e ngurta familjare dhe mbetjet e tjera të ngjashme me to të cilat vinë nga shërbimet komunitare ndaj popullatës në zonat e banuara qoftë dhe përkohësisht. Statistikat e mbetjeve urbane u referohen të dhënave vjetore të përgjithësuara në nivel vendi për prodhimin e treguesve statistikor standard sipas përcaktimeve në legjislacionin Shqiptar dhe atë komunitar duke implementuar të njëjtat klasifikime dhe përkufizime sipas rregulloreve përkatëse.

Definicione

Mbetje të menaxhuara me fonde publike në total dhe referuar banorëve rezident janë: Mbetjet të cilat menaxhohen nën kujdesin e organeve të pushtetit vendor financuar si shërbime nga buxheti i tyre për banoret vendas dhe të tjerë rezident në territorin e tyre administrativ.

Sasia e mbetjeve të menaxhuara ndarë sipas burimeve kryesore gjeneruese është: sasia totale e mbetjeve të menaxhuara ndarë në mbetje të ngurta urbane, të cilat janë mbetje familjare dhe ato të shërbimeve komunitare dhe mbetjet industriale të cilat depozitohen dhe për pasojë menaxhohen bashkë me mbetjet urbane.

Shkalla e mbulimit të popullatës rezidente me shërbime komunitare për menaxhimin e mbetjeve urbane është: sasia në % e popullatës, me banim të përhershëm dhe të përkohshëm në një territor të caktuar, për mbetjet e të cilëve ofrohet shërbimi i duhur në të gjitha fazat e menaxhimit të tyre financuar nga fondet publike.

Përbërja relative e mbetjeve të menaxhuara sipas materialeve dominuese përkundrejt totalit është: përqindja në peshë që zë lloji i mbetjes së emërtuar përkundrejt sasisë totale të mbetjeve.

Trajtimi i mbetjeve në sasi dhe përqindje sipas mënyrave kryesore të trajtimit shpreh destinacionin final të mbetjeve grupuar sipas mënyrave standarde të trajtimit.

Mbetjet totale të gjeneruara në shkallë vendi dhe mbetjet të pa menaxhuara me fonde publike janë: mbetjet urbane të menaxhuara me fonde publike dhe mbetjet që menaxhohen nga vetë burimet

gjeneruese privatisht. Mbetjet që menaxhohen privatisht nga burimet gjeneruese rezultojnë si deduksion matematik mes mbetjeve të menaxhuara për banor dhe shkallës së mbulimit të banorëve rezident me shërbime komunitare për mbetjet.

Struktura e subjekteve që menaxhojnë mbetje nënkupton përqindjen që zënë subjektet e klasifikuara sipas statusit të tyre juridik në totalin e subjekteve që kanë menaxhuar mbetje në vitet përkatëse.

Mbetjet totale të gjeneruara përbejnë sasinë teorike të mbetjeve urbane prodhuar nga aktiviteti njerëzor në vitin përkatës. Ky tregues i referohet mbetjeve të menaxhuara në zonat ku ky aktivitet kryhet si shërbim komunitare ndaj publikut dhe sasisë tjetër të mbetjeve të cilat menaxhohen nga vetë banorët pasi nuk mbulohen nga shërbimet publike për mbetjet. Sasia e mbetjeve totale të gjeneruara në këtë rast vjen si kalkulim teorik i mbetjeve totale të gjeneruara nga banorët bazuar në treguesin e mbetjeve të menaxhuara për banor rezident në vit dhe në shkallën e mbulimit të banorëve me shërbime për mbetjet në vitin përkatës.