

**TREGU I PUNËS
LABOUR MARKET**

2009

TREGU I PUNËS 2009
Labour Market 2009

Drejtor botimi/Director of Publication: **Dr. Ines NURJA**

Punoi/Prepared: **Pranvera Elezi**
Julinda Haçkaj

Copyright INSTAT 2010

Ndalohet riprodhimi i këtij botimi apo transmetimi i tij në cilëndo formë,
pa autorizimin paraprak me shkrim të mbajtësit të së drejtës së autorit.

No part of this publication can be reproduced or transmitted in any form or by
any means without the prior written permission of the copyright holder.

Përpunimi në kompjuter/Computer processing: **Klodiana Allushi**

INSTITUTI I STATISTIKAVE
Blv. "Zhan D'Ark" , Nr.3, Tiranë / Albania
Tel: + 355 4 2222411 / 2233356
Fax: + 355 4 2228300
e-mail: botim_difuzion@instat.gov.al
marketing@instat.gov.al
www.instat.gov.al

PËRMBAJTJA

CONTENT

I. Karakteristika të përgjithshme të tregut të punës në Shqipëri
General characteristics of labour market in Albania

II. Lista e tabelave - Forca e Punës
List of tables - Labour Force

Tabela 1.1: Tregues kryesorë të tregut të punës 2009
Table 1.1: Main labour market indicators 2009

Tabela 1.2: Forca e Punës sipas grupmoshave dhe nivelit arsimor, 2009
Table 1.2: Labor force by age-group and educational attainment, 2009

Tabela 1.3: Forca e Punës sipas grupmoshave dhe nivelit arsimor, Meshkuj, 2009
Table 1.3: Labor force by age-group and educational attainment, Male, 2009

Tabela 1.4: Forca e Punës sipas grupmoshave dhe nivelit arsimor, Femra, 2009
Table 1.4: Labor force by age-group and educational attainment, Female, 2009

Tabela 1.5: Forcat e punës sipas qarqeve, 2008-2009
Table 1.5: Labor force by counties, 2008-2009

Tabela 1.6: Shkalla e pjesëmarrjes në forcat e punës sipas grupmoshave dhe nivelit arsimor, 2009
Table 1.6: Labor force participation rate by age-group and educational attainment level, 2009

Tabela 1.7: Shkalla e inaktivitetit sipas grupmoshave dhe nivelit arsimor, 2009
Table 1.7: Inactivity rate by age-group and educational attainment, 2009

Tabela 1.8: Shkalla e pjesëmarrjes në forcat e punës sipas grupmoshave dhe nivelit arsimor, Meshkuj, 2009
Table 1.8: Labor force participation rate by age-group and educational attainment, Male, 2009

Tabela 1.9: Shkalla e inaktivitetit sipas grupmoshave dhe nivelit arsimor, Meshkuj, 2009
Table 1.9: Inactivity rate by age-group and educational attainment, Male, 2009

Tabela 1.10: Shkalla e pjesëmarrjes në forcat e punës sipas grupmoshave dhe nivelit arsimor, Femra, 2009
Table 1.10: Labor force participation rate by age-group and educational attainment, Female, 2009

Tabela 1.11: Shkalla e inaktivitetit sipas grupmoshave dhe nivelit arsimor, Femra, 2009
Table 1.11: Inactivity rate by age-group and educational attainment, Female, 2009

III. Lista e tabelave - Punësimi
List of tables - Employment

Tabela 1.12: Shkalla e punësimit sipas grupmoshave dhe nivelit arsimor, 2009
Table 1.12: Employment rate by age-group and educational attainment, 2009

Tabela 1.13: Shkalla e punësimit sipas grupmoshave dhe nivelit arsimor, Meshkuj, 2009
Table 1.13: Employment rate by age-group and educational attainment, Male, 2009

Tabela 1.14: Shkalla e punësimit sipas grupmoshave dhe nivelit arsimor, Femra, 2009
Table 1.14: Employment rate by age-group and educational attainment, Female, 2009

Tabela 1.15: Shpërndarja e të punësuarve sipas qarqeve dhe sektorëve kryesorë ekonomikë, 2009
Table 1.15: Distribution of employment by counties and economic sectors, 2009

Tabela 1.16: Shpërndarja e të punësuarve sipas statusit në punësim dhe qarqeve, 2009
Table 1.16: Distribution of employment by professional status and by counties, 2009

Tabela 1.17: Shpërndarja e të punësuarve sipas statusit në punësim dhe grupmoshave, 2009
Table 1.17: Distribution of employment by professional status and age-group, 2009

Tabela 1.18: Shpërndarja e të punësuarve sipas aktivitetit ekonomik (Sipas NACE rev 1.1), dhe gjinisë, 2009
Table 1.18: Distribution of employment by economic activity (according to NACE Rev. 1.1), and gender, 2009

Tabela 1.19: Shpërndarja e të punësuarve sipas grup-profesioneve dhe gjinisë, 2009
Table 1.19: Distribution of employment by occupation groups and gender, 2009

Figura 1.1: Tregues kryesorë të tregut të punës 2009
Figure 1.1: Main labour market indicators, 2009

Figura 1.2: Struktura e punësimin sipas gjinisë brenda sektorëve (15-64), 2008-2009
Figure 1.2: Employment structure by gender within sectors (15-64), 2008-2009

IV. Lista e tabelave - Papunësia *List of tables - Unemployment*

Tabela 2.1: Shkalla e papunësisë, 2008-2009
Table 2.1: Unemployment rate, 2008-2009

Tabela 2.2: Shkalla e papunësisë sipas grupmoshave dhe nivelit arsimor, 2009
Table 2.2: Unemployment rate by age-group and educational attainment, 2009

Tabela 2.3: Shkalla e papunësisë sipas grupmoshave dhe nivelit arsimor, Meshkuj, 2009
Table 2.3: Unemployment rate by age-group and educational attainment, Male, 2009

Tabela 2.4: Shkalla e papunësisë sipas grupmoshave dhe nivelit arsimor, Femra, 2009
Table 2.4: Unemployment rate by age-group and educational attainment, Female, 2009

Tabela 2.5: Shkalla e papunësisë afatgjatë sipas grupmoshave dhe nivelit arsimor, 2009
Table 2.5: Long term unemployment rate by age-group and educational attainment, 2009

Tabela 2.6: Shkalla e papunësisë afatgjatë sipas grupmoshave dhe nivelit arsimor, Meshkuj, 2009
Table 2.6: Long term unemployment rate by age-group and educational attainment, Male, 2009

Tabela 2.7: Shkalla e papunësisë afatgjatë sipas grupmoshave dhe nivelit arsimor, Femra, 2009
Table 2.7: Long term unemployment rate by age-group and educational attainment, Female, 2009

Tabela 2.8: Shkalla e papunësisë sipas qarqeve dhe gjinisë, 2009
Table 2.8: Unemployment rate by counties and sex, 2009

Tabela 2.9: Shpërndarja e të papunëve sipas kohëzgjatjes së papunësisë, grupmoshave dhe gjinisë, 2009
Table 2.9: Unemployment distribution by duration of unemployment, agegroup and gender, 2009

V. *Lista e tabelave - Pagat*
List of tables - Wages

Tabela 3.1: Paga mesatare mujore ne sektorin shtetëror dhe paga minimale zyrtare, 2008-2009
Table 3.1: Average monthly wage in public sector and official minimum wage, 2008-2009

Tabela 3.2: Paga mesatare mujore për një të punësuar në administratën qendrore dhe vendore, 2008-2009
Table 3.2: Average monthly wage for an employee in central and local administration, 2008-2009

Tabela 3.3: Paga mesatare mujore per institucionet buxhetore dhe jobuxhetore, 2008-2009
Table 3.3: Average monthly wage for budgetory and non budgetory institutions, 2008-2009

Tabela 3.4: Ndryshimi i pagës reale në sektorin shtetëror
Table 3.4: Change of real wage in public sector

Tabela 3.5: Paga mesatare mujore në sektorin shtetëror sipas qarqeve, 2009
Table 3.5: Average monthly wage in public sector by prefectures, 2009

Tabela 3.6: Shpërndarja e të punësuarve në sektorin shtetëror grupuar sipas pagës mesatare mujore, 2009
Table 3.6: Distribution of employment in public sector grouped by monthly average wage, 2009

Tabela 3.7: Paga mesatare mujore në sektorin shtetëror sipas aktivitetit ekonomik, 2008-2009
Table 3.7: Average monthly wage in public sector by economic activity, 2008-2009

Figura 3.1: Ndryshimi i pagës reale në sektorin shtetëror
Figure 3.1: Change of real wage in public sector

Figura 3.2: Shpërndarja e të punësuarve në sektorin shtetëror sipas pagës mesatare mujore, 2009
Figure 3.2: Distribution of employment in public sector grouped by monthly average wage, 2009

VI. *Metodologji dhe Përkufizime*
Methodology and Definitions

Karakteristika të përgjithshme të tregut të punës në Shqipëri, 2009

Anketa e Forcave të Punës është një burim unik informacioni në Shqipëri që përdor përkufizimet ndërkombëtare për punësimin, papunësinë dhe inaktivitetin ekonomik, bashkë me një sërë çështjesh të tjera që lidhen me to si profesioni, niveli arsimor, kohëzgjatja e papunësisë, etj.

Vlerësimet e raportuara në këtë botim bazohen në Anketat vjetore të Forcave të Punës (AFP) 2008 dhe 2009. Personat e intervistuar janë klasifikuar si të punësuar, të papunë ose ekonomikisht inaktivë bazuar në informacionin e mbledhur përmes pyetësorit të anketës, i cili lidhet kryesisht me aktivitetin aktual gjatë një jave reference të veçantë.

Sipas të dhënave të Anketës së Forcave të Punës 2009 popullsia në moshë pune në Shqipëri, e percaktuar si popullsia e moshës 15-64 vjeç, ishte 2,151 mijë njerëz duke përbërë 87.9 përqind të popullsisë 15 vjeç e lart.

Shkalla e pjesëmarrjes në forcat e punës është një matës i përqindjes së popullsisë në moshë pune të një vendi e cila është e angazhuar aktivisht në tregun e punës ose duke punuar ose duke kërkuar punë. Shkalla e pjesëmarrjes në forcat e punës për vitin 2009 është 61.9 përqind. Ky tregues ka patur një tendencë në rënie për femrat nga viti 2008 në 2009, përkatësisht nga 56.2 përqind në 51.8 përqind .

Punësimi

Shkalla e punësimit për popullsinë 15-64 vjeç për vitin 2009 është 53.4 përqind. Ky tregues është 64.3 përqind për meshkujt dhe 43.6 përqind për femrat. Krahasuar me vitin 2008, shkalla e punësimit në vitin 2009 ka ardhur në rënie për femrat përkatësisht nga 45.6 në 43.6 përqind, ndërsa për meshkujt ky tregues është rritur krahasuar me vitin 2008, përkatësisht nga 63.0 përqind në 64.3 përqind.

Shkalla e punësimit është më e lartë për të punësuarit e moshës 35-54 vjeç.

General characteristics of labor market in Albania, 2009

The Labour Force Survey is a unique source of information in Albania using international definitions on employment, unemployment and economic inactivity, together with a wide range of related topics such as occupation, education, duration of unemployment, etc.

The estimates reported in this publication are based on the 2008 and 2009 yearly Labour Force Surveys (LFS). Respondents are classified as employed, unemployed or economically inactive based on information collected through the survey questionnaire, which mainly relates to their actual activity during a particular reference week.

According to the Labour Force Survey 2009 the working age (15-64 years old) population in Albania was 2,151 thousand persons constituting 87.9 percent of total population aged 15 years and over.

The labour force participation rate is a measure of the proportion of a country's working-age population that engages actively in the labour market, either by working or looking for work. The labour force participation rate in 2009 is 61.9 percent. The female labour force participation rate has a decreasing trend from 2008 to 2009 from 56.2 percent to 51.8 percent.

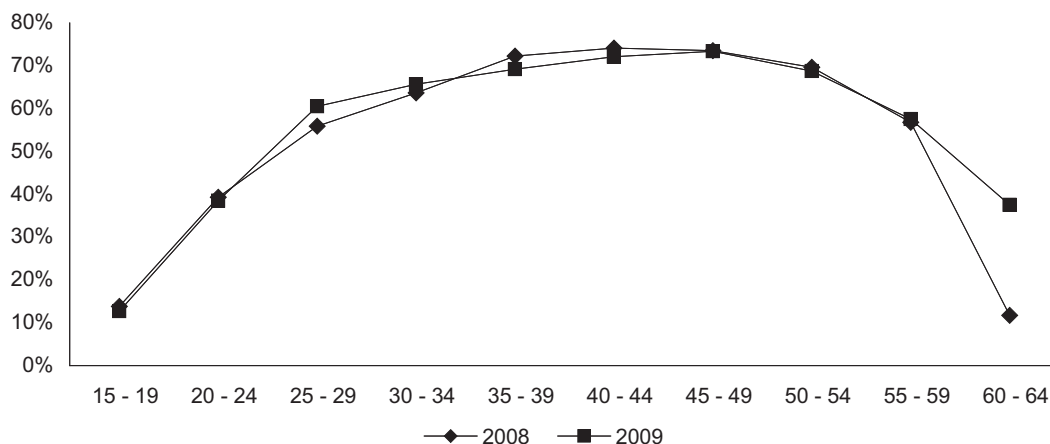
Employment

The employment rate for the population 15-64 years old in 2009 is 53.4 percent. The male employment rate is 64.3 percent while the female employment rate is 43.6 percent. Comparing the employment rate in 2008 and 2009 it is evident the declining tendency of female employment rate from 45.6 percent to 43.6 percent, while the male employment rate has increased compared to 2008 from 63.0 percent to 64.3 percent.

The employment rate is higher for employed belonging to the age-group 35 to 54 years old.

Shkalla e punësimit sipas grup-moshave, 2008 - 2009

Employment rate by age-group, 2008 - 2009



Në strukturën e punësimit sipas sektorëve vihet re një tendencë në rënie e punësimit në sektorin privat bujqësor krahasuar me vitin 2007, ndërsa ka një tendencë rritjeje punësimi në sektorin privat jo-bujqësor. Struktura e punësimit sipas sektorëve kryesorë të ekonomisë dhe sipas gjinisë reflekton faktin që femrat e punësuarat në sektorin privat bujqësor vazhdojnë të zënë përqindjen më të madhe. Nje pamje krejt tjetër vihet re përse i përket pjesëmarrjes në sektorin privat jo-bujqësor: qëndrueshmërisht ky sektor dominohet nga meshkujt me rreth 70 përqind.

Në strukturën e punësimit sipas aktivitetit ekonomik, në vitin 2009 punësimi në sektorin e ndërtimit përbën 9.9 përqind të punësimit total nga 8.4 përqind që përbënte në vitin 2008, ndërkohë që aktiviteti i tregëtisë zë 10.8 përqind nga 11.7 përqind në 2008. Nga ana tjetër, ka një ndryshim në strukturën e punësimit përse i përket grupit "Bujqësi, Pyje, Peshkim" ku përqindja e të punësuarve në sektorin e bujqësisë ka ardhur në rënie nga 47.9 përqind në vitin 2007 në 44.1 përqind në vitin 2009.

Në vitin 2009, pjesa e të punësuarve kundrejt një page në punësimin total ishte 41.1 përqind, ndërsa 29.2 përqind e personave të punësuar ishin duke punuar si punëtorë pa pagesë në biznesin e familjes.

Papunësia

Shkalla e papunësisë për vitin 2009 sipas AFP 2009 është 13.8 përqind, 0.8 pikë përqindje më e lartë se në vitin 2008. Shkalla e papunësisë afatgjatë është 9.1 përqind, 0.6 pikë përqindje më e lartë se në vitin 2008. Ky tregues ishte më i lartë për femrat (10.6 përqind) krahasuar me meshkujt (7.8 përqind). Shkalla e papunësisë për të rinjtë (popullsia 15-29 vjeç) në vitin 2009 është 21.9 përqind 2.8 pikë përqindje më e ulët se në vitin paraardhës ndërsa shkal-

The employment structure by sectors reveals that there is a declining tendency in employment in agriculture private sector compared to 2007, while employment in non-agricultural private sector has an increasing tendency. The employment structure by main economic sectors and sex sheds light on the fact that the proportion of female employment is higher in the agricultural private sector, whereas the non-agricultural private sector is constantly dominated by men with around 70 percent.

The employment structure by economic activity shows that during 2009 the employment in construction constitutes 9.9 percent of total employment while in 2008 it constituted 8.4 percent; trade constitute 10.8 percent compared to 11.7 percent in 2008. On the other hand, there is a change in the employment structure regarding to the "Agriculture, Forestry and Fishing" group which has decreased from 47.9 percent in 2007 in 44.1 percent in 2009.

The share of employees in total employment was 41.1 percent, whereas 29.2 percent of employed people were working as contributing unpaid family workers.

Unemployment

The unemployment rate in 2009 based on LFS results is 13.8 percent, 0.8 percentage point higher compared to 2008. The long term unemployment rate was 9.1 percent, 0.6 percentage point higher from year 2008. This indicator was higher for women (10.6 percent) compared to men (7.8 percent). Youth unemployment rate (population aged 15-29 years) in 2009 was 21.9 percent, 2.8 percentage points lower compared to the previous year, where-

la e papunësisë për të rriturit (30-64 vjeç) është 10.4 përqind.

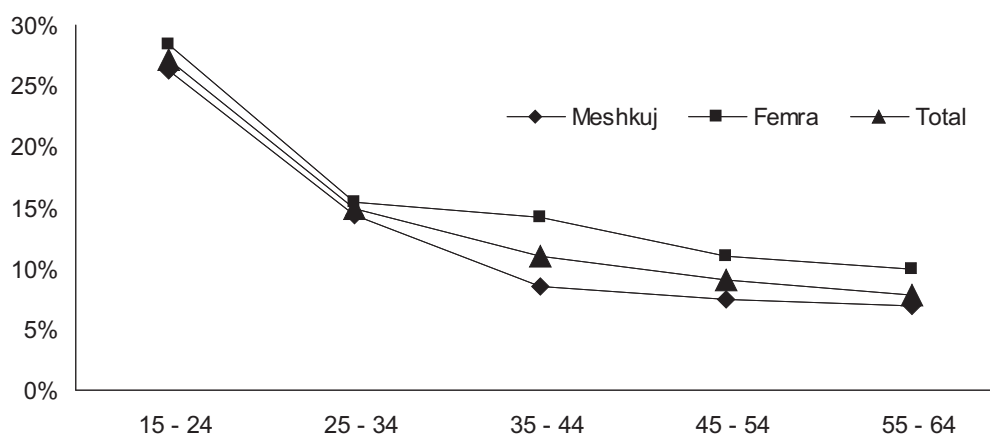
as the adult unemployment rate (population aged 30-64 years) was 10.4 percent.

Shkalla e papunësisë është më e lartë në grupmoshat e reja dhe për femrat e grupmoshës 30-54 vjeç.

The unemployment rate is higher for young people and females 30-54 years old.

Shkalla e papunësisë sipas grup-moshave dhe gjinisë, 2008 - 2009

Unemployment rate by age-group and sex, 2008 - 2009



Mënyra kryesore që një i papunë ka përdorur për të gjetur një punë për vitin 2009 është “nëpërmjet shokëve/miqve, apo të afërmeve”. Format e tjera më të përdorura për të kërkuar punë janë nëpërmjet aplikimit direkt tek ndonjë punëdhënës dhe nëpërmjet kontaktimit me Zyrën Publike të Punësimit.

The method used mostly by unemployed persons to find a job in 2009 is through “asking friends or relatives”. Other methods used for seeking a job by unemployed persons are through applying directly to an employer and through contacting the Public Employment Office.

Popullsia ekonomikisht jo-aktive (15-64 vjeç)

The non-economically active population (aged 15-64)

Popullsia ekonomikisht jo-aktive ose ndryshe personat jashtë forcës së punës përbëhet nga të gjithë personat që në javën e referencës nuk ishin as të punësuar e as të papunë. Sipas AFP 2009 rezultoi që popullsia ekonomikisht jo-aktive përbën 38.1 përqind të popullsisë në moshë pune.

The non-economically active population or persons out of labour force is constituted by all persons who during the reference week were classified neither as employed nor as unemployed. According to LFS 2009, it results that the non-economically active population constitutes 38.1 percent of working age population.

Struktura e popullsisë ekonomikisht jo-aktive sipas AFP 2009 ka këtë përbërje:

- 36.2 përqind e përbëjnë nxënësit dhe studentët
- 10.8 përqind janë në pension
- 16.1 përqind janë të papunë të dekurajuar
- 19.8 përqind janë duke përbushur detyrat shtëpiake.
- Të tjerë

The non-economically active population structure according to LFS 2009 is composed:

- 36.2 percent are pupils and students
- 10.8 percent are in retirement
- 16.1 percent are discouraged unemployed
- 19.8 percent are fulfilling domestic tasks.
- others

Pagat

Wages

Të dhënat për pagat kanë si burim informacioni të dhënat administrative Gjatë vitit 2009 paga mesatare mujore për një të punësuar në sektorin shtetëror është 40,874 lekë. Rritja reale e pagës mesatare mujore për vitin 2009 është 8.1 përqind.

The information for the wages data is provided by administrative sources. During the year 2009, the average monthly wage for an employee in the public sector was 40,874 Albanian leks. In 2009 the real average monthly wage growth was 8.1 percent.

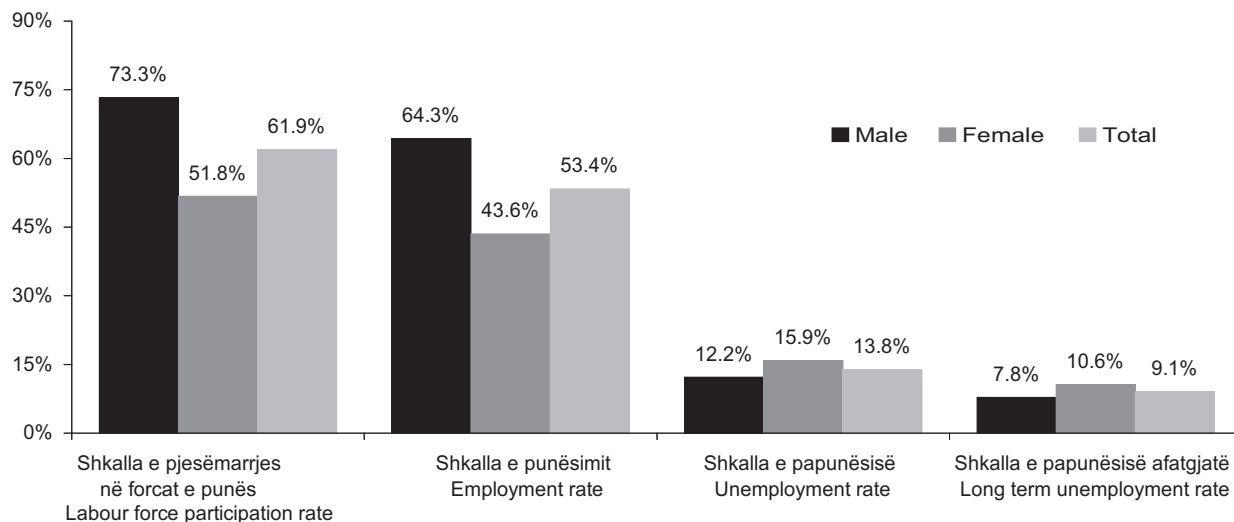
Tab. 1
Tregues kryesorë të tregut të punës, 2008 - 2009
 Main labour market indicators

	2008	2009	
Popullsia gjithsej (000)	3,194	3,154	Total population (000)
meshkuj	1,592	1,559	male
femra	1,601	1,595	female
Popullsia në moshë pune (15-64 vjeç) (000)	2,052	2,150	Working age population (15-64) (000)
meshkuj	967	1,017	male
femra	1,086	1,133	female
Forcat e punës (000)	1,292	1,346	Labour Force (000)
meshkuj	712	755	male
femra	580	591	female
Punësimi gjithsej (000)	1,123	1,160	Total employment (000)
meshkuj	623	663	male
femra	500	497	female
Punësimi (15-64 vjeç) (000)	1,104	1,148	Employment (15-64 yrs old) (000)
meshkuj	609	654	male
femra	495	494	female
Shkalla e punësimit (%)	53.8	53.4	Employment rate (%)
meshkuj	63.0	64.3	male
femra	45.6	43.6	female
Shkalla e pjesëmarrjes në forcat e punës (%)	61.9	61.9	Labour Force participation rate (%)
meshkuj	72.1	73.3	male
femra	52.8	51.8	female
Papunësia (000)	169	185	Unemployment (000)
meshkuj	89	92	male
femra	80	93	female
Shkalla e papunësisë (%)	13.0	13.8	Unemployment rate (%)
meshkuj	12.5	12.2	male
femra	13.5	15.9	female
Youth unemployment rate (15-24) (%)	27.2	27.2	Youth unemployment rate (15-24) (%)
meshkuj	27.1	26.2	male
femra	27.2	28.3	female
Long term unemployment rate (%)	8.5	9.1	Long term unemployment rate (%)
meshkuj	8.0	7.8	male
femra	9.1	10.6	female

Burimi i Informacionit: Anketa e Forcave të Punës (AFP) 2008, 2009

Source of information: Labor Force Survey (LFS) 2008, 2009

Fig. 1.1
Tregues kryesorë të tregut të punës 2009
 Main labour market indicators, 2009



Burimi i Informacionit: Anketa e Forcave të Punës (AFP) 2009
 Source of information: Labor Force Survey (LFS) 2009

Tab. 1.2
Forca e Punës sipas grupmoshave dhe nivelit arsimor, 2009
 Labor force by age-group and educational attainment, 2009

Grupmosha	Niveli arsimor- Education					Gjithsej Total
	deri 8/9 vjeçar - 8/9 years school	I mesëm profesional 2-3 vjeçar Upper secondary- vocational 2-3 years	I mesëm profesional 4-5 vjeçar Upper secondary- vocational 4-5 years	I mesëm i përgjithshëm Upper secondary general	I lartë / Universitet Tertiary / University	
Total	699,824	31,592	152,325	288,754	173,254	1,345,749
15-64	689,488	31,314	150,525	287,990	172,678	1,331,995
15-24	115,338	2,862	5,612	62,584	28,251	214,647
25-34	182,725	4,066	17,421	73,550	64,061	341,824
35-44	162,939	9,319	45,411	74,193	30,422	322,282
45-54	154,929	10,194	60,026	61,410	30,022	316,582
55-64	73,558	4,872	22,055	16,252	19,923	136,661
65+	10,335	278	1,800	765	576	13,753

Burimi i Informacionit: Anketa e Forcave të Punës (AFP) 2009
 Source of information: Labor Force Survey (LFS) 2009

Tab. 1.3
Forca e Punës sipas grupmoshave dhe nivelit arsimor, Meshkuj, 2009
 Labor force by age-group and educational attainment, Male

Grupmosha Age-group	Niveli Arsimit - Education					Gjithsej Total
	deri 8/9 vjeçar - 8/9 years school	I mesëm profesional 2-3 vjeçar Upper secondary- vocational 2-3 years	I mesëm profesional 4-5 vjeçar Upper secondary- vocational 4-5 years	I mesëm i përgjithshëm Upper secondary general	I lartë / Universitet Tertiary / University	
Total	372,742	24,267	98,970	176,603	82,483	755,064
15-64	366,288	23,989	97,213	175,877	81,906	745,274
15-24	61,137	2,507	3,516	41,835	7,654	116,649
25-34	94,981	3,154	11,139	41,518	26,284	177,076
35-44	84,055	6,623	27,870	44,498	17,167	180,213
45-54	79,771	7,927	36,616	35,010	15,950	175,274
55-64	46,344	3,778	18,072	13,017	14,852	96,063
65+	6,454	278	1,757	725	576	9,790

Burimi i Informacionit: Anketa e Forcave të Punës (AFP) 2009

Source of information: Labor Force Survey (LFS) 2009

Tab. 1.4
Forca e Punës sipas grupmoshave dhe nivelit arsimor, Femra, 2009
 Labor force by age-group and educational attainment, Female

Grupmosha Age-group	Niveli Arsimit - Education					Gjithsej Total
	deri 8/9 vjeçar 8/9 years school	I mesëm profesional 2-3 vjeçar Upper secondary- vocational 2-3 years	I mesëm profesional 4-5 vjeçar Upper secondary- vocational 4-5 years	I mesëm i përgjithshëm Upper secondary general	I lartë / Universitet Tertiary / University	
Total	327,082	7,325	53,355	112,151	90,772	590,685
15-64	323,200	7,325	53,312	112,112	90,772	586,721
15-24	54,201	355	2,096	20,749	20,597	97,998
25-34	87,744	912	6,282	32,033	37,777	164,748
35-44	78,884	2,696	17,541	29,694	13,255	142,070
45-54	75,158	2,268	23,410	26,401	14,072	141,308
55-64	27,214	1,094	3,983	3,236	5,071	40,597
65+	3,882	-	-	-	-	3,963

Burimi i Informacionit: Anketa e Forcave të Punës (AFP) 2009

Source of information: Labor Force Survey (LFS) 2009

Tab. 1.5
Forcat e punës sipas qarqeve
 Labor force by counties

Niveli Arsimitor - Education		
Counties	2008	2009
Shqipëria		
Albania	1,291,897	1,345,749
Berat	75,436	88,368
Dibër	37,775	55,673
Durrës	135,589	139,652
Elbasan	159,404	150,818
Fier	156,202	178,258
Gjirokastrë	39,976	43,135
Korçë	124,535	106,412
Kukës	25,172	28,020
Lezhë	50,463	55,646
Shkodër	101,503	112,583
Tiranë	327,978	312,850
Vlorë	56,178	74,334

Burimi i Informacionit: Anketa e Forcave të Punës (AFP) 2008, 2009

Source of information: Labor Force Survey (LFS) 2008 & 2009

Tab. 1.6
Shkalla e pjesëmarrjes në forcat e punës sipas grupmoshave dhe nivelit arsimor, 2009
 Labor force participation rate by age-group and educational attainment level

Grupmosha Age-group	Niveli Arsimitor - Education					Gjithsej Total
	deri 8/9 vjeçar 8/9 years school	I mesëm profesional 2-3 vjeçar Upper secondary- vocational 2-3 years	I mesëm profesional 4-5 vjeçar Upper secondary- vocational 4-5 years	I mesëm i përgjithshëm Upper secondary general	I lartë / Universitet Tertiary / University	
15-64	56.9	77.9	79.5	56.5	87.4	61.9
15-24	31.1	75.6	51.5	31.6	81.7	34.7
25-34	70.9	76.1	85.9	67.1	90.9	73.8
35-44	76.3	89.2	84.1	78.4	91.8	79.4
45-54	73.4	80.8	84.8	79.4	92.7	78.3
55-64	46.1	61.1	66.3	54.3	73.7	53.0

Burimi i Informacionit: Anketa e Forcave të Punës (AFP) 2009

Source of information: Labor Force Survey (LFS) 2009

Tab. 1.7

Shkalla e inaktivitetit sipas grupmoshave dhe nivelit arsimor, 2009

Inactivity rate by age-group and educational attainment

Grupmosha Age-group	Niveli Arsimor - Education					Gjithsej Total
	deri 8/9 vjeçar 8/9 years school	I mesëm profesional 2-3 vjeçar Upper secondary- vocational 2-3 years	I mesëm profesional 4-5 vjeçar Upper secondary- vocational 4-5 years	I mesëm i përgjithshëm Upper secondary general	I lartë / Universitet Tertiary / University	
15-64	43.1	22.1	20.5	43.5	12.6	38.0
15-24	68.9	24.4	48.5	68.4	18.3	65.3
25-34	29.1	23.9	14.1	32.9	9.1	26.2
35-44	23.7	10.8	15.9	21.6	8.2	20.6
45-54	26.6	19.2	15.2	20.6	7.3	21.7
55-64	53.9	38.9	33.7	45.7	26.3	47.0

Burimi i Informacionit: Anketa e Forcave të Punës (AFP) 2009

Source of information: Labor Force Survey (LFS) 2009

Tab. 1.8

Shkalla e pjesëmarrjes në forcat e punës sipas grupmoshave dhe nivelit arsimor, Meshkuj, 2009

Labor force participation rate by age-group and educational attainment, Male

Grupmosha Age-group	Niveli Arsimor - Education					Gjithsej Total
	deri 8/9 vjeçar 8/9 years school	I mesëm profesional 2-3 vjeçar Upper secondary- vocational 2-3 years	I mesëm profesional 4-5 vjeçar Upper secondary- vocational 4-5 years	I mesëm i përgjithshëm Upper secondary general	I lartë / Universitet Tertiary / University	
15-64	68.0	89.3	88.8	70.3	89.5	73.3
15-24	34.4	86.4	63.3	43.3	82.3	39.9
25-34	87.2	85.9	97.3	80.5	93.7	86.9
35-44	89.4	96.8	94.3	95.7	93.9	92.3
45-54	88.2	90.5	91.9	90.0	88.9	89.5
55-64	68.8	80.6	78.2	77.5	83.0	74.0

Burimi i Informacionit: Anketa e Forcave të Punës (AFP) 2009

Source of information: Labor Force Survey (LFS) 2009

Tab. 1.9

Shkalla e inaktivitetit sipas grupmoshave dhe nivelit arsimor, Meshkuj, 2009

Inactivity rate by age-group and educational attainment, Male

Grupmosha Age-group	Niveli Arsimit - Education					Gjithsej Total
	deri 8/9 vjeçar 8/9 years school	I mesëm profesional 2-3 vjeçar Upper secondary- vocational 2-3 years	I mesëm profesional 4-5 vjeçar Upper secondary- vocational 4-5 years	I mesëm i përgjithshëm Upper secondary general	I lartë / Universitet Tertiary / University	
15-64	32.0	10.7	11.2	29.7	10.5	26.7
15-24	65.6	13.6	36.7	56.7	17.7	60.1
25-34	12.8	14.1	2.7	19.5	6.3	13.1
35-44	10.6	3.2	5.7	4.3	6.1	7.7
45-54	11.8	9.5	8.1	10.0	11.1	10.5
55-64	31.2	19.4	21.8	22.5	17.0	26.0

Burimi i Informacionit: Anketa e Forcave të Punës (AFP) 2009

Source of information: Labor Force Survey (LFS) 2009

Tab. 1.10

Shkalla e pjesëmarrjes në forcat e punës sipas grupmoshave dhe nivelit arsimor, Femra, 2009

Labor force participation rate by age-group and educational attainment, Female

Grupmosha Age-group	Niveli Arsimit - Education					Gjithsej Total
	deri 8/9 vjeçar 8/9 years school	I mesëm profesional 2-3 vjeçar Upper secondary- vocational 2-3 years	I mesëm profesional 4-5 vjeçar Upper secondary- vocational 4-5 years	I mesëm i përgjithshëm Upper secondary general	I lartë / Universitet Tertiary / University	
15-64	47.9	55.0	66.9	43.3	85.5	51.8
15-24	28.1	40.2	39.2	20.5	81.5	30.1
25-34	59.0	54.6	71.2	55.1	89.1	63.4
35-44	66.0	74.7	71.8	61.7	89.2	67.5
45-54	62.3	58.7	75.7	68.6	97.3	67.8
55-64	29.5	33.3	39.2	24.7	55.6	31.8

Burimi i Informacionit: Anketa e Forcave të Punës (AFP) 2009

Source of information: Labor Force Survey (LFS) 2009

Tab. 1.11

Shkalla e inaktivitetit sipas grupmoshave dhe nivelit arsimor, Femra, 2009

Inactivity rate by age-group and educational attainment, Female

Grupmosha Age-group	Niveli Arsimor - Education					Gjithsej Total
	deri 8/9 vjeçar 8/9 years school	I mesëm profesional 2-3 vjeçar Upper secondary- vocational 2-3 years	I mesëm profesional 4-5 vjeçar Upper secondary- vocational 4-5 years	I mesëm i përgjithshëm Upper secondary general	I lartë / Universitet Tertiary / University	
15-64	52.1	45.0	33.1	56.7	14.5	48.2
15-24	71.9	59.8	60.8	79.5	18.5	69.9
25-34	41.0	45.4	28.8	44.9	10.9	36.6
35-44	34.0	25.3	28.2	38.3	10.8	32.5
45-54	37.7	41.3	24.3	31.4	2.7	32.2
55-64	70.5	66.7	60.8	75.3	44.4	68.2

Burimi i Informacionit: Anketa e Forcave të Punës (AFP) 2009

Source of information: Labor Force Survey (LFS) 2009

Tab. 1.12

Shkalla e punësimit sipas grupmoshave dhe nivelit arsimor, 2009

Employment rate by age-group and educational attainment

(%)

Grupmosha Age-group	Niveli Arsimor - Education					Gjithsej Total
	deri 8/9 vjeçar 8/9 years school	I mesëm profesional 2-3 vjeçar Upper secondary- vocational 2-3 years	I mesëm profesional 4-5 vjeçar Upper secondary- vocational 4-5 years	I mesëm i përgjithshëm Upper secondary general	I lartë / Universitet Tertiary / University	
15-64	50.0	64.8	71.4	46.1	73.4	53.4
15-24	24.8	49.6	33.1	22.1	43.9	25.3
25-34	61.7	66.2	73.6	54.1	77.1	62.8
35-44	67.7	71.3	76.1	68.2	87.9	70.7
45-54	67.1	71.4	77.9	69.6	86.6	71.2
55-64	43.8	52.2	60.8	45.1	67.8	48.9

Burimi i Informacionit: Anketa e Forcave të Punës (AFP) 2009

Source of information: Labor Force Survey (LFS) 2009

Tab. 1.13

Shkalla e punësimit sipas grupmoshave dhe nivelit arsimor, Meshkuj, 2009

Employment rate by age-group and educational attainment, Male

(%)

Grupmosha Age-group	Niveli Arsimit - Education					Gjithsej Total
	deri 8/9 vjeçar 8/9 years school	I mesëm profesional vjeçar 2-3 Upper secondary vocational 2-3 years	I mesëm profesional vjeçar 4-5 Upper secondary vocational 4-5 years	I mesëm i përgjithshëm Upper secondary general	I lartë / Universitet Tertiary / University	
15-64	60.5	73.7	81.7	59.1	77.7	64.3
15-24	26.9	52.4	36.9	31.3	47.3	29.5
25-34	76.2	75.9	90.1	65.5	77.6	74.5
35-44	81.0	72.4	90.0	88.0	89.3	84.5
45-54	82.4	78.9	84.5	82.6	83.1	82.8
55-64	65.9	77.3	73.0	65.4	76.5	69.0

Burimi i Informacionit: Anketa e Forcave të Punës (AFP) 2009

Source of information: Labor Force Survey (LFS) 2009

Tab. 1.14

Shkalla e punësimit sipas grupmoshave dhe nivelit arsimor, Femra, 2009

Employment rate by age-group and educational attainment, Female

%

Grupmosha Age-group	Niveli Arsimit - Education					Gjithsej Total
	deri 8/9 vjeçar 8/9 years school	I mesëm profesional vjeçar 2-3 Upper secondary vocational 2-3 years	I mesëm profesional vjeçar 4-5 Upper secondary vocational 4-5 years	I mesëm i përgjithshëm Upper secondary general	I lartë / Universitet Tertiary / University	
15-64	41.7	46.9	57.1	33.6	69.6	43.6
15-24	22.8	40.2	29.2	13.4	42.6	21.6
25-34	51.0	44.9	52.2	43.9	76.7	53.6
35-44	57.2	69.3	59.4	49.1	86.2	57.8
45-54	55.6	54.4	69.5	56.5	90.9	60.3
55-64	27.7	16.4	33.1	19.1	50.7	28.6

Burimi i Informacionit: Anketa e Forcave të Punës (AFP) 2009

Source of information: Labor Force Survey (LFS) 2009

Tab. 1.15
Shpërndarja e të punësuarve sipas qarqeve dhe sektorëve kryesorë ekonomikë, 2009
 Distribution of employment by counties and economic sectors

%

Qarku County	Sektori shtetëror Public sector	Sektori privat jo bujqësor Non-agricultural private sector	Sektori privat bujqësor Agricultural private sector	Gjithsej Total
Shqipëria				
Albania	16.6	39.8	43.7	100.0
Berat	20.6	27.2	52.1	100.0
Dibër	13.1	16.7	70.2	100.0
Durrës	16.3	52.6	31.1	100.0
Elbasan	9.9	29.8	60.3	100.0
Fier	11.4	26.5	62.1	100.0
Gjirokastrë	17.0	30.2	52.8	100.0
Korçë	13.6	29.9	56.5	100.0
Kukës	21.7	31.0	47.3	100.0
Lezhë	17.9	28.6	53.5	100.0
Shkodër	14.4	40.1	45.5	100.0
Tiranë	21.5	61.1	17.5	100.0
Vlorë	25.2	47.5	27.3	100.0

Burimi i Informacionit: Anketa e Forcave të Punës (AFP) 2009

Source of information: Labor Force Survey (LFS) 2009

Tab. 1.16
Shpërndarja e të punësuarve sipas statusit në punësim dhe qarqeve, 2009
 Distribution of employment by employment status and by counties

%

Qarku County	I punësuar me pagë Employee	I vetëpunësuar me të punësuar kundrejt një page Self-employed with employees	I vetëpunësuar pa të punësuar kundrejt një page Self-employed without employees	Punëtor pa pagesë në biznesin e familjes Unpaid family worker	Gjithsej Total
Shqipëria					
Albania	41.1	1.4	28.3	29.2	100.0
Berat	32.5	0.4	29.6	37.5	100.0
Dibër	27.3	1.3	20.9	50.5	100.0
Durrës	48.4	2.4	24.7	24.6	100.0
Elbasan	29.7	1.2	37.3	31.8	100.0
Fier	25.4	1.0	38.8	34.8	100.0
Gjirokastrë	35.6	1.1	41.0	22.3	100.0
Korçë	32.5	1.7	22.8	43.1	100.0
Kukës	36.8	2.8	14.6	45.8	100.0
Lezhë	32.7	0.0	39.5	27.8	100.0
Shkodër	35.3	1.6	24.1	39.0	100.0
Tiranë	63.9	2.0	20.7	13.4	100.0
Vlorë	49.7	0.6	30.3	19.4	100.0

Burimi i Informacionit: Anketa e Forcave të Punës (AFP) 2009

Source of information: Labor Force Survey (LFS) 2009

Tab. 1.17

Shpërndarja e të punësuarve sipas statusit në punësim dhe grupmoshave, 2009

Distribution of employment by employment status and age-group

%

Grupmosha Age-group	I punësuar me pagë Employee	I vetëpunësuar me të punësuar kundrejt një page Self-employed with employees	I vetëpunësuar pa të punësuar kundrejt një page Self-employed without employees	Punëtor pa pagesë në biznesin e familjes Unpaid family worker	Gjithsej Total
15-64	41.4	1.5	28.1	29.0	100.0
15-24	33.1	0.6	9.4	56.9	100.0
25-34	46.5	1.0	22.7	29.8	100.0
35-44	43.1	2.5	32.2	22.1	100.0
45-54	41.5	1.5	35.8	21.2	100.0
55-64	36.0	1.1	37.0	25.9	100.0

Burimi i Informacionit: Anketa e Forcave të Punës (AFP) 2009

Source of information: Labor Force Survey (LFS) 2009

Tab. 1.18

Shpërndarja e të punësuarve sipas aktivitetit ekonomik (Sipas NACE rev 1.1), dhe gjinisë, 2009

Distribution of employment by economic activity (according to NACE Rev. 1.1), and gender

%

Kodi NVE Nace Code	Aktivitetet ekonomike	Meshkuj Male	Femra Female	Gjithsej Total	Economic activities
	Gjithsej	100	100	100	Total
A	Bujqësi, pyje, peshkim	34.4	56.9	44.1	Agriculture, forestry and fishing
B	Industri nxjerrëse	1.1	0.0	0.6	Mining and quarrying
C	Industri përpunuese	7.4	8.9	8.1	Manufacturing
D;E	Prodh energj elektr/gaz	1.9	0.6	1.3	Electricity and gas supply
F	Ndërtim	16.7	0.8	9.9	Construction
G	Tregti	12.6	8.4	10.8	Wholesale and retail trades
I	Hotele/Restorante	4.1	3.2	3.7	Accommodation & food service activities
H;J	Transport/Telekomunikacion	5.6	1.2	3.7	Transport & Telecommunication
K	Aktivitete financiare	0.8	1.0	0.9	Financial and insurance activities
L	Pasuritë e patundshme	1.5	1.2	1.4	Real estate activities
O	Administrim publik	6.5	3.2	5.1	Public administration and defence
P	Arsim	3.0	8.3	5.3	Education
Q	Shëndetësi	1.3	3.9	2.4	Human health & social work activities
R;S;T;U	Të tjera	3.0	2.5	2.8	Others

Burimi i Informacionit: Anketa e Forcave të Punës (AFP) 2009

Source of information: Labor Force Survey (LFS) 2009

Tab. 1.19
Shpërndarja e të punësuarve sipas grup-profesioneve dhe gjinisë, 2009
 Distribution of employment by occupation groups and gender

%

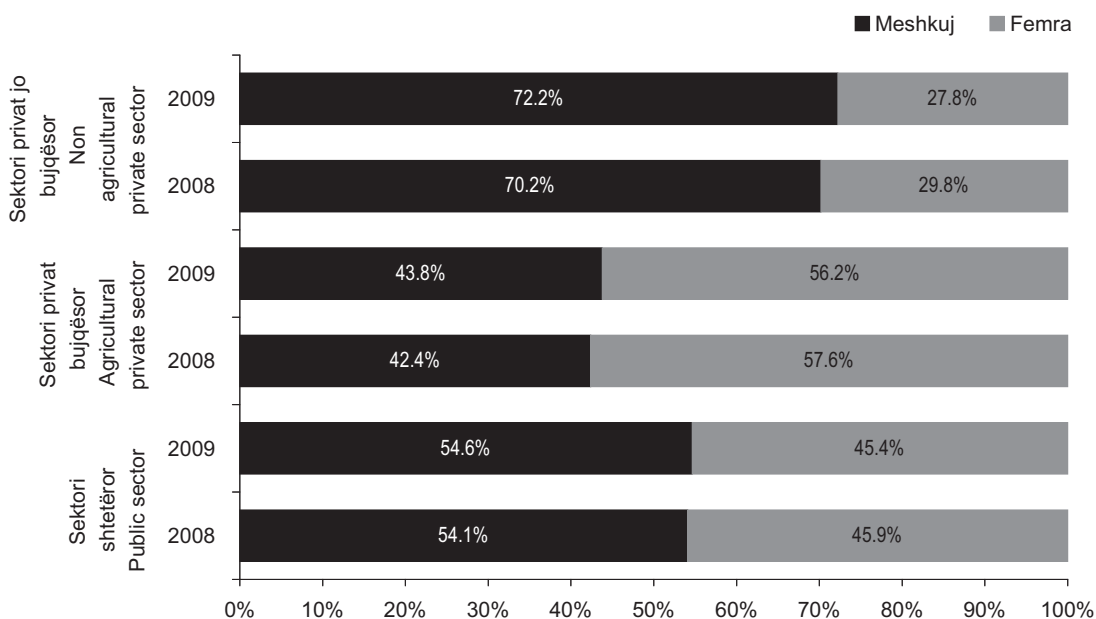
Grup-profesionet sipas ISCO 88	Meshkuj Male	Femra Female	Gjithsej Total	Occupation groups by ISCO 88
Gjithsej	100.0	100.0	100.0	Total
Ligjvënës, nëpunës të lartë dhe drejtues	5.8	2.2	4.3	Legislators, senior officials and managers
Specialistë	6.7	13.8	9.7	Professionals
Teknikë dhe ndihmës specialistë	2.3	1.8	2.1	Technicians and associate professionals
Nëpunës të thjeshtë	1.8	1.8	1.8	Clerks
Punëtorë të shërbimeve, shitblerjeve dhe dyqaneve	11.1	10.6	10.9	Service workers and shop and market sales workers
Punëtorë të kualifikuar të bujqësisë dhe peshkimit	33.1	56.6	43.2	Skilled agricultural and fishery workers
Zejtare dhe punëtorë të zanateve të ndryshme	14.5	4.7	10.3	Craft and related trades workers
Operatorë të makinave dhe montues në uzina	8.4	0.1	4.9	Plant and machine operators and assemblers
Punëtorë të pakualifikuar	15.4	8.2	12.3	Elementary occupations
Mbrojtja	0.9	0.1	0.6	Armed forces

Burimi i Informacionit: Anketa e Forcave të Punës (AFP) 2009

Source of information: Labor Force Survey (LFS) 2009

Fig 1.2

Struktura e punësimit sipas gjinisë brenda sektorëve (15 - 64), 2008 - 2009
 Employment structure by gender within sectors (15 - 64), 2008 - 2009



Burimi i Informacionit: Anketa e Forcave të Punës (AFP) 2008 & 2009

Source of information: Labor Force Survey (LFS) 2008 & 2009

Tab.2.1
Shkalla e papunësisë
 Unemployment rate

	2008	2009	
Shkalla e papunësisë	13.0	13.8	Unemployment rate
meshkuj	12.5	12.2	male
femra	13.5	15.9	female
Shkalla e papunësisë afatgjatë	8.5	9.1	Long term unemployment rate
meshkuj	8.0	7.8	male
femra	9.1	10.6	female
Shkalla e papunësisë për të rinjtë (15-29 vjeç)	24.7	21.9	Youth unemployment rate (aged 15-29)
meshkuj	25.5	21.6	male
femra	23.8	22.2	female
Shkalla e papunësisë për të rriturit (30-64 vjeç)	10.0	10.4	Adult unemployment rate (aged 30-64)
meshkuj	9.1	8.5	male
femra	11.2	12.9	female
Raporti i shkallës së papunësisë për të rinjtë ndaj shkallës së papunësisë për të rriturit	2.5	2.1	Ratio of youth unemployment rate to the adult unemployment rate
meshkuj	2.8	2.5	male
femra	2.1	1.7	female
Shkalla e papunësisë afatgjatë për të rinjtë (15-29 vjeç)	12.9	12.5	Youth long term unemployment rate (aged 15-29)
meshkuj	14.1	13.1	male
femra	11.3	11.9	female
Shkalla e papunësisë afatgjatë për të rriturit (30-64 vjeç)	7.4	7.6	Adult long term unemployment rate (aged 30-64)
meshkuj	6.4	5.8	male
femra	8.6	10.0	female

Burimi i Informacionit: Anketa e Forcave të Punës (AFP) 2008 & 2009
Source of information: Labor Force Survey (LFS) 2008 & 2009

Tab. 2.2
Shkalla e papunësisë sipas grupmoshave dhe nivelit arsimor, 2009
 Unemployment rate by age-group and educational attainment

(%)

Grupmosha Age-group	Niveli Arsimit - Education					Gjithsej Total
	deri 8/9 vjeçar 8/9 years school	I mesëm profesional 2-3 vjeçar Upper secondary- vocational 2-3 years	I mesëm profesional 4-5 vjeçar Upper secondary- vocational 4-5 years	I mesëm i përgjithshëm Upper secondary general	I lartë / Universitet Tertiary / University	
15-64	12.0	16.8	10.3	18.4	16.0	13.8
15-24	20.3	34.4	35.7	30.0	46.3	27.2
25-34	13.0	12.9	14.4	19.4	15.2	14.9
35-44	11.4	20.0	9.5	13.0	4.2	11.1
45-54	8.5	11.7	8.1	12.3	6.5	9.1
55-64	5.0	14.6	8.3	17.0	8.1	7.7

Burimi i Informacionit: Anketa e Forcave të Punës (AFP) 2009

Source of information: Labor Force Survey (LFS) 2009

Tab. 2.3
Shkalla e papunësisë sipas grupmoshave dhe nivelit arsimor, Meshkuj, 2009
 Unemployment rate by age-group and educational attainment, Male

%

Grupmosha Age-group	Niveli Arsimit - Education					Gjithsej Total
	deri 8/9 vjeçar 8/9 years school	I mesëm profesional vjeçar 2-3 Upper secondary vocational 2-3 years	I mesëm profesional vjeçar 4-5 Upper secondary vocational 4-5 years	I mesëm i përgjithshëm Upper secondary general	I lartë Universitet Tertiary University	
15-64	11.0	17.5	7.9	15.8	13.2	12.2
15-24	21.7	39.3	41.7	27.7	42.5	26.2
25-34	12.6	11.6	7.4	18.6	17.2	14.3
35-44	9.4	25.2	4.6	8.1	4.8	8.5
45-54	6.6	12.9	8.0	8.3	6.5	7.5
55-64	4.3	4.1	6.7	15.6	7.9	6.8

Burimi i Informacionit: Anketa e Forcave të Punës (AFP) 2009

Source of information: Labor Force Survey (LFS) 2009

Tab. 2.4

Shkalla e papunësisë sipas grupmoshave dhe nivelit arsimor, Femra, 2009

Unemployment rate by age-group and educational attainment, Female

%

Grupmosha Age-group	Niveli Arsimor - Education					Gjithsej Total
	deri 8/9 vjeçar years school 8/9	I mesëm profesional vjeçar 2-3 Upper secondary vocational 2-3 years	I mesëm profesional vjeçar 4-5 Upper secondary vocational 4-5 years	I mesëm i përgjithshëm Upper secondary general	I lartë Universitet Tertiary University	
15-64	13.1	14.7	14.5	22.4	18.6	15.9
15-24	18.8	0.0	25.5	34.7	47.7	28.3
25-34	13.5	17.7	26.6	20.4	13.9	15.5
35-44	13.4	7.2	17.2	20.3	3.4	14.3
45-54	10.6	7.3	8.1	17.6	6.5	11.1
55-64	6.2	50.8	15.6	22.5	8.7	9.9

Burimi i Informacionit: Anketa e Forcave të Punës (AFP) 2009

Source of information: Labor Force Survey (LFS) 2009

Tab. 2.5

Shkalla e papunësisë afatgjatë sipas grupmoshave dhe nivelit arsimor, 2009

Long term unemployment rate by age-group and educational attainment

%

Grupmosha Age-group	Niveli Arsimor - Education					Gjithsej Total
	deri 8/9 vjeçar years school 8/9	I mesëm profesional vjeçar 2-3 Upper secondary vocational 2-3 years	I mesëm profesional vjeçar 4-5 Upper secondary vocational 4-5 years	I mesëm i përgjithshëm Upper secondary general	I lartë Universitet Tertiary University	
15-64	8.6	12.0	7.3	12.1	6.8	9.1
15-24	15.3	16.9	21.4	14.9	8.7	14.5
25-34	8.2	9.0	9.1	13.0	9.0	9.4
35-44	8.0	14.0	6.0	10.4	2.5	7.9
45-54	7.1	9.3	7.0	9.4	4.7	7.4
55-64	3.7	13.5	5.7	15.2	6.7	6.2

Burimi i Informacionit: Anketa e Forcave të Punës (AFP) 2009

Source of information: Labor Force Survey (LFS) 2009

Tab. 2.6

Shkalla e papunësisë afatgjatë sipas grupmoshave dhe nivelit arsimor, Meshkuj, 2009

Long term unemployment rate by age-group and educational attainment, Male

%

Grupmosha Age-group	Niveli Arsimit - Education					Gjithsej Total
	deri 8/9 vjeçar years school 8/9	I mesëm profesional vjeçar 2-3 Upper secondary vocational 2-3 years	I mesëm profesional vjeçar 4-5 Upper secondary vocational 4-5 years	I mesëm i përgjithshëm Upper secondary general	I lartë Universitet Tertiary University	
15-64	7.7	11.9	5.5	9.9	5.8	7.8
15-24	16.7	19.4	20.4	14.9	4.3	15.4
25-34	7.3	11.6	4.4	12.2	8.8	8.6
35-44	6.9	16.8	2.5	5.8	2.6	5.9
45-54	4.8	9.8	7.0	4.8	4.5	5.5
55-64	2.8	2.8	4.9	14.2	6.6	5.3

Burimi i Informacionit: Anketat e Forcave të Punës (AFP) 2009

Source of information: Labor Force Survey (LFS) 2009

Tab. 2.7

Shkalla e papunësisë afatgjatë sipas grupmoshave dhe nivelit arsimor, Femra, 2009

Long term unemployment rate by age-group and educational attainment, Female

%

Grupmosha Age-group	Niveli Arsimit - Education					Gjithsej Total
	deri 8/9 vjeçar years school 8/9	I mesëm profesional vjeçar 2-3 Upper secondary vocational 2-3 years	I mesëm profesional vjeçar 4-5 Upper secondary vocational 4-5 years	I mesëm i përgjithshëm Upper secondary general	I lartë Universitet Tertiary University	
15-64	9.6	12.5	10.5	15.6	7.6	10.6
15-24	13.7	0.0	23.1	15.1	10.3	13.4
25-34	9.2	0.0	17.5	14.1	9.1	10.4
35-44	9.1	7.2	11.6	17.3	2.4	10.4
45-54	9.5	7.3	6.9	15.4	4.9	9.7
55-64	5.2	50.8	9.3	19.5	7.2	8.2

Burimi i Informacionit: Anketat e Forcave të Punës (AFP) 2009

Source of information: Labor Force Survey (LFS) 2009

Tab. 2.8
Shkalla e papunësisë sipas qarqeve dhe gjinisë, 2009
 Unemployment rate by counties and sex

%

Qarqet Counties	Shkalla e papunësisë Unemployment rate			Shkalla e papunësisë afatgjatë Long term unemployment rate		
	Gjithsej Total	Meshkuj Male	Femra Female	Gjithsej Total	Meshkuj Male	Femra Female
Shqipëria						
Albania	13.8	12.2	15.9	9.1	7.8	10.6
Berat	9.5	10.4	8.6	6.3	7.8	4.6
Dibër	14.7	12.5	17.3	12.6	10.1	15.4
Durrës	19.1	15.0	24.5	14.1	11.5	17.5
Elbasan	12.4	12.5	12.3	9.8	10.1	9.4
Fier	8.2	6.7	10.0	5.0	3.8	6.5
Gjirokastrë	22.0	17.6	28.3	16.7	14.6	19.7
Korçë	6.3	7.1	5.0	3.9	5.0	2.3
Kukës	8.7	9.8	7.3	4.4	3.5	5.5
Lezhë	18.2	25.9	8.7	3.7	4.9	2.1
Shkodër	21.7	18.6	25.1	16.4	13.8	19.3
Tiranë	14.5	11.1	19.4	8.5	6.6	11.2
Vlorë	13.9	11.5	17.6	8.0	5.5	11.9

Burimi i Informacionit: Anketa e Forcave të Punës (AFP) 2009

Source of information: Labor Force Survey (LFS) 2009

Tab. 2.9
Shpërndarja e të papunëve sipas kohëzgjatjes së papunësisë, grupmoshave dhe gjinisë, 2009
 Unemployment distribution by duration of unemployment, agegroup and gender

%

Grup-mosha	Kohëzgjatja e papunësisë Duration of unemployment			Gjithsej Total	Age-group
	< 6 muaj < 6 months	6 - 11 muaj 6 - 11 months	12 muaj + 12 months +		
15 - 24					15 - 24
Gjithsej	46.4	36.7	25.8	31.7	Total
meshkuj	41.4	34.4	30.7	33.6	male
femra	51.8	39.0	21.2	29.8	female
25 - 54					25 - 54
Gjithsej	49.4	61.3	67.2	62.6	Total
meshkuj	53.1	62.9	60.6	59.2	male
femra	45.4	59.6	73.4	65.9	female
55 - 64					55 - 64
Gjithsej	4.2	2.0	7.0	5.8	Total
meshkuj	5.5	2.7	8.7	7.2	male
femra	2.7	1.3	5.4	4.3	female

Burimi i Informacionit: Anketa e Forcave të Punës (AFP) 2009

Source of information: Labor Force Survey (LFS) 2009

Tab. 3.1

Paga mesatare mujore ne sektorin shteteror dhe paga minimale zyrtare

Average monthly wage in public sector and official minimum wage

	2008	2009	
Paga mesatare mujore	36,537	40,874	Average monthly wage
Ligjvënës, nëpunës të lartë dhe drejtues	60,500	71,529	Legislators, senior officials and managers
Specialistë	42,487	50,309	Professionals
Teknikë dhe ndihmës specialistë	33,588	40,733	Technicians and associate professionals
Nëpunës të thjeshtë	29,585	33,988	Clerks
Punëtorë	25,129	31,453	Workers
Paga minimale zyrtare	17,000	18,000	Official minimum wage

*Burimi i informacionit: Të dhëna administrative**Source of information: Administrative data*

Tab. 3.2

Paga mesatare mujore për një të punësuar në administratën qendrore dhe vendore

Average monthly wage for an employee in central and local administration

	2008	2009	
Paga mesatare mujore			Average monthly wage
për një të punësuar në administratën qendrore	68,000	70,000	for an employee in central administration
për një të punësuar në pushtetin vendor	36,000	38,300	for an employee in local administration
nga të cilët:			of which:
në komunë	32,880	35,000	in commune
në bashki	38,177	40,700	in municipality
në qarqe	41,258	42,000	in prefecture

*Burimi i informacionit: Të dhëna administrative**Source of information: Administrative data*

Tab. 3.3

Paga mesatare mujore per institucionet buxhetore dhe jobuxhetore

Average monthly wage for budgetary and non budgetary institutions

	2008	2009	
Paga mesatare mujore			Average monthly wage
për buxhetorë	42,400	45,800	for budgetary
për jo buxhetorë	44,300	46,000	for non budgetary

*Burimi i informacionit: Të dhëna administrative**Source of information: Administrative data*

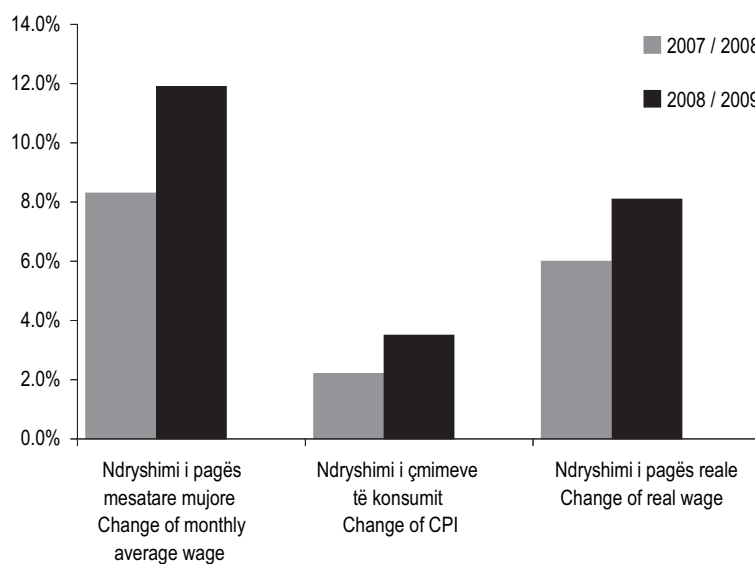
Tab. 3.4
Ndryshimi i pagës reale në sektorin shtetëror
 Change of real wage in public sector

%	2007	2008	
	2008	2009	
Ndryshimi i pagës mujore	8.3	11.9	Change of monthly average wage
Ndryshimi i çmimeve të konsumit	2.2	3.5	Change of CPI
Ndryshimi i pagës reale	6.0	8.1	Change of real wage

Burimi i informacionit: Të dhëna administrative

Source of information: Administrative data

Fig 3.1
Ndryshimi i pagës reale në sektorin shtetëror
 Change of real wage in public sector



Burimi i informacionit: Të dhëna administrative

Source of information: Administrative data

Tab. 3.5

Paga mesatare mujore në sektorin shtetëror sipas qarqeve

Average monthly wage in public sector by prefectures

Qarqet Counties	2009
Shqipëria	
Albania	40,874
Berat	38,940
Dibër	39,785
Durrës	40,320
Elbasan	39,183
Fier	39,760
Gjirokastrë	39,128
Korçë	39,601
Kukës	39,240
Lezhë	39,295
Shkodër	38,194
Tiranë	49,450
Vlorë	40,700

*Burimi i informacionit: Të dhëna administrative**Source of information: Administrative data*

Tab. 3.6

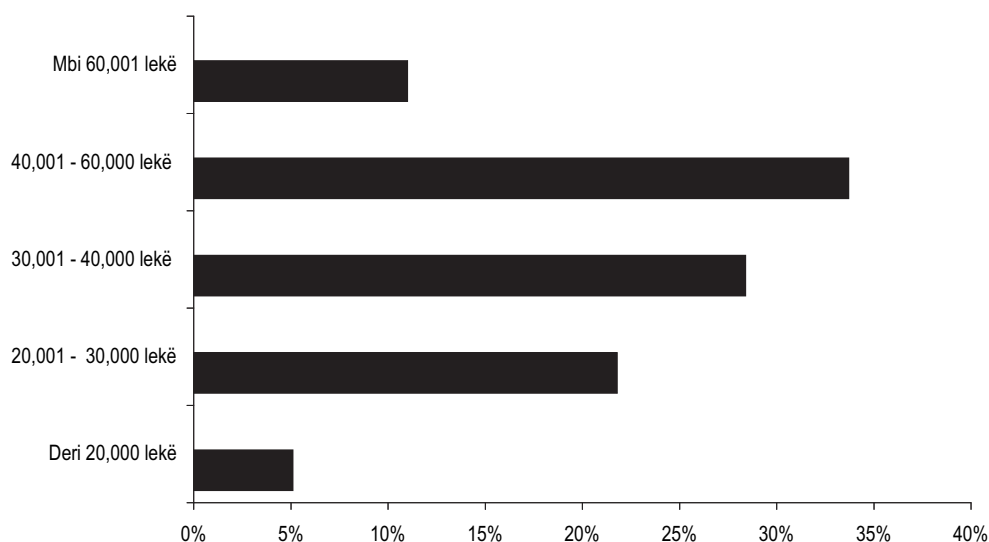
Shpërndarja e të punësuarve në sektorin shtetëror grupuar sipas pagës mesatare mujore

Distribution of employment in public sector grouped by monthly average wage

%		
2009		
Gjithsej		Total
Deri 20,000 lekë	5.1	Up to 20,000 leks
20,001 - 30,000 lekë	21.8	20,001 - 30,000 leks
30,001 - 40,000 lekë	28.4	30,001 - 40,000 leks
40,001 - 60,000 lekë	33.7	40,001 - 60,000 leks
Mbi 60,001 lekë	11.0	Over 60,001 leks

*Burimi i informacionit: Të dhëna administrative**Source of information: Administrative data*

Fig. 3.2
Shpërndarja e të punësuarve në sektorin shtetëror sipas pagës mesatare mujore, 2009
 Distribution of employment in public sector grouped by monthly average wage



Burimi i informacionit: Të dhëna administrative
 Source of information: Administrative data

Tab. 3.7
Paga mesatare mujore në sektorin shtetëror sipas aktivitetit ekonomik
 Average monthly wage in public sector by economic activity

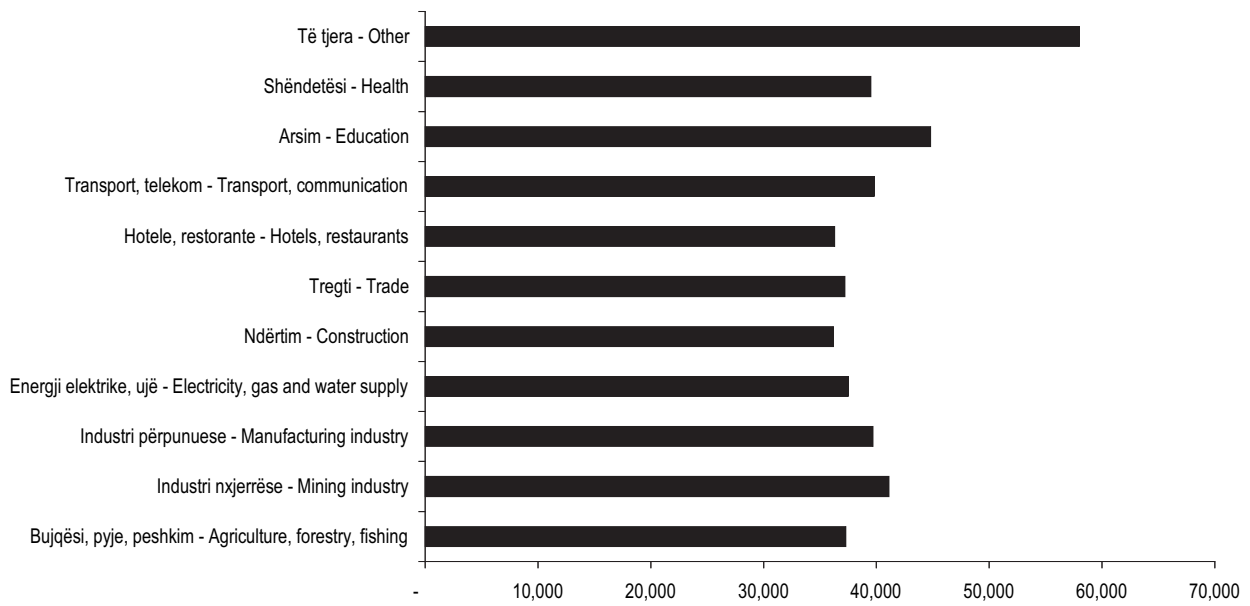
Kodi NVE Nace Code	Aktiviteti ekonomik	2008	2009	Economic Activity
A;B	Bujqësi, pyje, peshkim	33,500	37,300	Agriculture, forestry, fishing
C	Industri nxjerrëse	37,100	41,100	Mining Industry
D	Industri përpunuese	36,200	39,700	Manufacturing Industry
E	Energji elektrike, ujë	34,000	37,500	Electricity, gas and water supply
F	Ndërtim	32,900	36,200	Construction
G	Tregti	33,800	37,200	Trade
H	Hotele, restorante	32,900	36,300	Hotels, restaurants
I	Transport, telekomunikacion	36,100	39,800	Transport, communication
M	Arsim	40,800	44,800	Education
N	Shëndetësi	35,200	39,500	Health
O,J,K,L,P,Q	Të tjera (Administratë Publike, Sistemi Bankar, Punë Kërkimore Shkencore, Mbrojtje, etj.)	51,400	58,000	Other (Public Administration, Financial Intermediation, Research and Development, Defence, etc.)

Burimi i informacionit: Të dhëna administrative
 Source of information: Administrative data

Fig. 3.3

Paga mesatare mujore ne sektorin shteteror sipas aktivitetit ekonomik, 2009

Average monthly wage in public sector by economic activity, 2009



Burimi i informacionit: Të dhëna administrative

Source of information: Administrative data



PËRKUFIZIME

Popullsia në moshë pune përfshin të gjithë personat në moshë pune (femrat 15-59 vjeç dhe meshkujt 15-64 vjeç) pavarësisht nëse punojnë ose jo gjatë periudhës që shqyrtohet.

Popullsia ekonomikisht aktive (ose forca e punës) përbëhet nga të punësuarit dhe të papunët.

Shkalla e pjesëmarrjes në forcat e punës shpreh raportin ndërmjet numrit të popullsisë ekonomikisht aktive dhe popullsisë totale në moshë pune korresponduese.

Të punësuar janë personat në moshë pune që gjatë periudhës së referencës kanë patur një punë si të punësuar me pagë ose si të vetëpunësuar. Përfshihen edhe personat që kanë një punë por që kanë munguar përkohësisht në punë gjatë periudhës që shqyrtohet, për motive si sëmundje, trainim, leje lindje etj.

Niveli i punësimit shpreh raportin e të punësuarve kundrejt popullsisë në moshë pune.

Të papunë konsiderohen të gjithë personat në moshë pune që gjatë periudhës së referencës plotësojnë tre kriteret: nuk kanë një punë, janë të rregjistruar në Zyrën e Punësimit, (kërkojnë një punë) janë të gatshëm dhe të aftë për të filluar një punë.

Të papunë afatgjatë konsiderohen të gjithë të papunët që vazhdojnë të kërkojnë një punë prej më shumë se 12 muajsh.

Shkalla e papunësisë shpreh raportin e të papunëve kundrejt forcës së punës.

Paga minimale mujore është paga më e ulët e miratuar me vendim të Këshillit të Ministrave.

Paga mesatare mujore është paga bruto që merr një i punësuar në sektorin shtetëror për punën që ka kryer. Ajo përbëhet nga:

- Paga bazë për punën e kryer
- Shtesa mbi pagë për funksione drejtuese
- Shtesa mbi pagë për vjetërsi në punë
- Shtesa mbi pagë për vështirësi në punë
- Shtesa të tjera të rregullta (tituj, grada etj.)
pa zbritur kontributet personale dhe tatimin mbi të ardhurat

Paga reale përftohet duke deflatuar pagën mesatare me indeksin e çmimeve në mënyrë që të matet fuqia blerëse e saj kundrejt një numri të dhënë mallrash dhe shërbimesh.

Ndryshimi real i pagës shpreh raportin e ndryshimit mesatar të pagave dhe çmimeve gjatë periudhës që shqyrtohet.

BURIMI I INFORMACIONIT

Për pagat në sektorin shtetëror: Informacioni i mbledhur nga zyrat e statistikës në rrethe mbështetur në Programin e Statistikave Zyrtare, si dhe informacionin nga ministritë dhe institucionet shtetërore.

DEFINITIONS

Population at working age include all persons at working age (female population 15-59 years old and male population 15-64 years old) working or not during the reference period.

The economically active population (or the labour force) include employed and unemployed persons.

Labour force participation rate expresses the ratio between the total number of economically active population and corresponding total population at working age.

Employed comprise all persons at working age who during the reference period were in the following categories: "paid employment" or "self-employment". Included are also persons with a job but temporarily not at work during the reference period for reasons as illness, training, maternity leave etc.

Employment rate expresses the ratio of total employment over the population at working age.

Unemployed are considered all persons at working age that during the reference period met the following three criteria: he/she is "without work", is "seeking work" (he/she is registered in the Labour Office), is "currently available for work".

Long-term unemployed are considered all persons who are seeking for a work for more than 12 months.

Unemployment rate expresses the ratio of total unemployed over the labour force.

Minimum wage is the lower wage paid out approved by the Government.

Average monthly wage is the gross wage of an employee in public sector. This is constituted by the following elements:

- Basic wage for job performed
- Additional payment for managerial duties
- Additional payment for years at work
- Additional payment for difficult working conditions
- Regular additional payments
before deducting social security contributions and taxation on income

Real wage is obtained by deflating the monthly average wage by the price index in order to measure its purchasing power over a designated number set of goods and services.

Real growth of wage is the rate of average change of monthly wage over price index during the reference period.

SOURCE OF INFORMATION

For wages in the public sector: Information collected from statistics offices in districts based in the Official Statistical Programme and the information from central institutions and ministries.

Tirazhi 500 kopje