

Anketa e Buxhetit të Familjes

Janar – Dhjetor 2014

Tiranë, më 17 Shtator 2015: Gjatë periudhës Janar 2014 - Dhjetor 2014, u krye Anketa e Buxhetit të Familjes (ABF) realizuar nga INSTAT mbi një kampion prej 7.836 Njësish Ekonomike Familjare (NjEF), e cila bën të mundur përshkrimin e shpenzimeve për konsum të NjEF me vendbanim të zakonshëm në Shqipëri. Në periudhën e referencës, shpenzimet mesatare mujore për konsum të NjEF vlerësohet të jenë rreth 69 mijë lekë duke pasur parasysh se një NjEF në Shqipëri përbëhet mesatarisht nga 3,8 persona. Sipas anketës vlerësohet se totali i shpenzimeve mujore për konsum të NjEF për vitin 2014 është rreth 52.6 miliardë lekë në muaj. Në këtë vit, numri i NjEF në Shqipëri vlerësohet të jetë rreth 758 mijë. Nëse konsiderojmë shpenzimet mesatare mujore për frymë në periudhën një-vjeçare të kryerjes së anketës, rezulton se një individ në Shqipëri shpenzon mesatarisht rreth 18 mijë lekë në muaj për konsum nga të cilat: 8 mijë lekë për konsum ushqimor dhe 10 mijë lekë për konsum jo-ushqimor.

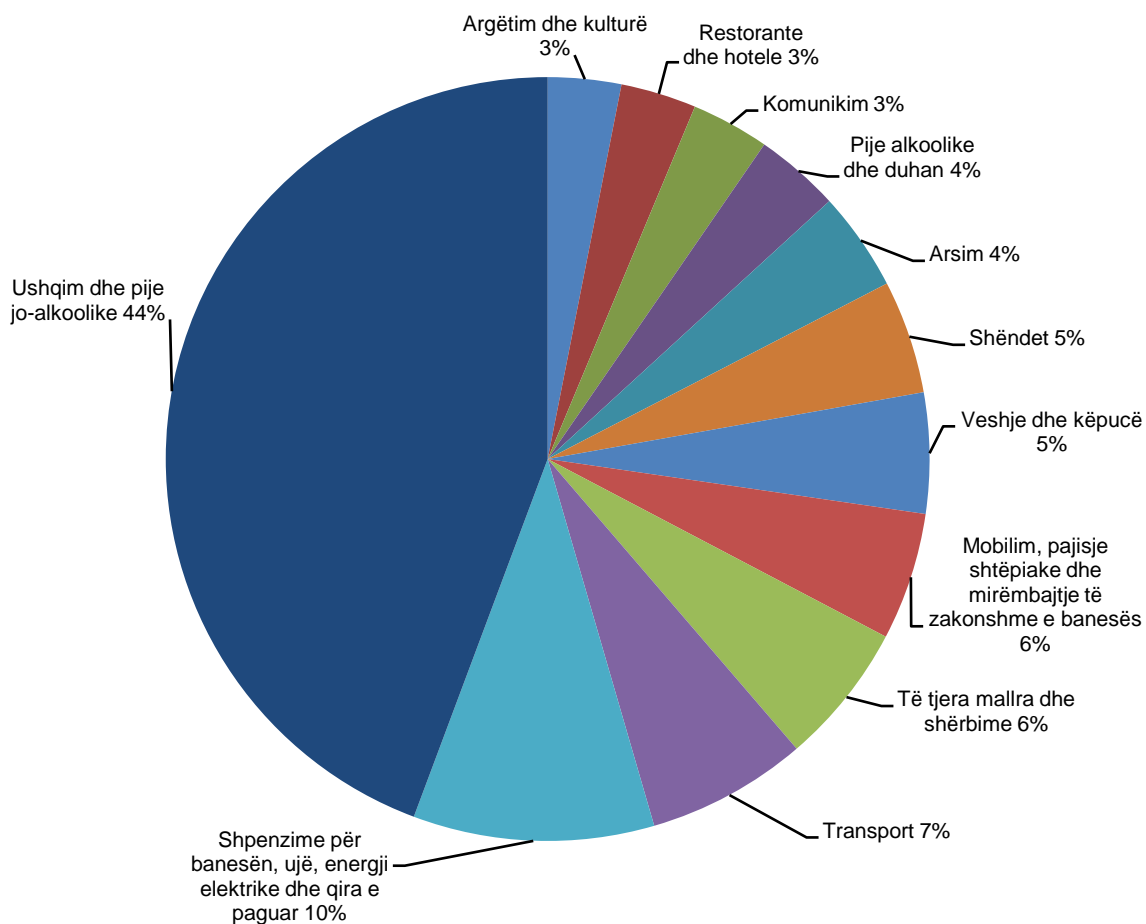
Tab.1 Shpenzimet mesatare mujore për konsum të NjEF dhe struktura e tyre, 2014

Grupet kryesore të konsumit	Vlera (në lekë)	Vlera (në %)
Ushqim dhe pije jo-alkoolike	30.745	44,3
Pije alkoolike dhe duhan	2.467	3,6
Veshje dhe këpucë	3.546	5,1
Shpenzime për banesën, ujë, energji elektrike dhe qira e paguar	7.085	10,2
Mobilim, pajisje shtëpiake dhe mirëmbajtje e zakonshme e banesës	3.772	5,4
Shëndet	3.337	4,8
Transport	4.713	6,8
Komunikim	2.299	3,3
Argëtim dhe kulturë	2.184	3,1
Arsim	2.901	4,2
Restorante dhe hotele	2.208	3,2
Të tjera mallra dhe shërbime	4.185	6,0
Shpenzimet mesatare gjithsej	69.442	100,0

Struktura e shpenzimeve mesatare mujore për konsum të NjEF është paraqitur sipas ndarjes në 12 grupet kryesore të konsumit¹ (Tabela 1). Grupi “Ushqime dhe pije jo-alkoolike” mbetet një element i rëndësishëm në buxhetin familjar duke zënë 44,3 përqind të tij. Në këtë grup mund të veçohen tre nëngrupe që zënë peshën më të madhe në shpenzimet për ushqim: “mish dhe nënprodukte”, “bukë dhe drithëra”, “qumësht me nënproduktet e tij dhe vezë” që përbëjnë secili rreth 20 përqind të buxhetit brenda grupit respektiv. Nëngrupet që vijnë më pas janë “perimet”, që zënë 14,3 përqind të grupit kryesor dhe “frutat” që zënë 7,6 përqind të tij.

Përsa i përket grupit “Pije alkoolike dhe duhan”, rezulton se shpenzimet për këtë grup përbëjnë 3,6 përqind të buxhetit, ku “duhani” zë një peshë prej 54,8 përqind brenda grupit. Grupi “Restorante dhe hotele” që përfaqëson konsumin jashtë shtëpisë përbën 3,2 përqind të buxhetit të NjEF shqiptare. Brenda grupit, përqindjet e shpenzimeve për restorante përbëjnë pjesën më të madhe 85,2 përqind ndërsa shpenzimet për hotele 14,8 përqind.

Fig.1 Struktura e shpenzimeve për konsum, 2014



¹ Për më shumë detaje lidhur me përbajtjen e grupeve kryesore të konsumit, shih Tabelën A3 në seksionin “Metodologji dhe Përkufizime”.

Në grupin “Veshje dhe këpucë”, shpenzimet për të cilin zënë 5,1 përqind të buxhetit total, “veshjet” zënë një peshë prej rreth 72,4 përqind ndërsa nëngrupi “këpucë dhe të ngjashme” 27,2 përqind. Grupi i shpenzimeve për banesën, me shpenzimet për energji elektrike, ujë, lëndë djegëse, qira të paguar dhe riparime të vogla zë 10,2 përqind të totalit të buxhetit familjar. Rreth 43,6 përqind e këtyre shpenzimeve shkojnë për pagesën e energjisë elektrike dhe 27,4 përqind për përdorimin e lëndëve të tjera si gaz, naftë, dru zjarri etj. Shpenzimet që shkojnë për nëngrupin “qira e paguar”, ka një peshë prej vetëm 8,2 përqind por përqindja e NjEF që deklarohet se paguajnë aktualisht qira për banesën e tyre është vetëm 4,1 përqind. Brenda grupit “Mobilim, pajisje shtëpiake dhe mirëmbajtja e tyre” i cili zë rreth 5,4 përqind në strukturën e shpenzimeve mesatare mujore, peshën më të madhe e zënë artikujt shtëpiakë jo-afatgjatë, rreth 71 përqind.

Buxheti që NjEF i dedikojnë grupit “Shëndet”, i cili përfshin shpenzimet për kujdes shëndetësor, zë një peshë prej 4,8 përqind. Peshën më të madhe e zë blerja e medikamenteve me rreth 75,7 përqind. Ndër shpenzimet për arsim, të cilat zënë 4,2 përqind të buxhetit gjithsej, peshën më të madhe e zënë pagesat në lidhje me kategorinë “Master (niveli i parë dhe i dytë)” me 58,8 përqind. Në grupin “Komunikim”, me një peshë prej 3,3 përqind, pothuajse të gjitha shpenzimet e kryera nga NjEF i përkasin nëngrupit “shërbime telefonike”, duke zënë 97,2 përqind brenda grupit ndërsa pjesën tjetër e zë nëngrupi “shërbime postare” me 2,8 përqind.

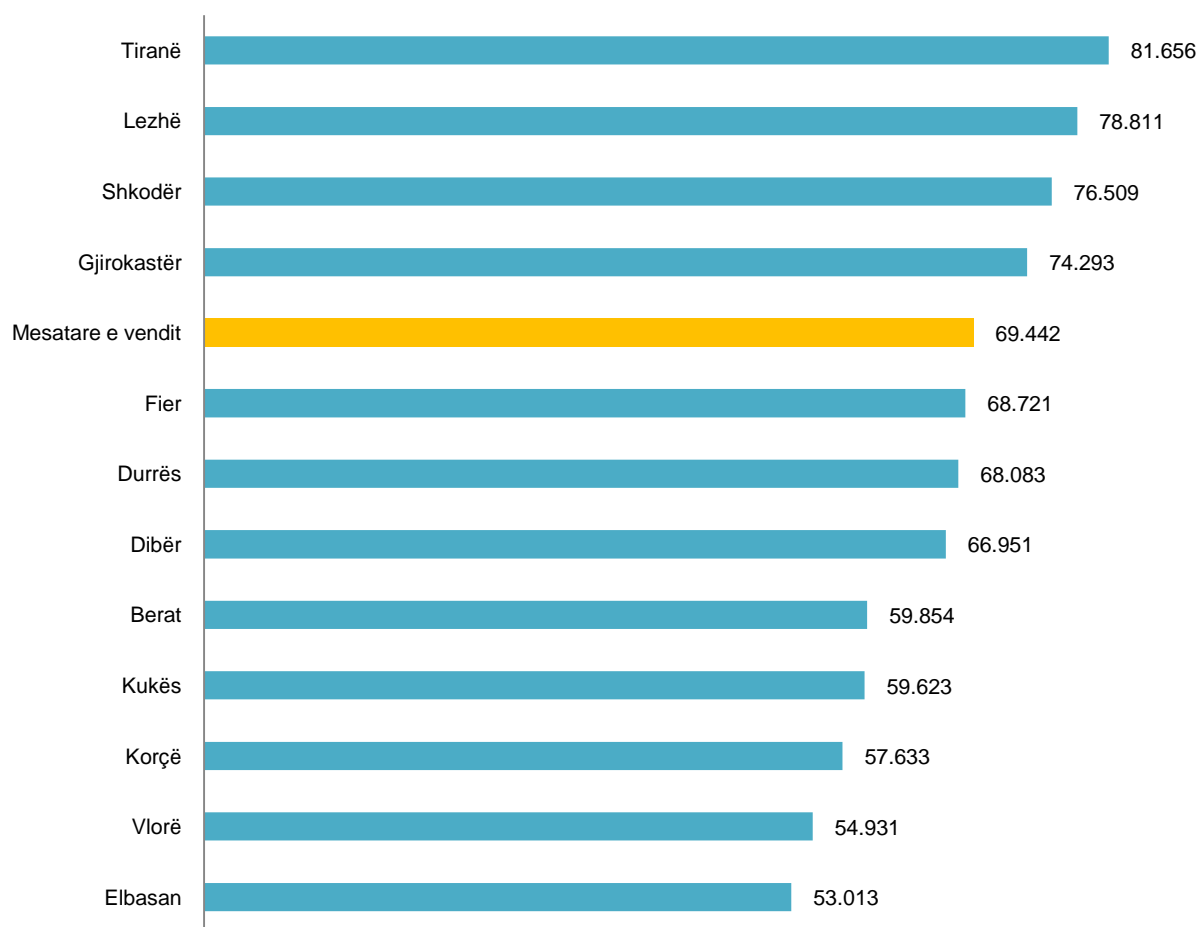
Shpenzimet e bëra në grupin “Transport” zënë 6,8 përqind të buxhetit gjithsej. Peshën më të madhe brenda këtij grupi e përbëjnë “shpenzimet për karburantë dhe lubrifikantë”, 56,1 përqind ndjekur nga “pjesë këmbimi dhe pajisje shtesë”, 19,0 përqind. Më pas vijnë shpenzimet për nëngrupin “shërbim transporti” 17,7 përqind, ku përfshihet transporti rrugor, ajror, detar dhe lumor ndër të cilat pjesën më të madhe e zënë shpenzimet për transport rrugor, rreth 76 përqind të nëngrupit.

Shpenzimet që NjEF i dedikojnë grupit “Të tjera mallra dhe shërbime” zënë një peshë prej 6,0 përqind të buxhetit total. Peshën më të madhe në këtë grup e zë nëngrupi “artikuj dhe produkte për kujdes personal” me 49,7 përqind. Shpenzimet e tjera në këtë grup shkojnë për nëngrupet “shpenzime të jashtëzakonshme” të kryera nga NjEF në raste ceremonish dhe festash, “pagesat për shërbime të ndryshme financiare private” dhe “sigurimet”.

Shpenzimet mesatare mujore për konsum sipas qarqeve

Anketa e Buxhetit të Familjes mundëson analizën e të dhënave statistikore në 12 qarqe. Qarku i Tiranës paraqet shpenzimet mesatare më të larta mujore për konsum krahasuar me të gjitha qarqet e tjera: një NjEF në qarkun e Tiranës shpenzon për konsum mesatarisht 81.656 lekë në muaj. Qarqet që paraqesin shpenzimet mesatare më të larta për konsum pas qarkut të Tiranës janë Lezha dhe Shkodra me shpenzime mesatare mujore për konsum përkatësisht 78.811 dhe 76.509 lekë në muaj për NjEF. Qarqet me nivel më të ulët të shpenzimeve mesatare mujore për konsum janë qarku i Vlorës dhe i Elbasanit përkatësisht me 54.931 dhe 53.013 lekë në muaj për NjEF.

Fig.2 Shpenzimet mesatare mujore për konsum të NJEF sipas qarqeve, 2014



Tab.2 Madhësia mesatare e NJEF sipas qarqeve, 2014

Qarku	Berat	Dibër	Durrës	Elbasan	Fier	Gjirokastrë	Korçë	Kukës	Lezhë	Shkodër	Tiranë	Vlorë	Shqipëri
Madhësia mesatare e NJEF	3.7	4.9	3.7	4.1	3.8	3.5	3.6	4.9	4.2	4	3.6	3.4	3.8

Shpërndarja e shpenzimeve për konsum sipas decileve dhe raporti 10/90

Raporti i decileve shpreh nivelin e pabarazisë së shpenzimeve për konsum si raport i shpenzimeve mesatare për konsum të 10 përqindëshit të popullsisë që shpenzon më shumë për konsum ndaj shpenzimeve mesatare për konsum të 90 përqindëshit të pjesës tjetër të popullsisë.

Një analizë e shpërndarjes së nivelit të shpenzimeve për konsum sipas decileve tregon se 90 përqind e NjEF shpenzon 78,5 përqind të vlerës së konsumit gjithsej, me një mesatare të shpenzimeve për konsum prej 60.548 Lekë në muaj për NjEF, ndërsa 10 përqindëshi tjetër i NjEF shpenzon 21,5 përqind të konsumit gjithsej me një shpenzim mesatar prej 149.510 Lekë në muaj për NjEF. I shprehur nëpërmjet treguesit të raportit të decileve 10/90, shpenzimet mesatare për konsum të 10 përqindëshit të NjEF me shpenzime më të larta është 2,5 herë më i lartë se 90 përqindëshit tjetër i NjEF.

Nëse do t'a shohim të njëjtin fenomen nga këndvështrimi i shpenzimeve të konsumit për frymë, rezulton se shumica e popullsisë që korrespondon me 90 përqind të NjEF shpenzon mesatarisht 16.746 Lekë në muaj për frymë, ndërsa pjesa tjetër që korrespondon me 10 përqind të NjEF shpenzon mesatarisht 61.047 në muaj për frymë ose 3.6 herë më shumë, matur me raportin e decileve.

Shpërndarja e shpenzimeve mesatare të konsumit sipas tipit të NjEF

Niveli dhe struktura e shpenzimeve për konsum ndryshojnë në varësi të madhësisë dhe përbërjes së NjEF që ndikojnë në mënyrën e shpërndarjes së buxhetit të disponueshëm. NjEF e përbëra nga një person i vetëm me fëmijë në varësi shpenzojnë më shumë për ushqim krahasuar me tipet e tjera. Shpenzimet për veshje dhe këpucë janë më të larta në NjEF e përbëra nga një person i vetëm me fëmijë në varësi dhe dy të rritur me fëmijë. Prezenca e fëmijëve në NjEF të përbëra nga dy të rritur apo më shumë dhe me fëmijë sjell shpenzime më të larta në transport. Shpenzimet më të larta për arsim regjistrohen në NjEF e përbëra nga tre ose më shumë të rritur pa fëmijë ndjekur nga personat që jetojnë vetëm.

Tab.3 Shpërndarja e shpenzimeve të konsumit sipas tipit të NjEF në përqindje, 2014

Grupet kryesore të konsumit	Tipi i Njesisë Ekonomike Familjare						
	Person i vetëm	Person i vetëm me fëmijë në varësi	Dy të rritur pa fëmijë	Dy të rritur me fëmijë	Tre ose më shumë të rritur pa fëmijë	Tre ose më shumë të rritur me fëmijë	Gjithsej
Ushqim dhe pije jo-alkoolike	45,5	51,8	46,7	44,4	42,2	44,5	44,3
Pije alkoolike, duhan	3,1	3,0	3,6	3,0	3,6	3,9	3,6
Veshje dhe këpucë	4,3	6,3	3,9	5,8	5,2	5,1	5,1
Shpenzime për banesën, ujë, energji elektrike, qira të paguar	12,9	12,6	11,9	10,4	9,0	9,9	10,2
Mobilim, pajisje shtëpiake dhe mirëmbajtje të zakonshme të banesës	5,3	7,3	5,9	5,5	5,1	5,4	5,4
Shëndet	7,0	3,9	7,8	3,9	4,1	4,5	4,8
Transport	2,6	1,3	5,0	8,3	6,5	7,6	6,8
Komunikim	3,4	3,2	3,6	3,2	3,6	3,0	3,3
Argëtim dhe kulturë	2,3	2,5	2,5	4,0	2,9	3,2	3,1
Arsim	4,9	1,6	0,7	1,9	7,8	4,0	4,2
Restorante dhe hotele	3,3	0,7	3,1	2,9	4,1	2,7	3,2
Të tjera mallra dhe shërbime	5,4	5,8	5,2	6,8	5,9	6,1	6,0
Shpenzimet për konsum gjithsej	100,0	100,0	100,0	100,0	100,0	100,0	100,0

Krahasimi i shpenzimeve mesatare për konsum të NjEF për periudhën 2009-2014 dhe 2007-2009

Ndonëse shtrirja kohore e krahasueshmërisë midis ABF 2009-2014 nga ABF 2007-2009 nuk është e njëjtë, tregon se vlerësimi i shpenzimeve mesatare mujore për konsum të NjEF në vitin 2014 ishte 5,6 përqind më i lartë i krahasuar vitin 2009² ndërsa vlerësimi i shpenzimeve mesatare mujore për konsum të NjEF në vitin 2009, i krahasuar me vitin 2007³ ishte 5,2 përqind më i ulët.

Rritja kumulative e çmimeve sipas Indeksit të Çmimeve të Konsumit në periudhën (tetor2009/tetor2006) ishte 7,2 përqind ndërsa për periudhën dhjetor2014/nentor2008 ishte 15,5 përqind.

Sipas anketës ABF 2009 vlerësohet se totali i shpenzimeve mujore për konsum të NjEF ishte rreth 49 miliardë lekë në muaj. Në vitin 2009, numri i NjEF në Shqipëri vlerësohej të ishte rreth 747 mijë.

² I referohemi vitit 2009 megjithëse anketa është kryer në periudhën: nëntor 2008 – tetor 2009, meqënëse është viti që përfshin pjesën më të madhe të kohëzgjatjes në terren.

³ I referohemi vitit 2007 megjithëse anketa është kryer në periudhën: tetor 2006 – shtator 2007, meqënëse është viti që përfshin pjesën më të madhe të kohëzgjatjes në terren.

Tab.4 Struktura e shpenzimeve të konsumit të NjEF 2009 dhe 2014

Grupet kryesore të konsumit	ABF 2009		ABF 2014	
	Vlera në Lekë	%	Vlera në Lekë	%
Ushqim dhe pije jo-alkoolike	32.470	49,4	30.745	44,3
Pije alkoolike dhe duhan	2.739	4,2	2.467	3,6
Veshje dhe këpucë	3.552	5,4	3.546	5,1
Shpenzime për banesën, ujë, energji elektrike dhe qira e paguar	5.941	9	7.085	10,2
Mobilim, pajisje shtëpiake dhe mirëmbajtje e zakonshme e banesës	3.215	4,9	3.772	5,4
Shëndet	1.802	2,7	3.337	4,8
Transport	3.757	5,7	4.713	6,8
Komunikim	2.311	3,5	2.299	3,3
Argëtim dhe kulturë	1.525	2,3	2.184	3,1
Arsim	1.327	2	2.901	4,2
Restorante dhe hotele	3.315	5	2.208	3,2
Të tjera mallra dhe shërbime	3.799	5,8	4.185	6
Shpenzimet mesatare gjithsej	65.753	100	69.442	100

Krahasimi i shpenzimeve mesatare për konsum mujor në vitin 2014 dhe 2009 tregon për një ulje të buxhetit të NjEF që shkon për “Shpenzime ushqimore dhe pije jo-alkoolike” prej 5,3 përqind. Një ulje edhe më të theksuar kanë pasur shpenzimet për “Pije alkoolike dhe duhan” me 9,9 përqind ndërsa grupi me uljen më të konsiderueshme të shpenzimeve është grupi “Restorante dhe hotele” prej 33,4 përqind.

Grupet që kanë regjistruar rritjet më të larta të shpenzimeve për konsum janë “Arsimi” me 118,6 përqind dhe “Shëndeti” me 85,2 përqind. Grupet e tjera me rritje të shpenzimeve për konsum janë “Argëtim dhe Kulturë” me 43,2 përqind, “Transport” me 25,5 përqind, “Shpenzime për banesën, ujë, energji elektrike dhe qira e paguar” me 19,3 përqind, “Mobilim, pajisje shtëpiake dhe mirëmbajtje e zakonshme e banesës” me 17,3 përqind.

Vlerësimi i shpenzimeve mesatare mujore për konsum të NjEF në vitin 2009, i krahasuar me shpenzimet mesatare mujore të vitit 2007⁴ ishte 5,2 përqind më i ulët (Tabela 5). Sipas anketës ABF 2007, totali i shpenzimeve mujore për konsum të NjEF ishte rreth 52 miliardë lekë në muaj. Në vitin 2007, numri i NjEF në Shqipëri vlerësohej të ishte rreth 752 mijë.

⁴ I referohemi vitit 2007 megjithëse anketa është kryer në periudhën: tetor 2006 – shtator 2007, meqënëse është viti që përfshin pjesën më të madhe të kohëzgjatjes në terren.

Tab.5 Struktura e shpenzimeve të konsumit të NjEF 2007 dhe 2009

Grupet kryesore të konsumit	ABF 2007		ABF 2009	
	Vlera në Lekë	%	Vlera në Lekë	%
Ushqim dhe pije jo-alkoolike	33.003	47,6	32.470	49,4
Pije alkoolike dhe duhan	3.011	4,3	2.739	4,2
Veshje dhe këpucë	4.297	6,2	3.552	5,4
Shpenzime për banesën, ujë, energji elektrike dhe qira e paguar	5.109	7,4	5.941	9
Mobilim, pajisje shtëpiake dhe mirëmbajtje e zakonshme e banesës	4.081	5,9	3.215	4,9
Shëndet	2.845	4,1	1.802	2,7
Transport	4.332	6,2	3.757	5,7
Komunikim	2.044	2,9	2.311	3,5
Argëtim dhe kulturë	2.162	3,1	1.525	2,3
Arsim	1.191	1,7	1.327	2
Restorante dhe hotele	3.482	5	3.315	5
Të tjera mallra dhe shërbime	3.826	5,5	3.799	5,8
Shpenzimet mesatare gjithsej	69.383	100	65.753	100

Shpenzimet mesatare për konsum të grupeve “Shpenzime ushqimore dhe pije jo-alkoolike”, “Pije alkoolike dhe duhan” dhe “Restorante dhe hotele” kanë pasur rënie edhe gjatë periudhës 2007 - 2009, me përkatësisht 1,6 përqind, 9,0 përqind dhe 4,8 përqind. Por amplituda e rënies është më e ulët si për shpenzimet ushqimore dhe pijet jo-alkoolike ashtu dhe për restorantet dhe hotelet.

Një ulje të konsiderueshme gjatë kësaj periudhe, kanë pësuar shpenzimet për “Shëndet” me 36,7 përqind, “Argëtim dhe kulturë” me 29,5 përqind, “Mobilim, pajisje shtëpiake dhe mirëmbajtje e zakonshme e banesës” me 21,2 përqind dhe “Veshje dhe këpucë” me 17,3 përqind.

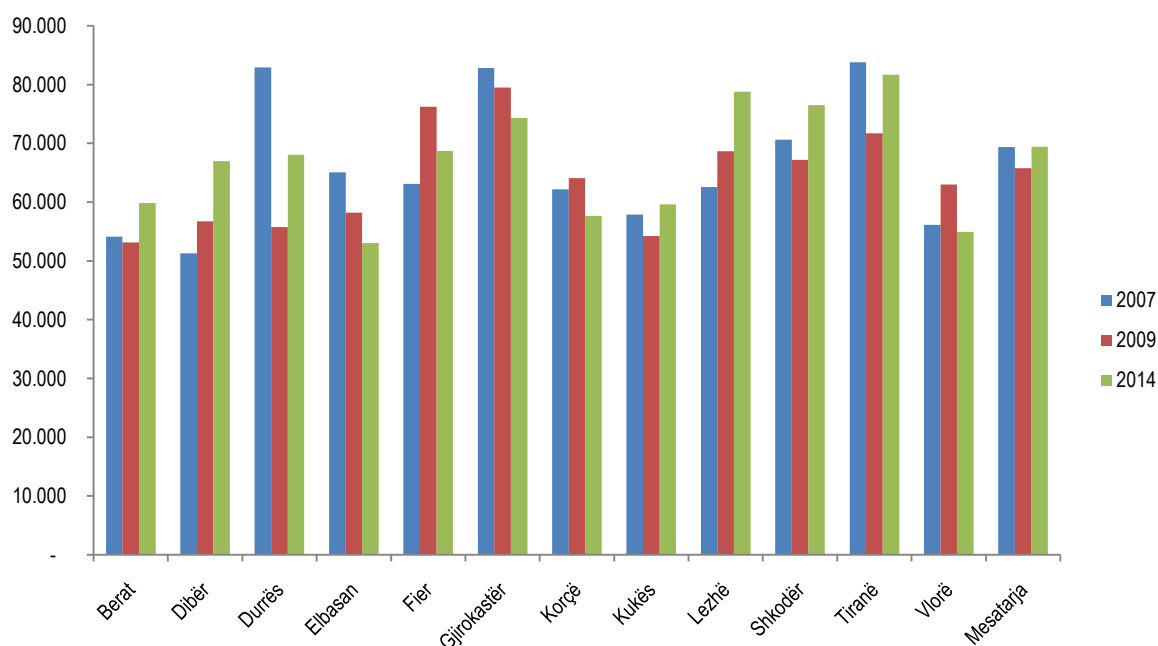
Grupet për të cilat janë rritur shpenzimet për konsum në vitin 2009 ndaj vitit 2007, janë “Shpenzime për banesën, ujë, energji elektrik edhe qira e paguar” me 16,3 përqind, “Komunikimi” me 13,0 përqind dhe “Arsimi” me 11,4 përqind.

Shpërndarja e shpenzimeve mesatare për konsum të NjEF sipas qarqeve ndër vite

Po të hedhim një vështrim mbi shpenzimet mesatare për konsum sipas qarqeve vihet re se ato ndryshojnë ndër vite (Figura 3) duke shprehur dhe tendenca të ndryshme në renditjen e tyre për nga madhësia e shpenzimeve. Qarku i Tiranës paraqitet me shpenzimet mesatare më të larta për konsum në vitin 2014 ashtu si dhe 2007 ndërsa në vitin 2009 renditet i treti pas qarkut të Gjirokastrës dhe Fierit. Në vitin 2014 janë qarku i

Lezhës dhe Shkodrës që paraqesin shpenzimet më të larta mesatare për konsum ndërsa në vitet 2007 janë qarku i Durrësit dhe Gjirokastrës që pas qarkut të Tiranës kryesojnë me shpenzimet më të larta mesatare për konsum. Kur paraqesim qarqet me shpenzimet më të ulëta për konsum ndër vite ato ndryshojnë: ndërsa qarku i Beratit, Kukësit dhe Dibrës në dy vitet e para të kryerjes së anketës renditeshin ndër qarqet me shpenzimet më të ulëta për konsum, në vitin 2014 e ndryshojnë pozicionin e tyre duke u ngritur në renditje dhe duke ja lënë vendin qarqeve të Elbasanit dhe Vlorës.

Fig.3. Shpenzimet për konsum mesatar mujor për NjEF sipas qarqeve ndër vite



Shpërndarja e shpenzimeve për konsum sipas decileve ndër vite

Shpenzimet për konsum sipas decileve janë një tregues i pabarazisë⁵ të shprehur si raport i shpenzimeve mesatare për konsum të 10 përqindëshit të NjEF që shpenzon më shumë ndaj shpenzimeve mesatare për konsum të pjesës tjetër prej 90 përqind të NjEF.

Shpenzimet mesatare për konsum të NjEF sipas decileve tregojnë se në vitin 2014 në krahasim me vitin 2009, ka pasur një rritje të shpenzimeve mesatare për konsum si përsa i përket 10 përqindëshit të NjEF që shpenzon më shumë, ashtu dhe pjesës që përfaqëson 90 përqindëshin tjetër të NjEF (Tabela 5). Raporti i decileve për këta tregues paraqitet i ngjashëm përgjatë të tre viteve kur është kryer anketa.

⁵ Pabarazia sipas anketës është përlogaritur me bazë konsumin.

Tab. 5 Shpenzimet mesatare mujore për konsum për NjEF dhe Raporti i decileve 10/90 ndër vite

	2007		2009		2014	
	Shpenzimet mesatare për konsum për NjEF	Madhësia mesatare e NjEF	Shpenzimet mesatare për konsum për NjEF	Madhësia mesatare e NjEF	Shpenzimet mesatare për konsum për NjEF	Madhësia mesatare e NjEF
10 % e NjEF (me shpenzimet më të larta)	153.112	3,4	137.850	2,9	149.510	2,6
90 % e NjEF të tjera	60.084	4,3	57.740	4,0	60.548	3,9
Konsumi mesatar	69.383	4,2	65.753	3,9	69.442	3,8
Raporti 10/90	2,5		2,4		2,5	

Po t'i referohemi shpenzimeve mesatare të konsumit për frymë, raporti i decileve 10/90, tregon një rritje të pabarazisë nga 3,3 në vitin 2007 dhe 2009, në 3,6 në vitin 2014. Ndikimi në rritjen e disnivelit midis shpenzimeve të konsumit për frymë të NjEF të decilit të dhjetë me shpenzimet më të larta, dhe shpenzimeve të konsumit për frymë të 90 përqindëshit tjetër të NjEF, kur marrim në konsideratë konsumin për frymë dhe për NjEF shkaktohet më së shumti nga rritja e konsumit unitar të NjEF. (Tabela 6).

Tab. 6 Shpenzimet mesatare mujore për konsum për frymë dhe Raporti i decileve 10/90 ndër vite

	2007		2009		2014	
	Shpenzimet mesatare për konsum për frymë	Madhësia mesatare e NjEF	Shpenzimet mesatare për konsum për frymë	Madhësia mesatare e NjEF	Shpenzimet mesatare për konsum për frymë	Madhësia mesatare e NjEF
10 % e NjEF (me shpenzimet më të larta)	52.488	3,4	50.879	2,9	61.047	2,6
90 % e NjEF të tjera	16.018	4,3	15.406	4,0	16.746	3,9
Konsumi mesatar	19.664	4,2	18.954	3,9	21.176	3,8
Raporti 10/90	3,3		3,3		3,6	

Metodologjia

Anketa e Buxhetit të Familjes është një vrojtim statistikor që kryhet pranë njërive ekonomike familjare (NjEF) dhe jep një panoramë të situatës socio-ekonomike të NjEF në Shqipëri. Rezultatet e kësaj ankete përdoren gjithashtu për përditësimin e Indeksit të Çmimeve të Konsumit dhe llogaritjen e Konsumit Final të NjEF si një agregat i rëndësishëm i PBB me metodën e shpenzimeve.

Anketa e Buxhetit të Familjes u krye për herë të parë në vitet 1999-2000 dhe ishte përfaqësuese vetëm për zonat urbane, për të vazhduar më pas në vitet 2006-2007, 2008-2009⁶ dhe që nga viti 2014 e vazhdueshme. Nga viti 2006-2007 anketa është gjithë-përfshirëse për të gjithë territorin e Shqipërisë duke përfshirë zonat urbane dhe rurale si dhe me përfaqësim në nivel qarku.

Anketa e Buxhetit të Familjes 2014 u krye nga INSTAT përgjatë gjithë vitit, me një kampion prej 7.836 NjEF. Në përfundim të vrojtimit u intervistuan rreth 6.565 NjEF të shpërndara në mënyrë uniforme në të gjithë territorin e Shqipërisë. Shkalla e përgjigjes së NjEF, e llogaritur si raport i numrit të NjEF që kanë plotësuar anketën ndaj numrit të NjEF të zgjedhura, shprehur në përqindje rezultoi 83,8 për qind.

Zgjedhja e kampionit bëhet sipas një procedure dy-hapëshe. Njësitë e hapit të parë (PSU) janë zonat e Censurit të homogjenizuara⁷, me probabilitetet përpjesëtimor me madhësinë e zonës së Censurit. Në hapin e dytë, brenda secilës prej zonave të zgjedhura në hapin e parë, zgjidhen sipas metodës së zgjedhjes sistematike me probabilitet të barabartë një numër fiks prej 12 NjEF. Zgjedhja në të dyja hapat është bërë në mënyrë të rastësishme duke siguruar një përfaqësim edhe në nivel qarku. Totali i NjEF të kampionuara u nda në 4 nën-kampione tre-mujore të cilët u shpërndanë gjeografikisht në mënyrë homogjene gjatë gjithë vitit, për të bërë të mundur pasqyrimin e ndryshimeve stinore. Si rrjedhim, janë anketuar çdo muaj rreth 547 NjEF të shpërndara njëtrajtësisht në të gjitha zonat e zgjedhura, për të siguruar përfaqësimin e çdo zone në të gjithë muajt e vitit.

Mbledhja e të dhënave bazohet në dy mënyra të ndryshme të mbledhjes së informacionit:

- Plotësimi i një ditari nga ana e NjEF për 14 ditë në vazhdim ku regjistrohen shpenzimet për blerje produktesh/shërbimesh të konsumit të gjerë si dhe, sa herë që plotësohen kushtet, plotësimi i një ditari të veçantë për autokonsum ku familja regjistron vetëm produktet e prodhuara dhe të konsumuara gjatë 14 ditëve te referencës, vlerësuar me çmimin që do të kishte paguar për t'i blerë në dyqanin më të afërt.
- Kryerja e një interviste direkte nga anketuesit nëpërmjet një pyetëtori ku përfshihen pyetje mbi shpenzimet me vlerë më të madhe dhe me frekuencë blerjeje më të rrallë, të grupuara dhe të ndara sipas temave të

⁶ Periudha e kryerjes në terren ishte: tetor 2006 - shtator 2007 dhe nëntor 2008 - tetor 2009.

⁷ Homogjene nënkupton që çdo zonë Censuri ka të njëjtat karakteristika në shpenzimet e konsumit midis NjEF dhe madhësia për secilën PSU ka përafërsisht të njëjtin numër NjEF apo individësh.

veçanta. Në të njëjtin pyetësor janë përfshirë edhe pyetjet mbi të dhënat socio-demografike të anëtarëve të NjEF që do të shërbejnë gjatë analizës së buxhetit familjar sipas tipologjive të NjEF.

Çdo anketë e zhvilluar nga INSTAT bazohet në zgjedhjen e një kampioni për të nxjerrë përfundime për popullsinë në studim. Natyrshëm, ky proces shoqërohet me devijime statistikore. Për këtë arsye u llogaritën devijimet standarde të zgjedhjes të cilat përdoren për interpretimin e rezultateve të anketës.

Për Anketën e Buxhetit të Familjes 2014, janë llogaritur devijimet standarde të përgjithshme të zgjedhjes. Në tabelat A1 dhe A2 jepen devijimet standarde dhe koeficientet e variacionit të shpenzimeve mesatare mujore për konsum sipas 12 grupeve kryesore të konsumit si dhe shpenzimet mesatare për konsum mujor sipas qarqeve.

Në përgjithësi, sa më e vogël të jetë vlera e devijimit standard relativ të një vlerësimi, aq më i lartë është niveli i saktësisë së vlerësimit. Për shembull, nëse vlerësimi i marrë për grupin “Ushqim dhe pije jo-alkoolike” është 30.745 lek , atëherë devijimi standard për këtë vlerësim është 261 lek. Nëse kombinojmë vlerësimin e marrë nga anketa për shpenzimet e kryera për këtë grup me devijimin standard përkatës mund të pohojmë me një siguri të nivelit 95 përqind se vlerësimi i shpenzimit për grupin “Ushqim dhe pije jo-alkoolike” është nga 30.233 lek në 31.257 lek.

Tabela A1. Treguesit e saktësisë së vlerësimeve për 12 grupet kryesore të shpenzimeve mesatare për konsum

	Vlerësimi i shpenzimeve për konsum	Devijimi standard	Intervali i besimit 95%		Koeficienti i Variacionit
			I poshtëm	I sipërm	
Shpenzimet mesatare gjithsej	69.442	760	67.953	70.931	1,1
Ushqim dhe pije jo-alkoolike	30.745	261	30.233	31.257	0,8
Pije alkoolike, duhan	2.467	58	2.353	2.581	2,4
Veshje dhe këpucë	3.546	86	3.377	3.714	2,4
Shpenzime për banesën, ujë, energji elektrike, qira të paguar	7.085	151	6.789	7.381	2,1
Mobilim, pajisje shtëpiake dhe mirëmbajtje të zakonshme të banesës	3.772	67	3.640	3.903	1,8
Shëndet	3.337	134	3.075	3.599	4,0
Transport	4.713	154	4.412	5.015	3,3
Komunikim	2.299	34	2.232	2.366	1,5
Argëtim dhe kulturë	2.184	88	2.012	2.356	4,0
Arsim	2.901	282	2.348	3.454	9,7
Restorante dhe hotele	2.208	120	1.972	2.444	5,4
Të tjera mallra dhe shërbime	4.185	74	4.040	4.330	1,8

Tabela A2. Treguesit e saktësisë së vlerësimeve për shpenzimet për konsum sipas qarqeve.

	Vlerësimi i shpenzimeve për konsum	Devijimi standard	Intervali i besimit 95%		Koefficienti i Variacionit
			I poshtëm	I sipërm	
Shpenzimet mesatare gjithsej	69.442	760	67.953	70.931	1,1
Berat	59.855	2.517	54.919	64.790	4,2
Dibër	66.951	4.688	57.762	76.141	7,0
Durrës	68.083	3.567	61.091	75.076	5,2
Elbasan	53.013	2.179	48.742	57.285	4,1
Fier	68.721	1.867	65.061	72.381	2,7
Gjirokastrë	74.293	3.709	67.023	81.563	5,0
Korçë	57.633	2.241	53.240	62.026	3,9
Kukës	59.623	3.471	52.818	66.428	5,8
Lezhë	78.811	3.731	71.498	86.124	4,7
Shkodër	76.509	2.415	71.775	81.244	3,2
Tiranë	81.657	1.489	78.739	84.574	1,8
Vlorë	54.931	2.301	50.421	59.441	4,2

Përkufizime:

Shpenzimet për konsum të NjEF përfshijnë çdo lloj blerjeje produktesh dhe shërbimesh për të plotësuar nevojat individuale të NjEF dhe individëve me përjashtim të blerjeve për pajisje afatgjatë, investimeve kapitale, parave për të tretët dhe qirasë së imputuar.

Grupet kryesore të konsumit janë përcaktuar sipas Klasifikimit të Konsumit Individual sipas Qëllimit (COICOP), 2012.

Periudha e referencës është kohëzgjatja së cilës i referohet një çështje e caktuar informacioni. Anketa përdor periudha të ndryshme reference në varësi të tipit të informacionit që duhet marrë dhe objektivave të secilës çështje për t'u analizuar.

Një njësi ekonomike familjare (NjEF) i referohet një grupi personash ose një personi me lidhje gjaku ose jo të cilët banojnë së bashku në një banesë dhe që ndajnë një ekonomi pjesërisht ose plotësisht të përbashkët.

Kryefamiljari është një person, që përcaktohet si i tillë për qëllimet e anketës (person që është pronar i banesës ose person i identifikuar si i tillë nga anëtarët e tjerë të NjEF). Nëse anëtarët e NjEF nuk e përcaktojnë vetë këtë person, normalisht do të jetë personi që kontribuon më shumë në të ardhurat totale të NjEF.

Fëmijë është konsideruar çdo individ nën moshën 18 vjeç.

Aneksi 1 - Klasifikimi i Konsumit Individual sipas Qëllimit (COICOP)

Klasifikimi i përdorur për përcaktimin e 12 – grupeve kryesore të konsumit të NJEF sipas “Klasifikimi i Konsumit Individual sipas Qëllimit” (COICOP)	
GRUPET	Përshkrimi i produkteve dhe shërbimeve të kalsifikuara si konsum të Njësive Ekonomike Familjare NJEF.
1 - USHQIME DHE PIJE JO-ALKOOLIKE	Produktet ushqimore të klasifikuara këtu janë ato të blera dhe të prodhuara për konsum në shtëpi: Grurë, misër, oriz, miell dhe nënprodukte të tij, bukë dhe produkte të tjera të furrës, mish, peshk, produkte të tjera deti, vaj, vaj ulliri, fruta të freskëta dhe të konservuara, perime të freskëta dhe të konservuara, qumësht, djathë, gjalp, gjizë, vezë, ujë mineral me dhe pa gaz, lëngje frutash dhe perimesh, kafë, çaj, mjaltë, produkte sheqeri, si dhe të gjitha produktet e kësaj kategorie të prodhuara dhe konsumuara nga vetë familja etj.
2 - PIJE ALKOOLIKE DHE DUHAN	Pijet alkooolike të klasifikuara këtu janë ato që zakonisht blihen për konsum në shtëpi. Verë, birrë, raki, whisky. Të gjitha llojet e likemave, uzo dhe pije të tjera gjallëruese. Duhan, cigare, puro, produkte të tjera duhani të tilla si: letër cigare, filtër etj.
3 - VESHJE DHE KEPUCË	Në këtë zë përfshihen : Veshje, këpucë, të reja apo të përdorura, materiale për veshje, dhe riparimi i tyre, etj. Veshje për burra, gra, fëmijë (3 deri 13 vjeç) dhe foshnja (0 deri 2 vjeç), qofshin të gatshme ose të bëra me porosi, në të gjitha materialet (përfshirë lëkure, gëzof, plastike dhe gome), të përditëshme, për sporte ose për punë: pardesy, mantele shiu, bluza, xhupa, xhaketa, pantallona, kostume, fustane, funde, etj. Këmisha, bluza, pulovra, bluza pas trupit, pantallona të shkurtra, rroba banje, tuta, kostume vrapimi, geta, etj. Jelek, të brendëshme, çorape, streçe, geta, sutiena, funde me palë, të brendëshme me tantellë, fustane nate, breza, korse, çorape të thurura, etj. Bizhama, bluza nate, robdishane, kostume banje, xhaketa për shtëpi, etj. Veshje për fëmijë dhe çorape të thurura për fëmijë.
4 - STREHIMI, UJI, ENERGJIA ELEKTRIKE DHE LËNDE TË TJERA DJEGËSE	Në këtë zë përfshihen: Qiraja e banesës për strehim, mirëmbajtja dhe riparimi i banesës si: lyerja dhe riparimi, shërbime të karpentierëve, materiale për riparim, pagesa për energji elektrike, ujë, shkarkimin e ujrave të zeza, gaz, ngrohje qëndrore, heqje plehrash, dhe të gjitha pagesat që kanë lidhje me banesën përfshirë dhe marrjen me qira të garazhdeve etj.
5 - MOBILJE, PAJISJE PËR SHTËPINË DHE MIRËMBAJTJA E ZAKONSHME E SHTËPISË	Në këtë zë përfshihen: Të gjitha llojet e tekstileve për shtëpi si: pelhura fabrike, perde, mbulesa, çarçafë, batanije, peshqirë, etj. Pajisje të vogla elektrike për shtëpinë, pajisje për përpunim e ushqimit, makineri për kafë, çajnik dhe pajisje të tjera të ngjashme, riparim i pajisjeve shtëpiake. Komplete qelqi, kristali, qeramike dhe porcelani, komplete lugësh, pirunjsh dhe thikash, komplete argjendi. Vegla dhe pajisje për shtëpinë dhe kopështin. Pagesa për kopshtar, guzhinierë, dado etj.
6 - SHËNDETI	Ky grup përfshin: Ilaçet të tilla si: Ilaçe për zemrën dhe tensionin (adalat, propanolol, antibiotikë (penicilinë, streptomycinë, ampicilinë, analgjezikë (qetësues), alginë, analginë, aspirinë, sedativë (qetësues të sistemit nervor). Reumatizmale (brufen, voltaren, indometacinë etj.) Ilaçe me bazë hormonale (insulinë, danyl, tiroidinë etj.), vitamina (B1, B6, B12, C, E, A+D, PP, K, A etj.) dhe ilaçe për azmëm. Ilaçe për stomakun dhe zorrët. Doktorë të përgjithshëm, mjekë ose praktikantë të specializuar. Dentistë (rregullime, higijenë orale etj.) (Analiza laboratorike (gjaku, urine etj.) Kontrolle diagnostikuese të tjera (me rreze X). Banja termale, terapi gjimnastikore korrigjuese, marrje infermierë dhe ndihmës mjekë (kurime me anë të fizioterapise). Shërbime në spitale të përgjithshme ose të specializuar, shërbime nga qendrat mjekësore dhe të rehabilitimit brenda dhe jashtë vendit.
7 - TRANSPORTI	Në këtë grup përfshihen : Pjesë këmbimi dhe pajisje shtesë për transportin personal të tilla si Goma për autovetura, biçikleta dhe motoçikleta, aksesore dhe pajisje të tjera për transport personal (kandela, bateri etj.). Karburante si (benzinë, naftë, benzol, gaz etj.). Vajra, lubrifikantë, anti-ngjirës etj. Mirëmbajtja dhe riparimi i mjeteve të transportit personal. Qiraja e garazhdeve dhe hapsirat e parkimit, marrje makine me qira (pa shofer). Taksa (ura, parkim në qytet). Mësim për patentën e shoferit, testimi, marrja e patentës bileta të veçanta, mujore (abone) për trena, bileta të veçanta, mujore (abone) për tram dhe metro, bileta të veçanta, mujore (abone) për transport interurban. Bileta ditore, mujore ose sezonale për transportin Individual etj.
8 - KOMUNIKIMI	Në këtë grup përfshihen : Shërbime postare (letra, kartolina, telegrame, pulla). Shërbimet private postare dhe të dërgimit të pakove. Blerje të pajisjeve të telefonave, radio-telefonave, telefakëve, sekretarive telefonike dhe altoparantë. Riparim i pajisjeve të komunikimit (telefon, fax etj.). Faturën e telefonit fiks, telefona publikë (përfshi dhe kartat e parapaguara, kartat e celularëve dhe faturat e celularëve me abonim). Shërbime interneti në shtëpi, shpenzime në internet-kafë, shërbime të grupuara në paketa, shërbime të tjera të transmetimit të informacionit etj.

<p>9 - ARGETIMI DHE KULTURA</p>	<p>Në këtë grup përfshihen: Aparate marje, regjistrimi dhe riprodhimi të tingujve dhe filmave. Pajisje të lëvizshme audio dhe vizive, pajisje të tjera marrëse, regjistrimi dhe riprodhimi të tingujve dhe fotove. Pajisje fotografike, kinematografike dhe instrumente optike, pajisjet e përpunimit të informacionit, pajisje regjistruese për media. Riparimi i pajisjeve audio vizuale, fotografike dhe pajisjeve për përpunimin e informacionit. Pajisjet kryesore për lojra dhe sport, pajisje dhe artikuj të tjerë për argëtim, kopshte dhe kafshë shtëpiake, lojra, lodra dhe objekte argëtimi. Pajisje për sport, kamping dhe argëtim në ambientet e jashtme, riparimi dhe tarifat e mirëmbajtjes . Bimë dhe lule për kopshte, kafshë shtëpiake, shërbime veterinare dhe produkte në lidhje me kafshët shtëpiake. Shërbime argëtimi dhe sporti ndjekje dhe pjesmarje. Marrja me qira e pajisjeve dhe atyre ndihmëse të kulturës .Tarifat e licencimit të televizioneve dhe radiove, abonimet, gazeta, libra dhe kancelari. Shërbimet e lidhjes së librave dhe librat e shkarkuar nga interneti, materiale të ndryshme të printuara, kancelari dhe materiale vizatimi, paketa turistike brenda dhe jashtë vendit etj.</p>
<p>10 - ARSIMI</p>	<p>Kjo ndarje përfshin vetëm shërbimin e arsimit. Klasifikimi i shërbimeve të arsimit bazohet në kategoritë sipas niveleve të Klasifikimit Standart Ndërkombëtar të Arsimit (ISCED) të Organizatës së Kombeve të Bashkuara për Arsimin, Shkencën dhe Kulturën (UNESCO). Përfshihen: Arsimi parashkollor Arsimi fillor Arsimi 8/9 vjeçar dhe i mesëm Arsimi parauniversitar, arsimi i lartë, arsimit i papërcaktuar në nivele.</p>
<p>11 - RESTORANTE DHE HOTELE</p>	<p>Në këtë zë përfshihen: Restorante, kafene dhe salla kërcimi, Shërbime të ushqimeve të shpejta dhe ushqimeve që merren me vete, mensat, shërbimet e akomodimit si :Hotele, motele, hane dhe shërbime të ngjashme akomodimi. Qendra pushimesh, vende për kamping, bujtina për të rinjtë dhe shërbime të ngjashme akomodimi, shërbimet e akomodimit të institucioneve të tjera etj.</p>
<p>12 - TË MIRA DHE SHËRBIME TË NDRYSHME</p>	<p>Në këtë zë përfshihen: Trajtime të kujdesit personal në sallone bukurie dhe institucione të kujdesit personal për burra dhe fëmijë, pajisje elektrike për kujdesin personal, riparimi i pajisjeve elektrike për kujdesin vetjak. Pajisje, artikuj dhe produkte të tjera për kujdesin personal te tilla si: brisqe roje dhe makina për prerjen e flokëve, gërshtë, lima thonjsh, krehëra, furça roje, furça flokësh, furça dhëmbësh, furça për thonjtë, karfca për flokët, masha për kaçurrela, peshore personale, peshore për fëmijë, etj. Artikuj për higijenën personale dhe mirëqenien, produkte specifike dhe produkte bukurie te tilla si: sapun tualeti, sapun mjekësor, vaj dhe qumësht pastrues, sapun roje, krem dhe shkumë roje, pastë dhëmbësh, shampo dhe produkte banje, letër tualeti, shami letre, pambuk, pelena për bebe, letër tualeti, peceta higjenike, sfungjerë dushi, etj. produkte për mirëqenien dhe produkte bukurie (ilaçe natyrale, barëra, gurë shëruës, etj.). Produkte bukurie: të kuq buzësh, manikyr, produkte makiazhi dhe produkte për heqjen e makiazhit (përfshirë kutitë e pudrës, furçat e pudrës) llak dhe locione për flokët, produkte para dhe pas rrojes, produkte për banjo dielli, makina depilimi, parfume, deodorant vetjakë, prdukte për banjë, etj. Stoli të çmuara, ora dhe ora dore riparimi i tyre etj. Përkrahja sociale, sigurimi, shërbime financiare të specifikuara, shërbime të tjera të paspecifikuara etj.</p>